

FableKids

love inspired.



Fotelik samochodowy

SZLACHETNY



Dziękujemy za zaufanie do FableKids.

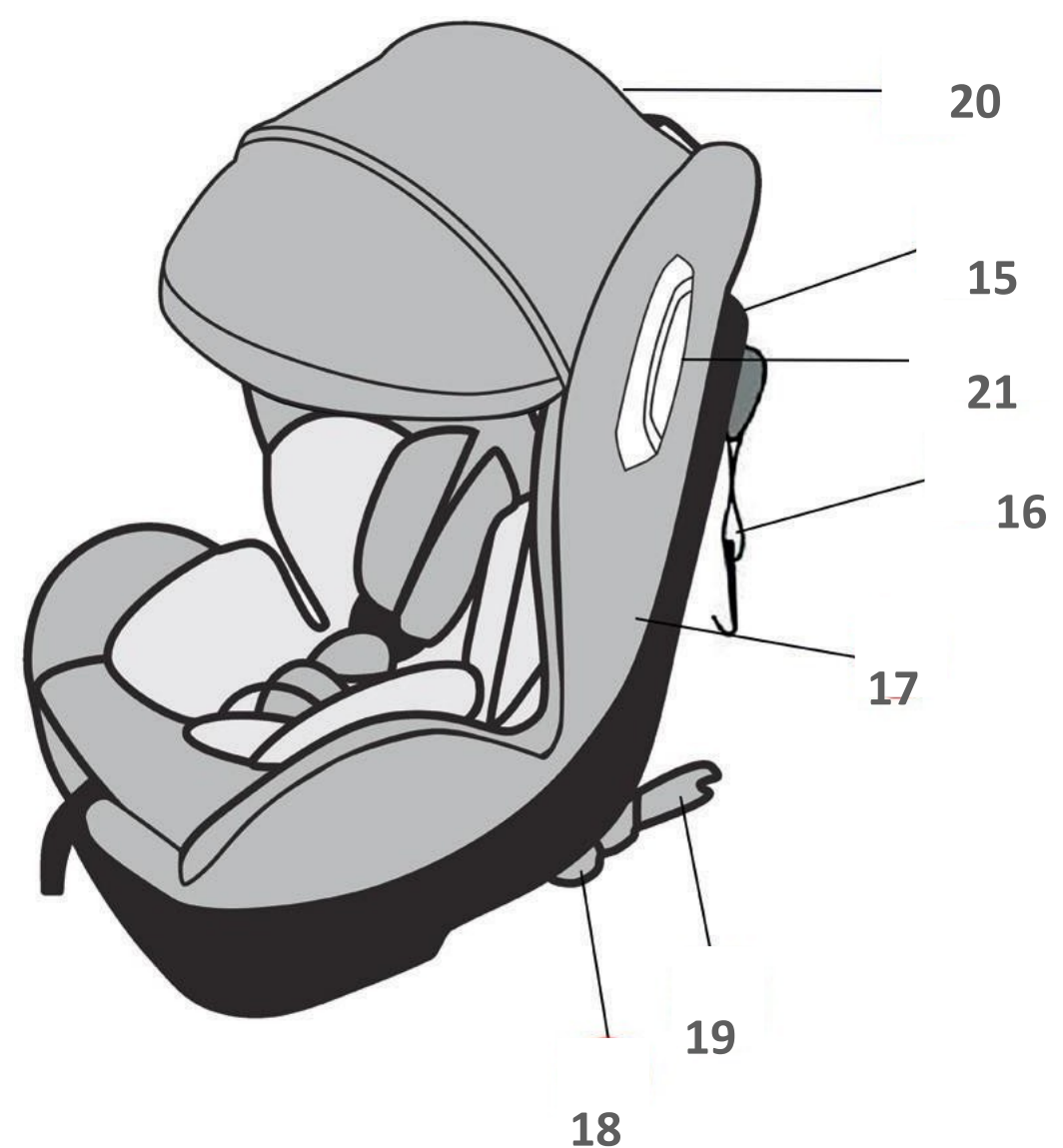
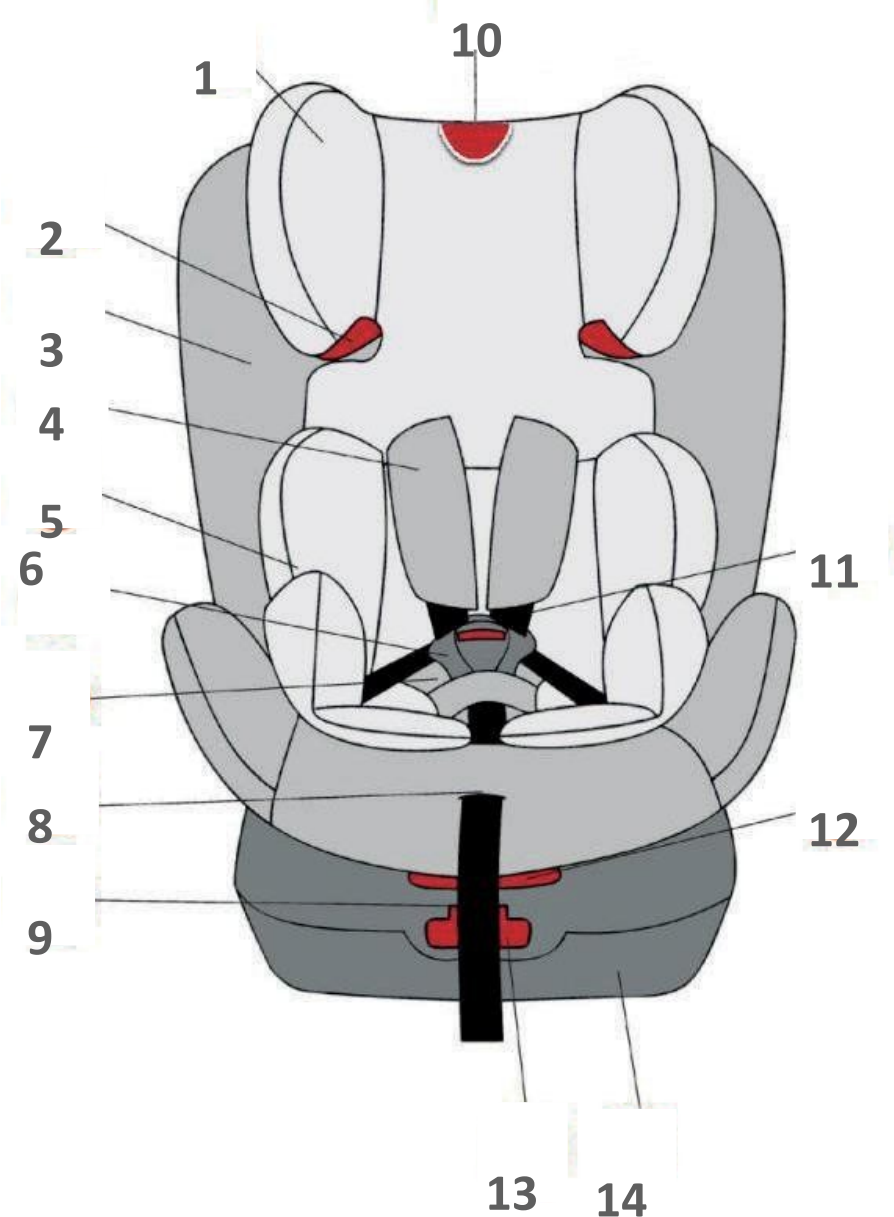
Przeczytaj uważnie instrukcję przed użyciem i zachowaj je do wykorzystania w przyszłości.

<u>1. Produkt</u>	1
<u>2. Ważne informacje dotyczące bezpieczeństwa</u>	2
<u>3. Jak korzystać z produktu ?</u>	4
<u>4. Instalacja</u>	12
<u>5. Zdejmowanie pokrycia tkaniny i montaż</u>	18
<u>6. Konserwacja i pielęgnacja</u>	20
<u>7. Utylizacja przyjazna dla środowiska</u>	21



Drodzy Rodzice,
Dziękujemy za zakup naszego produktu. Przeczytaj uważnie instrukcję obsługi przed pierwszym użyciem produktu. Jeśli pozostawisz produkt osobom trzecim, niniejsza instrukcja obsługi również musi zostać przekazana. Zachowaj instrukcję obsługi do wykorzystania w przyszłości. Rysunki w tym podręczniku mogą nie pasować do obiektów fizycznych. Proszę odnieść się do obiektów fizycznych.

1. Produkt



1. Zagłówek
2. Prowadnica pasa Hak
Prowadzenie czaszy
3. Tkanina
4. Ochraniacz na ramię
5. Poduszka
6. Grok
7. Podkładka na krocze
8. Urządzenie nastawcze
9. Pasek regulacji uprząży
10. Uchwyt zagłówek
11. Uprząż

12. Uchwyt odchylany oparcia
13. Obrotowy uchwyt
oparcia
14. Baza
15. Wieszak na oparcie
16. Górny pasek
17. Oparcie
18. Przycisk ISOFIX
19. Złącza ISOFIX
20. Baldachim
21. Ochrona boczna

2. Ważne informacje dotyczące bezpieczeństwa



OSTRZEŻENIE

- Przeczytaj uważnie niniejszą instrukcję obsługi.
- Prawidłowa instalacja 3-punktowych uprząży lub systemów kotwiących ISOFIX ma kluczowe znaczenie dla bezpieczeństwa Twojego dziecka.
- W przypadku przyszłego użytkowania fotelika należy zachować instrukcję obsługi. Z boku podstawy znajduje się kieszeń, w której można przechowywać instrukcję.
- Nigdy nie zostawiaj dziecka bez opieki w samochodzie.
- Nie używaj fotelika dziecięcego, jeśli fotelik samochodowy jest wyposażony w przednie poduszki powietrzne. Może to być niebezpieczne. Nie dotyczy to tzw. bocznych poduszek powietrznych.
- Przed użyciem naszego produktu należy uważnie przeczytać instrukcję, produkt jest produktem bezpieczeństwa i jest bezpieczny tylko wtedy, gdy jest używany zgodnie z instrukcją obsługi.
- Jest to "uniwersalne" i "półuniwersalne" urządzenie przytrzymujące dla dzieci, jest zatwierdzone do ogólnego użytku w pojazdach zgodnie z serią modyfikacji nr 44/04 i pasuje do większości, ale nie wszystkich fotelików samochodowych.
- Prawidłowe dopasowanie jest prawdopodobne, jeśli producent pojazdu stwierdził w instrukcji obsługi pojazdu, że pojazd jest w stanie pomieścić "uniwersalny"
- Urządzenie przytrzymujące dla dzieci dla tej grupy wiekowej.
- Produkt został zatwierdzony zgodnie z najsurowszymi europejskimi normami bezpieczeństwa (ECE R44/04) i jest odpowiedni dla Grupy 0+ (0-13 kg), Grupy I (9-18 kg), Grupy II (15-25 kg) i Grupy III (22-36 kg).
- Po wypadku fotelik może stać się niebezpieczny z powodu uszkodzenia, które nie jest natychmiast zauważalne.
- Należy go zatem zastąpić.
Bezpieczeństwo fotelika może być zagwarantowane przez producenta tylko wtedy, gdy zostanie wydane przez pierwotnego właściciela.
- Zdecydowanie zalecamy, aby nie używać używanego produktu, ponieważ nie masz pewności, co się z nim stało.
- Ochraniacze na pasy są ważne dla bezpieczeństwa Twojego dziecka, więc używaj ich przez cały czas.
- Upewnij się, że cały bagaż i przedmioty, które mogą spowodować obrażenia w razie wypadku, są odpowiednio zabezpieczone.

2. Ważne informacje dotyczące bezpieczeństwa



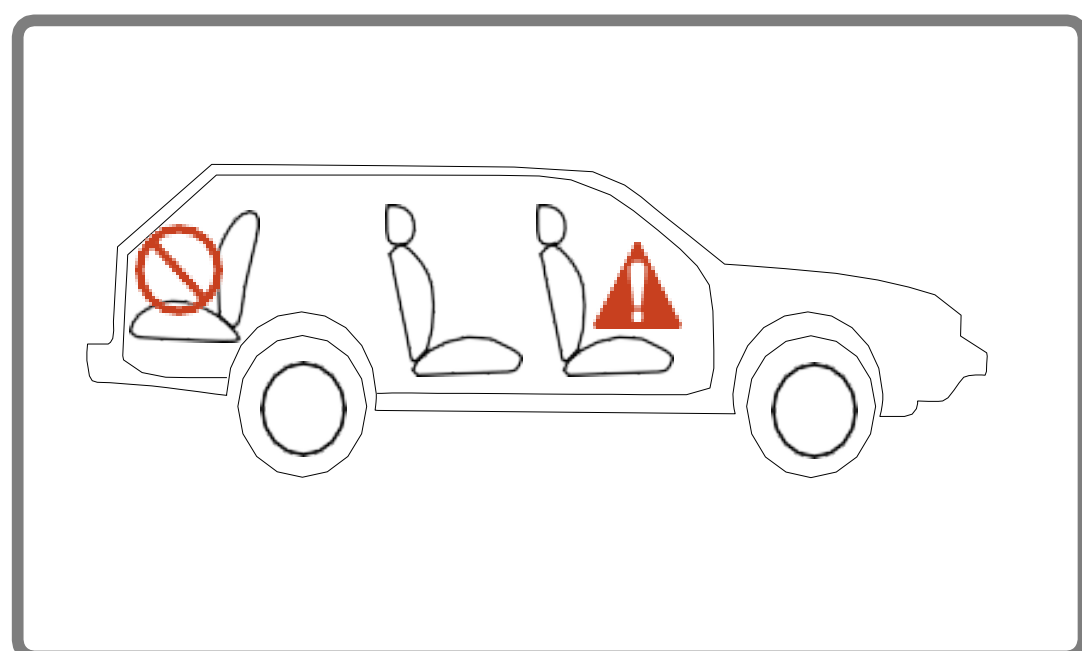
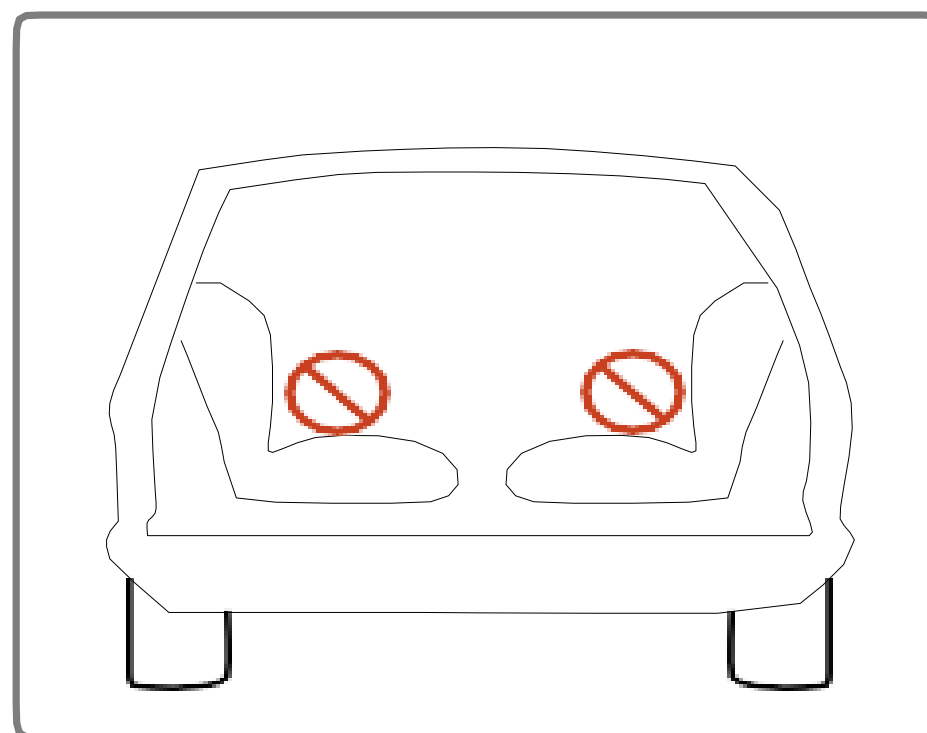
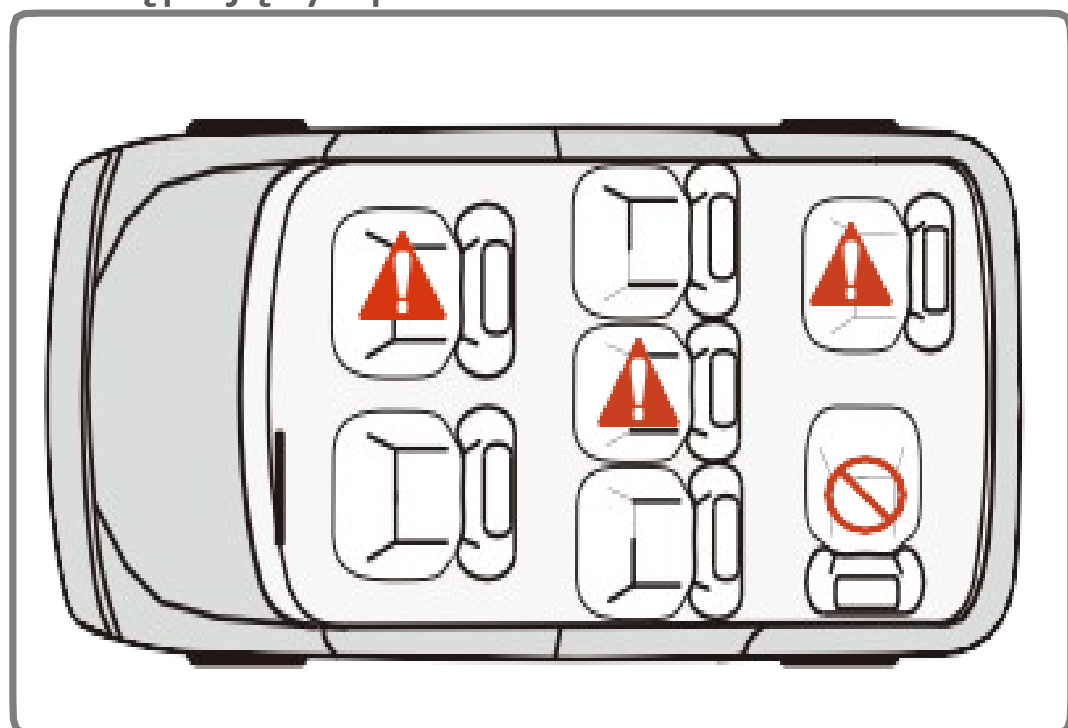
OSTRZEŻENIE

- Sztywne przedmioty i plastikowe części urządzenia przytrzymującego dla dzieci muszą być umieszczone i zainstalowane w taki sposób, aby nie mogły zostać uwięzione przez ruchome siedzenie lub w drzwiach pojazdu podczas codziennego użytkowania pojazdu.
- Wszystkie pasy mocujące urządzenie przytrzymujące do pojazdu powinny być dokręcone; Urządzenie przytrzymujące powinno być dostosowane do ciała dziecka i nie powinno być skręcone.
- Ważne jest, aby upewnić się, że każdy pas biodrowy jest noszony nisko, aby miednica była mocno zamocowana.
- Urządzenie przytrzymujące dla dzieci należy wymienić, jeśli w razie wypadku zostało ono poddane dużym obciążeniom.
- Istnieje ryzyko, że zmiany lub uzupełnienia urządzenia zostaną dokonane bez zatwierdzenia przez organ udzielający homologacji typu, a także niebezpieczne jest niedokładne śledzenie urządzenia.
- Instrukcja instalacji.
- Upewnij się, że dziecko nie jest pozostawione bez opieki w urządzeniu przytrzymującym dla dzieci.
- Upewnij się, że bagaż lub inne przedmioty, które mogą spowodować obrażenia w razie kolizji, są odpowiednio zabezpieczone.
- Urządzenia przytrzymującego dla dzieci nie wolno używać bez osłony ; Pokrowiec siedzenia nie powinien być wymieniany na inny niż zalecany przez producenta.
- Nie używać nośnych punktów styku innych niż opisane w instrukcji i oznaczone w urządzeniu przytrzymującym dla dzieci. Należy skontaktować się z urządzeniem przytrzymującym dla dzieci
- Producent, jeśli masz wątpliwości w tym momencie.
- Podczas korzystania z urządzenia przytrzymującego dla dzieci z systemem ISOFIX należy zapoznać się z instrukcją producenta samochodu.
- **UWAGA:** Fotelik samochodowy można bezpiecznie przymocować do prawie siedzeń samochodów. Jednak na niektórych siedzeniach pasy są zapinane w taki sposób, że prawidłowy montaż nie jest możliwy, w takim przypadku spróbuj innego siedzenia.

3. Jak Korzystać z produktu ?

3.1 Użytkowanie w pojeździe

Możesz używać fotelika samochodowego w następujący sposób :



NIE używać z 2-punktowymi pasami bezpieczeństwa. Proszę Zamontować za pomocą 3-punktowej upręży

Prosimy o zapoznanie się z przepisami obowiązującymi w danym kraju. Pas Bezpieczeństwa Musi być homologowany Zgodnie Z normą ECE R 16 Lub Porównywalną.

Nie używać z pasem 2-punktowym. Może być Stosowany, jeśli Fotelik Pojazdu Jest wyposażony w 3-punktowy pas.

3. Jak korzystać z produktu ?

3.1 Użytkowanie w pojeździe

▪ W kierunku jazdy	Tak
▪ W kierunku przeciwnym do kierunku jazdy	Tak
▪ Z 2-punktowymi pasami bezpieczeństwa	Nie
Zastosowanie 2-punktowych pasów zwiększa Ryzyko obrażeń dziecka w razie wypadku jest znaczące.	
▪ Z 3-punktowym pasem	Tak
Pas bezpieczeństwa musi być certyfikowany zgodnie z ECE R16 lub porównywalny standard (patrz etykieta testowa na taśmie z "E" lub "e" w kółku).	
▪ z systemami kotwiącymi ISOFIX i Górny pasek	Tak
Jeśli występuje przednia poduszka powietrzna: przesuń Fotel pasażera daleko do tyłu i postępuj zgodnie z instrukcjami w instrukcji obsługi pojazdu.	
▪ Na siedzeniu pasażera	T a k
Nie używać na przednich siedzeniach pasażera z przednimi poduszkami powietrznymi! Ten Siedzenie pasażera może być używane z systemem ISOFIX lub bez niego, z tymi samymi wskazaniemami, co obecnie dla ISOFIX (zsunąć oparcie siedzenia i zapoznać się z instrukcją obsługi pojazdu).	
▪ Na zewnętrznym tylnym siedzeniu	Tak
▪ Na środkowym tylnym siedzeniu	Tak
Może być stosowany, gdy fotelik samochodowy jest wyposażony w 3-Pasek punktowy jest wyposażony	

(Proszę zapoznać się z przepisami obowiązującymi w Twoim kraju).

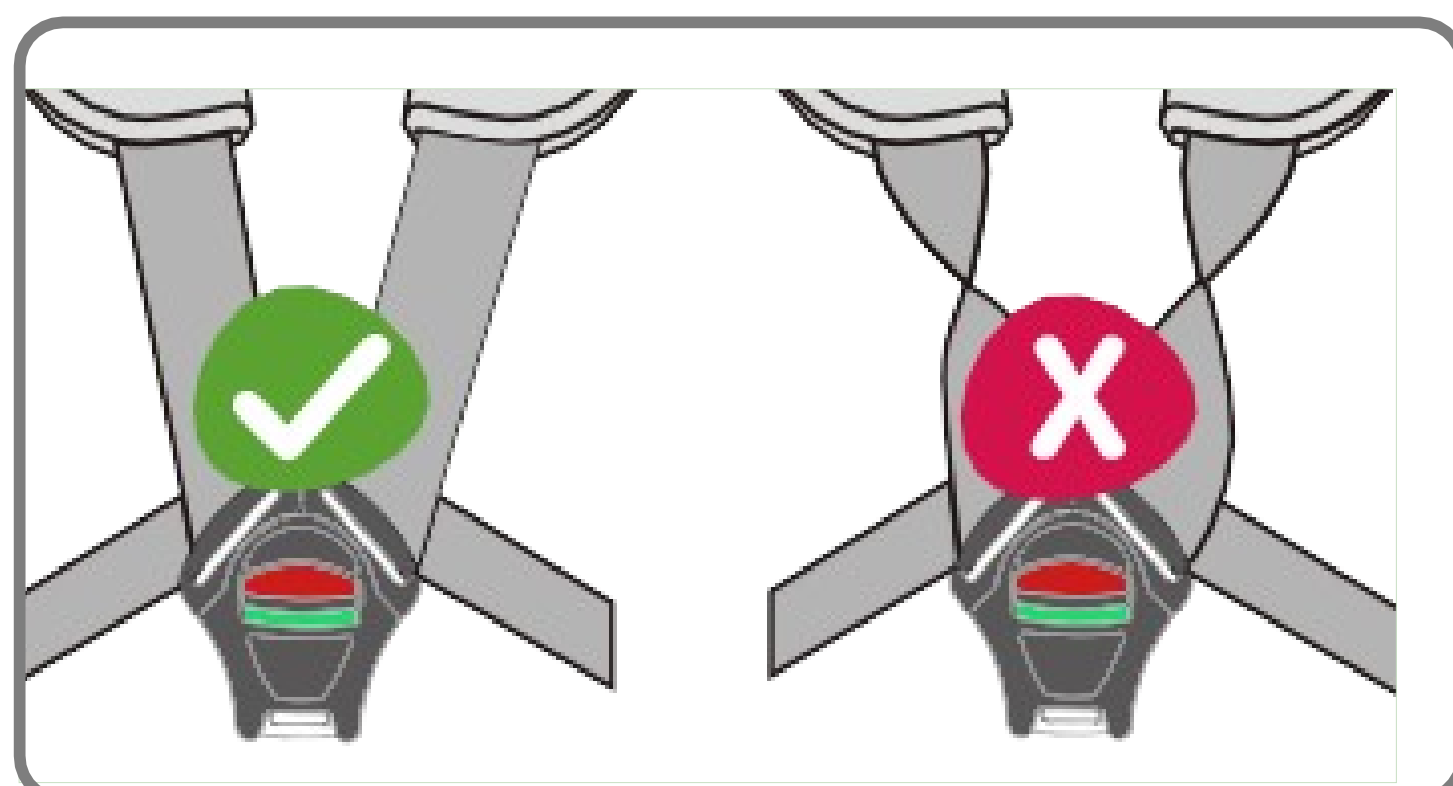
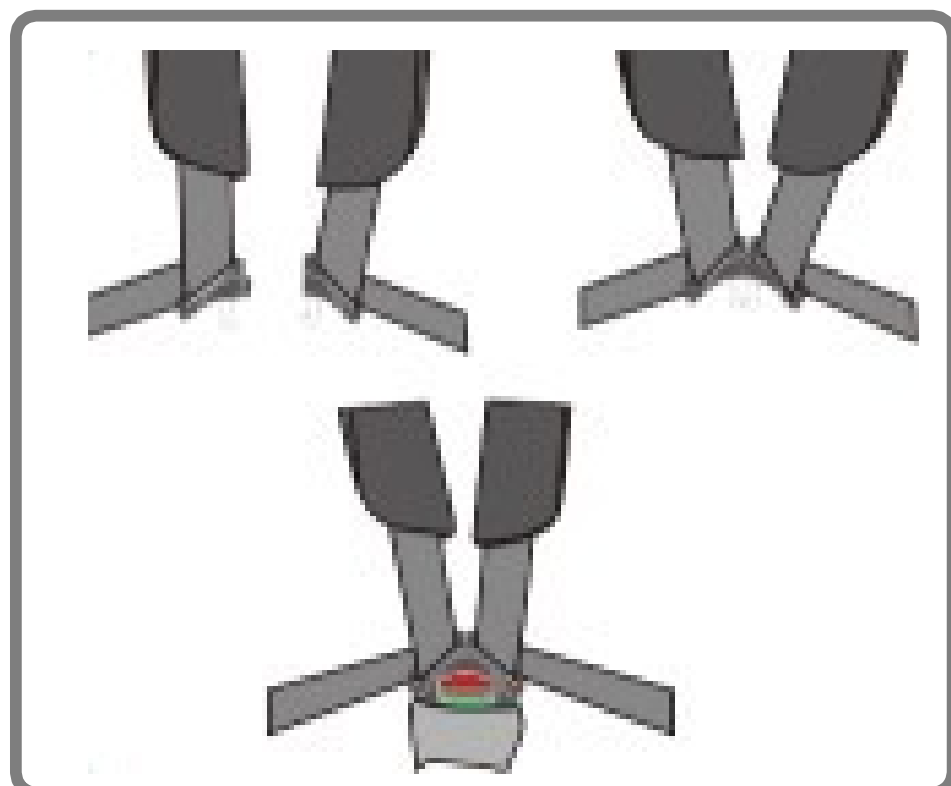
Jak korzystać z produktu ?

Użytkowanie w pojeździe

Stanowisko Ma dwie Metody Instalacji ,Poniższa Tabela Pokazuje typy instalacji Dla każdej Grupy:

Grupa	Okładzina	Sposób montażu siedzenia	Fiksacja dziecka
0+ (0-13kg)	Tyłem do kierunku jazdy	ISOFIX + górny pasek mocujący Klasa ISOFIX : C	z 5-punktowymi pasami Harness
1 (9-18 kg)	Przodem do kierunku jazdy	ISOFIX + górny pasek mocujący Klasa ISOFIX : B1	z 5-punktowymi pasami Harness
2/3 (15-36kg)	Przodem do kierunku jazdy	FIX +3- punktowy pas samochodow y	Pas samochodowy

3.2 Jak korzystać z klamry pasa bezpieczeństwa



1. Połącz ze sobą dwa zatrzaski klamry.
2. Upewnij się, że właściwa strona jest skierowana do góry.
3. Przytrzymaj je przed włożeniem do klamry paska, powinno to wywołać dźwięk CLICK.
4. Pociągnij za paski naramienne, aby usunąć zwis z części miednicy i upewnij się, że pasek jest płaski, a klamra pasa jest zablokowana.

Otwórz klamrę paska, naciskając czerwony przycisk.

3. Jak Korzystać z produktu ?

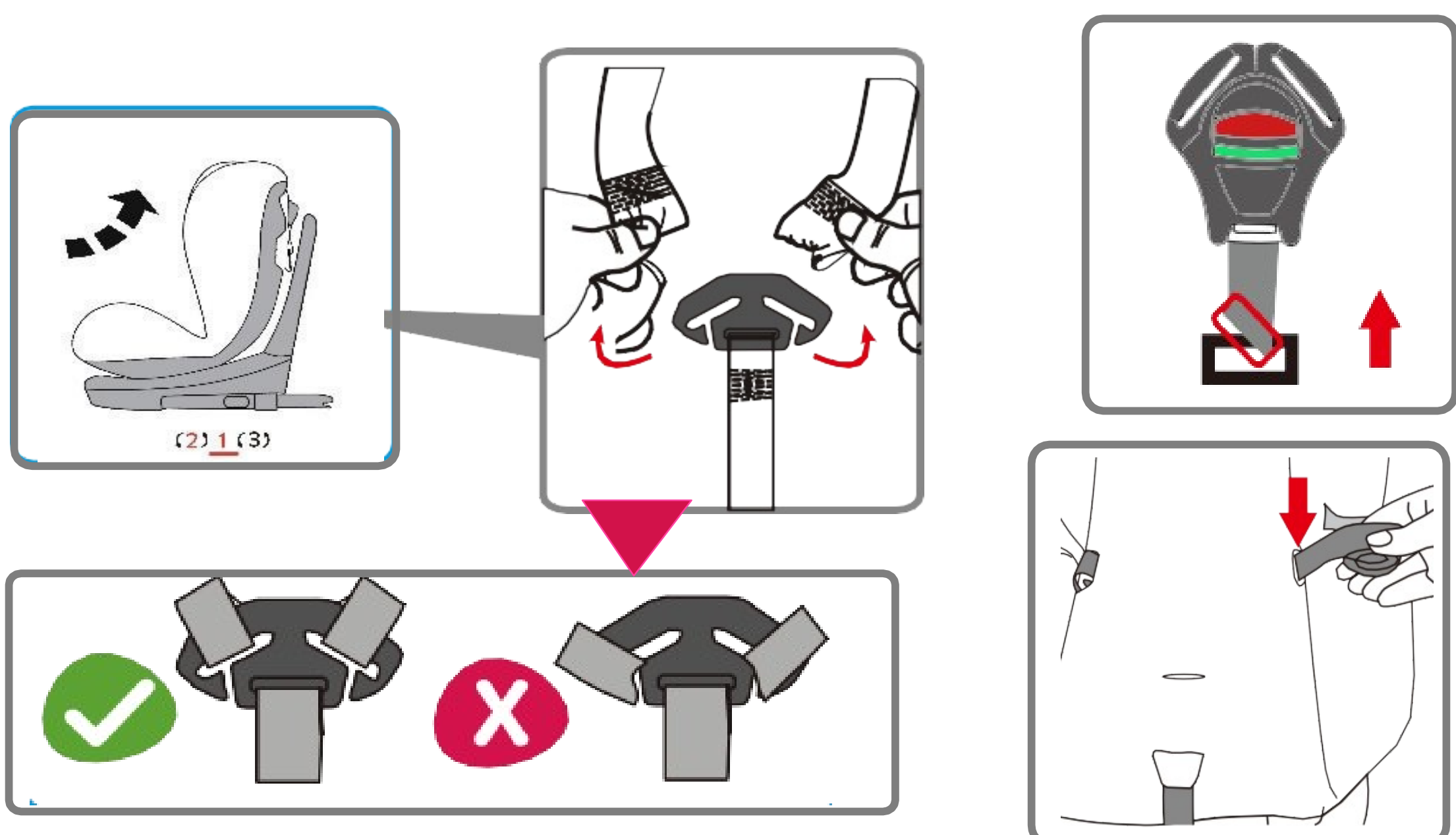
3.3 Pielęgnacja Klamry Paska

Dla bezpieczeństwa dziecka ważne jest, aby klamra pasa działała prawidłowo. Usterki Klamry wiązki przewodów są zwykle spowodowane Gromadzeniem się brudu lub zanieczyszczeń.

Usterki są następujące :

- Zatrzaski klamry są wysuwane powoli, Po naciśnięciu czerwonego spustu migawki.
- Klamry nie blokują się już (tzn. są wysunięte ponownie , gdy spróbujesz je wepchnąć).
- Zatrzaski klamry zatrzaskują się na miejscu bez słyszalnego KLIKANIA
- Zapięcia klamr są trudne do włożenia (można poczuć Opór).
- Klamra otwiera się tylko po przyłożeniu dużej siły.
- Umyj klamrę uprząży, aby można ją było prawidłowo przywrócić. Funkcjonował.

3.4 Zdejmowanie 5-punktowych pasów bezpieczeństwa



3. Jak korzystać z produktu ?

3.4 Zdejmowanie 5-punktowych pasów bezpieczeństwa

- 1) Poluzuj 5-punktową uprząż fotelika dziecięcego tak bardzo, jak to możliwe, naciskając przycisk paska krokowego.
- 2) Obróć fotelik samochodowy do tyłu, otwórz zamek błyskawiczny pokrowca siedzenia.
- 3) Poluzuj pasek na ramię, aby uzyskać dostęp do metalowego połączenia i złącza z tyłu fotelika samochodowego, zdejmij pasek ze złącza, a następnie zdejmij pasek na ramię z metalowego ogniwa.
- 4) Następnie od przodu fotelika dziecka wyciągnij paski naramienne przez szczeliny .
- 5) Pociągnij zarówno naramienniki, jak i paski do przodu przez szczeliny (przód fotelika samochodowego).
- 6) Zdejmij naramienniki z pasków naramiennych i umieść je w torbie do przechowywania.
- 7) Zwiń paski naramienne osobno po obu stronach i umieść je poza gniazdem tkaniny w pokrowcu z tkaniny.
- 8) Chwyć metalową płytkę od dołu i obróć ją do pozycji pionowej. Naciśnij i wsuń metalową płytkę przez szczelinę.
- 9) Zdejmij klamrę paska za pomocą nakładki krokowej i przechowuj ją w torbie do przechowywania

3.5 Czyszczenie klamry paska

- Otwórz klamrę paska (naciśnij czerwony przycisk).
- Chwyć metalową płytkę od dołu i obróć ją do pozycji pionowej.
- Wsuń metalową płytkę przez szczelinę.
- Zdejmij klamrę uprząży.
- Namocz klamrę pasa w ciepłej wodzie z mydłem do naczyń przez co najmniej godzinę. Następnie spłucz i dokładnie osusz.

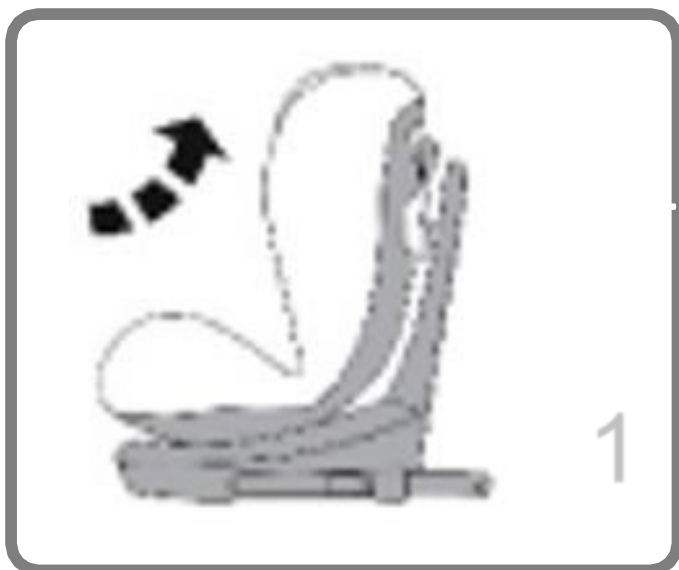
3. Jak korzystać z produktu ?

3.6 Dostosuj kąt nachylenia fotelika samochodowego

W foteliku dziecięcym znajdują się **3 poziomy** regulacji.

Przed umieszczeniem dziecka w urządzeniu przytrzymującym dla dzieci, siedzenie musi być ustawione w pozycji półleżącej (patrz rysunek 3) do kierunku jazdy tyłem do kierunku jazdy lub w pozycji siedzącej (patrz rysunki 1 i 2) do kierunku jazdy.

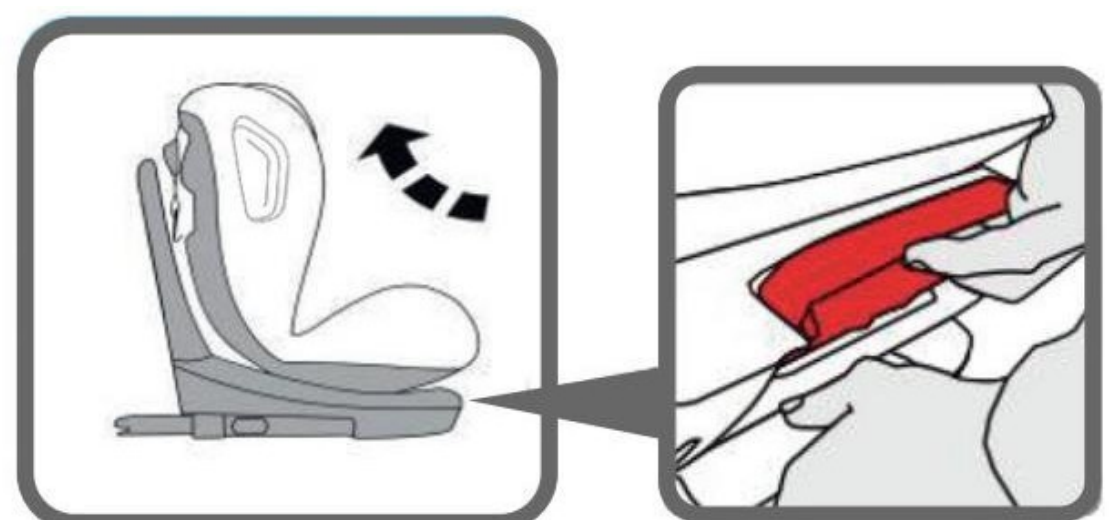
Aby to osiągnąć, użyj odchylanego uchwyty przed urządzeniem przytrzymującym dla dzieci między częścią siedzenia a podstawą, aby ustawić żądaną pozycję.



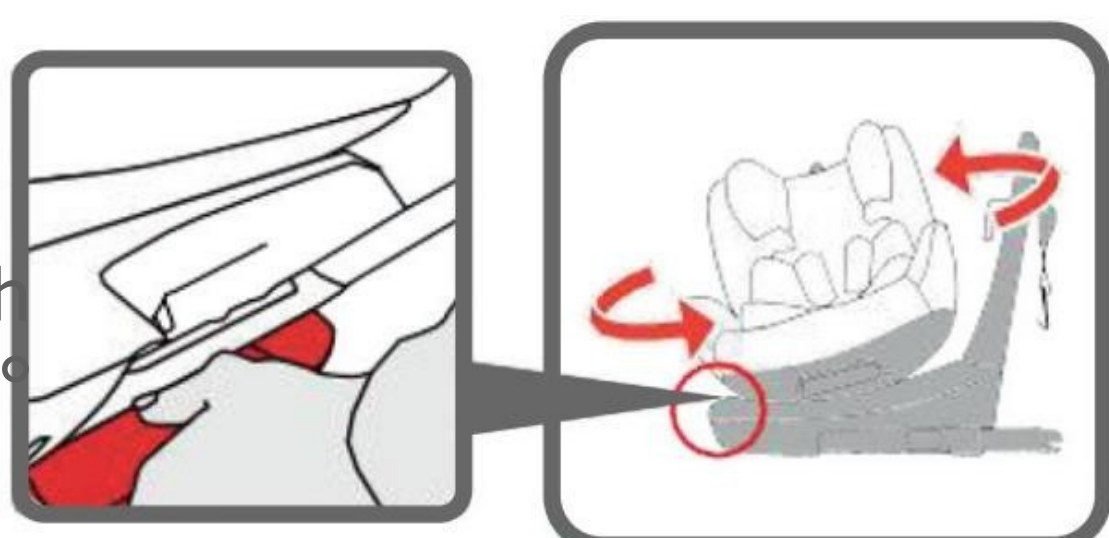
Pozycje dwupoziomowe:

- 1 - pierwszy poziom,
- 2 - drugi poziom

Użyj odchylanego uchwyty Oparcie przy ten Pozycja przy d po z przodu Nacelowany Instalacja na 1 lub 2 Zbiór.



Kłaść Oni pierwszy ten Kąt położenia na Pozycja 2 i zastosowanie następnie obrotowy uchwyty Oparcie przy ten Siedzenie dla ten Nac za Skierowane Instalacja przy 180 do obrotu.



3. Jak korzystać z produktu ?

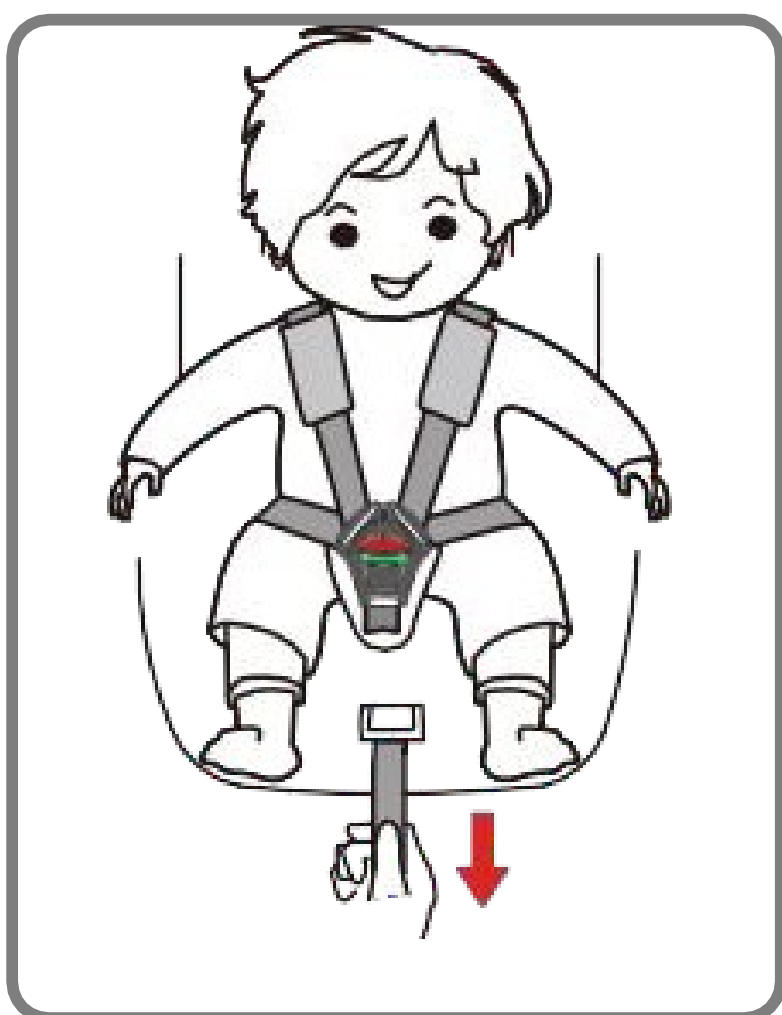
3.7 Dostosuj długość upręży

Aby znacznie lepiej chronić dziecko , po przymocowaniu go do urządzenia przytrzymującego dla dzieci i zablokowaniu klamry należy dokręcić pasek tak, aby był ciasny i płaski na ciele dziecka i nigdy nie był skręcony ani luźny.

Aby zacisnąć pasek, pociągnij pasek na ramię, aby usunąć zwis z bioder upręży. W tym samym czasie dokręć pasek krokowy regulacyjny, który wychodzi z zamka drugą ręką.

Aby wysunąć pasek, naciśnij przycisk na zatrzasku między obiema nogami dziecka, a następnie pociągnij dwa paski naramienne do siebie w tym samym czasie, pamiętaj, że podczas wykonywania tej czynności trzymasz pasek, a nie osłonę paska.

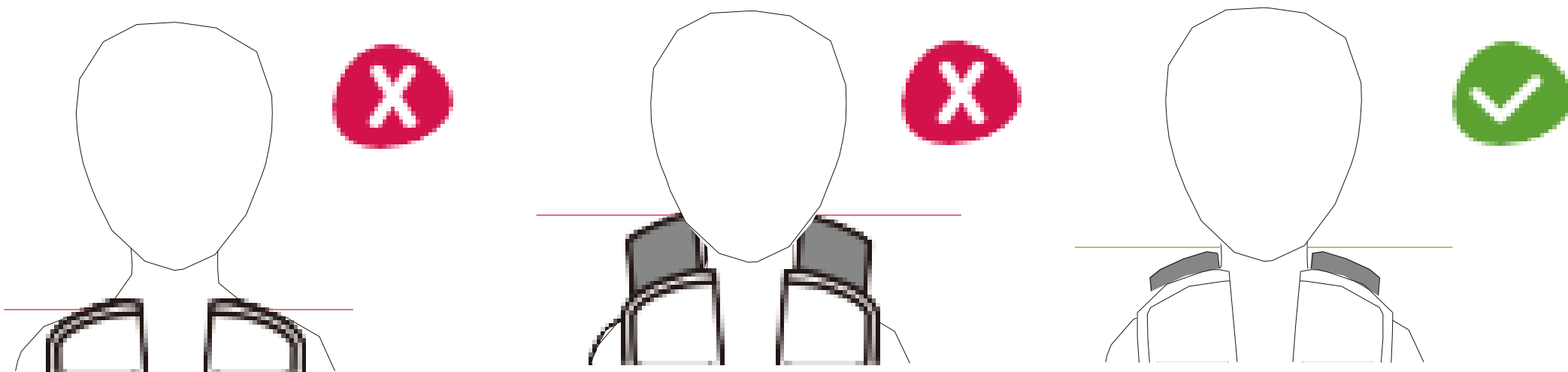
OSTROŻNOŚĆ! Upewnij się, że taśma nie jest skręcona i że zostały prawidłowo włożone w szczeliny paska na pokrywie.



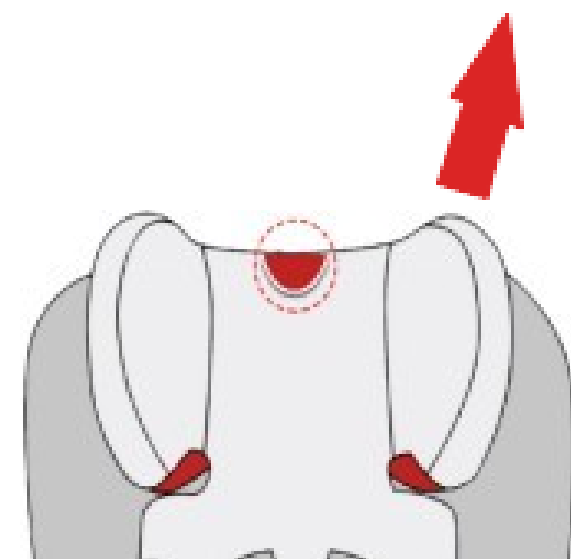
3. Jak korzystać z produktu ?

3.8 Regulacja zagłówka w instalacji z 5-punktową uprzęcią. Grupa 0 i 1.

- Odpowiednio wyregulowane pasy zapewniają ustawienie ukośnej części pasa bezpieczeństwa i zapewniają dziecku optymalną ochronę.
- Uprząż musi być ustawiona w taki sposób, aby między uprzęcią a ciałem dziecka znajdowała się odległość dwóch palców.
- Odpowiednio wyregulowany zagłówek zapewnia optymalną ochronę dziecka w foteliku bezpieczeństwa: pasy naramienne znajdują się na tym samym poziomie co ramiona dziecka.



- Pociągnij za uchwyt zagłówka, paski na ramię są przesuwane razem, wybierz odpowiednią wysokość i zamocuj je w pozycji właściwej dla dziecka, zwalniając uchwyt zagłówka.



3.9 Regulacja zagłówka w instalacji wykorzystującej pas bezpieczeństwa pojazdu. Grupy 2 i 3.

- 1) Prawidłowo wyregulowany zagłówek zapewnia optymalne ustawienie ukośnej części pasa bezpieczeństwa i zapewnia dziecku optymalną ochronę.
- 2) Zagłówek musi być ustawiony tak, aby odległość między zagłówkiem a ramionami dziecka była równa dwóm palcom.
- 3) Pociągnij za uchwyt zagłówka, aby ustawić zagłówek na odpowiedniej wysokości, a następnie zwolnij uchwyt zagłówka. Umieść fotelik na foteliku, umieść dziecko w foteliku i sprawdź wysokość.
- 4) Powtarzaj proces, aż osiągniesz prawidłową wysokość.

4. INSTALACJA

4.1 Grupa 0 + (narodziny do 13 kg) Zainstaluj tyłem do kierunku jazdy

Ostrzeżenie! Nie używać przodem do kierunku jazdy, zanim waga dziecka nie przekroczy 9 kg.

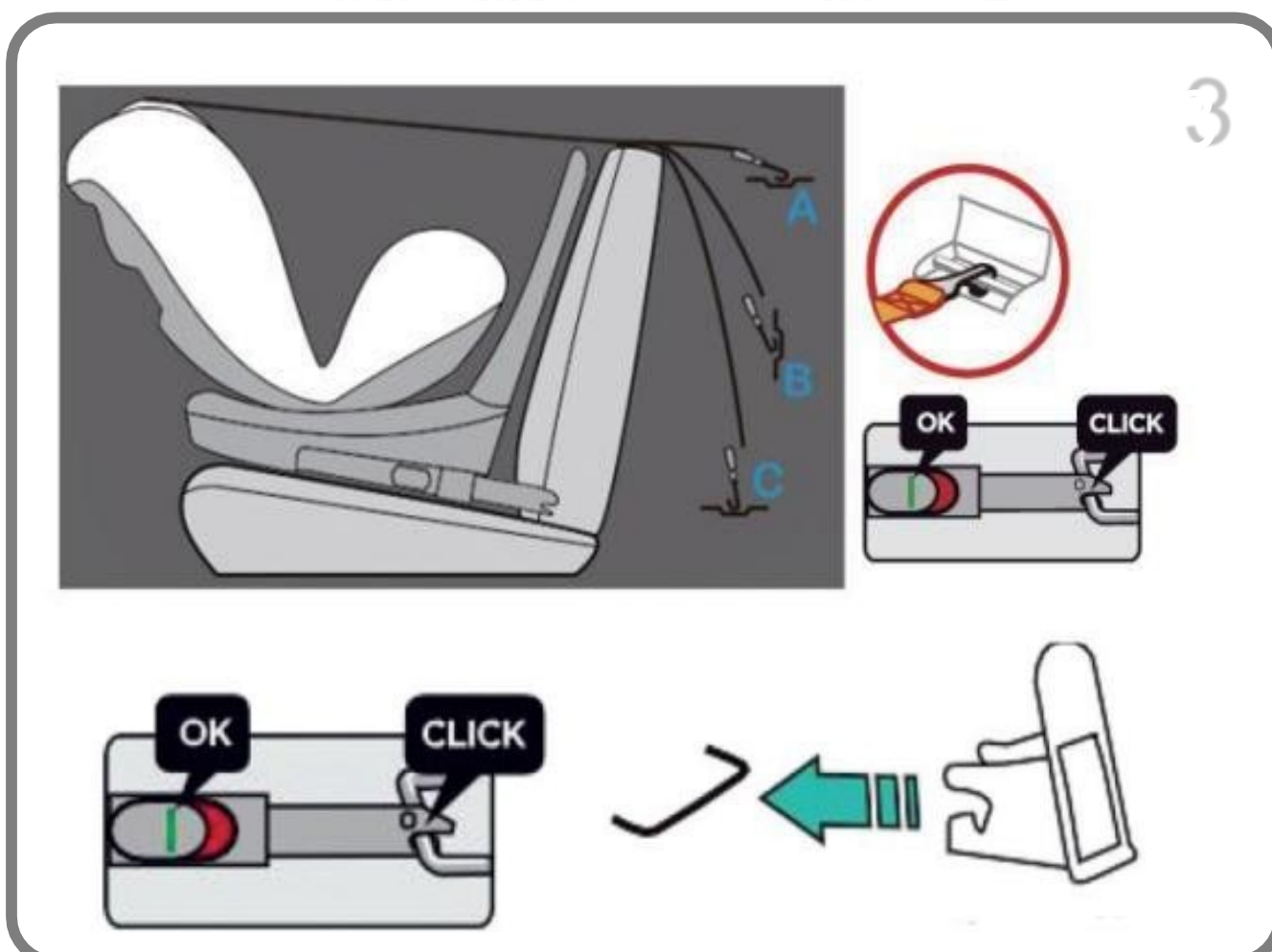
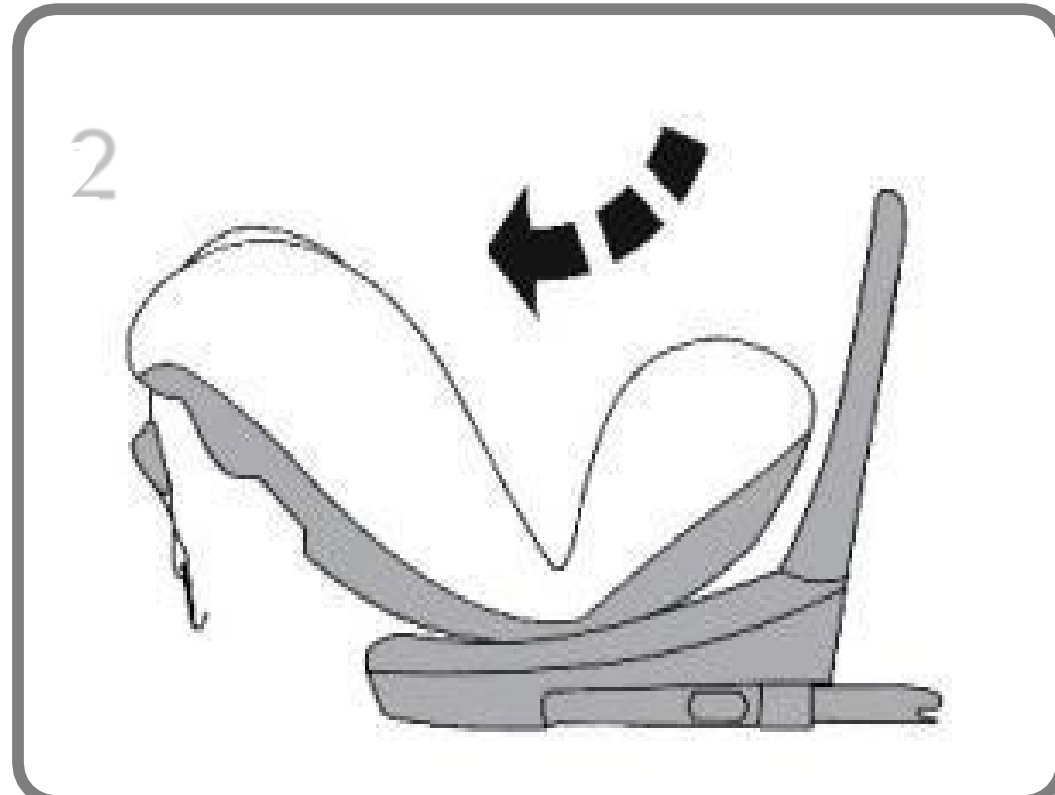
- 1) Sprawdź, czy fotelik bezpieczeństwa jest gotowy do montażu tyłem do kierunku jazdy (grupa 0 + 1), pociągnij za uchwyt oparcia, aby całkowicie przechylić siedzenie, ustaw kąt nachylenia na pozycję 2, a następnie zwolnij uchwyt.
- 2) Konieczne jest obrócenie siedzenia o 180 °, aby umieścić siedzenie w przeciwnym kierunku jazdy. Zwolnij obrotowy uchwyt oparcia, gdy siedzisko znajdzie się w żądanej pozycji.
- 3) Umieść ramiona ISOFIX w podstawie fotelika.
- 4) Umieścić siedzenie na tylnym siedzeniu pojazdu w przeciwnym kierunku jazdy.
- 5) Trzymaj fotelik obiema rękami i mocno włóż dwa ramiona ISOFIX do punktów mocowania ISOFIX pojazdu, aż zostaną zamocowane kliknięciem po obu stronach. Czerwony przycisk zmieni kolor na zielony po obu stronach.
- 6) Potrząśnij siedzeniem, aby sprawdzić, czy jest prawidłowo zamocowane w punktach ISOFIX pojazdu.
- 7) Wyciągnij górny pasek mocujący i naciśnij przycisk zwalnający pas mocujący, aby przedłużyć pasek, aż będzie wystarczająco długi, aby połączyć się z górnym punktem mocowania w pojeździe. Jeśli górny pasek jest tani i odpowiednio dokręcony, przycisk zmienia kolor na zielony.
- 8) Upewnij się, że 5-punktowa uprząż fotelika bezpieczeństwa została prawidłowo zainstalowana.
- 9) Otwórz klamrę, umieść pasek na ramię po bokach, a następnie umieść dziecko w foteliku. Sprawdź, czy wysokość paska na ramię jest taka sama jak wysokość ramienia dziecka, naciśnij urządzenie regulacyjne i pociągnij pasek na ramię tak, aby był luźny, a następnie naciśnij uchwyt zagłówka, aby ustawić pasek na ramię w odpowiedniej pozycji.
- 10) Po prostu wepchnij dwa języki razem w klamrę. Klamra nie działa dobrze, dopóki nie usłyszysz "kliknij". Wyregulować pas przytrzymujący dla dzieci, aby upewnić się, że pas biodrowy jest dobrze przymocowany do miednicy dziecka. Następnie dokręć paski naramienne, pociągając za regulowany pasek z przodu dolnej poduszki.
- 11) Jeśli chcesz odłączyć dziecko od fotelika, naciśnij przycisk

Wyreguluj przód dołu i pociągnij jednocześnie za paski naramienne. Następnie naciśnij czerwony przycisk na klamrze, umieść paski na ramieniu z boku i podnieś dziecko.

4. INSTALACJA

4.1 Grupa 0 + (narodziny do 13 kg) Zainstaluj tyłem do kierunku jazdy

12) Prowadnice ułatwiają montaż fotelika bezpieczeństwa za pomocą punktów bezpieczeństwa ISOFIX i zapobiegają uszkodzeniom tapicerki. Gdy nie są używane, należy je usunąć i przechowywać w bezpiecznym miejscu. W przypadku pojazdów z odchylanym oparciem prowadnice należy zdjąć przed odchyleniem siedzenia. Problemy, które mogą się pojawić, są zwykle wynikiem gromadzenia się brudu lub zanieczyszczeń w tacach wkładających zamknięciach. Aby rozwiązać ten typ problemu, po prostu wyczyść daną część.



Odinstalowywanie systemu ISOFIX

- Aby zwolnić górny pasek, naciśnij przycisk i pociągnij pasek mocujący w przeciwnym kierunku (wskaźnik zmieni kolor z zielonego na czerwony).
- Naciśnij przyciski odblokowujące systemu ISOFIX do tyłu (wskaźnik zmieni kolor z zielonego na czerwony), aby uwolnić fotelik od systemu mocowania ISOFIX pojazdu.

4. INSTALACJA

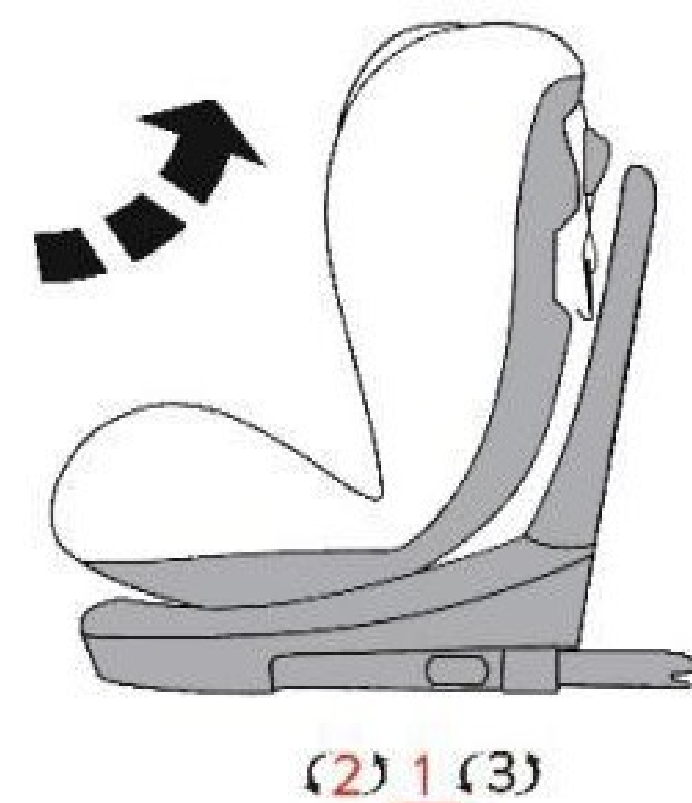
4.2 Grupa 1 (9 do 18 kg) Instalacja przodem do kierunku jazdy

- 1) Upewnij się, że siedzisko jest gotowe do montażu przodem do kierunku jazdy (grupa 1), pociągnij za uchwyt oparcia, aby przesunąć je do dowolnej pozycji 1 lub 2, a następnie zwolnij uchwyt.
- 2) Konieczne jest obrócenie siedzenia o 180°, aby umieścić siedzisko w kierunku jazdy. Zwolnij obrotowy uchwyt oparcia, gdy siedzisko znajdzie się w żądanej pozycji.
- 3) Umieść ramiona ISOFIX w podstawie siedzenia.
- 4) Umieść fotelik dziecięcy na tylnym siedzeniu pojazdu skierowanym w kierunku jazdy.
- 5) Trzymaj fotelik obiema rękami i mocno włóż dwa ramiona ISOFIX do punktów mocowania ISOFIX pojazdu, aż zostaną zapięte jednym kliknięciem po obu stronach. Czerwony przycisk zmieni kolor na zielony po obu stronach.
- 6) Potrząśnij siedzeniem, aby sprawdzić, czy jest prawidłowo zamocowane w punktach ISOFIX pojazdu.
- 7) Wyciągnij górny pasek mocujący i naciśnij przycisk zwalniania paska mocującego, aby przedłużyć pasek, aż będzie wystarczająco długi, aby połączyć go z górnym punktem mocowania w pojeździe. Jeśli górny pasek jest tani i odpowiednio dokręcony, przycisk zmienia kolor na zielony.
- 8) Upewnij się, że 5-punktowa uprząż fotelika bezpieczeństwa została prawidłowo zainstalowana.
- 9) Otwórz klamrę, umieść pasek na ramię z boku, a następnie umieść dziecko w foteliku. Sprawdź, czy wysokość paska na ramię jest taka sama jak wysokość ramion dziecka, naciśnij urządzenie regulacyjne i pociągnij pasek na ramię tak, aby był luźny, a następnie naciśnij uchwyt zagłówka, aby przymocować pasek na ramię do odpowiednia pozycja.
- 10) Wsuń oba języki razem w klamrę. Klamra nie działa dobrze, dopóki nie usłyszysz "klik". Wyregulować pas przytrzymujący dla dzieci, aby upewnić się, że pas biodrowy jest dobrze przymocowany do miednicy dziecka. Następnie dokręć paski naramienne, pociągając za regulowany pasek z przodu dolnej poduszki.
- 11) Jeśli chcesz odłączyć dziecko od fotelika, naciśnij przycisk Wyreguluj przód dołu i pociągnij jednocześnie za paski naramienne. Następnie naciśnij czerwony przycisk na klamrze, umieść paski na ramieniu z boku i podnieś dziecko.

4. INSTALACJA

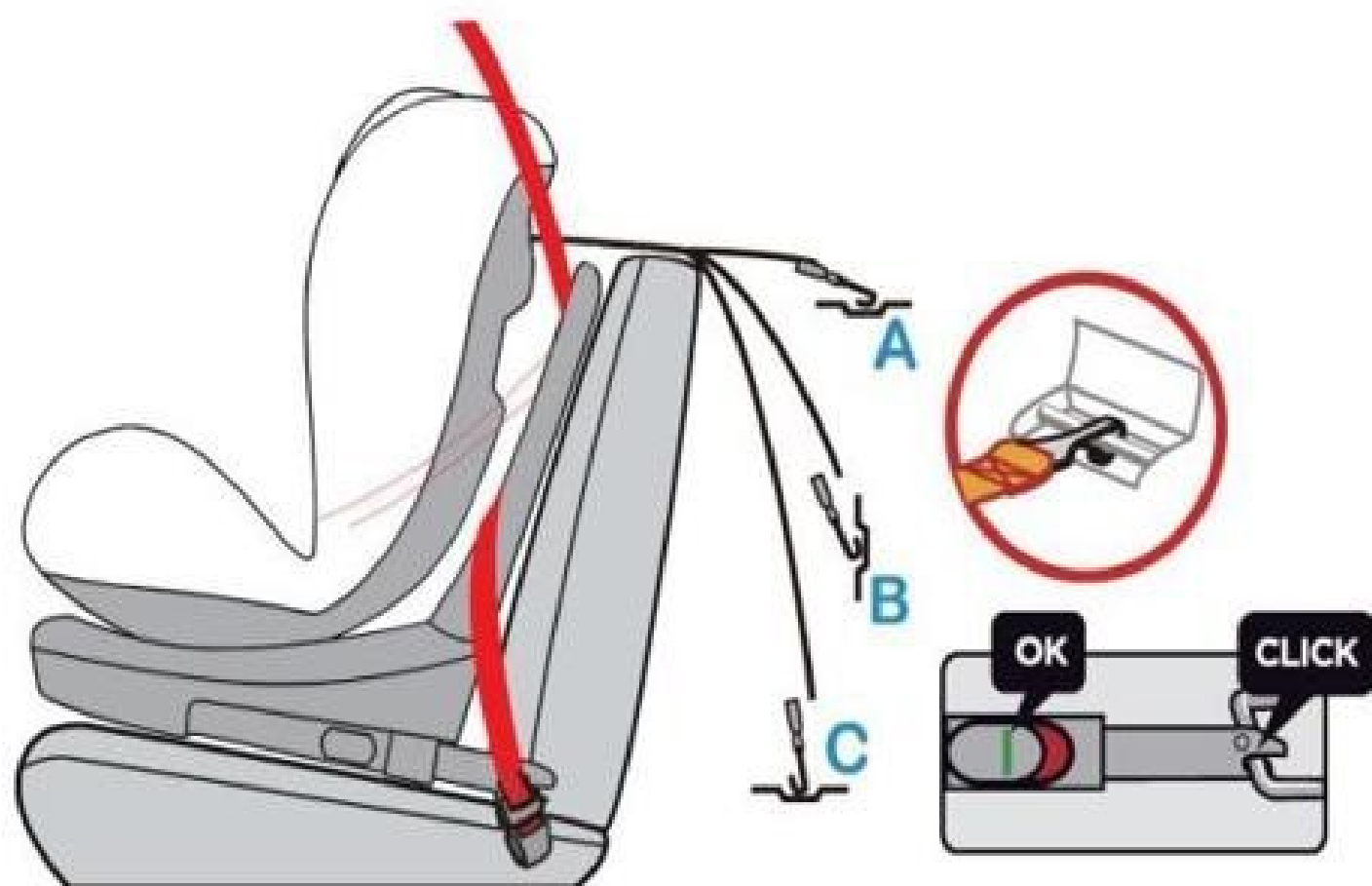
4.2 Grupa 1 (9 do 18 kg) Instalacja przodem do kierunku jazdy

12) Prowadnice ułatwiają montaż fotelika bezpieczeństwa za pomocą punktów bezpieczeństwa ISOFIX i zapobiegają uszkodzeniom tapicerki. Gdy nie są używane, należy je usunąć i przechowywać w bezpiecznym miejscu. W przypadku pojazdów z odchylanym oparciem prowadnice należy zdjąć przed odchyleniem siedzenia. Problemy, które mogą się pojawić, są zwykle wynikiem gromadzenia się brudu lub zanieczyszczeń w prowadnicach wkładania i zamknięciach. Aby rozwiązać ten typ problemu, po prostu wyczyść daną część.



Nuta:

Użyj obrotowego uchwytu oparcia, aby obrócić siedzisko o 180° do montażu przodem do kierunku jazdy, wieszak oparcia i wieszak oparcia L są zawieszane jeden po drugim.



Odinstalowywanie systemu ISOFIX

- Aby zwolnić górną uwięź, naciśnij przycisk i pociągnij uwięź w przeciwnym kierunku (wskaźnik zmieni kolor z zielonego na czerwony), aby usunąć górną smycz.
- Aby zwolnić kotwiczenie ISOFIX, naciśnij przyciski odblokowania systemu ISOFIX do tyłu (kolor wskaźnika zmieni kolor z zielonego na czerwony), aby uwolnić siedzenie od systemu mocowania ISOFIX pojazdu.

4. INSTALACJA

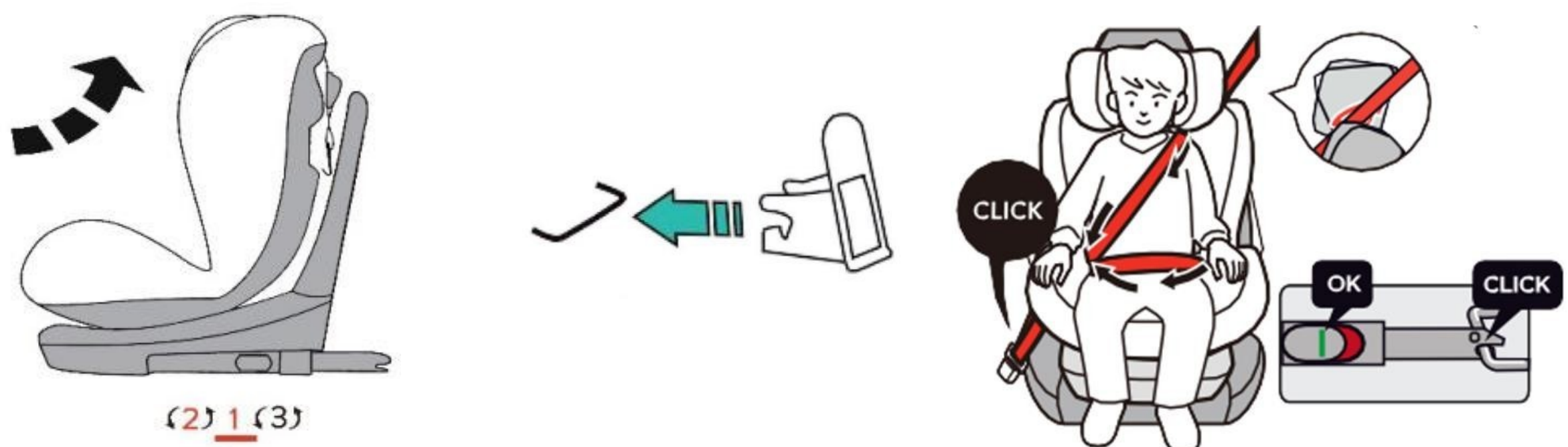
4.3 Grupa 2/3 (15 do 36 kg) Zainstalować przodem do kierunku jazdy

- 1) Upewnij się, że 5-punktowe szelki i klamra fotelika dziecięcego zostały prawidłowo usunięte.
- 2) Upewnij się, że siedzisko jest gotowe do montażu przodem do kierunku jazdy (grupa 2/3), pociągnij za uchwyt oparcia, aby ustawić go w dowolnej pozycji 1 lub 2, a następnie zwolnij uchwyt.
- 3) Konieczne jest obrócenie siedzenia o 180°, aby umieścić siedzisko w kierunku jazdy. Zwolnij obrotowy uchwyt oparcia, gdy siedzisko znajdzie się w żądanej pozycji.
- 4) Przed zamontowaniem fotelika należy umieścić dziecko w foteliku i ustawić zagłówek na odpowiedniej wysokości.
- 5) Umieść fotelik dziecięcy na tylnym siedzeniu pojazdu skierowanym w kierunku jazdy.
- 6) Trzymaj fotelik obiema rękami i mocno włóż dwa ramiona ISOFIX do punktów mocowania ISOFIX pojazdu, aż zostaną zapięte jednym kliknięciem po obu stronach. Czerwony przycisk zmieni kolor na zielony po obu stronach.
- 7) Potrząśnij siedzeniem, aby sprawdzić, czy jest prawidłowo zamocowane w punktach ISOFIX pojazdu.
- 8) Umieść dziecko w foteliku bezpieczeństwa.
- 9) Przełóż pas bezpieczeństwa pojazdu przez spód podłokietnika, upewnij się, że pas biodrowy jest rozciągnięty jak najniżej nad biodrami dziecka, zapnij pasy bezpieczeństwa pojazdu, aż usłyszysz kliknięcie. Wsunąć ukośny pas przez czerwony hak prowadzący pasa. Powinien przejść w środku między ramieniem a szyją dziecka.

4. INSTALACJA

4.3 Grupa 2/3 (15 do 36 kg) Montaż przodem do kierunku jazdy

10) Prowadnice ułatwiają montaż fotelika bezpieczeństwa za pomocą punktów bezpieczeństwa ISOFIX i zapobiegają uszkodzeniom tapicerki. Gdy nie są używane, należy je usunąć i przechowywać w oddzielnym miejscu. W przypadku pojazdów z odchylanymi oparciami prowadnice należy zdjąć przed odchyleniem siedzenia. Problemy, które mogą się pojawić, są zwykle wynikiem gromadzenia się brudu lub zanieczyszczeń w prowadnicach wkładania i zamknięciach. Aby rozwiązać ten problem, po prostu wyczyść daną część.



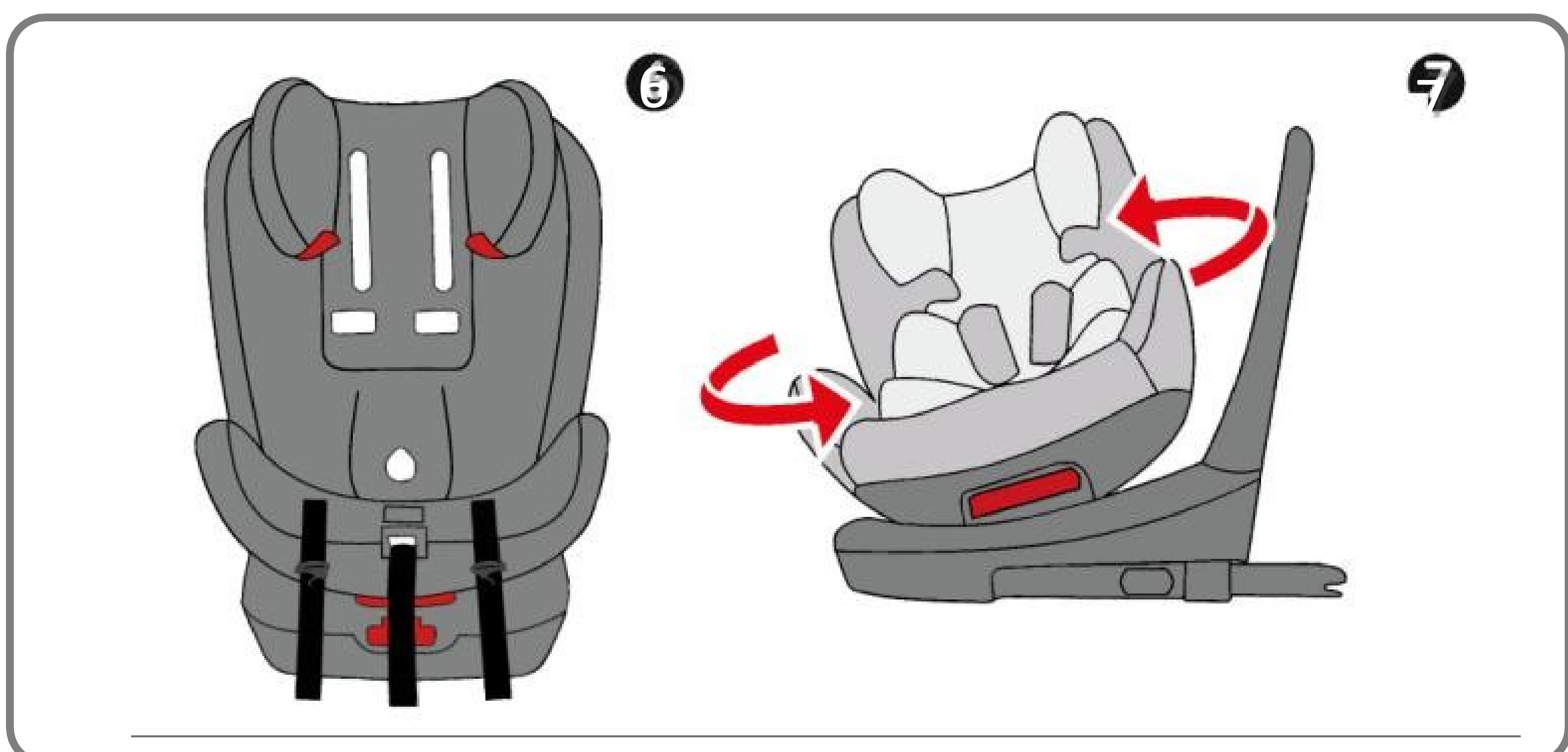
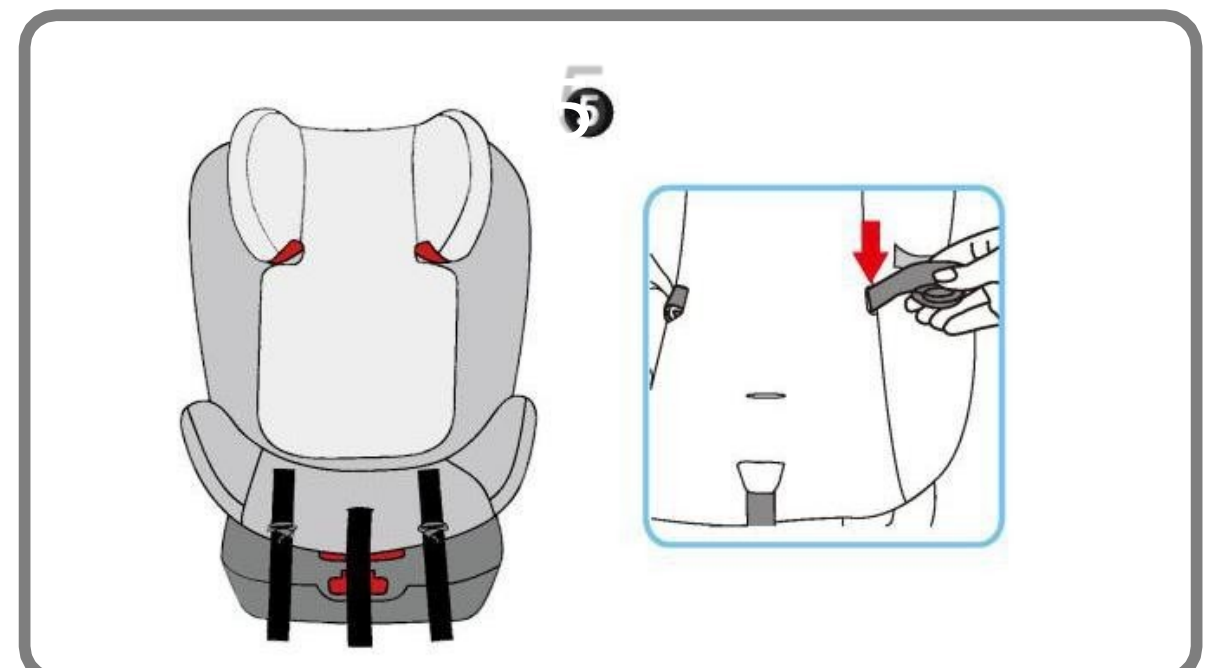
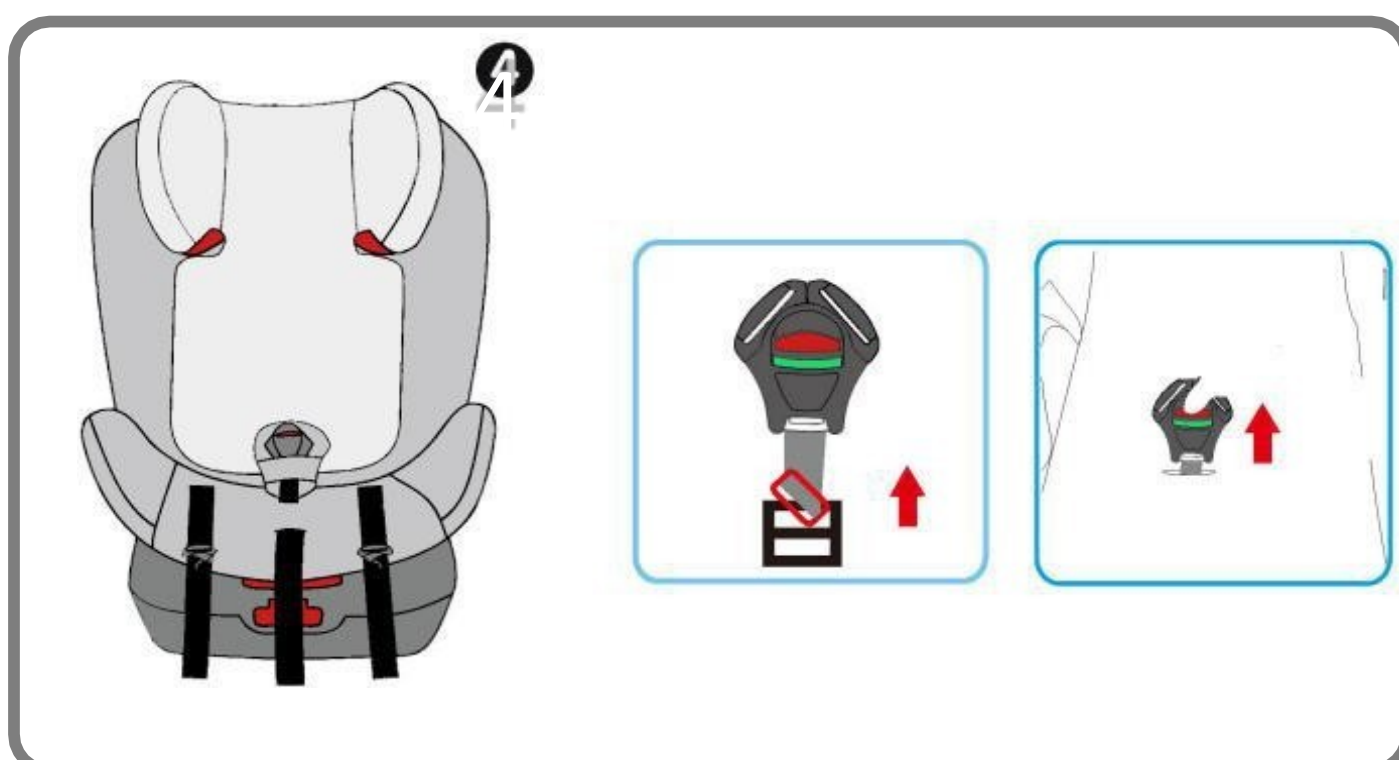
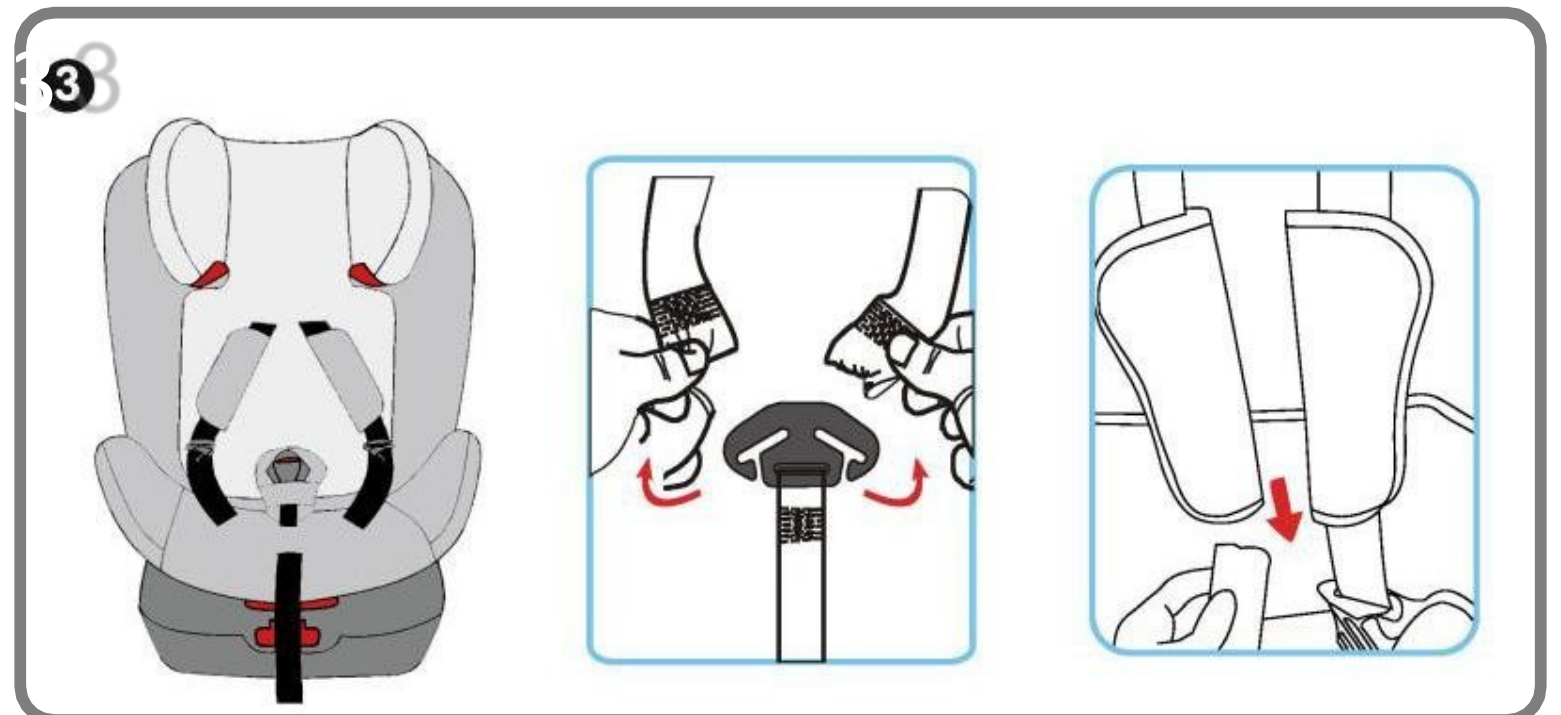
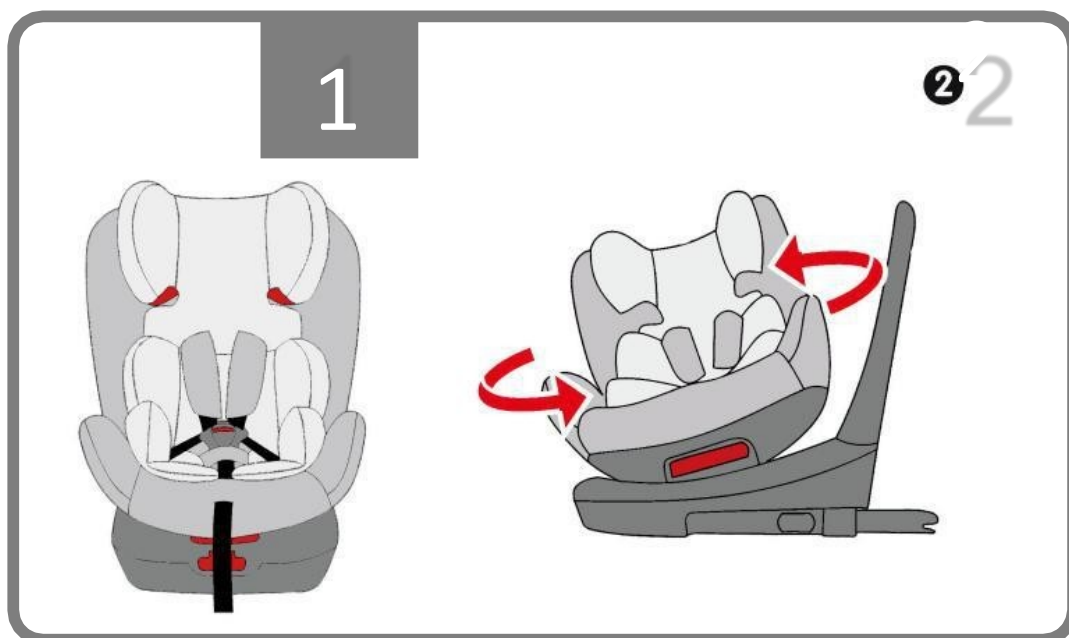
Uwaga: Użyj obrotowego uchwyty oparcia, aby obrócić siedzisko o 180 ° w przypadku instalacji przodem do kierunku jazdy. Wieszak oparcia i oparcie L są zawieszane razem.

Odinstalowywanie systemu ISOFIX

Aby zwolnić kotwiczenie ISOFIX, naciśnij przyciski odblokowania systemu ISOFIX do tyłu wskaźnika zmieni kolor z zielonego na czerwony).

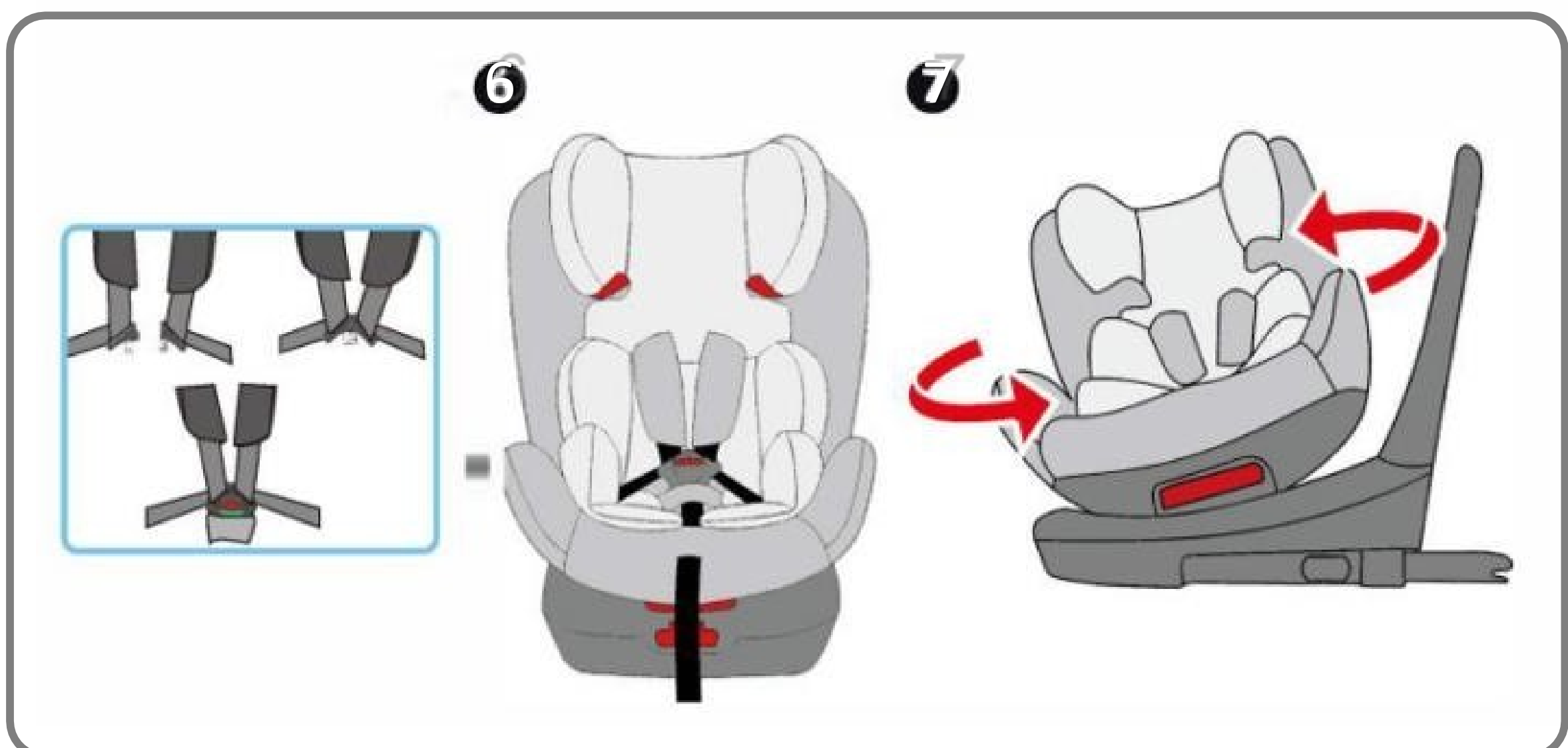
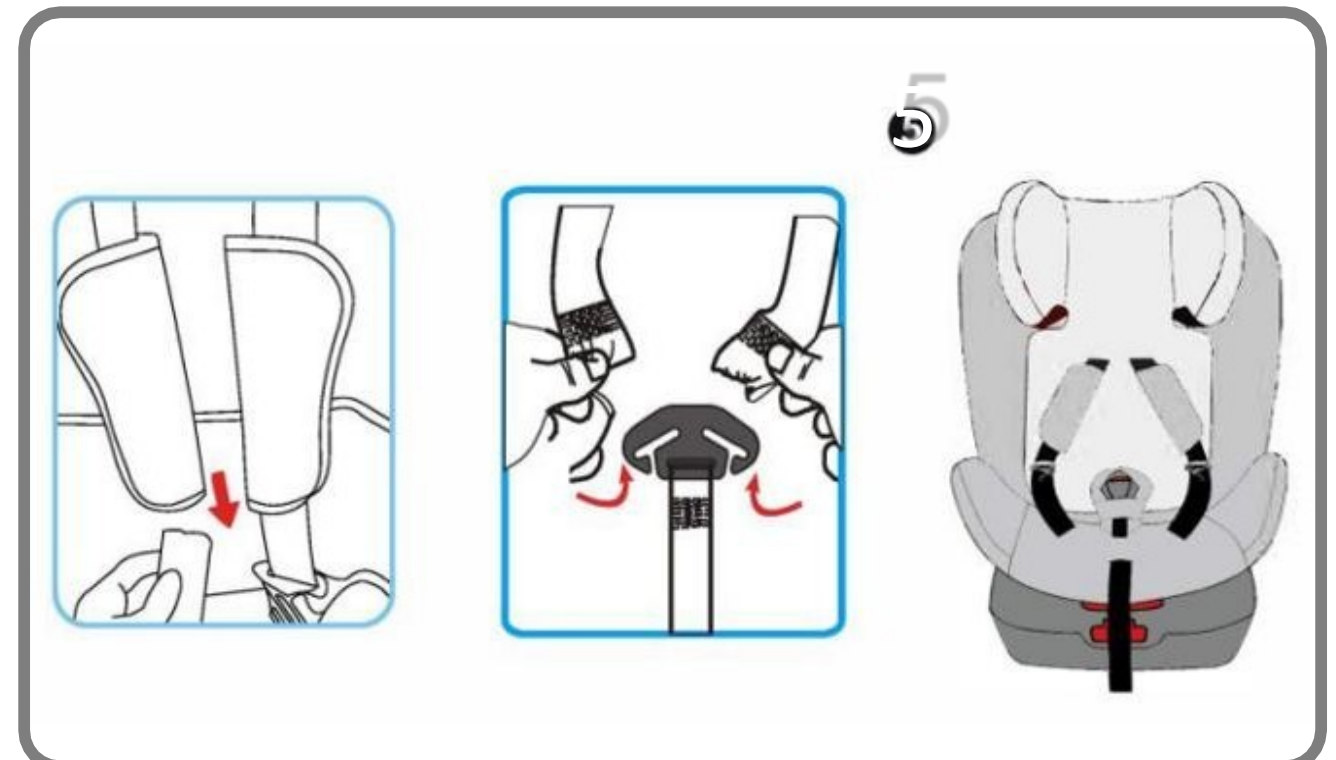
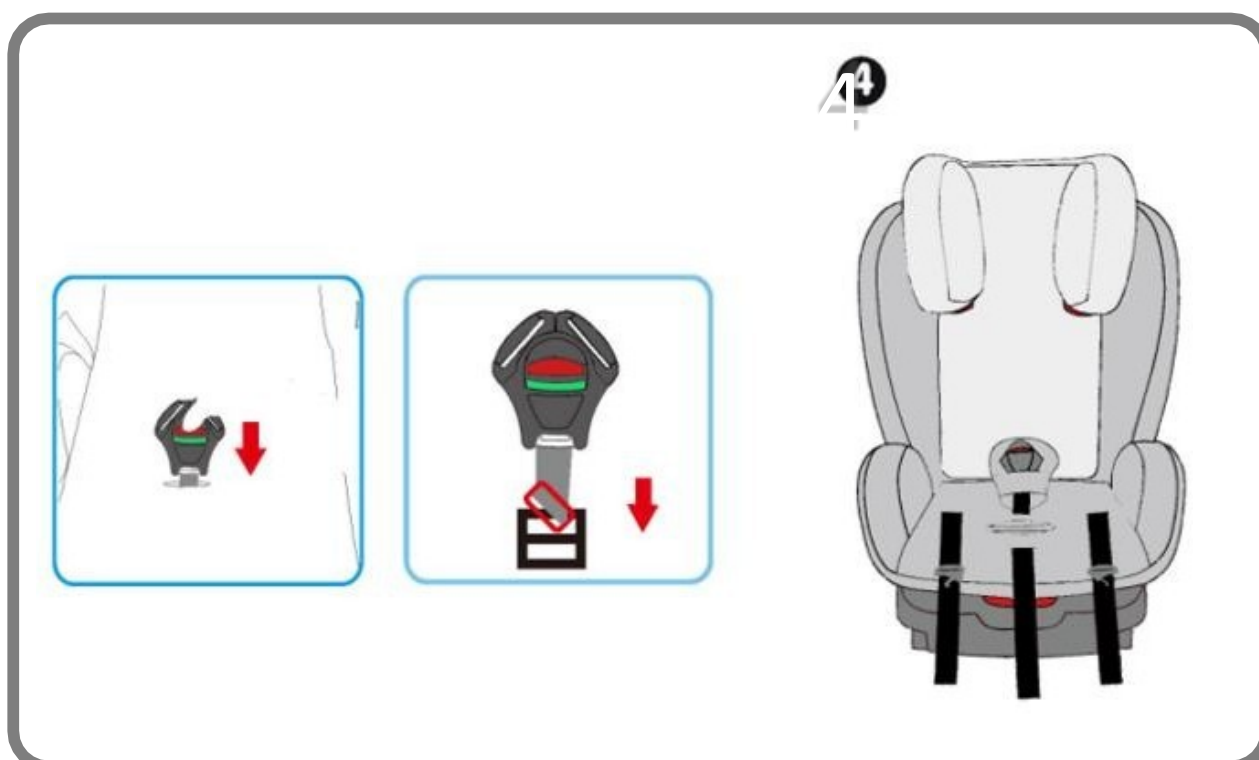
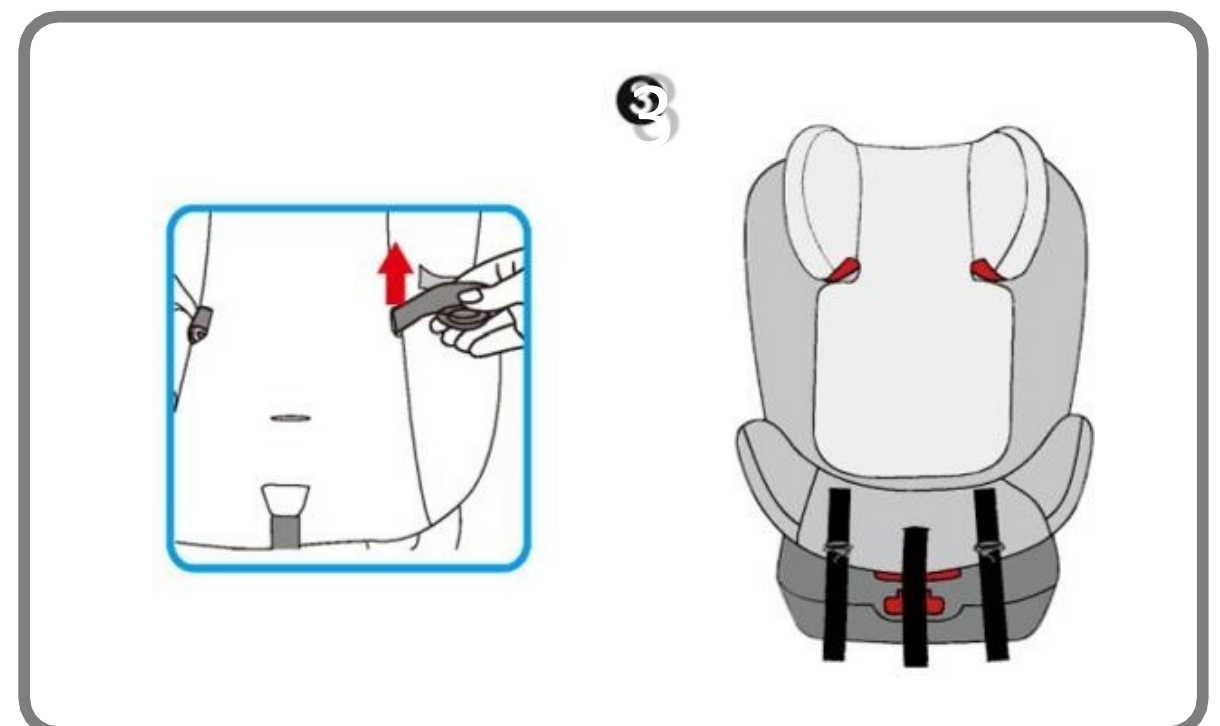
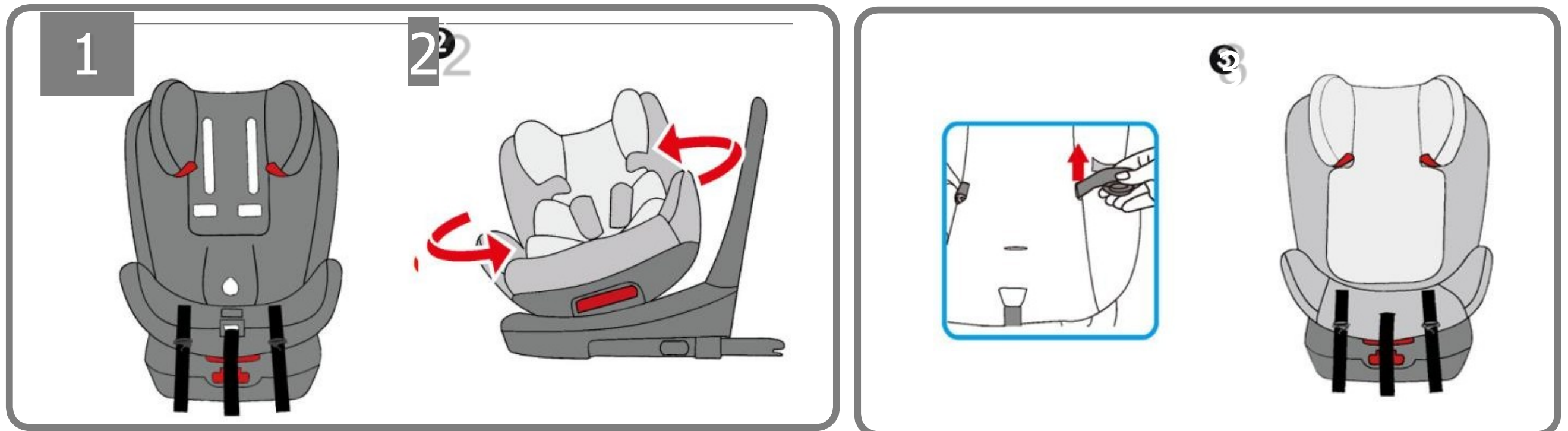
Zdejmowanie pokrycia ja Montaż tkaniny

Odległość



5. Zdejmowanie pokrycia i montaż tkaniny

5.2 Montaż



6. Konserwacja i pielęgnacja

Czyszczenie

Upewnij się, że używasz tylko oryginalnych pokrowców na siedzenia, ponieważ pokrowiec na siedzenie jest ważny dla prawidłowego funkcjonowania systemu.



Fotelik dziecięcy nie może być używany bez pokrowca na siedzenie.

- Pokrywę można zdjąć i umyć łagodnym detergentem z cyklem pralki dla delikatnych przedmiotów (30 ° C). Postępuj zgodnie z instrukcjami na etykiecie do prania etui. Kolory pokrywy mogą blaknąć, jeśli są prane w temperaturze wyższej niż 30 ° C . Nie skręcać ani nie suszyć w elektrycznej suszarce bębnowej (tkanina może oddzielić się od tapicerki).
- Części plastikowe można czyścić wodą z mydłem. Nie używaj agresywnych środków czyszczących (np. rozpuszczalniki).
- Naczynia można wyjąć i umyć w letniej wodzie z mydłem . Nigdy nie zdejmuj języków klamrowych z pasków.

Lista kontrolna

Aby być po bezpiecznej stronie, przeczytaj tę listę kontrolną przed wyjazdem.

Sprawdź, czy system taśm dobrze i dobrze przylega do dziecka oraz czy szelki znajdują się na prawidłowej wysokości.

Regularnie sprawdzaj, czy pas w foteliku samochodowym dla niemowląt nie jest uszkodzony. Jeśli jest uszkodzony, pod żadnym pozorem nie używaj produktu.

Sprawdź, czy fotelik samochodowy dla niemowląt został zabezpieczony pasem bezpieczeństwa.

7. Utylizacja przyjazna dla środowiska

Ostrzeżenie: Ryzyko zadławienia! Materiał opakowaniowy jest niebezpieczny dla dzieci. Nigdy nie pozwól dzieciom bawić się materiałami opakowaniowymi.

7.1 Utylizacja i pakowanie

Opakowanie Twojego urządzenia wykonane jest z materiałów, które są niezbędne do zapewnienia skutecznego Gwarancja ochrony podczas transportu. Materiały te w pełni nadają się do recyklingu a tym samym zmniejszyć wpływ na środowisko. Opakowanie należy wyrzucić do kosza na materiały nadające się do recyklingu.

7.2 Utylizacja starego sprzętu

Zużyty sprzęt musi być utylizowany zgodnie z wytycznymi i przepisami władz lokalnych.

utilizacja odpadów. Skontaktuj się z administracją lokalną pod adresem

w najbliższym centrum recyklingu i tam dostarcz swoje urządzenie.



Symbol przekreślonego kosza na śmieci na starym urządzeniu elektrycznym lub elektronicznym oznacza, że nie wolno go wyrzucać wraz z odpadami domowymi po zakończeniu okresu użytkowania. Punkty zbiórki zużytego sprzętu elektrycznego i elektronicznego są dostępne w Twojej okolicy do bezpłatnego zwrotu . Adresy można uzyskać od władz miejskich lub lokalnych. Możesz www.fable-kids.com dowiedzieć się o innych opcjach zwrotu stworzonych przez nas na naszej stronie internetowej .

Selektywna zbiórka zużytego sprzętu elektrycznego i elektronicznego ma na celu umożliwienie ponownego użycia, recyklingu lub innych form odzysku zużytego sprzętu, a także negatywne konsekwencje unieszkodliwiania dla środowisko i zdrowie ludzkie .



FableKids

love inspired.



Biuro:
Fablekids
Gneisenaustraße 10-11
D-97074 Würzburg

Adres zwrotny można znaleźć w stopce redakcyjnej:
<https://www.fable-kids.com>

Numer identyfikacji podatkowej: DE 263752326
Sądem właściwym do wpisania do rejestru handlowego jest
Würzburg, HRB 10082 WEEE Reg.-Nr. DE 61617071



Siedziba: FableKids • Gneisenaustraße 10-11 • 97074
Würzburg



Skontaktuj się z naszym działem obsługi
klienta: Tel. +49 (0) 931 90 80 3000



E-mail: _____

