

# AREBOS

## Momentnyckel 40-210Nm

AR-HE-DS40-210Nm



Följ alla säkerhetsåtgärder i denna bruksanvisning för att säkerställa säker användning.

Tack för förtroendet för AREBOS.

# Säkerhet

## Förklaring av symboler



Denna produkt får **inte** kasseras med hushållsavfall!

## Uppmärksamhet!

1. Om skiftnyckeln inte har använts eller har lagrats under lång tid, använd den flera gånger med lågt vridmoment så att det speciella inre smörjmedlet kan belägga de inre arbetsdelarna.
2. När skiftnyckeln inte används, låt den vara inställd på den lägsta vridmomentnivån.
3. Vrid inte handtaget under inställningen för lägsta vridmoment.
4. Fortsätt inte att dra i nyckeln när det förinställda vridmomentet har uppnåtts och nyckeln har släppts. Trycket måste tas bort från handtaget och nyckeln måste återställas automatiskt. Om trycket fortsätter att appliceras efter att skiftnyckeln har släppts kommer det att leda till skador på den åtdragna delen, eftersom mer än det angivna vridmomentet kommer att appliceras.
5. Verktøget är robust och utformat för verkstadsanvändning. Det är emellertid också en precisionsmätanordning och bör behandlas som sådan.
6. Rengör skiftnyckeln genom att torka. Doppa inte nyckeln i rengöringsmedel som kan attackera det speciella högtryckssmörjmedlet som används för att packa nyckeln på fabriken.
7. Denna momentnyckel har kalibrerats och testats innan den lämnar fabriken och har en noggrannhet på +/- 4%. **Det är ett precisionsmätinstrument vars kalibrering och underhåll måste utföras regelbundet och är ägarens ansvar.**

**Använda:**

- Håll momentnyckeln i handen, med skalgraderingen synlig med den markerade pilen Elemental skala uppåt, lås sedan upp handtaget genom att vrida låsmuttern moturs.
- Ställ in önskat vridmoment genom att vrida på handtaget så att du kan läsa det exakta värdet på husskalan.

**Exempel: 118Nm**

1. Vrid handtaget tills nollhöjden på handtagets fasade kant matchar det vertikala märket på fodralet och matchar 110 Nm stigning.
2. Vrid handtaget medurs tills 8Nm-stigningen på handtagets fasade kant matchar det vertikala märket på fodralet.
3. Säkra handtaget genom att vrida låsmuttern medurs. Nyckeln är nu inställd på 118 Nm och kan användas. Se figur 1 och 2

- Installera lämpligt uttag eller fäste på den fyrkantiga enheten, fäst den på muttern eller bulten och dra i handtaget tills du känner och / eller hör ett klick på nyckeln. Släpp tåget så återställs nyckeln automatiskt för nästa användning.

**Dra inte längre efter att nyckeln har släppts. Var särskilt försiktig med inställningar för lågt vridmoment, där dragningen stannar när skiftnyckeln klickar på plats.**

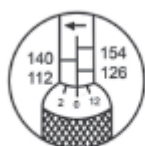


FIG1 112Nm

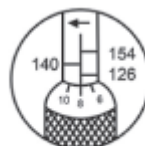


FIG2 120Nm

## Omräkningstabell

Conversion Tables

Foot Pounds (Ft.Lbs)	Kilo-gram Meters (Kgm or mkp)	Newton Meters (N.m)	Newton Meters (N.m)	Foot Pounds (Ft.Lbs)	Kilo-gram Meters (Kgm or mkp)	Kilo-gram Meters (Kgm or mkp)	Newton Meters (N.m)	Foot Pounds (Ft.Lbs)
5	0.69	6.78	10	7.38	1.02	1	9.81	7.23
10	1.38	13.56	20	14.75	2.04	2	19.61	14.47
15	2.07	20.34	30	22.13	3.06	3	29.42	21.70
20	2.76	27.12	40	29.50	4.08	4	39.23	28.93
25	3.46	33.90	50	36.88	5.10	5	49.04	36.17
30	4.15	40.68	60	44.26	6.12	6	58.84	43.40
35	4.84	47.46	70	51.63	7.14	7	68.65	47.87
40	5.53	54.24	80	59.01	8.16	8	78.46	50.63
45	6.22	61.02	90	66.38	9.18	9	88.26	65.10
50	6.91	67.80	100	73.76	10.20	10	98.07	72.33
55	7.60	74.58	110	81.14	11.22	11	107.88	79.57
60	8.29	81.36	120	88.51	12.24	12	117.68	86.80
65	8.98	88.14	130	95.89	13.26	13	127.48	94.03
70	9.67	94.92	140	103.26	14.28	14	137.30	101.27
75	10.37	101.70	150	110.64	15.30	15	147.11	108.50
80	11.06	108.48	160	118.02	16.32	16	156.91	115.74
85	11.75	115.26	170	125.39	17.34	17	166.72	122.97
90	12.44	122.04	180	132.77	18.36	18	176.53	130.20
95	13.13	128.82	190	140.14	19.38	19	186.33	137.43
100	13.82	135.60	200	147.52	20.40	20	196.14	144.67
105	14.51	142.38	210	154.90	21.42	21	205.95	151.90
110	15.20	149.16	220	162.27	22.44	22	215.75	159.13
115	15.89	155.94	230	169.65	23.46	23	225.57	166.37
120	16.58	162.72	240	177.02	24.48	24	235.37	173.60
125	17.28	169.50	250	184.40	25.50	25	245.18	180.84
130	17.97	176.28	260	191.78	26.52	26	254.98	188.08
135	18.66	183.06	270	199.15	27.54	27	264.79	195.30
140	19.35	189.84	280	206.53	28.56	28	274.60	202.54
145	20.04	196.82	290	213.91	29.58	29	284.41	209.77
150	20.73	203.40	300	221.29	30.60	30	294.22	217.00
155	21.42	210.18	310	228.67	31.62	31	304.03	224.23
160	22.11	216.96	320	236.05	32.64	32	313.84	231.46
165	22.80	223.74	330	243.43	33.66	33	323.65	238.69
170	23.49	230.52	340	250.81	34.68	34	333.46	245.92
175	24.19	237.70	350	258.30	35.70	35	343.35	253.05
180	24.88	244.08	360	265.68	36.72	36	353.16	260.28
185	25.57	250.86	370	273.06	37.74	37	362.97	267.51
190	26.26	257.64	380	280.44	38.76	38	372.78	274.74
195	26.95	264.42	390	287.82	39.78	39	382.59	281.97
200	27.64	271.20	400	295.20	40.80	40	392.40	289.20
205	28.33	277.98	410	302.58	41.82	41	402.21	296.43
210	29.02	284.76						
215	29.71	291.54						
220	30.40	298.32						
225	31.09	305.10						
230	31.78	311.88						
235	32.47	318.66						
240	33.16	325.44						
245	33.85	332.22						
250	34.54	339.00						
260	35.88	352.56						
270	37.26	366.12						
280	38.64	379.68						
290	40.02	393.24						
300	41.40	406.80						

**Conversion Formulas**

1 CMKG = 13.887 IN-OZ	1 dNm = 14.16 IN-OZ
1 CMKG = 0.867 IN-LB	1 Nm = 8.8507 IN-LB
1 MKG = 7.233 FT-LB	1 Nm = 0.73756 FT-LB
1 KPCM = 1 CMKG	1 KPM = 1 MKG
1 CMKG = 0.098 Nm	1 MKG = 9.80665 Nm
1 FT-LB = 12 IN-LB	

## Not vid avyttring

### Avfallshantering och förpackning

- Se till att förpackningen kasseras på lämpligt sätt i enlighet med de riktlinjer och standarder som gäller i din region. I vissa fall kan förpackningen bestå av plastpåsar - var i detta avseende särskilt försiktig så att de inte kommer i händerna på barn. Det finns risk för kvävning!

### Kassering av gammal utrustning

- Gamla apparater ska kasseras i enlighet med anvisningarna och bestämmelserna för lokal avfallshantering.

### Betydelsen av symbolen "soptunna"



Skydda vår miljö, elektriska apparater hör inte hemma i hushållsavfallet. Använd insamlingspunkterna för bortskaffande av elektriska apparater och lämna in dina elektriska apparater där som du inte längre kommer att använda. På detta sätt hjälper de till att undvika de potentiella effekterna av felaktigt bortskaffande på miljön och människors hälsa. På så sätt bidrar du till återanvändning, återvinning och andra former av återvinning av avfall som utgörs av eller innehåller elektriska eller elektroniska produkter. Information om var produkterna ska kasseras får du från dina kommuner eller kommunala förvaltningar.

Vårt kundservicenummer: +49 (0) 931-45232700

Canbolat Vertriebs GmbH • Gneisenaustraße 10-11 • 97074 Würzburg

## EU-försäkran om överensstämmelse

Vi, den

Canbolat Vertriebs GmbH, Gneisenaustraße 10-11, 97074 Würzburg, Tyskland

intyggar härmed att de enheter som beskrivs nedan uppfyller de relevanta grundläggande hälso- och säkerhetskraven i EU-direktiven på grund av deras design och konstruktion samt i de konstruktioner som släpps ut på marknaden av oss.

Produktnamn: 40-210Nm momentnyckel

Modellnummer: AR-HE-DS40-210Nm

Artikelnummer: 4252023115889

Om enheten ändras utan vårt medgivande förlorar denna försäkran om överensstämmelse sin giltighet.

Datum/Underskrift Tillverkare/Plats: Würzburg, 05.06.2023



Underskrift:

Dipl.-Inform. (Univ.) Korhan Canbolat, verkställande direktör

Representativ för dessa bruksanvisningar/tekniska data:

Dipl.-Inform. (Univ.) Korhan Canbolat, verkställande direktör

Büroadresse:

Canbolat Vertriebs GmbH

Gneisenaustraße 10-11 Annonser

97074 Würzburg

Returadress finns i avtrycket: <https://www.arebos.de/impressum/>

Momsregistreringsnummer: DE 263752326

Domstolen för registrering i handelsregistret är Würzburg, HRB 10082

WEEE-reg.-nr. av 61617071