

AREBOS

Podnośnik przekładni

AR-HE-GTHB05T



Befolgen Sie alle Sicherheitsvorkehrungen in dieser Bedienungsanleitung, um eine sichere Nutzung zu gewährleisten.



Dziękujemy za zaufanie, jakim obdarzyliście firmę AREBOS.

Spis treści

1. Środki ostrożności	3
1.1 Objaśnienie symboli	3
1.2 Koc Środki ostrożności	3
2. Techniczny Dane	3
3. Główna konstrukcja	4
4. Budownictwo	5
5. Posługiwać się	12
5.1 Umieszczenie podnośnika przekładni poniżej Załaduj..	12
5.2 Obniżenie Załaduj	12
5.3 Transport ładunku	12
6. Konserwacja	12
7. Przyjazne Utylizacja	13
7.1 Utylizacja i Opakowanie	13
7.2 Dyspozycji zużytego sprzętu elektrycznego i elektronicznego	13
Deklaracja zgodności UE	14

Dziękujemy za zakup naszego produktu. Prosimy o uważne przeczytanie instrukcji obsługi przed pierwszym użyciem produktu. Jeśli przekazujesz produkt osobie trzeciej, niniejszą instrukcję obsługi należy przekazać wraz z nią. Zachowaj instrukcję obsługi do wykorzystania w przyszłości. Rysunki w tym przewodniku mogą nie pasować do obiektów fizycznych. Proszę odnieść się do obiektów fizycznych.

1. Bezpieczeństwo

1.1 Objaśnienie symbolu



Oznakowanie CE może być wykorzystane do identyfikacji, że produkt jest zgodny z przepisami prawnymi europejskich norm prawnych i dlatego może być przedmiotem handlu we Wspólnocie Europejskiej.



Ostrzeżenie! Przeczytaj uważnie przepisy bezpieczeństwa. Nieprzestrzeganie środków ostrożności może spowodować poważne obrażenia lub uszkodzenia. Instrukcję obsługi należy przechowywać w bezpiecznym miejscu.



Ostrzeżenie! Nosić rękawice ochronne!



Ostrzeżenie! Ryzyko zmiążdżenia rąk!

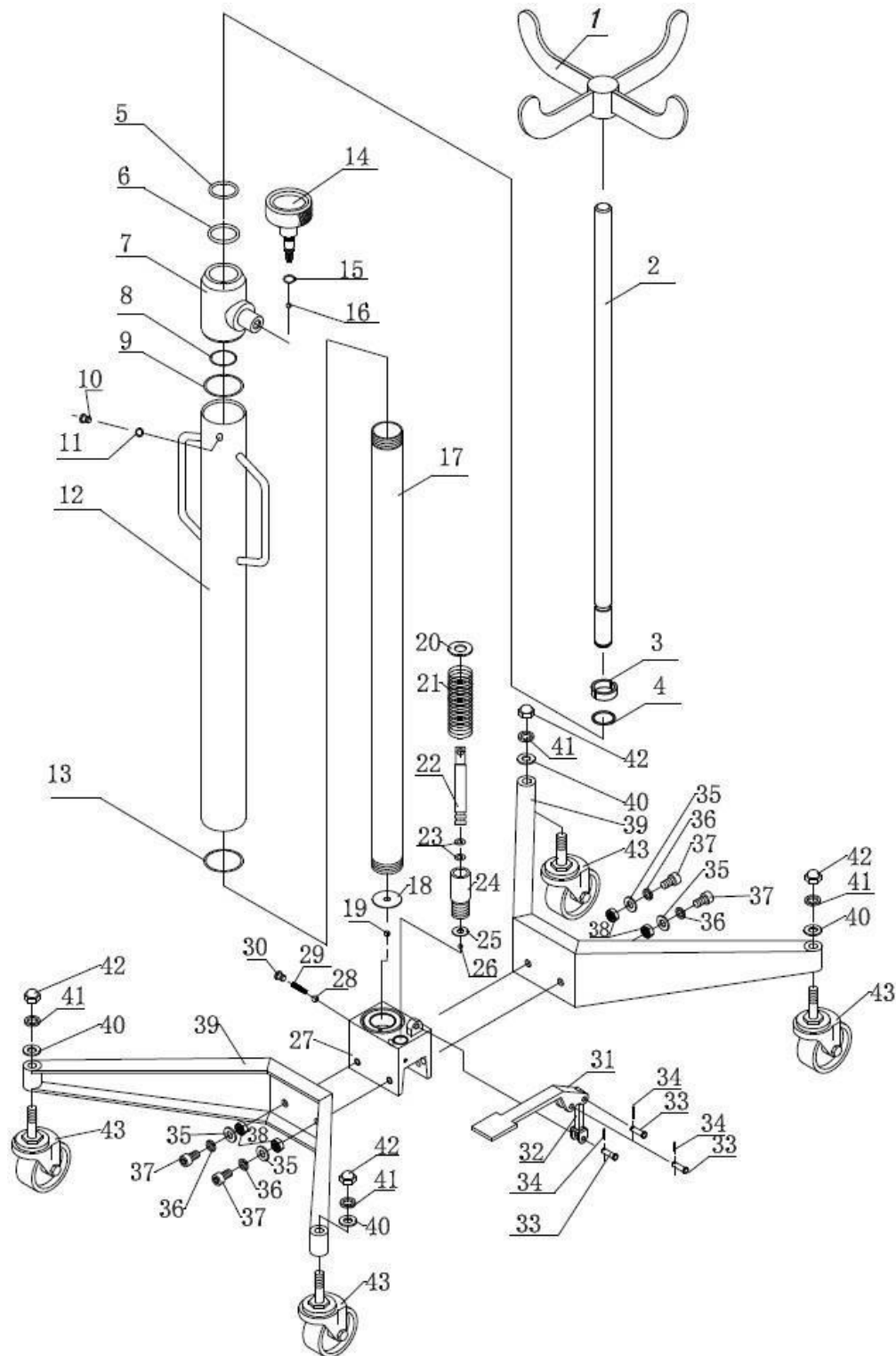
1.2 Ogólne instrukcje bezpieczeństwa

- **WAŻNE:** Przeczytaj uważnie niniejszą instrukcję. Należy również przestrzegać warunków bezpiecznej obsługi, ostrzeżeń i instrukcji bezpieczeństwa.
- Dzięki kompaktowej konstrukcji ten hydrauliczny podnośnik zębaty ma następujące korzystne cechy: niska waga, duży zakres podnoszenia, wymienna część łącząca, niezawodne połączenie ADT itp.
- Może być stosowany podczas montażu i demontażu zdejmowanych części i elementów konstrukcyjnych, które muszą być podnoszone, opuszczane lub transportowane. Podnośnik skrzyni biegów jest optymalnym narzędziem do montażu i naprawy w warsztatach samochodowych i mobilnych punktach sprzedaży.

2. Specyfikacje

Model	AR-HE-GTHB05T
Dopuszczalne obciążenie	500 kg
Minimalna wysokość siodełka	112 cm
Maksymalna wysokość siodełka	188 cm
Metryki	56 x 55 x 112 cm
Waga netto	23 kg

3. Główna konstrukcja



Nie.	Opis:_____	Numer	Nie.	Opis:_____	Numer
1	Kołowrót	1	23	O-ring \varnothing 9,5x2,65	2
2	Pręt	1	24	Korpus pompy	1
3	Pierścień tłokowy	1	25	Podkładka pompy \varnothing 18x9x1,2	1
4	Pierścień uchwytu z drutu stalowego \varnothing 28x2	1	26	Kula stalowa \varnothing 6	1
5	O-ring \varnothing 28x3,55	1	27	Baza	1
6	O-ring \varnothing 28x3,55	1	28	Kula stalowa \varnothing 6	1
7	Górna czapka	1	29	Pióro pagody	1
8	O-ring \varnothing 33,5x3,55	1	30	Pierścień uszczelniający wału Śruba M10x1	1
9	Pierścień prostokątny	1	31	Pedałowy	1
10	Wellendichtringschraube Zobacz materiał M10x1	1	32	Uszczelnienie połączenia	1
11	O-ring \varnothing 8,5x2,65	1	33	Sworzeń \varnothing 8x27	3
12	Płaszcz	1	34	Federsplint	3
13	Prostowanie \varnothing 61x55x1,5	1	35	Podkładka \varnothing 10	4
14	Zawór opuszczający	1	36	Podkładka sprężysta \varnothing 10	4
15	O-ring \varnothing 7,8x1,9	1	37	Śruba z sześciokątnym M10x30	4
16	Kula stalowa \varnothing 6	1	38	Nakrętka M10	4
17	Cylinder	1	39	Stopa	2
18	Podkładka cylindra	1	40	Podkładka \varnothing 12	4
19	Kula stalowa \varnothing 6	1	41	Podkładka sprężysta \varnothing 12	4
20	Ośłona sprężyny	1	42	Nakrętka okrągła M12	4
21	Wiosna	1	43	Koło skrętne \varnothing 90	4
22	Pompa rdzeniowa	1			

4. Budowa

- Sprawdź dostarczone części przed montażem. Podnośnik nie może mieć żadnych uszkodzeń w transporcie, a dostawa musi być kompletna.
- Przede wszystkim zaczynasz od montażu pedału nożnego.
- Najpierw zainstaluj jednostkę pedału nożnego, który później zostanie podłączony do jednostki hydraulicznej.



- Podczas dokręcania upewnij się, że masz wystarczający prześwit dla funkcji pompowania.



- Umieść spiralę nad pompą rdzeniową i umieść dołączoną tarczę na górze.





- Następnie przykręć pedał nożny do pompy rdzeniowej.





- Przygotuj wszystkie niezbędne przybory, takie jak nakrętki i podkładki, do zamontowania stojaka.



- Zamocuj podstawę stopą i dokręć połączenie śrubowe po obu stronach.



- Przed zamocowaniem kół upewnij się, że wał jest ustawiony pionowo, aby podnośnik zębaty był bezpieczny, a wszystkie koła bezpiecznie stykały się z równym podłożem. Następnie dokręć.



- Umieść kołowrót na tłoczysku, poluzuj uszczelki w celu odpowietrzenia i podnieś podnośnik przekładni bez obciążenia. Naciśnięcie pedału nożnego podczas dokręcania spowoduje uszkodzenie pompy hydraulicznej.



- Aby opuścić podnośnik, użyj korby ręcznej. Korzystając z podnośnika zębatego, zawsze zwracaj uwagę na określoną nośność.



5. Używać

- **OSTRZEŻENIE!** Przed użyciem urządzenia należy przeczytać, zrozumieć i wdrożyć instrukcje bezpieczeństwa.
- **OSTRZEŻENIE!** Odpowiednio przygotuj podnośnik przekładni przed uruchomieniem.

5.1 Umieszczenie podnośnika przekładniowego pod ładunkiem

- Przed użyciem upewnij się, że waga i rozmiar przekładni nie przekraczają pojemności podnośnika przekładni.

5.2 Opuszczanie ładunku

- **OSTRZEŻENIE!** Sprawdź, czy ładunek jest wyśrodkowany i stabilny na siodełku oraz czy jest zamocowany przed podnoszeniem, opuszczaniem lub transportem.
- Powoli przekręć zawór opuszczania w kierunku przeciwnym do ruchu wskazówek zegara, aby delikatnie ustawić siodełko na najniższej możliwej wysokości przed użyciem go do transportu ładunku.
- **WAŻNE:** Urządzenie wyposażone jest w zawór spustowy "czuwakowy". Im szybciej Pokrętło zaworu jest obracane, tym szybciej opuszcza się podnośnik przekładni.
- Upewnij się, że podnośnik przekładniowy opuszcza się powoli i w kontrolowany sposób, aby uniknąć ryzyka niebezpiecznego nagłego upadku. Zawór automatycznie powraca do pozycji zamkniętej po zwolnieniu pokrętła.

5.3 Transport ładunku

- **UWAGA:** Upewnij się, że przeczytałeś, zrozumiałeś i zastosowałeś wszystkie instrukcje bezpieczeństwa!

6. Konserwacja

- **WAŻNE:** Konserwacja i naprawy powinny być wykonywane wyłącznie przez wykwalifikowany personel.
1. Podnośnik przekładni powinien znajdować się w najniższej pozycji, gdy nie jest używany.
 2. Utrzymuj podnośnik przekładniowy w czystości i usuwaj olej i smar. Naoliwić wszystkie ruchome części olejem bezkwasowym.
 3. Butla olejowa jest zamkniętą jednostką, do której nie można uzyskać dostępu. Skontaktuj się z autoryzowanym sprzedawcą w celu konserwacji.
- **UWAGA:** Używaj tylko oleju wysokiej jakości. Pod żadnym pozorem nie używaj płynu hamulcowego.
4. Przed każdym użyciem postępuj zgodnie z listą kontrolną, aby upewnić się, że wszystkie części są sprawne. Pod żadnym pozorem nie używaj podnośnika, jeśli istnieją powody, by sądzić, że został poddany zbyt dużemu obciążeniu.
 5. Regularnie sprawdzaj tłok pompy i tłoczyisko pod kątem oznak korozji. Wyczyść odsłonięte powierzchnie czystym, naoliwionym kawałkiem tkaniny.

7. Utylizacja przyjazna dla środowiska

Ostrzeżenie: Ryzyko zadławienia! Materiał opakowaniowy jest niebezpieczny dla dzieci. Nigdy nie pozwalaj dzieciom bawić się materiałem opakowaniowym.

7.1 Utylizacja i pakowanie

- Opakowanie Twojego urządzenia wykonane jest z materiałów, które są niezbędne do zagwarantowania skutecznej ochrony podczas transportu. Materiały te w pełni nadają się do recyklingu, co zmniejsza wpływ na środowisko. Wyrzuć opakowanie do kosza na materiały nadające się do recyklingu.

7.2 Utylizacja starego sprzętu

- Zużyty sprzęt należy utylizować zgodnie z wytycznymi i przepisami dotyczącymi lokalnej utylizacji odpadów. Skontaktuj się z lokalną administracją, aby uzyskać adres najbliższego centrum recyklingu i tam zostaw urządzenie.



Symbol przekreślonego kosza na śmieci na zużytym sprzęcie elektrycznym i elektronicznym oznacza, że po zakończeniu eksploatacji nie wolno go wyrzucać wraz z odpadami domowymi. W przypadku bezpłatnych zwrotów w Twojej okolicy dostępne są punkty zbiórki zużytego sprzętu elektrycznego i elektronicznego. Adresy można uzyskać od władz miasta lub gminy. O [innych opcjach zwrotu, które stworzyliśmy](#), możesz www.arebos.de dowiedzieć się na naszej stronie internetowej.

Selektywna zbiórka WEEE ma na celu ułatwienie ponownego użycia, recyklingu lub innych form zużytego sprzętu elektrycznego i elektronicznego odzysk starego sprzętu, a także negatywne konsekwencje utylizacji dla środowiska i zdrowia ludzkiego.

Nasz numer obsługi klienta: Tel. +49 (0) 931 9080 3000

Faks: +49 (0) 931 4523 2799 / E-mail: info@arebos.de

Adres biura: Canbolat Vertriebs GmbH • Gneisenaustraße 10-11 • 97074 Würzburg

Adres zwrotny znajduje się w stopce redakcyjnej: [https:// www.arebos.de/impressum/](https://www.arebos.de/impressum/)

Deklaracja zgodności UE

My,

Canbolat Vertriebs GmbH, Gneisenaustraße 10-11, 97074 Würzburg, Niemcy

Niniejszym oświadczamy, że urządzenia, o których mowa poniżej, są zgodne z odpowiednimi zasadniczymi wymaganiami bezpieczeństwa i ochrony zdrowia dyrektyw UE ze względu na ich konstrukcję i konstrukcję, a także w projektach, które wprowadzamy na rynek.

Nazwa produktu: Gniazdo zębate

AREBOS Numer modelu: AR-HE-

GTHB05T Numer produktu:

4260551586675

Jeśli urządzenie zostanie zmodyfikowane bez naszej zgody, niniejsza deklaracja zgodności traci ważność.

Norma UE:

EN 1494:2000+A1:2008

Data/podpis Producent/Lokalizacja: Würzburg, 06.05.2022



Podpis:

Dipl.-Inform. (Univ.) Korhan Canbolat, Dyrektor Zarządzający

Przedstawiciel niniejszej instrukcji obsługi/danych technicznych: Dipl.-Inform. (Univ.) Korhan Canbolat, Dyrektor Zarządzający

Adres biura:

Canbolat Vertriebs GmbH

Gneisenaustraße 10-11

97074 Würzburg

Adres zwrotny znajduje się w stopce redakcyjnej: <https://www.arebos.de/impressum/>

Numer identyfikacji podatkowej sprzedaży: DE 263752326

Sądem właściwym do wpisu do rejestru handlowego jest Würzburg, HRB 10082

WEEE-Reg.--Nr DE 61617071