

# AREBOS

## Väckellåda lyftare

AR-HE-GTHB05T



Följ alla säkerhetsåtgärder i denna bruksanvisning för att säkerställa säker användning.



Tack för ditt förtroende för AREBOS.

# Innehållsförteckning

<b>1. Säkerhetsanvisningar .....</b>	<b>3</b>
1.1 Symbolförklaring .....	3
1.2 Allmänna säkerhetsanvisningar .....	3
<b>2. Tekniska data .....</b>	<b>3</b>
<b>3. Huvudkonstruktion .....</b>	<b>4</b>
<b>4. Struktur.....</b>	<b>5</b>
<b>5. Använd.....</b>	<b>12</b>
5.1 Placera uttaget under lasten .....	12
5.2 Sänka lasten.....	12
5.3 Transport av lasten.....	12
<b>6. Underhåll .....</b>	<b>12</b>
<b>7. Miljövänligt bortskaffande .....</b>	<b>13</b>
7.1 Avfallshantering och förpackning .....	13
7.2 Bortskaffande av avfallsutrustning.....	13
<b>EU:s försäkran om överensstämmelse .....</b>	<b>14</b>

Tack för att du köpte vår produkt. Läs bruksanvisningen noggrant innan du använder produkten för första gången. Om du lämnar produkten till tredje part måste även bruksanvisningen överlämnas. Behåll bruksanvisningen för senare referens. Ritningarna i den här guiden kanske inte matchar de fysiska objekten. Se de fysiska objekten.

## 1. Säkerhetsanvisningar

### 1.1 Symbolförklaring



På grundval av CE-märkning kan det erkännas att en produkt uppfyller de rättsliga bestämmelserna i europeiska rättsliga standarder och därför kan handlas inom Europeiska gemenskapen.



**Varning!** Läs säkerhetsföreskrifterna noggrant. Underlåtenhet att följa säkerhetsåtgärder kan leda till allvariga skador eller skador. Förvara bruksanvisningen säkert.



**Varning!** Använd skyddshandskar!



**Varning!** Risk för att krossa händer!

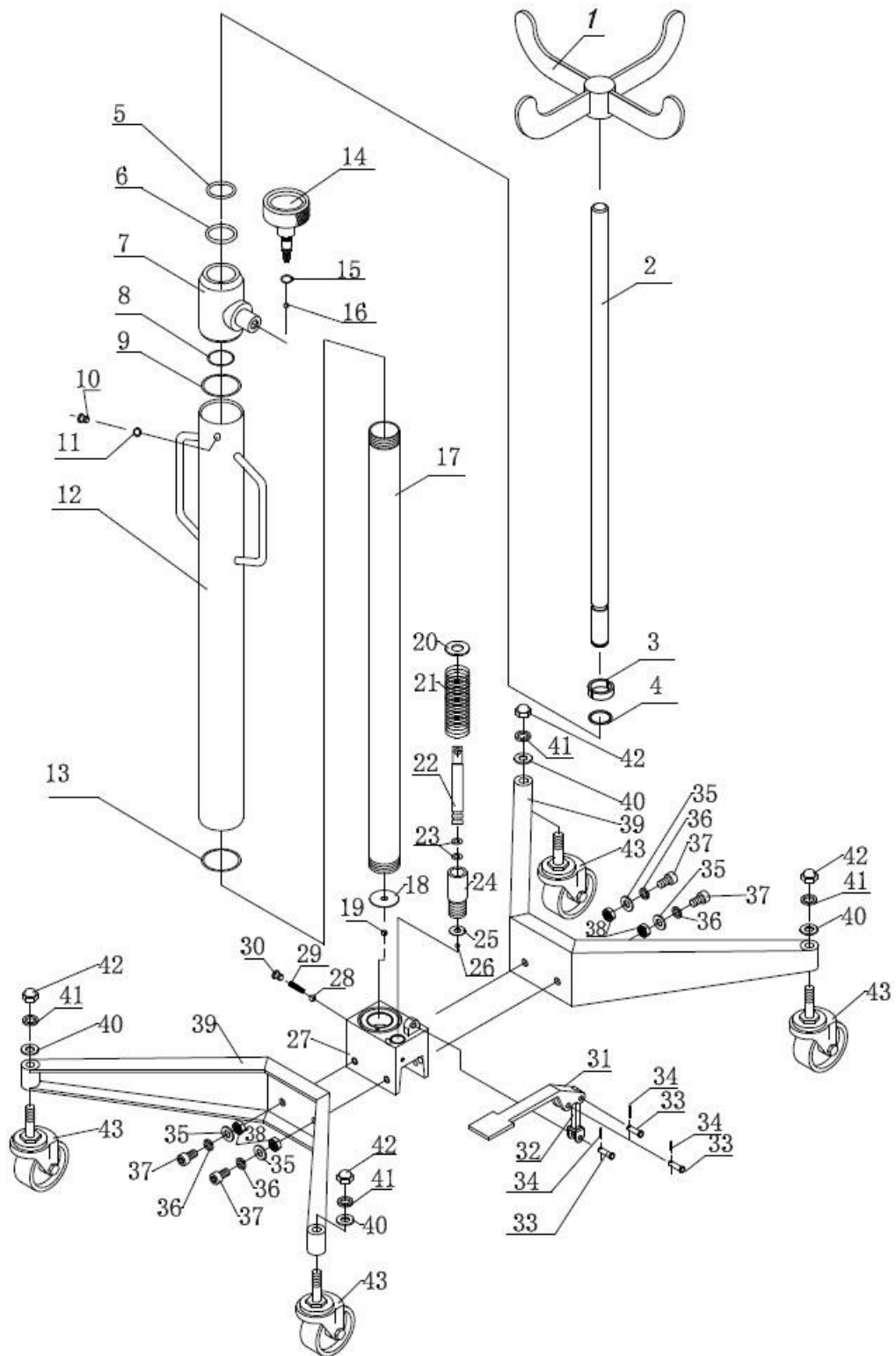
### 1.2 Allmänna säkerhetsanvisningar

- **VIKTIGT:** Läs dessa instruktioner noggrant. Observera även villkoren för säker drift, varningar och säkerhetsanvisningar.
- Tack vare sin kompakta design har detta hydrauliska växeluttag följande fördelaktiga egenskaper: låg vikt, stort lyftområde, utbytbar anslutningsdel, pålitlig ADT-anslutning etc.
- Den kan användas vid montering och demontering av löstagbara delar och konstruktionskomponenter som behöver lyftas, sänkas eller transporteras. Växelspaken är det optimala verktyget för montering och reparation i bilverkstäder och mobila försäljningsställen.

## 2. Tekniska data

Modell	AR-HE-GTHB05T
Tillåten belastning	500 kg
Sadelhöjd	112 cm
Sadelns maximala höjd	188 cm
Metrik	56 x 55 x 112 cm
Nettovikt	23 kg

### 3. Huvudkonstruktion



Nej.	Beskrivning	Nummer	Nej.	Beskrivning	Nummer
1	Vändkors	1	23	O-ring $\varnothing$ 9.5x2.65	2
2	Stång	1	24	Pumpkropp	1
3	Kolvring	1	25	Pumpbricka $\varnothing$ 18x9x1.2	1
4	Ståltrådshållare ring $\varnothing$ 28x2	1	26	Stålkula $\varnothing$ 6	1
5	O-ring $\varnothing$ 28x3.55	1	27	Bas	1
6	O-ring $\varnothing$ 28x3.55	1	28	Stålkula $\varnothing$ 6	1
7	Övre över kapsyl	1	29	Pagodfjäder	1
8	O-ring $\varnothing$ 33.5x3.55	1	30	Axel tätning ring skruv M10x1	1
9	Rektangulär ring	1	31	Fotpedal	1
10	Axel tätning skruv M10x1	1	32	Anslutningstätning	1
11	O-ring $\varnothing$ 8.5x2.65	1	33	Penna $\varnothing$ 8x27	3
12	Rock	1	34	Vårsplint	3
13	Rektangulär ring $\varnothing$ 61x55x1,5	1	35	Bricka $\varnothing$ 10	4
14	Sänkningsventil	1	36	Vårbricka $\varnothing$ 10	4
15	O-ring $\varnothing$ 7.8x1.9	1	37	Sexkantig skruv M10x30	4
16	Stålkula $\varnothing$ 6	1	38	Mamma M10	4
17	Cylinder	1	39	Fot	2
18	Cylinderbricka	1	40	Bricka $\varnothing$ 12	4
19	Stålkula $\varnothing$ 6	1	41	Vårbricka $\varnothing$ 12	4
20	Fjäderskydd	1	42	Rund mutter M12	4
21	Vår	1	43	Svänghjul $\varnothing$ 90	4
22	Kärnpump	1			

## 4. Struktur

- Kontrollera de levererade delarna före montering. Lyftaren får inte ha några transportskador och leveransen måste vara klar.
- Börja först montera fotpedalen.
- Montera först enheten för fotpedalen, som senare kommer att anslutas till hydraulenheten.



- Vid åtdragning, se till att säkerställa tillräckligt med spel för pumpfunktionen.



- Sätt spiralen över kärnpumpen och placera den bifogade skivan på den.





- Skruva sedan fotpedalen mot kärnpumpen.





- Ha alla nödvändiga redskap som muttrar och bricker redo för installation av stativet.





- Fixera basen med foten och dra åt skruvanslutningen på båda sidor.



- Innan du monterar hjulen, se till att axelns vertikala position så att växeluttaget står säkert och alla hjul säkert vidrör den plana marken. Dra sedan åt skruvarna.



- Placera vändkorset på kolvstången, lossa tätningsskruven för ventilering och flytta växeluttaget utan belastning. Om du trycker på fotpedalen när skruven dras åt skadas hydraulpumpen.



- För att tömma lyftaren, använd handveven. När du använder växeluttaget ska du alltid iaktta den angivna lastkapaciteten.



## 5. Använd

- **WARNING!** Innan du driftsätta enheten måste du ha läst, förstått och implementerat säkerhetsanvisningarna.
- **WARNING!** Förbered växeluttaget i enlighet därmed innan du tas i drift.

### 5.1 Placera uttaget under lasten

- Kontrollera före användning att transmissionens vikt och storlek inte överstiger växeluttagets kapacitet.

### 5.2 Sänka lasten

- **WARNING!** Kontrollera att lasten är centrerad och stabil på sadeln och att den är fastsatt innan den lyfts, sänks eller transporteras.
- Vrid långsamt sänkventilen moturs för att försiktigt justera sadeln till lägsta möjliga höjd innan du använder den för att transportera lasten.
- **VIKTIGT:** Enheten är utrustad med en "död man" frigöringsventil. Ju snabbare ventilens vridknopp vrids, desto snabbare sänks växeluttaget.
- Se till att växeluttaget sänks långsamt och kontrollerat för att undvika risk för farlig plötslig fall. Ventilen hoppar automatiskt tillbaka till stängt läge när vridknappen släpps.

### 5.3 Transport av lasten

- **WARNING:** Se till att du har läst, förstått och tillämpat alla säkerhetsinstruktioner!

## 6. Underhåll

- **VIKTIGT:** Underhåll och reparationer bör endast utföras av expertpersonal.
1. Växeluttaget ska vara i lägsta läge när det inte används.
  2. Håll växeluttaget rent och ta bort olja och fett. Olja alla rörliga delar med syrafri olja.
  3. Oljecylindern är en sluten enhet som inte får nås. Kontakta din auktoriserade återförsäljare för underhåll.
  - **WARNING:** Använd endast högkvalitativ olja. Använd under inga omständigheter bromsvätska.
  4. Innan varje användning följer du checklisten för att säkerställa att alla delar är i fungerande skick. Använd inte lyftaren under några omständigheter om det finns anledning att tro att den har utsatts för för mycket belastning.
  5. Kontrollera regelbundet pumpkolven och kolvstången för tecken på korrosion. Rengör exponerade ytor med ett rent oljat tygstycke.

## 7. Miljövänligt bortskaffande

**Varning Risk för kvävning!** Förpackningsmaterial är farligt för barn. Låt aldrig barn leka med förpackningsmaterial.

### 7.1 Avfallshandling och förpackning

- Förpackningen av din enhet är tillverkad av material som är nödvändiga för att garantera ett effektivt skydd under transporten. Dessa material är helt återvinningsbara och minskar därmed miljöpåverkan. Släng förpackningen i en behållare för återvinningsbara material.

### 7.2 Bortskaffande av avfallsutrustning

- Avfallsutrustning måste kasseras i enlighet med riktlinjerna och bestämmelserna för lokal avfallshandling. Kontakta din lokala administration via adressen till närmaste återvinningscentral och leverera din enhet där.



Symbolen för den överkorsade soptunnan på en gammal elektrisk eller elektronisk utrustning anger att den inte får kastas i hushållsavfall i slutet av sin livslängd. Uppsamlingsplatser för WASTE elektrisk och elektronisk utrustning finns i ditt område för gratis returer. Du kan få adresserna från din stad eller lokala myndighet. Du kan informera dig själv på vår hemsida [www.arebos.de](http://www.arebos.de) om andra returalternativ som skapats av oss.



Den separata insamlingen av WEEE är avsedd att förhindra återanvändning, återvinning eller andra former av återvinning av WEEE, liksom de negativa konsekvenserna av bortskaffande på miljön och människors hälsa.

**Vårt kundtjänstnummer: Tel. +49 (0) 931 9080 3000**

**fax: +49 (0) 931 4523 2799 / e-post: [info@arebos.de](mailto:info@arebos.de)**

Kontorsadress: Canbolat Vertriebs GmbH • Gneisenaustraße 10-11 • 97074 Würzburg

**Returadress** finns i avtrycket: <https://www.arebos.de/impressum/>

## EU:s försäkran om överensstämmelse

Vi,

Canbolat Vertriebs GmbH, Gneisenaustraße 10-11, 97074 Würzburg, Tyskland

härmed förklara att följande produkter uppfyller de relevanta, väsentliga hälso- och säkerhetskraven i EU-direktiven på grund av deras design och design samt i de versioner som släpps ut på marknaden av oss.

Produktnamn: AREBOS Väckellåda lyftare

Modellnummer: AR-HE-GTHB05T

Artikelnummer: 4260551586675

Om enheten modifieras utan vårt samtycke förlorar denna försäkran om överensstämmelse sin giltighet.

EU-standard:

EN 1494:2000+A1:2008

Datum/Signatur Tillverkare/Plats:

Würzburg, 06.05.2022



Underskrift:

Korhan Canbolat, verkställande direktör

Representativ för dessa bruksanvisningar/tekniska uppgifter:

Korhan Canbolat, verkställande direktör

Office-adress:

Canbolat Vertriebs GmbH

Gneisenaustrasse 10-11

D-97074 Würzburg

Returadress finns i avtrycket: <https://www.arebos.de/impressum/>

Momsidentifieringsnummer: DE 263752326

Domstolen för inskrivning i handelsregistret är Würzburg, HRB 10082

WEEE Reg. Nr. DE 61617071