

Original betjeningsvejledning – AREBOS motorcykelstik 500 kg

AREBOS

Motorcykel jack 500 kg

AR-HE-MH500



Følg alle sikkerhedsforanstaltninger i denne brugervejledning for at sikre sikker brug.

CE

Tak for din tillid til AREBOS.

Indholdsfortegnelse

1. Sikkerhed	3
1.1 Forklaring af symboler	3
1.2 Generelle sikkerhedsinstruktioner	3
2. Byggeri.....	4
3. Tjeneste	5
3.1 Generelt.....	5
3.2 Løft af motorcyklen	5
3.3 Sænkning af motorcyklen.....	5
4. Specifikationer	6
5. Rengøring og vedligeholdelse.....	6
6. Bortskaffelse instruktioner.....	7
6.1 Bortskaffelse og emballering.....	7
6.2 Bortskaffelse af gammelt udstyr	7
EU-overensstemmelseserklæring	8

Tak fordi du købte vores produkt. Læs brugsanvisningen omhyggeligt, før du bruger produktet første gang. Hvis du overlader produktet til tredjepart, skal denne betjeningsvejledning også udleveres.

1. Sikkerhed

1.1 Forklaring af symboler



Advarsel! Risiko for knusning af hænder!



En CE-mærkning kan bruges til at anerkende, at et produkt overholder lovbestemmelserne i europæiske juridiske standarder og derfor kan handles inden for Det Europæiske Fællesskab.



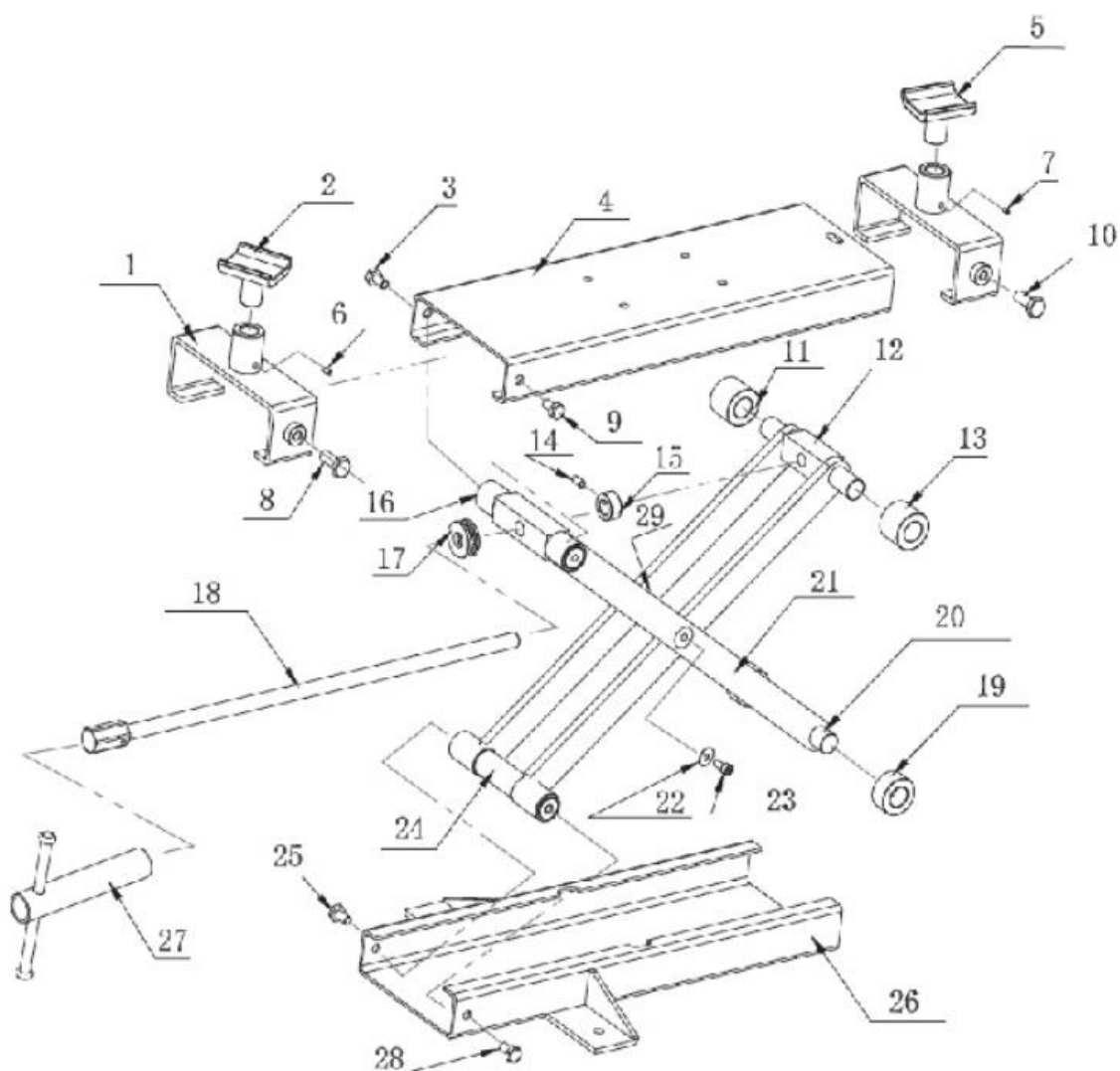
Advarsel! Læs sikkerhedsforskrifterne omhyggeligt. Den Manglende overholdelse af sikkerhedsforanstaltninger kan resultere i alvorlig personskade eller skade. Opbevar brugsanvisningen et sikkert sted.

1.2 Generelle sikkerhedsinstruktioner

- **Advarsel!** Instruktionerne i denne vejledning kan ikke dække alle mulige situationer. Det skal forstås, at sund fornuft og forsigtighed er faktorer, der ikke kan indarbejdes i dette produkt, men skal anvendes af brugeren.
- **OPMÆRKSOMHED!** Denne artikel må kun anvendes på hårde og vandrette overflader.
- Brug kun motorcykeldonkraften til at løfte køretøjer inden for de angivne vægtgrænser. Løfteren kan anvendes til at løfte køretøjer og dele op til en maksimal vægt på 500 kg. Ved overbelastning kan løfteren blive beskadiget, og der er risiko for ulykker.
- Brug ikke motorcykelstikket til formål, som det ikke er designet til.
- Motorcyklens donkraft må kun anvendes på fast og vandret underlag.
- Hold stativet rent for god og sikker ydeevne.
- Placer kun løfteren på de anbefalede punkter.
- Før du løfter indendørs, skal du sørge for, at de har plads nok til loftet.
- Motoren må ikke startes, når den er hævet.
- Lad ikke løfteren betjenes af utrænede personer.
- Før du sænker stativet, skal du sørge for, at der ikke er forhindringer under motorcyklen.
- Inden der udføres reparations- eller inspektionsarbejde på det løftede køretøj, skal det sikres med passende surringsstropper for at forhindre, at det vælter eller glider.

- Hold børn og andre væk fra dit arbejdsområde.
- Brug ikke donkraften, når der er personer under eller oven på køretøjet eller læner sig op ad køretøjet.
- Der bør foretages en inspektion af udstyret før hver brug for at kunne udskifte ødelagte komponenter eller manglende dele i god tid. Enheden skal straks inspiceres af en professionel i tilfælde af en uventet fejl.
- Før hver brug skal du kontrollere sikkerhedsselerne for integritet. Beskadigede sikkerhedsseler skal udskiftes øjeblikkeligt og må under ingen omstændigheder bruges til at fastgøre lasten.
- Foretag ingen ændringer på motorcykelstikket.
- Manglende overholdelse af disse instruktioner kan resultere i personskade og/eller materiel skade.

2. Byggeri



Del	Betegnelse	Tal	Del	Beskrivelse	Tal
1	Aftagelig vejledning	2	16	Fastgørelsesbolt ovenpå	1
2	Justerbar optagelse	1	17	Leje	1

3	Skrue M10x25	1	18	Løftespindel	1
4	Løfteplade	1	19	Nederste styrerulle (lille)	2
5	Justerbar optagelse	1	20	Styrebolt i bunden	1
6	Skrue M6x12	1	21	Saksearm	4
7	Skrue M6x12	1	22	Vaskemaskine	2
8	Skrue M8x12	1	23	Sekskantet bolt M6x12	2
9	Skrue M10x25	1	24	Fastgørelsesbolt i bunden	1
10	Skrue M8x12	1	25	Skrue M10x25	1
11	Topstyrerulle (stor)	1	26	Grundpladen	1
12	Løfteaksel	1	27	Drejehåndtag	1
13	Topstyrerulle (stor)	1	28	Skrue M10x25	1
14	Skrue M6x12	1	29	Vaskemaskine	2
15	Mor	1			

3. Tjeneste

3.1 Generelt

- Placer motorcykelstikket på en passende overflade. Hold området ryddeligt og fri for andre materialer og sørg for tilstrækkelig belysning. Sørg også for, at gulvet er plant og fast (helst beton) for at understøtte vægten af stativet og motorcyklen. Brug ikke stativet på asfalt, da overfladen kan være ustabil.
- Før du løfter indendørs, skal du sørge for, at du har plads nok til loftet.
- **Advarsel!** Før brug skal du sørge for, at motorcyklen, der skal løftes, har en passende struktur og tyngdepunkt til at rumme motorcyklen.
- Brug den ikke, hvis løfteren beskadiger udstødningen eller andre sårbare dele.
- Skru sikkerhedsskruerne ind i gevindhullerne i bundrammen, indtil begge skruer er i fast kontakt med jorden, og løfteren ikke længere kan flyttes.

3.2 Løft af motorcyklen

- **Løft, sænkning og justering af løfteren under motorcyklen skal altid udføres af to personer.** Mens den ene person betjener løfteren, skal den anden person sikre siden af motorcyklen - under løfte- eller sænkingsprocessen - mod at vælte.
 - Sørg for, at løfteren er i den laveste position. Placer donkraften under motorcyklen, indtil de to blokke er under rammen med dobbelt løkke. Sørg for, at ingen dele af motorcyklen, såsom slanger, kabler osv., er fanget.
 - Start løft ved at betjene spindeldrevet.
 - Før du udfører noget arbejde på motorcyklen, skal den sikres med tøjler.

3.3 Sænkning af motorcyklen

- **Løft, sænkning og justering af løfteren under motorcyklen skal altid udføres af to personer.**

Mens den ene person betjener løfteren, skal den anden person sikre siden af motorcyklen - under løfte- eller sænkingsprocessen - mod at vælte.

- Før du sænker, løsnes tøjlerne.
- Start sænkningen ved at betjene spindeldrevet.
- Før hjulene kommer i kontakt med jorden, skal den anden person tilpasse sig for at afbalancere motorcyklen.
- Hvis motorcyklen har et fast fodfæste, kan løfteren sænkes helt.

4. Specifikationer

Model	AR-HE-MH500
Opdrift	Maks. 500 kg
Samlede dimensioner L x B x H	61 x 31 x 17 cm
Dimensioner på bærelader	55 x 55 mm
Højde maks.	375 mm
Højde min.	95 mm
Vægt	15 kg
Farve	Rød

5. Rengøring og vedligeholdelse

- Der bør foretages en inspektion af udstyret før hver brug for at kunne udskifte ødelagte komponenter eller manglende dele i god tid. Enheden skal straks inspiceres af en professionel i tilfælde af en uventet fejl.
- Brug ikke løfteren, hvis det antages, at den har været udsat for usædvanlige belastninger eller stød.
- Det anbefales at få enheden kontrolleret en gang om året af eksperter.
- Når stativet ikke er i brug, skal det opbevares i sænket position.
- Før opbevaring skal du sørge for, at alle dele er rene, fri for fedt og olie, og at stativet er helt sænket. Opbevar motorcykelstikket et sikkert sted.

6. Bortskaffelse instruktioner

6.1 Bortskaffelse og emballering

- Sørg for, at emballagen bortskaffes korrekt i overensstemmelse med de retningslinjer og standarder, der gælder i dit område. I nogle tilfælde kan emballagen bestå af plastposer - i den henseende skal du være særlig opmærksom på, at de ikke kommer i hænderne på børn. Der er risiko for kvælning!

6.2 Bortskaffelse af gammelt udstyr

- Gamle apparater skal bortskaffes i overensstemmelse med direktiverne og forskrifterne for lokal bortskaffelse af affald.
- Hvis dette produkt ændres uden vores samtykke, mister det kravet om enhver garanti.

Vores kundeservicenummer: +49 (0) 931-45232700

EU-overensstemmelseserklæring

Vi, den

Canbolat Vertriebs GmbH, Gneisenaustraße 10-11, 97074 Würzburg, Tyskland

erklærer hermed, at de nedenfor beskrevne enheder overholder de relevante væsentlige sundheds- og sikkerhedskrav i EU-direktiverne på grund af deres design og konstruktion samt i de designs, der markedsføres af os.

Produktnavn: Arebos motorcykel jack 500 kg

Varenummer: 4260199756690

Modelnummer: AR-HE-MH500

Hvis enheden ændres uden vores samtykke, mister denne overensstemmelseserklæring sin gyldighed.

Testet for:

EU-norm: EN 1494:2000+A1:2008 EN 12100:2010EN 349:1993+A1

:2008EN ISO 14120:2015EN ISO 13857:2008Maschinenrichtlinie: 2006/42/EF

Dato/signaturproducent/sted: Würzburg, 12.07.2019



Underskrift:

Dipl.-Inform. (Univ.) Korhan Canbolat, administrerende direktør

Repræsentativ for disse brugsanvisninger/tekniske data:

Dipl.-Inform. (Univ.) Korhan Canbolat, administrerende direktør

Kontorets adresse:

Canbolat Vertriebs GmbH

Gneisenaustraße 10-11

97074 Würzburg

Returadressen findes i aftrykket: <https://www.arebos.de/impressum/>

Momsidentifikationsnummer: DE 263752326

Registreringsretten i handelsregistret er Würzburg, HRB 10082

WEEE Reg. nr. DE 61617071