

Original brugervejledning
Airtrack gymnastikmåtte



Følg venligst alle sikkerhedsforanstaltningerne i denne brugervejledning for at sikre sikker brug.



Indholdsfortegne

- 1** Indledning og Sikkerhed
- 2** Brugsanvisning
- 3** Specifikationer
- 4** Miljøvenlig bortskaffelse
- 5** EU-overensstemmelseserklæring



Mange tak!

Tak, fordi du valgte vores produkt. Læs venligst brugervejledningen omhyggeligt, før du bruger produktet første gang. Hvis du giver produktet videre til en tredjepart, skal du aflevere disse instruktioner. Gem brugervejledningen til fremtidig reference. Tegningerne i denne vejledning matcher muligvis ikke de fysiske objekter. Se venligst de fysiske genstande.



Vigtige sikkerhedsinstruktioner

Din sikkerhed er af største vigtighed for os. Læs venligst disse instruktioner, før du betjener og bruger enheden. Hvis du er usikker på oplysningerne i denne brochure, bedes du kontakte forhandleren, hvor du købte din enhed.

ADVARSEL: Læs alle sikkerheds- og brugsanvisninger. Manglende overholdelse af sikkerhedsinstruktionerne og instruktionerne kan resultere i elektrisk stød, brand og/eller alvorlig personskade. Gem alle sikkerheds- og brugsanvisninger til fremtidig reference.

FORSIGTIG: Brug IKKE produktet, før du bruger Brugsanvisning.

Sørg for at have læst brugsanvisningen grundigt og forstå indholdet, før du starter installationen.

Instruktionerne er af hensyn til din sikkerhed.

Advarsel: Der er risiko for kvælning! Emballagen er farlig for børn. Lad aldrig børn lege med emballagematerialer.



1

Sikkerhed

Indførelsen

Denne brugervejledning er beregnet til at gøre dig bekendt med installation, brug og vedligeholdelse af produktet. For at installere enheden sikkert og korrekt skal du læse brugervejledningen, før du begynder.

Læs venligst følgende instruktioner omhyggeligt og brug produktet i overensstemmelse hermed. Gem venligst disse instruktioner og aflever dem, når du giver produktet videre.

Denne oversigt kan ikke indeholde alle detaljer om alle varianter og trin, der skal følges. Kontakt os venligst, hvis du har brug for mere information og hjælp.

Symbolklæring

 **ADVARSEL:** Dette symbolsymbol/ord angiver en mellemrisiko fare, som, hvis ikke kan resultere i død eller alvorlig personskade.

 **FORSIGTIGHED!** Dette signalord refererer til en fare med et lavt risikoniveau, som, hvis den ikke undgås, kan resultere i en mindre eller moderat personskade.

Opmærksomhed! Dette signaltegn/ord advarer om mulig ejendomsskade.

Original brugervejledning Airtrack gymnastikmåtte



Opmærksomhed! Læs sikkerhedsinstruktionerne omhyggeligt. Manglende overholdelse af sikkerhedsinstruktionerne kan resultere i elektrisk stød, brand og alvorlig personskade. **Gem alle sikkerhedsinstruktioner og instruktioner for fremtiden.**



Dette produkt må ikke bortskaffes sammen med husholdningsaffaldet!



ADVARSEL! Fra denne enhed kan du hvis det bruges forkert eller ikke i overensstemmelse med dets tilsigtede formål af personer, der ikke er blevet instrueret! Bemærk, at enheden ikke er et legetøj og ikke hører hjemme i hænderne på børn.

Kvælning! Lad Læg ikke emballagen skødesløst. Det kan blive et farligt legetøj for børn.



En CE-mærkning kan bruges til at angive, at et produkt overholder lovkrav den europæiske retlige standarder og kan derfor handles inden for Det Europæiske Fællesskab.

1

Sikkerhed

Generel information

Tak fordi du har købt et af vores sikre og sjove produkter! Med denne guide vil vi beskrive, hvordan du bruger Airtracks. Læs venligst instruktionerne omhyggeligt, før du bruger din Airtrack. Hvis noget er uklart, så tøv ikke med at kontakte vores kundesupport! Vi håber, du nyder dit nye udstyr.

- Opbevar altid Airtrack i bæretasken og transporter den. Brug ikke Airtrack, hvis den er beskadiget, eller hvis der er luftlækage.
- Vælg et passende område til indstilling af Airtrack. Sørg for, at der ikke er noget skarpt under Airtracken (f.eks. sten, grus osv.), når du sætter den op for at undgå at beskadige Airtracken. Hvis du bruger Airtracken udendørs, skal du placere den på fladt og blødt underlag, helst på en beskyttende presenning eller stof.
- For at rengøre Airtrack-overfladen skal du tørre den af med lunkent sæbevand. Undgå stærke rengøringsmidler. Før du ruller Airtracken sammen til opbevaring, skal du sørge for, at Airtracken er ren og tør.
- Den anbefalede temperatur for Airtrack bruger IS-10-+30C/14F-86F og til opbevaring er den mindst +5C/41F (anbefales ikke at opbevares i direkte sollys).

Sikkerhed

- Din sikkerhed er det vigtigste for os. Sørg derfor for at læse brugervejledningen, før du installerer og bruger produktet. Hvis du er usikker på oplysningerne i denne vejledning, bedes du kontakte forhandleren, hvor du købte enheden.
- Brug IKKE **produktet**, hvis du ikke allerede har læst brugervejledningen.
- Sørg for, at du har læst brugsanvisningen grundigt og forstår indholdet, før du begynder at installere begynde.
- Instruktionerne er af hensyn til din sikkerhed.

1

Sikkerhed

Generel information

- BRUG KUN DIN AIRTRACK TIL DET TILSIGTEDE FORMÅL.
- Gå aldrig på din Airtrack med sko på, da de kan beskadige overfladen.
- Placer aldrig din Airtrack under genstande som træer eller elledninger.
- Hold skarpe eller spidse genstande væk fra din Airtrack.
- Hop eller land aldrig tættere end 20 cm fra ventilen.
- Sørg for, at din Airtrack er oppustet med nok tryk til at forhindre skader.
- Området, hvor din Airtrack er sat op, skal være rent, tørt, plant og fri for genstande.
- Indstil altid din Airtrack, hvor du vil bruge den. Hvis du ændrer indstillingsplaceringen, skal du ikke trække din Airtrack hen over gulvet, men bære den i håndtagene.
- Brug ikke din Airtrack i regnvejr, overfladen vil være glat, og der er risiko for personskade.
- Pak, opbevar eller transporter aldrig din Airtrack, når den er våd.
- Din Airtrack kan rengøres med vand og et mildt rengøringsmiddel. Brug ikke industrielle rengøringsmidler.
- Brug aldrig en beskadiget Airtrack.
- Efterlad ikke din Airtrack i den brændende sol eller i varme omgivelser, da dette vil forårsage revner og tryk.

2

Brugsanvisning

Brugervejledning til oppustning/sænkning

Oppustning af Airtrack: Fjern Airtracken fra bæretasken og rul den helt ud, så ventilerne er synlige.



Åbn ventildækslet (1). Sørg for, at ventilknappen er i opadgående position (2). Sæt pumperørets hoved ind i ventilen, og drej det til højre, så pumpen og ventilen er godt forbundet (3).

Det anbefalede tryk for Airtrack er 3-4 PSI. Airtracks hoppe afhænger af et stort pres, du lægger i det.

Vores anbefalede trykniveau er 3-4 PSI, men det optimale tryk afhænger af brugerens præferencer.

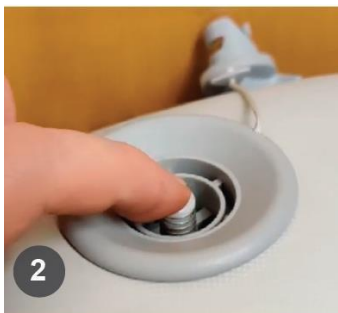
Når du puster op til passende tryk, skal du fjerne hovedet på pumperøret ved at dreje til venstre. Sæt ventildækslet på igen. Sørg for, at ventildækslet er korrekt fastgjort for at forhindre luftlækage fra Airtrack.

2

Brugsanvisning

Brugervejledning til oppustning/sænkning

Tømning af luftbanen: Tryk ventilknappen til nedadgående position, og ventilen åbnes (2).



Hvis der lækker luft omkring ventilen, skal du følge disse trin:

1. Fjern ventilnøglen fra emballagen.
2. Åbn ventildækslet og placer ventilen sammen med ventilen.
3. Drej klapnøglen med uret, indtil der ikke er mere plads mellem ventilen og Airtrack. Drej ikke nøglen mod uret, da dette vil få ventilen til at løsne sig, luft slippe ud og til sidst løsne sig fra Airtrack.
4. Luk udluftningen og kontroller, om lækagen er stoppet.



Specifikationer

Model	AR-HE-AF*
Varianter	4
Størrelse	300/400/500/600 x 100 x 10 cm
Vægt	10,8/13,2/15,6/18 kg

I forbindelse med produktforbedringer forbeholder vi os ret til at anvende tekniske og visuelle ændringer af artiklen.

Miljøvenlig bortskaffelse

⚠ Advarsel: Der er risiko for kvælning! Emballagen er farlig for børn. Lad aldrig børn lege med emballagematerialer.

1. Bortskaffelse og emballering

Emballagen til din enhed er lavet af materialer, der er nødvendige for at sikre effektiv beskyttelse under transport. Disse materialer er fuldt genanvendelige og reducerer dermed miljøpåvirkningen. Bortskaf emballagen i en genbrugsspand.

2. Bortskaffelse af gammelt udstyr

WEEE skal bortskaffes i overensstemmelse med retningslinjerne og reglerne for lokal bortskaffelse af affald. Kontakt din lokale administration om adressen på den nærmeste genbrugsstation og aflever din enhed der.



4

EU overensstemmelseserklæ ring



Vi

KM-Fit af Canbolat Vertriebsgesellschaft mbH, Gneisenaustraße 10-11, 97074 Würzburg, Tyskland,

Vi erklærer hermed, at den nedenfor beskrevne enhed overholder de relevante væsentlige sikkerheds- og sundhedskrav i EU-direktiverne på grund af dens design og konstruktion samt i den version, som vi har markedsført.

Produktnavn: **Airtrack gymnastikmåtte**

Modelnummer: **AR-HE-AF***

Varenr.: **4AR-HE-AF3MG – 4252023108850 / AR-HE-AF3MP – 4252023108867 / AR-HE-AF3MR – 4252023108874 / AR-HE-AFEB – 4252023107907 / AR-HE-AF4MB – 4252023108881 / AR-HE-AF4MG – 4252023108898 – 4252023108904 / AR-HE-AF4MR – 4252023108911 / AR-HE-AF5MB – 4252023108928 / AR-HE-AF5MG – 4252023108935 / AR-HE-AF5MP – 4252023108942 / AR-HE-AF5MR – 4252023108959 / AR-HE-AF6MB – 4252023108966 / AR-HE-AF6MG – 4252023108973 / AR-HE-AF6MP – 4252023108980 / AR-HE-AF6MR – 4252023108997**

Testen udføres på grundlag af følgende harmoniserede standarder:

EN 15649-1:2009+A2:2013

Sted og dato: Würzburg, 14.09.2022

Underskrift:

Dipl.-Inform. (Univ.)

I Kadharan Sanbala, administrerende direktør

Hvis enheden ændres uden vores samtykke, mister denne overensstemmelseserklæring sin gyldighed.

Kontakt os

Telefon: +49 (0) 931 90 80 3000

Mail: info@km-fit.de

Hovedkvarter: KM-Fit • Gneisenaustraße 10-11 • 97074
Würzburg

Returadressen kan findes i kolofonen:
[https:// www.km-fit.de](https://www.km-fit.de)

Momsidentifikationsnummer: DE-263752326

Registreringsretten i handelsregistret er Würzburg, HRB 10082

WEEE-Reg. Nr. DE 61617071



km-fit.de