

**Manuale d'uso originale**  
Tappetino da palestra Airtrack



Si prega di seguire tutte le misure di sicurezza in questo manuale utente per garantire un uso sicuro.



# *Sommario*

**1** Introduzione e  
Sicurezza

**2** Manuale di istruzioni

**3** Indicazioni

**4** Smaltimento ecologico

**5** Dichiarazione di conformità UE



# Mille Grazie!

Grazie per aver scelto il nostro prodotto. Si prega di leggere attentamente il manuale dell'utente prima di utilizzare il prodotto per la prima volta. Se si cede il prodotto a terzi, è necessario consegnare queste istruzioni. Conservare il manuale del proprietario per riferimento futuro. I disegni in questa guida potrebbero non corrispondere agli oggetti fisici. Si prega di fare riferimento agli oggetti fisici.



## Importanti istruzioni di sicurezza

La tua sicurezza è della massima importanza per noi. Si prega di leggere queste istruzioni prima di utilizzare e utilizzare il dispositivo. In caso di dubbi sulle informazioni contenute in questa brochure, contattare il rivenditore presso il quale è stato acquistato il dispositivo.

**ATTENZIONE:** Leggere tutte le istruzioni di sicurezza e di utilizzo. La mancata osservanza delle istruzioni e delle istruzioni di sicurezza può provocare scosse elettriche, incendi e/o lesioni gravi. Conservare tutte le istruzioni di sicurezza e d'uso per riferimento futuro.

**ATTENZIONE:** NON utilizzare il prodotto prima di aver utilizzato il Manuale.

Assicurarsi di aver letto attentamente le istruzioni per l'uso e di averne compreso il contenuto prima di iniziare l'installazione.

Le istruzioni sono nell'interesse della vostra sicurezza.

**Attenzione: Esiste il rischio di soffocamento!** Il materiale di imballaggio è pericoloso per i bambini. Non lasciare mai che i bambini giochino con i materiali di imballaggio.



# 1

## Sicurezza

### Introduzione

Questa guida per l'utente ha lo scopo di familiarizzare con l'installazione, l'uso e la manutenzione del prodotto. Per installare il dispositivo in modo sicuro e corretto, leggere il manuale dell'utente prima di iniziare.

Si prega di leggere attentamente le seguenti istruzioni e di utilizzare il prodotto di conseguenza. Si prega di conservare queste istruzioni e di consegnarle al momento della consegna del prodotto.

Questo riepilogo non può contenere tutti i dettagli di tutte le varianti e i passaggi da seguire. Contattaci se hai bisogno di maggiori informazioni e assistenza.

### Symbolsklärung

 **ATTENZIONE:** Questo simbolo/parola di segnalazione indica un pericolo a medio rischio che, in caso contrario può provocare la morte o lesioni gravi.

 **CAUTELA!** Questa parola chiave si riferisce a un pericolo con un basso livello di rischio che, se non evitato, può provocare lesioni lievi o moderate.

**Attenzione!** Questo segno/parola di segnalazione avverte di possibili danni materiali.

## Manuale d'uso originale Tappetino da palestra Airtrack



**Attenzione!** Leggere attentamente le istruzioni di sicurezza. La mancata osservanza delle istruzioni di sicurezza può provocare scosse elettriche, incendi e lesioni gravi. **Conservare tutte le istruzioni di sicurezza e le istruzioni per il futuro.**



Questo prodotto non deve essere smaltito con i rifiuti domestici!



**AVVERTIMENTO!** Da questo dispositivo è possibile se viene utilizzato in modo improprio o non conforme allo scopo previsto da persone che non sono state istruite! Si noti che il dispositivo non è un giocattolo e non appartiene alle mani dei bambini.

Non mettere il materiale di imballaggio con noncuranza. Esso potrebbe diventare un giocattolo pericoloso



La marcatura CE può essere utilizzata per indicare che un prodotto è conforme ai requisiti di legge Le norme giuridiche europee e possono pertanto essere commercializzate all'interno della Comunità Europea.

# 1

## Sicurezza

### Generalità

Grazie per aver acquistato uno dei nostri prodotti sicuri e divertenti! Con questa guida, vogliamo descrivere come utilizzare Airtracks. Si prega di leggere attentamente le istruzioni prima di utilizzare l'Airtrack. Se qualcosa non è chiaro, non esitare a contattare il nostro servizio clienti! Ci auguriamo che la vostra nuova attrezzatura sia di vostro gradimento.

- Riponi sempre l'Airtrack nella sua borsa per il trasporto e trasportalo. Non utilizzare l'Airtrack se è danneggiato o se ci sono perdite d'aria.
- Seleziona un'area appropriata per configurare l'Airtrack. Assicurati che non ci sia nulla di appuntito sotto l'Airtrack (ad es. rocce, ghiaia, ecc.) durante l'installazione per evitare di danneggiare l'Airtrack. Se stai utilizzando l'Airtrack all'esterno, posizionalo su un terreno piano e morbido, preferibilmente su un telo protettivo o un tessuto.
- Per pulire la superficie dell'Airtrack, strofinarla con acqua tiepida e sapone. Evitare soluzioni detergenti aggressive. Prima di arrotolare l'Airtrack per riporlo, assicurarsi che l'Airtrack sia pulito e asciutto.
- La temperatura consigliata per Airtrack utilizza IS-10-+30C/14F-86F e per la conservazione è di almeno +5C/41F (non si consiglia di conservarla alla luce diretta del sole).

### Sicurezza

- La tua sicurezza è la cosa più importante per noi. Pertanto, assicurarsi di leggere il manuale dell'utente prima di installare e utilizzare il prodotto. In caso di dubbi sulle informazioni contenute in questa guida, contattare il rivenditore presso il quale è stato acquistato il dispositivo.
- **NON utilizzare il prodotto** se non si è già letto il manuale utente.
- Assicurarsi di aver letto attentamente le istruzioni per l'uso e di aver compreso il contenuto prima di iniziare l'installazione cominciare.
- Le istruzioni sono nell'interesse della vostra sicurezza.

**1**

## Sicurezza

### Generalità

- USA IL TUO AIRTRACK SOLO PER LO SCOPO PREVISTO.
- Non camminare mai sull'Airtrack con le scarpe, poiché possono danneggiare la superficie.
- Non posizionare mai l'Airtrack sotto oggetti come alberi o linee elettriche.
- Tieni gli oggetti appuntiti o appuntiti lontani dall'Airtrack.
- Non saltare o atterrare mai a meno di 20 cm dalla valvola.
- Assicurati che il tuo Airtrack sia gonfiato con una pressione sufficiente per evitare lesioni.
- L'area in cui è installato l'Airtrack deve essere pulita, asciutta, piana e priva di oggetti.
- Configura sempre il tuo Airtrack dove desideri utilizzarlo. Se cambi la posizione di installazione, non trascinare l'Airtrack sul pavimento, ma trasportalo per le maniglie.
- Non utilizzare l'Airtrack sotto la pioggia, la superficie sarà scivolosa e c'è il rischio di lesioni.
- Non imballare, conservare o trasportare mai il tuo Airtrack quando è bagnato.
- L'Airtrack può essere pulito con acqua e un detergente delicato. Non utilizzare prodotti per la pulizia industriale.
- Non utilizzare mai un Airtrack danneggiato.
- Non lasciare il tuo Airtrack sotto il sole cocente o in un ambiente caldo, poiché ciò causerà crepe e pressurizzazione.



## 2

## Istruzioni

### Istruzioni per l'utente per il gonfiaggio/abbassamento

**Gonfiaggio** dell'Airtrack: rimuovere l'Airtrack dalla borsa per il trasporto e stenderlo completamente in modo che le valvole siano visibili.



Aprire il coperchio della valvola (1). Assicurarsi che la manopola della valvola sia in posizione sollevata (2). Inserire la testa del tubo della pompa nella valvola e ruotarla verso destra in modo che la pompa e la valvola siano saldamente collegate (3).

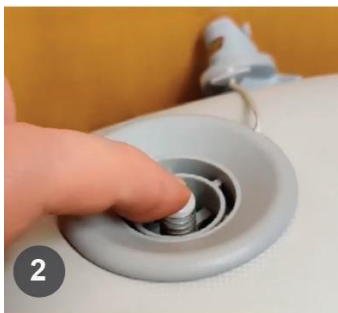
La pressione consigliata per Airtrack è di 3-4 PSI. Il rimbalzo dell'Airtracks dipende da molta pressione che ci metti. Il nostro livello di pressione consigliato è di 3-4 PSI, ma la pressione ottimale dipende dalle preferenze dell'utente. Quando si gonfia alla pressione appropriata, rimuovere la testa del tubo della pompa ruotandola verso sinistra. Riposizionare il coperchio della valvola. Assicurarsi che il coperchio della valvola sia fissato correttamente per evitare perdite d'aria dall'Airtrack.

## 2

## Istruzioni

### Istruzioni per l'utente per il gonfiaggio/abbassamento

**Sgonfiaggio** dell'Airtrack: premere il pulsante della valvola in posizione abbassata e la valvola si aprirà (2).



Se l'aria perde intorno alla valvola, attenersi alla seguente procedura:

1. Rimuovere la chiave della valvola dalla confezione dell'imballaggio.
2. Aprire il coperchio della valvola e posizionare la valvola con la valvola.
3. Ruotare la chiave a lamelle in senso orario fino a quando non c'è più spazio tra la valvola e l'Airtrack. Non girare la chiave in senso antiorario, poiché ciò causerà l'allentamento della valvola, la fuoriuscita di aria e infine il distacco dall'Airtrack.
4. Chiudere lo sfiato e controllare se la perdita si è fermata.



## Indicazioni

modello	AR-HE-AF*
varianti	4
dimensioni	300/400/500/600 x 100 x 10 cm
Peso	10,8/13,2/15,6/18 kg

Nel corso dei miglioramenti del prodotto, ci riserviamo il diritto di utilizzare tecniche e modifiche visive all'articolo.

## Smaltimento ecologico

**⚠️ Attenzione: Esiste il rischio di soffocamento!** Il materiale di imballaggio è pericoloso per i bambini. Non lasciare mai che i bambini giochino con i materiali di imballaggio.

### 1. Smaltimento e imballaggio

L'imballaggio del dispositivo è realizzato con i materiali necessari per garantire una protezione efficace durante il trasporto. Questi materiali sono completamente riciclabili e quindi riducono l'impatto ambientale. Smaltire l'imballaggio in un cestino per il riciclaggio.

### 2. Smaltimento di vecchie apparecchiature

I RAEE devono essere smaltiti in conformità con le linee guida e le normative locali per lo smaltimento dei rifiuti. Contatta l'amministrazione locale per l'indirizzo del centro di riciclaggio più vicino e consegna lì il tuo dispositivo.



## Dichiarazione di conformità UE



Noi

KM-Fit by Canbolat Vertriebsgesellschaft mbH, Gneisenaustraße 10-11, 97074 Würzburg, Germania,

Con la presente dichiariamo che il dispositivo descritto di seguito è conforme ai requisiti essenziali di sicurezza e salute pertinenti delle Direttive UE per la sua progettazione e costruzione, nonché nella versione da noi immessa sul mercato.

Nome prodotto: **Tappetino da palestra Airtrack**

Numero di  
modello: **AR-HE-AF\***

Articolo n.: **4AR-HE-AF3MG – 4252023108850 / AR-HE-AF3MP – 4252023108867 / AR-HE-AF3MR – 4252023108874 / AR-HE-AFEB – 4252023107907 / AR-HE-AF4MB – 4252023108881 / AR-HE-AF4MG – 4252023108898 – 4252023108904 / AR-HE-AF4MR – 4252023108911 / AR-HE-AF5MB – 4252023108928 / AR-HE-AF5MG – 4252023108935 / AR-HE-AF5MP – 4252023108942 / AR-HE-AF5MR – 4252023108959 / AR-HE-AF6MB – 4252023108966 / AR-HE-AF6MG – 4252023108973 / AR-HE-AF6MP – 4252023108980 / AR-HE-AF6MR – 4252023108997**

La prova viene eseguita sulla base delle seguenti norme armonizzate: EN  
15649-1:2009+A2:2013

Luogo e data: Würzburg, 14.09.2022

Firma:

Dipl.-Inform. (Univ.)

In Kadharan Sanbala, Amministratore Delegato

Se il dispositivo viene modificato senza il nostro consenso, la presente dichiarazione di conformità perde la sua validità.

## Contattaci

Telefono: +49 (0) 931 90 80 3000

Posta: [info@km-fit.de](mailto:info@km-fit.de)

Sede centrale: KM-Fit • Gneisenaustraße 10-11 • 97074  
Würzburg

**L'indirizzo di restituzione si trova nell'impronta: [https://  
www.km-fit.de](https://www.km-fit.de)**

Numero di partita IVA: DE 263752326

Il tribunale di iscrizione nel registro delle imprese è Würzburg,

HRB 10082 WEEE-Reg. Nr. DE 61617071



km-fit.de