

Oryginalna instrukcja obsługi  
Mata gimnastyczna Airtrack



Prosimy o przestrzeganie wszystkich środków bezpieczeństwa zawartych w niniejszej instrukcji obsługi, aby zapewnić bezpieczne użytkowanie.



# *Spis treści*

- 1** Wprowadzenie i  
Bezpieczeństwo
- 2** Instrukcja obsługi
- 3** Specyfikacje
- 4** Utylizacja przyjazna dla środowiska
- 5** Deklaracja zgodności UE



## Dziękuję bardzo!

Dziękujemy za wybranie naszego produktu. Prosimy o uważne przeczytanie instrukcji obsługi przed pierwszym użyciem produktu. Jeśli przekazujesz produkt osobie trzeciej, musisz przekazać te instrukcje. Zachowaj instrukcję obsługi na przyszłość. Rysunki w tym przewodniku mogą nie pasować do obiektów fizycznych. Proszę odnieść się do obiektów fizycznych.



## Ważne instrukcje bezpieczeństwa

Twoje bezpieczeństwo jest dla nas najważniejsze. Prosimy o zapoznanie się z niniejszą instrukcją przed przystąpieniem do obsługi i użytkowania urządzenia. Jeśli nie masz pewności co do informacji zawartych w tej broszurze, skontaktuj się ze sprzedawcą, u którego zakupiono urządzenie.

**UWAGA:** Przeczytaj wszystkie instrukcje dotyczące bezpieczeństwa i użytkowania. Nieprzestrzeganie instrukcji bezpieczeństwa i instrukcji może spowodować porażenie prądem, pożar i/lub poważne obrażenia. Zachowaj wszystkie instrukcje dotyczące bezpieczeństwa i użytkowania do wykorzystania w przyszłości.

**UWAGA: NIE** używaj produktu przed użyciem Instrukcja obsługi.

Upewnij się, że dokładnie przeczytałeś instrukcję użytkowania i rozumiesz jej zawartość przed rozpoczęciem instalacji. Instrukcje mają na celu zapewnienie Ci bezpieczeństwa.

**Ostrzeżenie: Istnieje ryzyko zadławienia!** Materiał opakowaniowy jest niebezpieczny dla dzieci. Nigdy nie pozwalaj dzieciom bawić się materiałami opakowaniowymi.



## 1

## Bezpieczeństwo

### Wprowadzenie

Niniejsza instrukcja obsługi ma na celu zapoznanie się z instalacją, użytkowaniem i konserwacją produktu. Aby bezpiecznie i poprawnie zainstalować urządzenie, przed rozpoczęciem przeczytaj instrukcję obsługi.

Prosimy o uważne przeczytanie poniższych instrukcji i odpowiednie użytkowanie produktu. Prosimy o zachowanie tej instrukcji i przekazanie jej przy przekazywaniu produktu.

To podsumowanie nie może zawierać wszystkich szczegółów dotyczących wszystkich wariantów i kroków, które należy wykonać. Skontaktuj się z nami, jeśli potrzebujesz więcej informacji i pomocy.

### Symbolsklärung

 **UWAGA:** Ten symbol/słowo sygnałowe wskazuje na zagrożenie średniego ryzyka, które, jeśli nie może spowodować śmierć lub poważne obrażenia.

 **OSTROŻNOŚĆ!** To hasło ostrzegawcze odnosi się do zagrożenia o niskim poziomie ryzyka, które, jeśli się go nie uniknie, może skutkować niewielkimi lub umiarkowanymi obrażeniami.

**Uwaga!** Ten znak sygnalizacyjny/słowo ostrzega przed możliwym uszkodzeniem mienia.

## Oryginalna instrukcja obsługi Mata gimnastyczna Airtrack



**Uwaga!** Przeczytaj uważnie instrukcje bezpieczeństwa. Nieprzestrzeganie instrukcji bezpieczeństwa może spowodować porażenie prądem, pożar i poważne obrażenia. **Zachowaj wszystkie instrukcje bezpieczeństwa i instrukcje na przyszłość.**



Tego produktu nie wolno wyrzucać razem z odpadami domowymi!



**OSTRZEŻENIE!** Z tego urządzenia możesz jeśli jest używany niewłaściwie lub niezgodnie z jego przeznaczeniem przez osoby, które nie zostały poinstruowane! Należy pamiętać, że urządzenie nie jest zabawką i nie należy do rąk dzieci.

**Uduszenie!** Niech

Nie układaj niedbale materiału opakowaniowego. Ono może stać się niebezpieczną zabawką dla dzieci.



Oznakowanie CE może być używane do wskazania, że produkt jest zgodny z wymogami prawnymi ten europejskich norm prawnych i w związku z tym mogą być przedmiotem obrotu we Wspólnocie Europejskiej.

## 1

## Bezpieczeństwo

### Informacje ogólne

Dziękujemy za zakup jednego z naszych bezpiecznych i zabawnych produktów! W tym przewodniku chcemy opisać, jak korzystać z Airtracks. Prosimy o uważne przeczytanie instrukcji przed użyciem Airtrack. Jeśli coś jest niejasne, nie wahaj się skontaktować z naszym działem obsługi klienta! Mamy nadzieję, że spodoba Ci się Twój nowy sprzęt.

- Zawsze przechowuj Airtrack w torbie transportowej i transportuj go. Nie używaj Airtrack, jeśli jest uszkodzony lub jeśli występuje wyciek powietrza.
- Wybierz odpowiedni obszar, aby skonfigurować Airtrack. Upewnij się, że pod torem powietrznym nie ma nic ostrego (np. kamienie, żwir itp.) podczas ustawiania, aby uniknąć uszkodzenia toru powietrznego. Jeśli używasz Airtrack na zewnątrz, umieść go na płaskim i miękkim podłożu, najlepiej na plandecy ochronnej lub tkaninie.
- Aby wyczyścić powierzchnię Airtrack, przetrzyj ją letnią wodą z mydłem. Unikaj silnych roztworów czyszczących. Przed zwinięciem Airtrack do przechowywania upewnij się, że Airtrack jest czysty i suchy.
- Zalecana temperatura dla Airtrack używa IS-10-+30C/14F-86F, a do przechowywania to co najmniej +5C/41F (nie zaleca się przechowywania w bezpośrednim świetle słonecznym).

### Bezpieczeństwo

- Twoje bezpieczeństwo jest dla nas najważniejsze. Dlatego przed instalacją i użytkowaniem produktu należy zapoznać się z instrukcją obsługi. Jeśli nie masz pewności co do którejkolwiek z informacji zawartych w tym przewodniku, skontaktuj się ze sprzedawcą, u którego zakupiono urządzenie.
- **NIE WOLNO używać produktu**, jeśli nie przeczytałeś jeszcze instrukcji obsługi.
- Upewnij się, że dokładnie przeczytałeś instrukcję użytkowania i rozumiesz jej zawartość przed rozpoczęciem instalacji zaczynać.
- Instrukcje mają na celu zapewnienie Ci bezpieczeństwa.

**1**

## Bezpieczeństwo

### Informacje ogólne

- UŻYWAJ AIRTRACK TYLKO ZGODNIE Z JEGO PRZEZNACZENIEM.
- Nigdy nie chodź po Airtrack w butach, ponieważ mogą one uszkodzić powierzchnię.
- Nigdy nie umieszczaj Airtrack pod obiektami takimi jak drzewa lub linie energetyczne.
- Trzymaj wszelkie ostre lub spiczaste przedmioty z dala od Airtrack.
- Nigdy nie skacz ani nie ląduj bliżej niż 20 cm od zaworu.
- Upewnij się, że Airtrack jest napompowany z wystarczającym ciśnieniem, aby zapobiec obrażeniom.
- Obszar, w którym skonfigurowany jest Airtrack, musi być czysty, suchy, równy i wolny od przedmiotów.
- Zawsze ustawiaj Airtrack tam, gdzie chcesz go używać. Jeśli zmienisz miejsce konfiguracji, nie przeciągaj Airtrack po podłodze, ale przenieś go za uchwyty.
- Nie używaj Airtrack w deszczu, nawierzchnia będzie śliska i istnieje ryzyko kontuzji.
- Nigdy nie pakuj, nie przechowuj ani nie transportuj Airtrack, gdy jest mokry.
- Airtrack można czyścić wodą i łagodnym detergentem. Nie używaj przemysłowych środków czyszczących.
- Nigdy nie używaj uszkodzonego toru Airtrack.
- Nie zostawiaj Airtrack w palącym słońcu lub w gorącym otoczeniu, ponieważ spowoduje to pęknięcia i zwiększanie ciśnienia.



## 2

## Instrukcja obsługi

### Instrukcje użytkownika dotyczące pompowania/obniżania

**Nadmuchiwanie** toru transportowego: Wyjmij torbę Airtrack z torby transportowej i rozwiń ją całkowicie, tak aby zawory były widoczne.



Otwórz pokrywę zaworu (1). Upewnij się, że pokrętło zaworu jest w górnym położeniu (2). Włóż głowicę rurki pompy do zaworu i obróć ją w prawo, tak aby pompa i zawór były dobrze połączone (3).

Zalecane ciśnienie dla Airtrack to 3-4 PSI. Odbicie Airtracks zależy od dużego nacisku, jaki w niego włożysz.

Zalecany przez nas poziom ciśnienia to 3-4 PSI, ale optymalne ciśnienie zależy od preferencji użytkownika.

Podczas pompowania do odpowiedniego ciśnienia zdejmij głowicę rurki pompy, obracając ją w lewo. Załóż pokrywę zaworu.

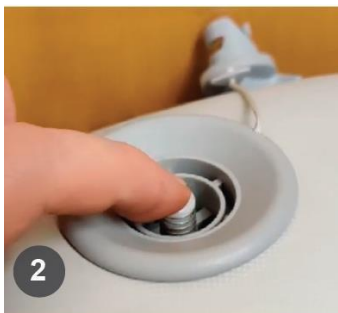
Upewnij się, że pokrywa zaworu jest prawidłowo zamocowana, aby zapobiec wyciekowi powietrza z Airtrack.

## 2

## Instrukcja obsługi

### Instrukcje użytkownika dotyczące pompowania/obniżania

**Opróżnianie** szyny powietrznej: Naciśnij przycisk zaworu do dolnego położenia, a zawór otworzy się (2).



Jeśli powietrze przecieka wokół zaworu, wykonaj następujące czynności:

1. Wyjmij klucz do zaworów z opakowania.
2. Otwórz pokrywę zaworu i umieść zawór z zaworem.
3. Obróć klucz do kłap zgodnie z ruchem wskazówek zegara, aż nie będzie już miejsca między zaworem a torem powietrznym. Nie przekręcaj kluczyka w kierunku przeciwnym do ruchu wskazówek zegara, ponieważ spowoduje to poluzowanie zaworu, ucieczkę powietrza i ostatecznie odłączenie się od toru powietrznego.
4. Zamknij odpowietrznik i sprawdź, czy wyciek ustał.



## Specyfikacje

Rozmiar	AR-HE-AF*
wariantów	4
modelu	300/400/500/600 x 100 x 10 cm
Ciężar	10,8/13,2/15,6/18 kg

W ramach ulepszania produktów zastrzegamy sobie prawo do korzystania z technicznych i  
Zmiany wizualne w artykule.

## Utylizacja przyjazna dla środowiska

**⚠ Ostrzeżenie: Istnieje ryzyko zadławienia!** Materiał opakowaniowy jest niebezpieczny dla dzieci. Nigdy nie pozwalaj dzieciom bawić się materiałami opakowaniowymi.

### 1. Utylizacja i pakowanie

Opakowanie Twojego urządzenia wykonane jest z materiałów niezbędnych do zapewnienia skutecznej ochrony podczas transportu. Materiały te w pełni nadają się do recyklingu, a tym samym zmniejszają wpływ na środowisko. Wyrzuć opakowanie do kosza na surowce wtórne.

### 2. Utylizacja starego sprzętu

WEEE należy utylizować zgodnie z wytycznymi i przepisami dotyczącymi lokalnej utylizacji odpadów. Skontaktuj się z lokalną administracją, aby uzyskać adres najbliższego centrum recyklingu i dostarcz tam swoje urządzenie.



## Deklaracja zgodności UE



My

KM-Fit by Canbolat Vertriebsgesellschaft mbH, Gneisenaustraße 10-11, 97074 Würzburg, Niemcy,

Niniejszym oświadczamy, że opisane poniżej urządzenie jest zgodne z odpowiednimi zasadniczymi wymaganiami bezpieczeństwa i ochrony zdrowia określonymi w Dyrektywach UE ze względu na swoją konstrukcję i konstrukcję, a także w wersji wprowadzonej przez nas do obrotu.

Nazwa produktu: **Mata gimnastyczna Airtrack**  
AR-HE-AF\*  
Numer modelu: **4AR-HE-AF3MG – 4252023108850 / AR-HE-AF3MP – 4252023108867 / AR-HE-AF3MR – 4252023108874 / AR-HE-AFEB – 4252023107907 / AR-HE-AF4MB – 4252023108881 / AR-HE-AF4MG – 4252023108898 – 4252023108904 / AR-HE-AF4MR – 4252023108911 / AR-HE-AF5MB – 4252023108928 / AR-HE-AF5MG – 4252023108935 / AR-HE-AF5MP – 4252023108942 / AR-HE-AF5MR – 4252023108959 / AR-HE-AF6MB – 4252023108966 / AR-HE-AF6MG – 4252023108973 / AR-HE-AF6MP – 4252023108980 / AR-HE-AF6MR – 4252023108997**

Test przeprowadzany jest w oparciu o następujące normy zharmonizowane:

EN 15649-1:2009+A2:2013

Miejsce i data: Würzburg, 14.09.2022

Podpis:

Dipl.-Inform. (Univ.)  
W Kadharan Sanbala, Dyrektor Zarządzający

Jeśli urządzenie zostanie zmodyfikowane bez naszej zgody, niniejsza deklaracja zgodności traci swoją ważność.

## Skontaktuj się z nami

Osoba kontaktowa - numer telefonu: +49 (0) 931 90 80 3000

Poczta: [info@km-fit.de](mailto:info@km-fit.de)

Siedziba: KM-Fit • Gneisenaustraße 10-11 • 97074 Würzburg

**Adres zwrotny znajduje się w stopce redakcyjnej: [https://  
www.km-fit.de](https://www.km-fit.de)**

Numer identyfikacji podatkowej: DE 263752326

Sądem zarejestrowanym w rejestrze handlowym jest Würzburg,

HRB 10082 WEEE-Reg. Nr DE 61617071



km-fit.de