

Original brugervejledning - AREBOS hydraulisk donkraft 2 ton

AREBOS

Hydraulisk donkraft 2 T

AR-HE-HRW2T



Følg alle sikkerhedsforanstaltninger i denne brugervejledning for at sikre sikker brug.

CE

Tak for din tillid til AREBOS.

Indholdsfortegnelse

1. Sikkerhed	3
1.1 Forklaring af symbolerne.....	3
1.2 Generelle sikkerhedsinstruktioner	4
2. Oprette	6
2.1 Oversigt over produktet	6
2.2 Kontrol før brug.....	7
2.3 Fastgørelse af håndtaget.....	7
3. Virkemåde.....	8
3.1 Udluftning.....	8
3.2 Tilsætning af hydraulikvæske	8
3.3 Løft og sænkning	8
.....	9
3.3.2 Løft.....	9
3.3.3 Sænkning	10
4. Eksploderet udsigt	11
5. Vedligeholdelse af donkraften	13
6. Fejlfinding	14
7. Tekniske specifikationer	15
8. Miljøvenlig bortskaffelse	15
8.1 Bortskaffelse og emballering.....	15
8.2 Bortskaffelse af WEEE	15
EU-overensstemmelseserklæring	16

Tak fordi du valgte vores produkt. Læs brugervejledningen omhyggeligt, før du bruger produktet første gang. Hvis du videregiver produktet til tredjepart, skal denne vejledning også udleveres. Opbevar brugsanvisningen til fremtidig reference. Tegningerne i denne vejledning stemmer muligvis ikke overens med det originale objekt.

1. Sikkerhed

1.1 Forklaring af symbolerne



En CE-mærkning kan bruges til at angive, at et produkt overholder lovbestemmelserne i europæiske juridiske standarder og derfor kan handles inden for Det Europæiske Fællesskab.



Advarsel! Læs sikkerhedsinstruktionerne omhyggeligt. Manglende overholdelse af sikkerhedsforanstaltninger kan resultere i alvorlig personskade eller skade. Opbevar brugsanvisningen et sikkert sted.



Vær forsigtig, når du bruger dette produkt.



Advarsel! Risiko for knusning. Hænder/fødder kan klemmes.



Dette produkt er testet og certificeret af TÜV Rheinland. Symbolet "GS" står for testet sikkerhed. Produkter mærket med dette symbol overholder kravene i produktsikkerhedsloven (ProdSG).

1.2 Generelle sikkerhedsinstruktioner

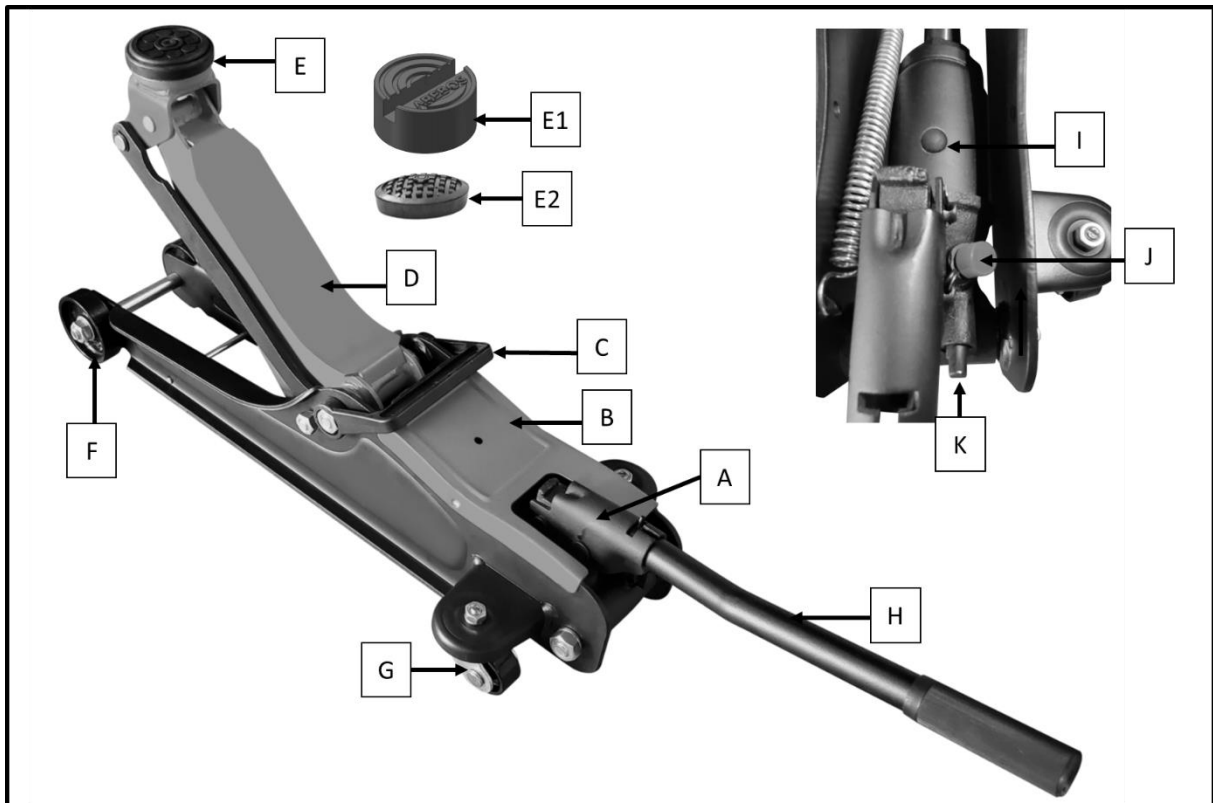
- Denne donkraft er kun til løft af genstande og skal understøttes af et passende hjælpemiddel, såsom et stativ.
- **ADVARSEL!** Bemærk, at håndtaget holdes under spænding og skal frigøres før brug. Der skal udvises forsigtighed, når du slipper det, da håndtaget pludselig kan løfte sig i opretstående position.
- Sørg for, at den løftede genstand er fastgjort til donkraften.
- Brug IKKE donkraften, mens folk er i køretøjet eller læner sig op ad det.
- Overskrid IKKE den tilladte belastning.
- Brug IKKE andre forlængelser end dem, der er fastgjort til håndtaget.
- Brug sikkerhedsbriller og holdbare arbejdshandsker under brug.
- Brug kun donkraften på en solid overflade, der kan bære belastningen.
- Sørg for, at donkraften med sin støttesadel under genstanden og løftepunktet er centralt og stabilt.
- Sørg for, at sikkerhedsinstruktionerne og etiketterne altid er tydeligt synlige og ikke snavsede.
- Læs den medfølgende vejledning omhyggeligt inden brug.
- Manglende overholdelse af disse instruktioner kan medføre beskadigelse af donkraften og/eller køretøjet og/eller andre personer.
- Denne vejledning bør opbevares et sikkert sted, så den kan bruges og/eller vedligeholdes på et senere tidspunkt.
- Denne donkraft er fyldt med hydraulikolie af høj kvalitet. Brug frostsikker hydraulikolie ved lave temperaturer. Brug kun olie af høj kvalitet. Undgå at blande forskellige olier. Brug IKKE bremsevæske, alkohol, rengøringsmidler, turbineolie, transmissionsolie, motorolie, glycerin eller forurenede olier. Disse kan beskadige stikket eller forringe dets funktion.
- Juster IKKE justeringsskruerne på hydraulikaggregatet.
- Brugeren må kun arbejde i overensstemmelse med denne brugervejledning.
- Sørg for, at stikket er i perfekt stand. Tag skridt til at reparere eller udskifte beskadigede dele med det samme. Brug kun originale dele. Brug af uoriginale dele kan være farligt og annullerer garantien.
- Placer donkraften i et passende, godt oplyst arbejdsområde.
- Hold arbejdsområdet rent og ryddeligt. Placer donkraften på plan og fast grund, helst beton. Undgå asfalt, da donkraften kan synke ind.
- Brug hjulklodser til køretøjet
- Sørg for, at køretøjets håndbremse er aktiveret, motoren er slukket, og at transmissionen er i gear (eller "PARK", hvis automatisk).
- Hold en minimumsafstand på 0,5 m mellem køretøjet og genstande som døre, vægge osv., så køretøjet kan vippe.
- Sørg for, at alle tilstedeværende holder en sikker afstand, mens du bruger stikket.
- Sørg for, at der ikke er passagerer i køretøjet.
- Det er nødvendigt for operatøren at kunne observere løfteanordningen og belastningen under alle bevægelser.
- Anbring kun donkraften under de løftepunkter, der anbefales af køretøjsproducenten (se køretøjets vejledning).
- Kontroller, om ankerpunktet er stabilt og centralt placeret på donkraftsadelen.
- Sørg for, at donkraftshjulene kan bevæge sig frit, og at der ikke er nogen forhindringer.

- **FORSIGTIG:** Brug kun donkraften til løft, IKKE til at understøtte den løftede last.
- Før du sænker, skal du sørge for, at der ikke er nogen mennesker eller forhindringer under køretøjet.
- Det er ikke tilladt at arbejde under den løftede last, før den er sikret på passende måde. Brug passende akselstøtter under køretøjet, før du fortsætter med nogen opgave.
- Kontakt en kvalificeret person for at få donkraften smurt og serviceret.
- Sørg for, at der kun bruges hydraulikolie i donkraften.
- Brug IKKE stikket, hvis det er beskadiget.
- Lad IKKE donkraften betjenes af uerfarne mennesker.
- Betjen IKKE donkraften, når du er træt eller påvirket af stoffer, alkohol eller berusende medicin.
- Lad IKKE køretøjet bevæge sig, når du løfter eller sænker det.
- Løft IKKE køretøjet, hvis der er risiko for spild af brændstof, batterisyre eller andre farlige stoffer.
- Arbejd IKKE under køretøjet, før de relevante akselstøtteben er placeret korrekt.
- Brug ikke stikket til andre formål end dem, det er beregnet til.
- Juster IKKE sikkerhedsoverbelastningsventilen.
- Det er forbudt at løfte mennesker.
- Brug IKKE under dårlige vejrforhold.
- Når donkraften ikke er i brug, skal den opbevares helt sænket på et sikkert, tørt og børnesikret sted.
- Ved mere end 400 N skal en anden person hjælpe med løftet.
- Stikkene skal vedligeholdes og repareres i henhold til producentens anvisninger. Denne vedligeholdelse og reparation skal udføres af kompetente personer.
- Der må ikke foretages ændringer, der påvirker donkraftens overensstemmelse med standarden.
- Kontroller regelmæssigt donkraftens tilstand og sikkerhedsetiketterne.
- For at sikre løfterens levetid er regelmæssig vedligeholdelse nødvendig.
- Den hydrauliske donkraft må ikke betjenes i farlige områder eller under vanskelige forhold, såsom ekstreme klimaer, fryseapplikationer og stærke magnetfelter.

- Vær forsigtig, når du håndterer belastninger, der kan føre til farlige situationer, såsom smeltet metal, syrer, udstrålende materialer, især sprøde ladninger.
- Der kan være resterende risici, der ikke er angivet på etiketten; Brug altid beskyttelsesbeklædning under drift.
- Produktet må ikke anvendes på søgående skibe.
- Må IKKE anvendes til flyformål.
- Donkraften er designet til at fungere med en nominal belastning i et temperaturområde fra -20 °C til +50 °C.
- Der må ikke foretages ændringer, der påvirker donkraftens overensstemmelse med standarden EN 1494 eller de væsentlige krav i maskindirektivet 2006/42/EF.
- VIGTIG! Før første brug: Kontroller hydraulikvæskenniveauet, og fyld det om nødvendigt til 1/4" under påfyldningsporten. Test stikket grundigt for korrekt drift. Hvis det ikke fungerer korrekt, skal du udlufte hydrauliksystemet.

2. Oprette

2.1 Oversigt over produktet



- A. Håndtag holder
- B. Dækplade
- C. Bærehåndtag
- D. Løftearm
- E. Sadel
- E1. Gummipude
- E2. Gummipude

- F. Forhjul
- G. Baghjul
- H. Håndtag
- Jeg. Oliepåfyldningsprop
- J. Sikkerhedsoverbelastningsventil
- K. Afløbsventil

2.2 Kontrol før brug

- Donkraften skal kontrolleres for olielækager og/eller løse, beskadigede eller manglende dele før hver brug.
- Ejeren/brugeren skal altid sikre, at reparationer kun udføres af en egnet professionel eller autoriseret forhandler.

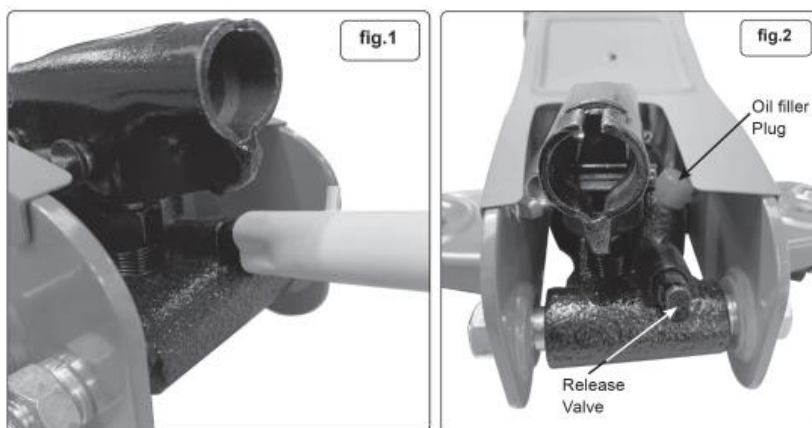
2.3 Fastgørelse af håndtaget

- Brug først styret (H) til at stramme afløbsventilen (K) med uret.
- Placer derefter styret (H) i håndtagsholderen (A), og drej det til højre, indtil stiften på styret passer ind i håndtagets åbning.
- Start betjeningen af donkraften for at løfte den.

FØR FØRSTE BRUG

Før du bruger donkraften, skal du skylle hydrauliksystemet for at fjerne luft i systemet. **Følg disse trin:**

- Placer håndtaget på afløbsventilmøtrikken som vist i fig. 1, og åbn ventilen ved at dreje håndtaget mod uret.
- Sæt håndtaget tilbage i holderen og pump i 20 reps.
- Når du er færdig, skal du lukke afløbsventilen ved at dreje ventilmøtrikken med uret.
- Sæt et par dråber hydraulikolie på pumpestemplet og pump håndtaget flere gange for at fordele olien.
- Smør alle bevægelige dele grundigt.



3. Virkemåde

3.1 Udluftning

FØR HVER BRUG, ELLER NÅR DONKRAFTENS YDEEVNE FORRINGES,

Kontroller donkraften for for meget luft og det korrekte hydraulikolieniveau. Hvis donkraften ikke ser ud til at fungere korrekt, kan det være nødvendigt at udlufte hydrauliksystemet på følgende måde:

- 1) Fjern dækpladen (B)
- 2) Fjern oliepåfyldningsproppen (I)
- 3) Drej håndtaget mod uret for at åbne ventilen.
- 4) Væskestanden kontrolleres, og om nødvendigt fyldes op i henhold til **kapitel 3.2**.
- 5) Drej håndtaget med uret for at lukke ventilen, og pust derefter håndtaget hurtigt op flere gange.
- 6) Sæt påfyldningsstikket i igen.

VIGTIG!

Efter blødning af donkraften skal du teste donkraften for korrekt betjening før faktisk brug.

- 7) Hvis donkraften ikke ser ud til at fungere korrekt efter blødning, må du ikke bruge den, før den er blevet repareret af en kvalificeret servicetekniker.

3.2 Tilsætning af hydraulikvæske

- 1) For at kontrollere oliestanden skal du sænke donkraften helt og fjerne dækpladen (B).
- 2) Fjern indsætningskruen (I).
- 3) Tilsæt om nødvendigt langsomt jackolie af høj kvalitet, indtil væsken ankommer 1/4 under toppen af fødeporten.
- 4) Sæt oliepåfyldningsproppen og dækpladen på igen.

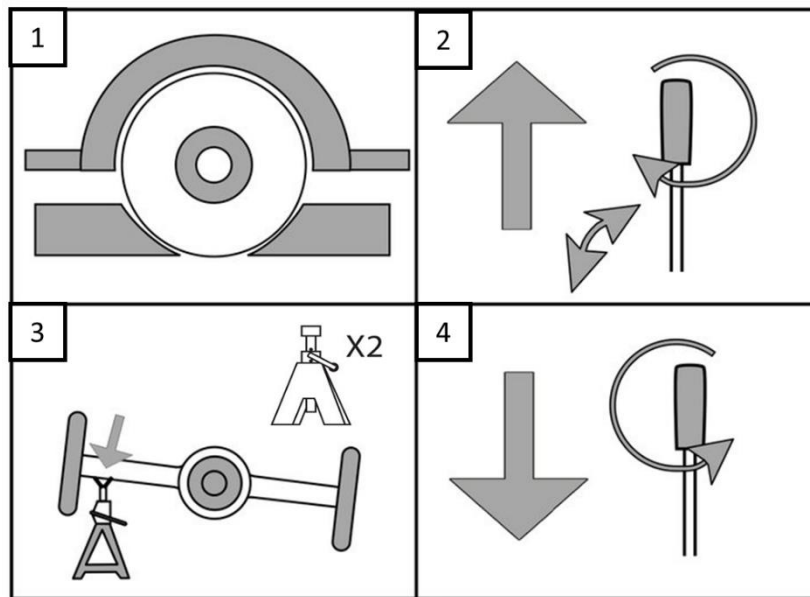
Seddel

Brug kun hydraulikolie.

Rør ikke ved håndtaget, når du tilsætter hydraulikolie.

3.3 Løft og sænkning

- **ADVARSEL!** Før du løfter, skal du sørge for, at punkt 1 Generelle sikkerhedsinstruktioner er læst og forstået.



3.3.2 Løft

- 1) Parker køretøjet på en plan, plan, solid overflade. Sluk for køretøjets motor. Indstil køretøjets gearkasse til "PARK" (for automatisk) eller laveste gear (for manuel gearkasse). Træk køretøjets håndbremse, så de hjul, der ikke løftes, kiles fast (fig. 1).
- 2) Drej langsomt håndtaget mod uret for at sænke donkraften. Når donkraften er sænket helt, skal du dreje håndtaget fast med uret.
- 3) Placer forsigtigt holderen under det ankerpunkt, der anbefales af køretøjsproducenten. (Se køretøjsproducentens instruktionsbog for placeringen af rammeløftepunktet.)
- 4) Pump håndtaget, indtil toppen af sadlen (E) næsten har nået køretøjets løftepunkt. Placer sadlen direkte under køretøjets fastgørelsespunkt.
- 5) For at løfte køretøjet skal du pumpe håndtaget. (Fig. 2).
- 6) Vælg det rigtige stik med den passende kapacitet. Juster stikket til samme højde i henhold til producentens anvisninger, og sørg for, at de låses sikkert på plads.
- 7) Placer donkraftsadlen under de støttepunkter, der anbefales af bilproducenten (fig. 3).

VIGTIG!

Sørg for, at køretøjets støttepunkter sidder helt i donkraftens sadel. Brug et matchende par donkrafte pr. køretøj til kun at understøtte den ene ende.

- 8) Drej langsomt håndtaget mod uret for at sænke køretøjet ned på donkraftens sadler (fig. 4).
- 9) Når køretøjet sidder helt på donkraftene, sænkes donkraften langsomt yderligere, indtil den er helt sænket.

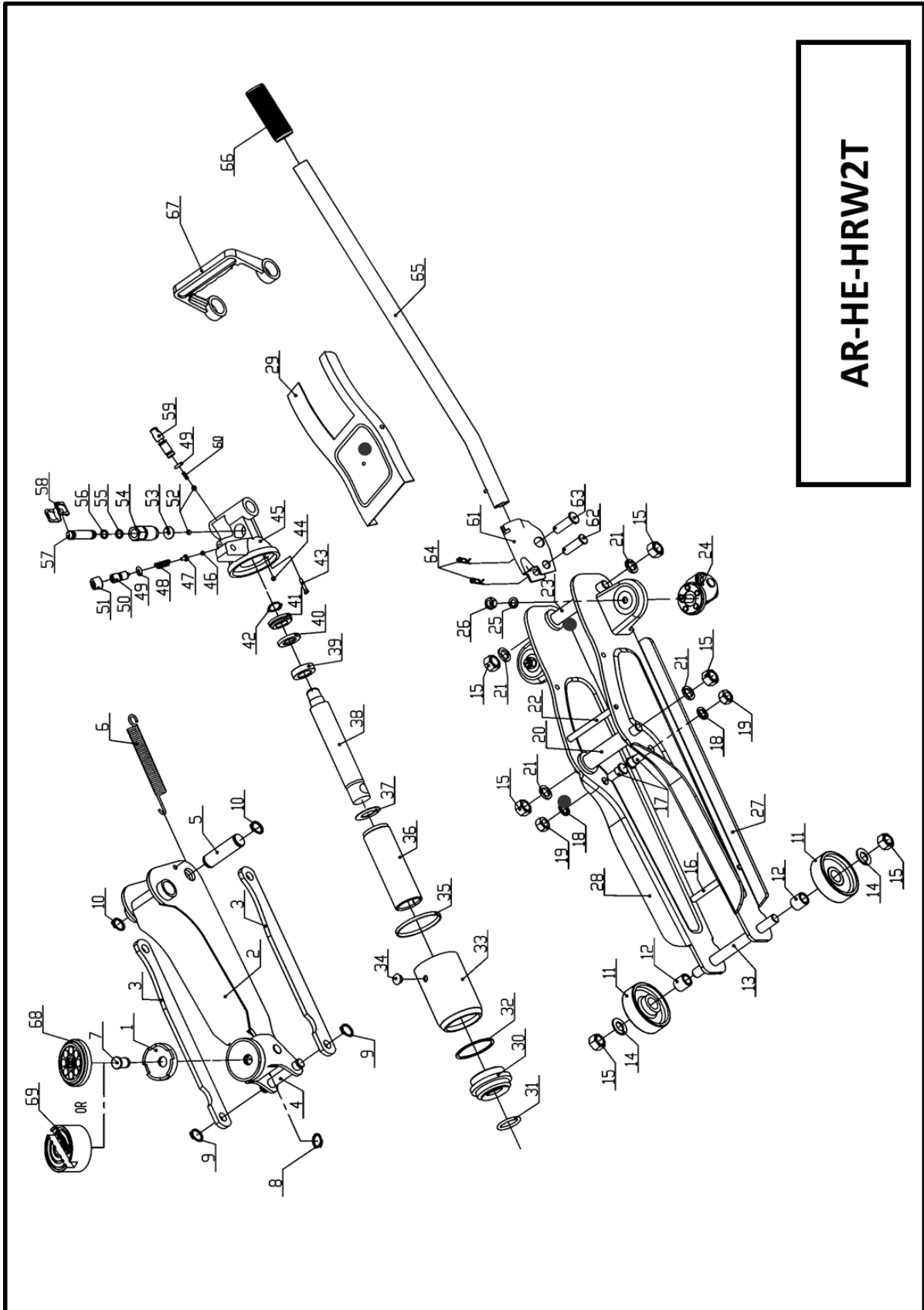
3.3.3 Sænkning

- 1) Fjern forsigtigt alt værktøj, dele osv. under køretøjet.
- 2) Placer løfteren under ankerpunktet. Drej udløserknappen fast med uret, og løft køretøjet højt nok til at udløse donkraftene (fig. 2).
- 3) Hvis du bruger akselstativer, skal du løfte donkraften højt nok til, at stativerne let kan fjernes. Fjern forsigtigt donkraftstativerne.
- 4) Drej langsomt udløserknappen mod uret for at sænke køretøjet til jorden (fig. 4). Sænk forsigtigt og undgå pludselige ændringer i nedstigningshastigheden.
- 5) Sænk stikket helt. Opbevar donkraften indendørs utilgængeligt for børn.

ADVARSEL!

Sørg for, at der ikke er nogen mennesker eller forhindringer under køretøjet.

4. Eksploderet udsigt



Del nr.	Beskrivelse	Del nr.	Beskrivelse	Del nr.	Beskrivelse
1	Sadel	24	Bageste rullsamling	47	Stål kugle base
2	Løftearm samling	25	Fjederskive M8	48	Sikkerhedsventilens fjeder
3	Radius Link	26	Møtrik M8	49	O-Ring (Ø6 x Ø3)
4	Radius-Link akse	27	Ramme, venstre	50	Sikkerhedsventilskrue
5	Pæle ram aksel	28	Ramme, højre	51	Kasket
6	Retur forår	29	Dækplade	52	Stålkugle 6,0 mm
7	Sadelstift	30	Øvre møtrik	53	Vaskemaskine (Ø16 x 4 x 4 x 1)
8	Udvendig holdering 13,0 mm	31	O-ring (Ø25 x Ø3.55)	54	Pumpe
9	Udvendig holdering 12,0 mm	32	Reservoir	55	O-ring (Ø7,7 x Ø1,9)
10	Udvendig holdering 17,0 mm	33	Vaskemaskine	56	Vaskemaskine
11	Forhjul	34	Vaskemaskine	57	Pumpe stempel
12	Forhjulsbøsning	35	Kilering	58	Tilslutning af ærme
13	Forakslen	36	Cylinder	59	Afløbsventilstang
14	Skive M12	37	Vaskemaskine (Ø34 x Ø23 x 0,8)	60	Afløb fjeder
15	Møtrik M12	38	Ram ram	61	Håndtag bøsning
16	Ramme bindestang	39	Fatningsdæksel	62	Håndtag vedhæftet fil (øverst)
17	Radius Link Bolt	40	Vaskemaskine	63	Håndtag vedhæftet fil (nederst)
18	Fjederskive M10	41	U-forsegling	64	Fastholdelsesstift
19	Møtrik M10	42	Udvendig holdering 16,0 mm	65	Håndtag
20	Fast aksel (i midten)	43	Filter	66	Håndtag
21	Fjederskive M12	44	Stålkugle 5,0 mm	67	Bærehåndtag
22	Ramme bindestang	45	Base	68	Gummipude
23	Fast aksel	46	Stålkugle 4.0mm	69	Gummipude

5. Vedligeholdelse af donkraften

- **Før hver brug skal du kontrollere** for ødelagte, revnede, bøjedede eller løse dele eller synlige skader på vædder, pumpe, sadel, løftearm, ramme og alle dele, herunder møtrikker, bolte, stifter og andre fastgørelseselementer. Hvis der findes et mistænkeligt element, skal du ikke bruge stikket og tage de nødvendige handlinger for at løse problemet.
- **Kontroller** regelmæssigt pumpens stempel og stempel for tegn på korrosion. Rengør udsatte områder med en ren, olieret klud.
- **Efter et år** skal olien udskiftes for at forlænge donkraftens levetid. Brug kun hydraulikolie.
- Donkrafte skal vedligeholdes og repareres i henhold til producentens anvisninger. Denne vedligeholdelse og reparation skal udføres af kompetente personer.
- Der må ikke foretages ændringer, der påvirker donkraftens overensstemmelse med standarden, se afsnittet "Specifikationer".
- Kontroller sikkerhedsetiketternes tilstand.
- Når donkraften ikke er i brug, skal rammen være i den laveste position for at minimere korrosion. Fjern håndtaget for at deaktivere stikket.
- Hold donkraften ren, og smør regelmæssigt alle bevægelige dele.
- **For at kontrollere oliestanden skal** du sænke donkraften helt. Fjern de to skruer, der fastgør det sorte dæksel, og lirk dækslet ud mellem donkraftens sidevægge. Fjern oliepåfyldningsproppen (fig.2). Det korrekte niveau er placeret lige under bunden af stikket. Når olieniveauet er lavt, skal du udfylde efter behov. Sæt dækslet på igen.
 - Bemærkninger: Brug en jackolie af høj kvalitet
 - ADVARSEL: Brug ikke bremsevæske eller andre væsker end hydraulikolie, da dette kan beskadige donkraften alvorligt og ugyldiggøre garantien.
 - Når du tømmer olien, skal du sørge for, at der ikke kommer snavs ind i hydrauliksystemet.
 - **VIGTIGT: INTET ANSVAR ACCEPTERES FOR FORKERT BRUG AF DETTE PRODUKT.**
- **Nedlukning af donkraften:** Hvis donkraften bliver helt ubrugelig og skal bortskaffes, skal du dræne olien i en godkendt beholder og bortskaffe donkraften og olien i overensstemmelse med lokale regler.

6. Fejlfinding

ADVARSEL: BRUG IKKE ET BESKADIGET ELLER DEFEKT STIK.

Fejl	Mulige årsager	Løsninger
A. Jack løfter ikke en byrde	A1. Olieniveauet kan være lavt.	A1. Kontroller oliestanden som beskrevet i punkt 3.2, og påfyld om nødvendigt.
	A2. Ufuldstændig oliefordeling eller for meget luft i systemet.	A2. Følg disse trin: Luk afløbsventilen, og træk løftearmen manuelt til dens fulde højde. Åbn afløbsventilen, og lad pickuppen sænke sig så hurtigt som muligt ved at træde på sadlen. Gentag tre eller fire gange. For at fjerne fanget luft skal du åbne afløbsventilen og pumpe håndtaget gennem fuldslaget seks gange. Luk afløbsventilen.
	A3. Slidt O-ring tætning af pumpen.	A3. Tag donkraften til service hos en godkendt repræsentant.
	A4. Snavs på ventilsædet, der holder afløbsventilen åben.	A4. Skyl ved manuelt at trække løftearmen op og ned flere gange med afløbsventilen åben.
	A5. Belastningen er tungere end 2 tons, hvilket får overbelastningsventilen til at fungere.	A5. Fjern belastningen, og få et stik med højere kapacitet. Overbelastningsventilen er indstillet fra fabrikken og bør ikke ændres.
B. Stikket holder ikke belastningen	B1. Udstødningsventil holdes åben af snavs på sædet.	B1. Følg proceduren beskrevet i afsnit 6.A2. Hvis dette ikke løser problemet, skal du tage stikket til en autoriseret repræsentant til service.
	B2. Slidt pakning på grund af kraftig brug.	B2. Tag donkraften til service hos en godkendt repræsentant.
	B3. Afløbsventil delvist åben.	B3. Luk afløbsventilen helt.
C. Løfteren er ikke helt sænket	C1. Knækket eller ukroget løftearm returfeder.	C1. Udskift returfjederen.
	C2. Donkraften skal smøres.	C2. Rengør og olie alle bevægelige dele i løftearmmekanismen.
	C3. Hydraulisk kraftenhed overfyldt med olie.	C3. Tøm overskydende olie af.
D. Donkraften løfter ikke den fulde belastning på 2 tons	D1. Slidt stempel O-ring tætning.	D1. Tag donkraften til service hos en godkendt repræsentant.

7. Tekniske specifikationer

Model	AR-HE- HRW2T
Maks. belastningskapacitet	2000 KG
Min. sadlens højde	85 mm
Maks. sadlens højde	385 mm
Diameter af sadlen	48 mm
Forhjulets diameter	66 mm
Baghjulets diameter	39 mm
Materiale	Stål
Håndtagets længde	51 cm
Nettovægt	12,2 kg
Leveringens omfang	1x stik 4x gummipude 1x Brugervejledning

8. Miljøvenlig bortskaffelse

Advarsel: Kvælningsfare! Emballagemateriale er farligt for børn. Lad aldrig børn lege med emballagematerialer.

8.1 Bortskaffelse og emballering

- Emballagen på din enhed er lavet af materialer, der er nødvendige for at sikre effektiv beskyttelse under transport. Disse materialer er fuldt genanvendelige og reducerer dermed miljøpåvirkningen. Bortskaf emballagen i en skraldespand til genanvendelige materialer.

8.2 Bortskaffelse af WEEE

- Gammelt udstyr skal bortskaffes i overensstemmelse med retningslinjer og regler fra den lokale affaldshåndteringsmyndighed. Kontakt din lokale administration for adressen på det nærmeste genbrugscenter, og aflever din enhed der.

Vores kundeservicenummer: Tlf. +49 931 90 80 3000

E-mail: info@arebos.de

Kontorets adresse: Canbolat Vertriebs GmbH • Gneisenaustraße 10-11 • 97074 Würzburg

Returadressen findes i aftrykket: <https://www.arebos.de/impressum/>

EU-overensstemmelseserklæring

Vi, den

Canbolat Vertriebs GmbH, Gneisenaustraße 10-11, 97074 Würzburg, Tyskland

Vi erklærer hermed, at det udstyr, der er beskrevet nedenfor, overholder de relevante væsentlige sundheds- og sikkerhedskrav i EU-direktiverne på grund af deres design og i de versioner, vi markedsfører.

Produktnavn: Hydraulisk donkraft 2 T
Modelnummer: AR-HE-HRW2T
Varenummer: 4252023124881

Hvis enheden ændres uden vores samtykke, mister denne overensstemmelseserklæring sin gyldighed.

Testet i henhold til EU-standard/retningslinjer:
EN1494:2000+A1
AfPS GS 2019:01 PAK
Maskindirektivet: 2006/42/EF

Dato/signaturproducent/placering:

Würzburg, 10. juni 2024



Underskrift:

Dipl.-Inform. (Univ.) Korhan Canbolat, administrerende direktør

Repræsentativ for denne brugsanvisning/tekniske data:

Dipl.-Inform. (Univ.) Korhan Canbolat, administrerende direktør

Kontorets adresse:

Canbolat Vertriebs GmbH
Gneisenaustraße 10-11
D-97074 Würzburg

Returadressen findes i aftrykket: <https://www.arebos.de/impressum/>

Momsidentifikationsnummer: DE 263752326
Handelsretten Würzburg, HRB 10082
WEEE Reg. nr. DE 61617071