

Originele gebruikershandleiding – AREBOS hydraulische krik 2 ton

# AREBOS

## Hydraulische krik 2 T

AR-HE-HRW2T



Volg alle veiligheidsmaatregelen in deze gebruikershandleiding om een veilig gebruik te garanderen.

CE

Bedankt voor uw vertrouwen in AREBOS.

# Inhoudsopgave

<b>1. Veiligheid</b> .....	<b>3</b>
1.1 Verklaring van de symbolen .....	3
1.2 Algemene veiligheidsinstructies.....	4
<b>2. Oprichten</b> .....	<b>6</b>
2.1 Overview van het product.....	6
2.2 Controle voor gebruik.....	7
2.3 Het handvat bevestigen .....	7
<b>3. Werking</b> .....	<b>8</b>
3.1 Ontluchten.....	8
3.2 Hydraulische vloeistof toevoegen .....	8
3.3 Heffen en dalen .....	8
.....	9
3.3.2 Hijsen.....	9
3.3.3 Verlagen .....	10
<b>4. Opengewerkte weergave</b> .....	<b>11</b>
<b>5. Onderhoud van de krik</b> .....	<b>13</b>
<b>6. Probleemoplossing</b> .....	<b>14</b>
<b>7. Specificaties</b> .....	<b>15</b>
<b>8. Milieuvriendelijke verwijdering</b> .....	<b>15</b>
8.1 Verwijdering en verpakking.....	15
8.2 Verwijdering van AEEA .....	15
<b>EU-conformiteitsverklaring</b> .....	<b>16</b>

Bedankt voor het kiezen van ons product. Lees de gebruikershandleiding aandachtig door voordat u het product voor de eerste keer gebruikt. Als u het product doorgeeft aan een derde partij, moeten deze instructies ook worden overhandigd. Bewaar de gebruiksaanwijzing voor toekomstig gebruik. De tekeningen in deze handleiding komen mogelijk niet overeen met het originele object.

# 1. Veiligheid

## 1.1 Verklaring van de symbolen



Een CE-markering kan worden gebruikt om aan te geven dat een product voldoet aan de wettelijke bepalingen van Europese wettelijke normen en daarom binnen de Europese Gemeenschap mag worden verhandeld.



**Waarschuwing!** Lees de veiligheidsinstructies aandachtig door. Het niet opvolgen van veiligheidsmaatregelen kan leiden tot ernstig letsel of schade. Bewaar de gebruiksaanwijzing op een veilige plaats.



Wees voorzichtig bij het gebruik van dit product.



**Waarschuwing!** Gevaar voor beknelling. Handen/voeten kunnen bekneld raken.



Dit product is getest en gecertificeerd door TÜV Rheinland. Het symbool "GS" staat voor geteste veiligheid. Producten die met dit symbool zijn gemarkeerd, voldoen aan de eisen van de wet op de productveiligheid (ProdSG).

## 1.2 Algemene veiligheidsinstructies

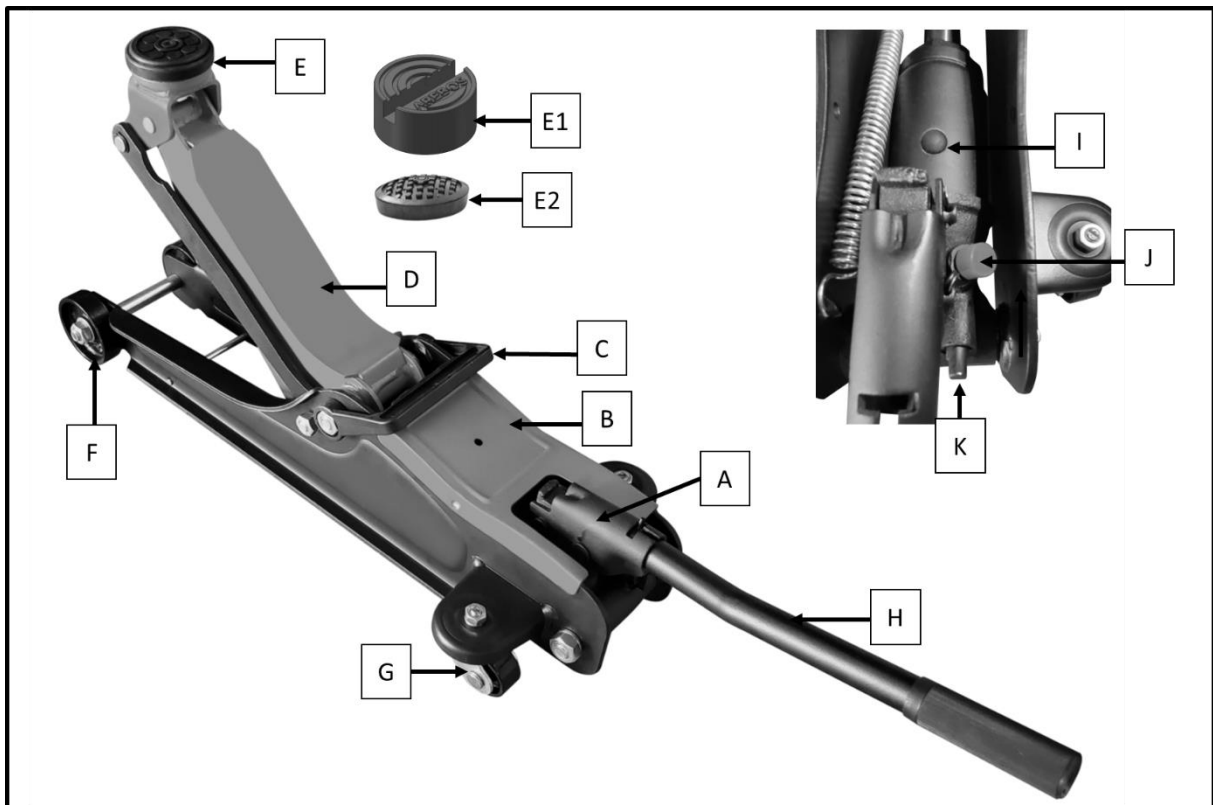
- Deze krik is alleen bedoeld voor het optillen van voorwerpen en moet worden ondersteund door een geschikt hulpmiddel, zoals een standaard.
- **WAARSCHUWING!** Houd er rekening mee dat het handvat onder spanning wordt gehouden en voor gebruik moet worden losgemaakt. Voorzichtigheid is geboden bij het loslaten, omdat de hendel plotseling rechtop kan komen te staan.
- Zorg ervoor dat het opgetilde voorwerp stevig aan de krik is bevestigd.
- Gebruik de krik NIET terwijl er mensen in het voertuig zitten of er tegenaan leunen.
- Overschrijd de toegestane belasting NIET.
- Gebruik GEEN andere verlengstukken dan die welke aan het handvat zijn bevestigd.
- Draag tijdens het gebruik een veiligheidsbril en duurzame werkhandschoenen.
- Gebruik de krik alleen op een stevige ondergrond die de belasting kan dragen.
- Zorg ervoor dat de krik met zijn steunzadel onder het object en het hijspunt centraal en stabiel is.
- Zorg ervoor dat de veiligheidsinstructies en labels altijd duidelijk zichtbaar en niet vuil zijn.
- Lees voor gebruik de bijgeleverde gebruiksaanwijzing goed door.
- Het niet opvolgen van deze instructies kan leiden tot schade aan de krik en/of het voertuig en/of een persoon.
- Deze handleiding moet op een veilige plaats worden bewaard, zodat deze op een later tijdstip kan worden gebruikt en/of onderhouden.
- Deze krik is gevuld met hoogwaardige hydraulische olie. Gebruik vorstbestendige hydraulische olie bij lage temperaturen. Gebruik alleen olie van hoge kwaliteit. Vermijd het mengen van verschillende oliën. Gebruik GEEN remvloeistof, alcohol, reinigingsmiddelen, turbineolie, transmissieolie, motorolie, glycerine of verontreinigde oliën. Deze kunnen de krik beschadigen of de werking ervan aantasten.
- Stel de stelschroeven op de hydraulische aandrijving NIET af.
- De gebruiker mag alleen werken in overeenstemming met deze gebruikershandleiding.
- Zorg ervoor dat de krik in perfecte staat verkeert. Onderneem actie om beschadigde onderdelen onmiddellijk te repareren of te vervangen. Gebruik alleen originele onderdelen. Het gebruik van niet-originele onderdelen kan gevaarlijk zijn en maakt de garantie ongeldig.
- Plaats de krik in een geschikte, goed verlichte werkruimte.
- Houd het werkgebied schoon en netjes. Plaats de krik op een vlakke en stevige ondergrond, bij voorkeur beton. Vermijd asfalt, omdat de krik kan wegzakken.
- Gebruik wielkeggen voor het voertuig
- Zorg ervoor dat de handrem van het voertuig is aangetrokken, de motor is uitgeschakeld en de transmissie in de versnelling staat (of "PARK" als deze automatisch is).
- Houd een minimale afstand van 0.5 m aan tussen het voertuig en objecten zoals deuren, muren, enz. om het voertuig te laten kantelen.
- Zorg ervoor dat alle aanwezigen een veilige afstand bewaren tijdens het gebruik van de krik.
- Zorg ervoor dat er geen passagiers in het voertuig zitten.
- Het is noodzakelijk dat de bediener de hefinrichting en de last tijdens alle bewegingen kan observeren.
- Plaats de krik alleen onder de door de voertuigfabrikant aanbevolen hijspunten (zie voertuighandleiding).

- Controleer of het ankerpunt stabiel en centraal op het krikzadel ligt.
- Zorg ervoor dat de krikwielen vrij kunnen bewegen en dat er geen obstakels zijn.
- LET OP: Gebruik de krik alleen om te hijsen, NIET om de geheven last te ondersteunen.
- Controleer voordat u gaat zakken of er zich geen mensen of obstakels onder het voertuig bevinden.
- Het is niet toegestaan om onder de geheven last te werken totdat deze met geschikte middelen is vastgezet. Gebruik geschikte assteunen onder het voertuig voordat u doorgaat met een taak.
- Neem contact op met een gekwalificeerd persoon om de krik te laten smeren en onderhouden.
- Zorg ervoor dat er alleen hydraulische olie in de krik wordt gebruikt.
- Gebruik de krik NIET als deze beschadigd is.
- Laat de krik NIET bedienen door onervaren mensen.
- Gebruik de krik NIET als u moe bent of onder invloed bent van drugs, alcohol of bedwelmende medicijnen.
- Laat het voertuig NIET bewegen bij het optillen of laten zakken.
- Til het voertuig NIET op als er een risico bestaat op morsen van brandstof, accu zuur of andere gevaarlijke stoffen.
- Werk NIET onder het voertuig totdat de juiste assteunen correct zijn geplaatst.
- Gebruik de krik niet voor andere doeleinden dan waarvoor hij bedoeld is.
- Stel de veiligheidsoverbelastingsklep NIET af.
- Het tillen van mensen is verboden.
- NIET gebruiken bij slechte weersomstandigheden.
- Bewaar de krik volledig neergelaten op een veilige, droge en kindveilige plaats wanneer deze niet in gebruik is.
- Als er meer dan 400 N is, moet een andere persoon helpen met het tillen.
- De krikken moeten worden onderhouden en gerepareerd volgens de instructies van de fabrikant. Dit onderhoud en deze reparatie moeten worden uitgevoerd door bevoegde personen.
- Er mogen geen wijzigingen worden aangebracht die van invloed zijn op de conformiteit van de krik met de norm.
- Controleer regelmatig de staat van de krik en de veiligheidslabels.
- Om de levensduur van de tillift te garanderen, is regelmatig onderhoud noodzakelijk.
- De hydraulische krik mag niet worden gebruikt in gevaarlijke omgevingen of in moeilijke omstandigheden, zoals extreme klimaten, bevroeringstoepassingen en sterke magnetische velden.

- Wees voorzichtig bij het hanteren van ladingen die tot gevaarlijke situaties kunnen leiden, zoals gesmolten metaal, zuren, stralende materialen, vooral brosse ladingen.
- Er kunnen restricties zijn die niet op het etiket staan vermeld; Draag tijdens het gebruik altijd beschermende kleding.
- Het product mag niet op zeeschepen worden gebruikt.
- NIET gebruiken voor vliegtuigdoeleinden.
- De krik is ontworpen om te werken met een nominale belasting in een temperatuurbereik van -20°C tot +50°C.
- Er mogen geen wijzigingen worden aangebracht die van invloed zijn op de conformiteit van de krik met de norm EN 1494 of de essentiële eisen van de Machinerichtlijn 2006/42/EG.
- **BELANGRIJK!** Voor het eerste gebruik: Controleer het peil van de hydraulische vloeistof en vul het indien nodig tot 1/4" onder de vulopening. Test de krik grondig op goede werking. Als het niet goed werkt, ontlucht dan het hydraulisch systeem.

## 2. Oprichten

### 2.1 Overview van het product



EEN. Handvat Houder  
B. Afdekplaat  
C. Handvat  
D. Hefarm  
E. Zadel  
E1. Rubberen pad  
E2. Rubberen pad

F. Voorwiel  
G. Achterwiel  
H. Handvat  
Ik. Olie vuldop  
J. Veiligheids overbelastingsklep  
K. Aftapkraan

## 2.2 Controle voor gebruik

- De krik moet voor elk gebruik worden gecontroleerd op olie lekkage en/of losse, beschadigde of ontbrekende onderdelen.
- De eigenaar/gebruiker moet er altijd voor zorgen dat reparaties alleen worden uitgevoerd door een geschikte professionele of geautoriseerde dealer.

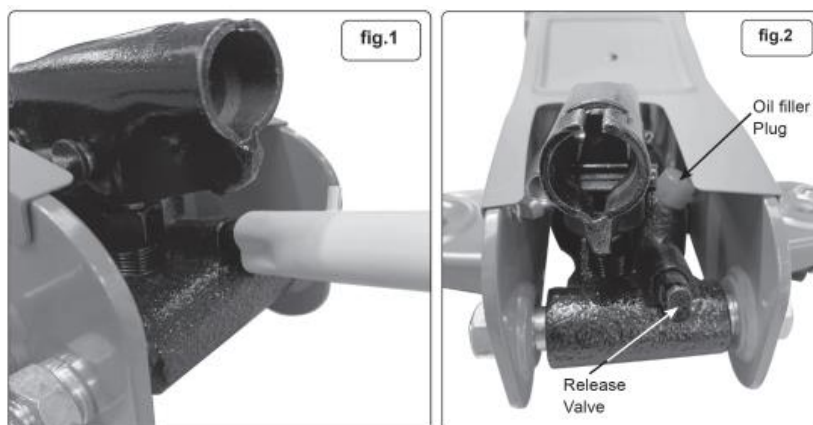
## 2.3 Het handvat bevestigen

- Gebruik eerst het stuur (H) om de aftapkraan (K) met de klok mee vast te draaien.
- Plaats vervolgens het stuur (H) in de handgreephouder (A) en draai deze naar rechts totdat de pen op het stuur in de gleuf van de handgreephouder past.
- Begin met het bedienen van de krik om deze op te tillen.

### VOOR HET EERSTE GEBRUIK

Voordat u de krik gebruikt, moet u het hydraulisch systeem doorspoelen om lucht in het systeem te verwijderen. **Volg deze stappen:**

- Plaats de hendel op de moer van de aftapkraan zoals weergegeven in Fig. 1 en open de klep door de hendel tegen de klok in te draaien.
- Plaats het handvat terug in de houder en pomp voor 20 herhalingen.
- Als u klaar bent, sluit u de aftapkraan door de klepmoer met de klok mee te draaien.
- Doe een paar druppels hydraulische olie op de pompzuiger en pomp meerdere keren op de hendel om de olie te verdelen.
- Smeer alle bewegende delen grondig.



## 3. Werking

### 3.1 Ontluchten

**VOOR ELK GEBRUIK OF WANNEER DE PRESTATIES VAN DE KRIK VERSLECHTEREN,** Controleer de krik op overmatige lucht en het juiste hydrauliekoliepeil. Als de krik niet goed lijkt te werken, kan het nodig zijn om het hydraulische systeem als volgt te ontluchten:

- 1) Verwijder de afdekplaat (B)
- 2) Verwijder de olievuldop (I)
- 3) Draai de hendel tegen de klok in om de klep te openen.
- 4) Controleer het vloeistofpeil en vul indien nodig bij volgens **hoofdstuk 3.2.**
- 5) Draai de hendel met de klok mee om het ventiel te sluiten en blaas de hendel vervolgens een paar keer snel op.
- 6) Plaats de vulplug terug.

#### **BELANGRIJK!**

**Test na het ontluchten van de krik de krik op goede werking voordat u deze daadwerkelijk gebruikt.**

- 7) Als de krik na het ontluchten niet goed lijkt te werken, gebruik hem dan niet totdat deze is gerepareerd door een gekwalificeerde onderhoudsmonteur.

### 3.2 Hydraulische vloeistof toevoegen

- 1) Om het oliepeil te controleren, laat u de krik helemaal zakken en verwijdert u de afdekplaat (B).
- 2) Verwijder de insteekschroef (I).
- 3) Voeg indien nodig langzaam hoogwaardige vijzelolie toe totdat de vloeistof 1/4 onder de bovenkant van de toevoerpoort komt.
- 4) Plaats de olievulplug en de afdekplaat terug.

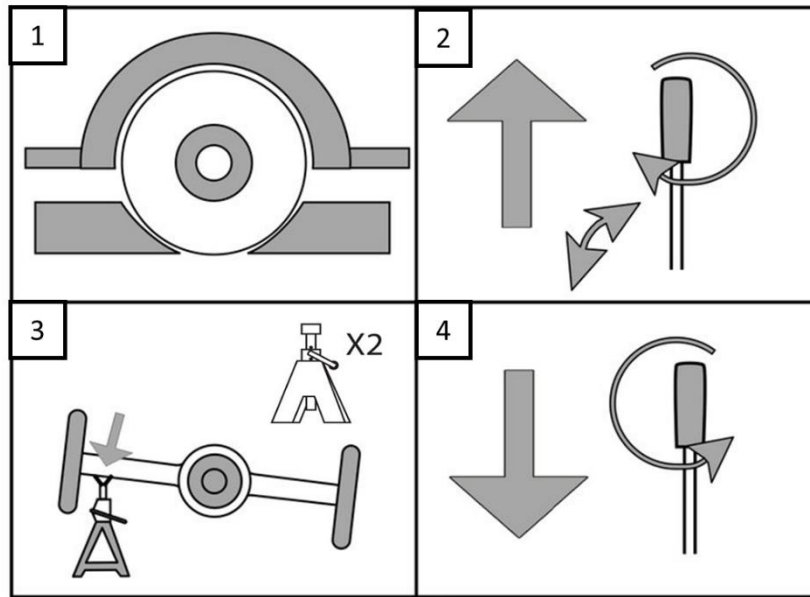
#### **Notitie**

**Gebruik alleen hydraulische olie.  
Raak de hendel niet aan bij het bijvullen van hydraulische olie.**

### 3.3 Heffen en dalen

- **WAARSCHUWING!** Zorg ervoor dat hoofdstuk 1 Algemene veiligheidsinstructies voor het optillen is gelezen en begrepen.





### 3.3.2 Hijsen

- 1) Parkeer het voertuig op een vlakke, vlakke en stevige ondergrond. Zet de motor van het voertuig af. Zet de transmissie van de auto in de stand "PARK" (voor automatisch) of de laagste versnelling (voor handgeschakelde versnellingsbak). Trek de handrem van het voertuig aan zodat de wielen die niet worden opgetild worden ingeklemd (Fig. 1).
- 2) Draai de hendel langzaam tegen de klok in om de krik te laten zakken. Zodra de krik volledig is neergelaten, draait u de hendel stevig met de klok mee.
- 3) Plaats de houder voorzichtig onder het door de voertuigfabrikant aanbevolen ankerpunt. (Raadpleeg de gebruikershandleiding van de voertuigfabrikant voor de locatie van het framehefpunt.)
- 4) Pomp de hendel totdat de bovenkant van het zadel (E) bijna het hefpunt van het voertuig heeft bereikt. Plaats het zadel direct onder het bevestigingspunt van het voertuig.
- 5) Om het voertuig op te tillen, pompt u de hendel. (zie afb. 2).
- 6) Kies de juiste krik met de juiste capaciteit. Stel de krik in op dezelfde hoogte volgens de instructies van de fabrikant en zorg ervoor dat ze stevig op hun plaats klikken.
- 7) Plaats het krikzadel onder de door de voertuigfabrikant aanbevolen steunpunten (Fig. 3).

#### **BELANGRIJK!**

Zorg ervoor dat de steunpunten van het voertuig volledig in het zadel van de krik zitten. Gebruik een bijpassend paar krikken per voertuig om slechts één uiteinde te ondersteunen.

- 8) Draai de hendel langzaam tegen de klok in om het voertuig op de zadels van de krikken te laten zakken (Fig. 4).
- 9) Zodra het voertuig volledig op de krikken zit, laat u de krik langzaam verder zakken totdat deze volledig is neergelaten.

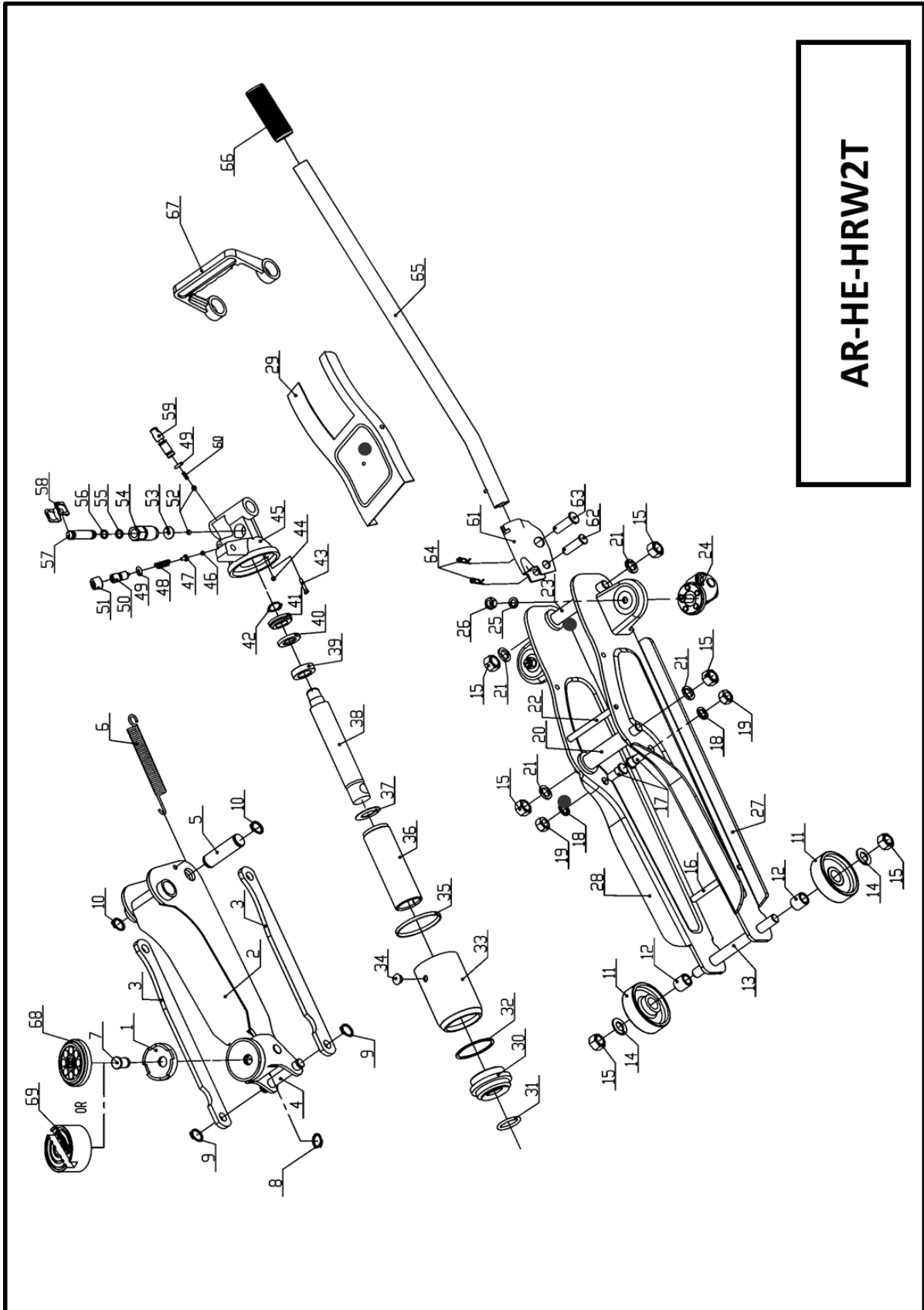
### 3.3.3 Verlagen

- 1) Verwijder voorzichtig alle gereedschappen, onderdelen, enz. onder het voertuig.
- 2) Plaats de tillift onder het ankerpunt. Draai de ontgrendelingsknop stevig met de klok mee en til het voertuig hoog genoeg op om de krikken los te maken (Fig. 2).
- 3) Als u assteunen gebruikt, til de krik dan hoog genoeg op zodat de steunen gemakkelijk kunnen worden verwijderd. Verwijder voorzichtig de kriksteunen.
- 4) Draai de ontgrendelingsknop langzaam tegen de klok in om het voertuig op de grond te laten zakken (Fig. 4). Laat voorzichtig zakken en vermijd plotselinge veranderingen in de daalsnelheid.
- 5) Laat de krik helemaal zakken. Houd de Jack binnenshuis buiten het bereik van kinderen.

<b>WAARSCHUWING!</b>
----------------------

Zorg ervoor dat er zich geen mensen of obstakels onder het voertuig bevinden.
---

## 4. Opengewerkte weergave



Deel nr.	Beschrijving	Deel nr.	Beschrijving	Deel nr.	Beschrijving
1	Zadel	24	Montage van de achterste rol	47	Stalen kogelbasis
2	Montage van de hefarm	25	Veer ring M8	48	Veer van veiligheidsklep
3	Straal Link	26	Moer M8	49	O-Ring ( $\varnothing 6 \times \varnothing 3$ )
4	Radius-Link-as	27	Frame, links	50	Schroef veiligheidsklep
5	De as van de paalram	28	Frame, rechts	51	Pet
6	Retour veer	29	Afdekplaat	52	Stalen kogel 6.0mm
7	Zadelpen	30	Bovenste moer	53	Sluitring ( $\varnothing 16 \times 4 \times 4 \times 1$ )
8	Externe borgring 13,0 mm	31	O-ring ( $\varnothing 25 \times \varnothing 3,55$ )	54	Pomp
9	Uitwendige borgring 12,0 mm	32	Reservoir	55	O-ring ( $\varnothing 7,7 \times \varnothing 1,9$ )
10	Externe borgring 17,0 mm	33	Wasmachine	56	Wasmachine
11	Voorwiel	34	Wasmachine	57	Pomp Zuiger
12	Voorwiel bus	35	Wig ring	58	Aansluithuls
13	Vooras	36	Cilinder	59	De staaf van de aftapkraan
14	Wasmachine M12	37	Sluitring ( $\varnothing 34 \times \varnothing 23 \times 0,8$ )	60	Afvoer veer
15	Moer M12	38	De ram van de ram	61	Handvat Bus
16	Frame spoorstang	39	Stopcontact afdekking	62	Handgreepbevestiging (boven)
17	De Bout van de straalverbinding	40	Wasmachine	63	Handgreepbevestiging (onderkant)
18	Veer ring M10	41	U-zegel	64	Borgpen
19	Moer M10	42	Externe borgring 16,0 mm	65	Handvat
20	Vaste as (midden)	43	Filter	66	Handvat
21	Veer ring M12	44	Stalen kogel 5,0 mm	67	Handvat
22	Frame spoorstang	45	Base	68	Rubberen pad
23	Vaste as	46	Stalen kogel 4.0mm	69	Rubberen pad

## 5. Onderhoud van de krik

- **Controleer voor elk gebruik op** gebroken, gebarsten, verbogen of losse onderdelen, of zichtbare schade aan de ram, pomp, zadel, hefarm, frame en alle onderdelen, inclusief moeren, bouten, pennen en andere bevestigingsmiddelen. Als er een verdacht item wordt gevonden, gebruik dan de krik niet en onderneem de nodige actie om het probleem op te lossen.
- **Inspecteer** de pompzuiger en plunjer regelmatig op tekenen van corrosie. Reinig blootgestelde delen met een schone, geoliede doek.
- **Na een jaar** moet de olie worden vervangen om de levensduur van de krik te verlengen. Gebruik alleen hydraulische olie.
- Krikken moeten worden onderhouden en gerepareerd volgens de instructies van de fabrikant. Dit onderhoud en deze reparatie moeten worden uitgevoerd door bevoegde personen.
- Er mogen geen wijzigingen worden aangebracht die van invloed zijn op de conformiteit van de krik met de norm, zie het hoofdstuk "Specificaties".
- Controleer de status van de beveiligingslabels.
- Wanneer de krik niet in gebruik is, moet de ram in de laagste stand staan om corrosie tot een minimum te beperken. Verwijder de hendel om de krik uit te schakelen.
- Houd de krik schoon en smeer regelmatig alle bewegende delen.
- **Om het oliepeil te controleren**, laat u de krik volledig zakken. Verwijder de twee schroeven waarmee het zwarte deksel is bevestigd en wrik het deksel tussen de zijwanden van de krik los. Verwijder de olievuldop (Fig.2). Het juiste niveau bevindt zich net onder de onderkant van de stekker. Als het oliepeil laag is, vul dan indien nodig bij. Plaats het deksel er weer op.
  - Opmerkingen: Gebruik een hoogwaardige krikolie
  - **WAARSCHUWING:** Gebruik GEEN remvloeistof of andere vloeistoffen dan hydraulische olie, aangezien dit de krik ernstig kan beschadigen en de garantie ongeldig kan maken.
  - Let er bij het aftappen van de olie op dat er geen vuil in het hydraulisch systeem komt.
  - **BELANGRIJK: ER WORDT GEEN VERANTWOORDELIJKHEID AANVAARD VOOR ONEIGENLIJK GEBRUIK VAN DIT PRODUCT.**
- **Ontmanteling van de krik:** Als de krik volledig onbruikbaar wordt en moet worden afgevoerd, laat de olie dan in een goedgekeurde container lopen en gooi de krik en olie weg in overeenstemming met de plaatselijke voorschriften.

## 6. Probleemoplossing

**WAARSCHUWING: GEBRUIK GEEN BESCHADIGDE OF DEFECTE KRIK.**

Fout	Mogelijke oorzaken	Oplossingen
<b>EEN. Krik tilt geen last op</b>	Een 1. Het oliepeil kan laag zijn.	Een 1. Controleer het oliepeil zoals beschreven in paragraaf 3.2 en vul indien nodig bij.
	Een 2. Onvolledige olieverdeling of te veel lucht in het systeem.	Een 2. Volg deze stappen: Sluit de aftapkraan en trek de hefarm handmatig tot de volledige hoogte. Open de aftapkraan en laat de pick-up zich zo snel mogelijk zakken door op het zadel te gaan staan. Herhaal dit drie of vier keer. Om ingesloten lucht te verwijderen, opent u de aftapkraan en pompt u de hendel zes keer door de volledige slag. Sluit de aftapkraan.
	Een 3. Versleten O-ringafdichting van de pomp.	Een 3. Breng de krik naar een erkende vertegenwoordiger voor onderhoud.
	Een 4-puntje. Vuil op de klepzitting die de aftapkraan open houdt.	Een 4-puntje. Spoel door de hefarm meerdere keren handmatig op en neer te trekken met de aftapkraan open.
	Een 5. De belasting is zwaarder dan 2 ton, waardoor de overbelastingsklep werkt.	Een 5. Verwijder de lading en krijg een krik met een hogere capaciteit. De overbelastingsklep is in de fabriek ingesteld en mag niet worden gewijzigd.
<b>B. De krik houdt de last niet vast</b>	B1. Uitlaatklep open gehouden door vuil op de zitting.	B1. Volg de procedure beschreven in punt 6.A2. Als dit het probleem niet oplost, breng de krik dan naar een erkende vertegenwoordiger voor onderhoud.
	B2. Versleten pakking door intensief gebruik.	B2. Breng de krik naar een erkende vertegenwoordiger voor onderhoud.
	B3. Aftapkraan gedeeltelijk open.	B3. Sluit de aftapkraan volledig.
<b>C. Tillift is niet volledig neergelaten</b>	C1. Gebroken of losgehaakte hefarm retourveer.	C1. Vervang de terugstelveer.
	C2. De krik moet worden gesmeerd.	C2. Reinig en smeer alle bewegende delen in het hefarmmechanisme.
	C3. Hydraulisch aggregaat overgevolgd met olie.	C3. Giet overtollige olie af.
<b>D. De krik tilt niet de volledige last van 2 ton op</b>	D1. Versleten zuiger O-ring afdichting.	D1. Breng de krik naar een erkende vertegenwoordiger voor onderhoud.

## 7. Specificaties

<b>Model</b>	<b>AR-HE- HRW2T</b>
Max. draagvermogen	2000 KG
Min. hoogte van het zadel	Lengte 85 mm
Max. hoogte van het zadel	Dikte 385 mm
Diameter van het zadel	Dikte 48 mm
Diameter van het voorwiel	Dikte 66 mm
Diameter van het achterwiel	Dikte 39 mm
Materiaal	Staal
Lengte van het handvat	51 cm
Nettogewicht	12,2 kg
Omvang van de levering	1x aansluiting 4x rubberen pad 1x Gebruikershandleiding

## 8. Milieuvriendelijke verwijdering

**Waarschuwing: Verstikkingsgevaar!** Verpakkingsmateriaal is gevaarlijk voor kinderen. Laat kinderen nooit met verpakkingsmateriaal spelen.

### 8.1 Verwijdering en verpakking

- De verpakking van uw apparaat is gemaakt van materialen die nodig zijn om een effectieve bescherming tijdens het transport te garanderen. Deze materialen zijn volledig recyclebaar en verminderen zo de impact op het milieu. Gooi de verpakking weg in een bak voor recyclebare materialen.

### 8.2 Verwijdering van AEEA

- Oude apparatuur moet worden afgevoerd in overeenstemming met de richtlijnen en voorschriften van de plaatselijke afvalverwerkingsinstantie. Neem contact op met uw lokale overheid voor het adres van het dichtstbijzijnde recyclingcentrum en lever uw apparaat daar in.

**Onze klantenservice: Tel. +49 931 90 80 3000**

**E-mailadres: [info@arebos.de](mailto:info@arebos.de)**

Kantooradres: Canbolat Vertriebs GmbH • Gneisenaustraße 10-11 • 97074 Würzburg

**Het retouradres** vindt u in het impressum: <https://www.arebos.de/impressum/>

## EU-conformiteitsverklaring

Wij, de

Canbolat Vertriebs GmbH, Gneisenaustraße 10-11, 97074 Würzburg, Duitsland

Wij verklaren hierbij dat de hieronder beschreven apparatuur voldoet aan de relevante essentiële gezondheids- en veiligheidseisen van de EU-richtlijnen vanwege hun ontwerp en in de versies die we op de markt brengen.

Naam van het product: Hydraulische krik 2 T

Model nummer: AR-HE-HRW2T

Artikelnummer: 4252023124881

Als het apparaat zonder onze toestemming wordt gewijzigd, verliest deze conformiteitsverklaring haar geldigheid.

Getest volgens EU-norm/richtlijnen:

EN1494:2000+A1

AfPS GS 2019:01 PAK

Machinerichtlijn: 2006/42/EG

Datum/handtekening Fabrikant/locatie:

Würzburg, 10 juni 2024



Handtekening:

Dipl.-Inform. (Univ.) Korhan Canbolat, Gedelegeerd Bestuurder

Vertegenwoordiger van deze gebruiksaanwijzing/technische gegevens:

Dipl.-Inform. (Univ.) Korhan Canbolat, Gedelegeerd Bestuurder

Kantoor adres:

Canbolat Vertriebs GmbH

Gneisenaustraße 10-11

D-97074 Würzburg

Het retouradres vindt u in het impressum: <https://www.arebos.de/impressum/>

Btw-identificatienummer: DE 263752326

Rechtbank van het Handelsregister Würzburg, HRB 10082

WEEE Reg. Nr. DE 61617071