

Original brugervejledning – AREBOS hydraulisk donkraft 3 ton

AREBOS

Hydraulisk donkraft 3 t

AR-HE-HRW3T



Følg alle sikkerhedsforanstaltninger i denne brugervejledning for at sikre sikker brug.

CE

Tak for din tillid til Arebos

Indholdsfortegnelse

1. Sikkerhed	3
1.1 Forklaring af symboler	3
1.2 Generelle sikkerhedsinstruktioner	4
2. Oprette	5
2.1 Produkt.....	5
2.2 Kontroller før brug	5
2.3 Montering af håndtaget	6
3. Proces	6
3.1 Udluftning	6
3.2 Tilsætning af hydraulikvæske	6
3.3 Løft og sænkning	7
3.3.1 Rejse	7
3.3.2 Synke	8
4. Eksploderede	9
5. Vedligeholdelse af bøsningen	11
6. Fejlfinding	11
7. Specifikationer	12
8. Miljøvenlig bortskaffelse	13
8.1 Bortskaffelse og emballering	13
8.2 Bortskaffelse af gammelt udstyr	13
EF-overensstemmelseserklæring	14

Tak fordi du købte vores produkt. Læs brugsanvisningen omhyggeligt, før du bruger produktet første gang. Hvis du giver produktet til en tredjepart, skal denne vejledning udleveres med den. Opbevar brugsanvisningen til fremtidig reference. Tegningerne i denne vejledning stemmer muligvis ikke overens med de fysiske objekter. Vær opmærksom på de fysiske genstande.

1. Sikkerhed

1.1 Forklaring af symboler



En CE-mærkning kan bruges til at angive, at et produkt overholder lovbestemmelserne i europæiske juridiske standarder og derfor kan handles inden for Det Europæiske Fællesskab.



Advarsel! Læs sikkerhedsinstruktionerne omhyggeligt. Manglende overholdelse af sikkerhedsforanstaltninger kan resultere i alvorlig personskade eller skade. Opbevar brugsanvisningen et sikkert sted.



Vær forsigtig, når du bruger dette produkt.



Advarsel! Risiko for at knuse dine hænder.



Dette produkt er testet og certificeret af TÜV Rheinland. Symbolet "GS" står for testet sikkerhed. Produkter mærket med dette symbol overholder kravene i produktsikkerhedsloven (ProdSG).

www.tuv.com
ID 1419072084

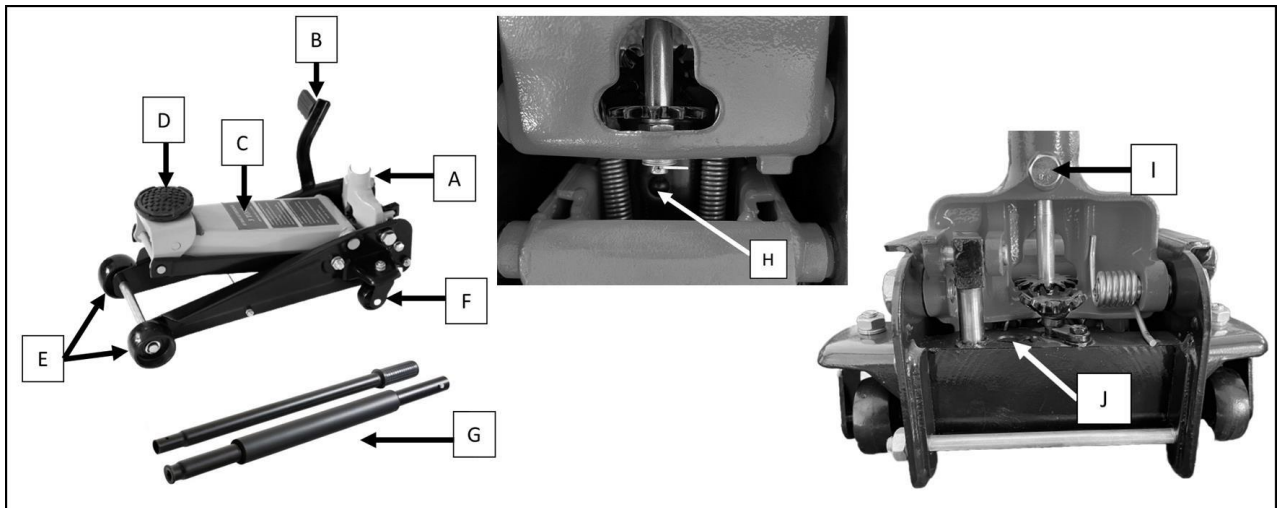
1.2 Generelle sikkerhedsinstruktioner

- Denne donkraft er kun beregnet til løft af genstande og skal understøttes af hjælpemidler, såsom et stativ.
- Sørg for, at den løftede genstand sidder godt fast på donkraften.
- Brug ikke donkraften, mens folk er i køretøjet eller læner sig mod køretøjet.
- Overskrid ikke den tilladte belastning.
- Brug ikke andre forlængere end dem, der er fastgjort til stikkontakten.
- Brug sikkerhedsbriller og holdbare arbejdshandsker under brug.
- Brug kun bøsningen på en solid overflade, der kan bære belastningen.
- Sørg for, at donkraften er centreret og stabil med sin støttesadel under objektet og ankerpunktet.
- Du skal sørge for, at sikkerhedsanvisningerne og -etiketterne altid er tydeligt synlige og ikke snavsede.
- Læs den medfølgende vejledning omhyggeligt inden brug.
- Manglende overholdelse af disse instruktioner kan resultere i skade på elevatoren og / eller køretøjet og / eller en person.
- Denne vejledning bør opbevares et sikkert sted, så den kan bruges og/eller vedligeholdes på et senere tidspunkt.
- Denne donkraft er fyldt med hydraulikolie af høj kvalitet. Brug egnet hydraulikolie ved ekstremt lave temperaturer. Brug kun olie af høj kvalitet. Undgå at blande forskellige olier. Brug aldrig bremsevæske, alkohol, rengøringsmidler, turbineolie, transmissionsolie, motorolie eller glycerin eller forurenede olier. Sidstnævnte kan beskadige donkraften eller forringe dens funktion.
- Juster aldrig justeringsskruerne på hydraulikaggregatet.
- Operatøren skal observere løfteanordningen og byrden under alle bevægelser.
- Det er ikke tilladt at arbejde under den øgede belastning, før den er sikret med passende midler.
- Denne donkraft er kun til løft af køretøjer og er ikke designet til at løfte mennesker.
- Den hydrauliske donkraft bør ikke betjenes i potentielt eksplosive atmosfærer og under vanskelige forhold, såsom ekstreme klimaer, fryseapplikationer og stærke magnetfelter.
- Den hydrauliske donkraft bør ikke betjenes i potentielt eksplosive atmosfærer, såsom miner.
- Vær opmærksom på håndtering af belastninger, hvis art kan føre til farlige situationer, såsom smeltet metal, syrer, radioaktive materialer, især sprøde belastninger.

- Lydtrykniveauet for dette produkt er mindre end 70 dB(A).
- Måske kunne resterende risici, der ikke er specificeret i mærket, bibeholdes; Brug altid personlige værnemidler under brug.
- Produktet må ikke anvendes på søgående skibe.
- Må ikke anvendes til flyformål.
- Beholderen er konstrueret til at fungere ved nominel belastning i et temperaturområde fra -20 °C til +50 °C.
- Der må ikke foretages ændringer, der påvirker donkraftens overensstemmelse med standarden EN 1494 eller de væsentlige krav i maskindirektivet 2006/42/EF.
- VIGTIG! Før første brug: Kontroller hydraulikvæskenniveauet, og fyld om nødvendigt til 1/4" under påfyldningsporten. Test stikket grundigt for korrekt funktion. Hvis det ikke fungerer korrekt, skal du trække luft fra hydrauliksystemet.

2. Oprette

2.1 Produkt



- | | |
|-----------------------------|------------------------------------|
| A. Håndtag bøsning | H. Oliepåfyldningsprop |
| B. Fodpedal | I. Knurled knap |
| C. Løftearm | J. Sikkerhedsoverbelastningsventil |
| D. Sadel | |
| E. Forhjul | |
| F. Baghjul | |
| G. Håndtag (øverste + bund) | |

2.2 Kontroller før brug

- Donkraften skal kontrolleres for olielækager og/eller løse, beskadigede eller manglende dele før hver brug.
- Ejeren/brugeren skal altid sikre, at reparationer kun kan udføres af en egnet specialist eller autoriseret forhandler.

2.3 Montering af håndtaget

- Saml håndtaget (G) ved at skubbe de to stykker sammen og dreje dem, indtil låsestiften klikker på plads.
- Sæt håndtaget (G) helt ind i stikket (A).
- Stram håndtaget for at låse håndtaget på plads.

Før første brug

- Før du bruger donkraften, skal du skylle hydraulikkredsløbet for at fjerne mulig luft i systemet ved at dreje håndtaget mod uret for at åbne afløbsventilen og pumpe 15 til 20 gange. I slutningen af det sidste nedslag skal du lukke ventilen igen ved at dreje håndtaget med uret.
- Placer et par dråber hydraulisk donkraftolie på pumpens stempel og pumpehåndtag flere gange for at fordele olien. Smør bevægelige dele grundigt.

3. Operation

3.1 Udluftning

FØR HVER BRUG, ELLER NÅR JACKSTIKKET FALDER,

Kontroller, at der er overskydende luft og det korrekte hydraulikvæskniveau i donkraften. Hvis donkraften ikke ser ud til at fungere korrekt, kan det være nødvendigt at rengøre hydrauliksystemet for overskydende luft som følger:

- 1) Fjern oliepåfyldningsproppen (H).
- 2) Drej håndtaget mod uret for at åbne ventilen.
- 3) Væskestanden kontrolleres, og om nødvendigt genopfyldes i overensstemmelse med **punkt 3.2.**
- 4) Drej håndtaget med uret for at lukke ventilen, og pump derefter håndtaget hurtigt flere gange.
- 5) Juster påfyldningsstikket igen.

VIGTIG!

Efter blødning af donkraften skal du teste donkraften, før den åbnes. faktisk brug for at sikre, at de fungerer korrekt.

- 6) Hvis donkraften ikke ser ud til at fungere korrekt efter blødning, må du ikke bruge den, før den er blevet repareret af en kvalificeret servicetekniker.

3.2 Tilsætning af hydraulikvæske

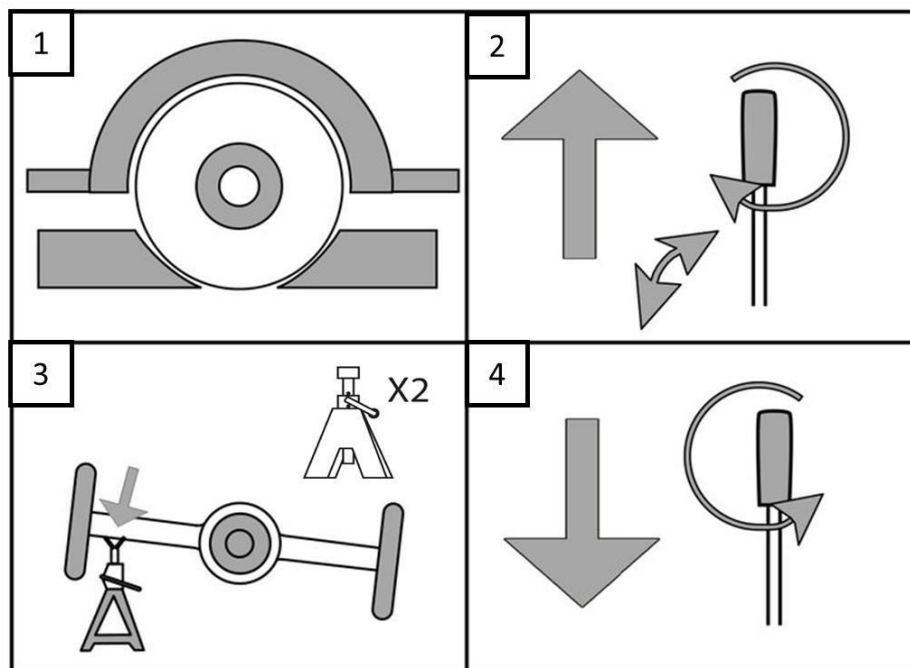
- 1) For at kontrollere oliestanden skal du sænke bøsningen helt og fjerne påfyldningsproppen.
- 2) Tilsæt om nødvendigt langsomt jackolie af høj kvalitet, indtil væsken når 1/4 under toppen af påfyldningsporten.

Seddel

Brug kun hydraulikolie.

Rør ikke ved håndtaget, når du tilsætter hydraulikvæske.

3.3 Løft og sænkning



3.3.1 Elevator

- 1) Parker køretøjet på en plan, fast overflade, sikkert væk fra modkørende trafik. Sluk for køretøjets motor. Placer køretøjets gearkasse i "PARK" (hvis automatisk) eller i laveste gear (hvis manuel). Juster køretøjets nødbremse. Så er der hjulene, som ikke løftes (fig.1).
- 2) Drej langsomt håndtaget mod uret for at sænke donkraften. Når donkraften er sænket helt, skal du dreje håndtaget fast med uret.
- 3) Placer forsigtigt donkraftsadlen under det løftepunkt, der anbefales af bilproducenten. (For placeringen af rammens fastgørelsespunkt henvises til bilproducentens instruktionsbog.)
- 4) Pump håndtaget, indtil toppen af sadlen (D) næsten har nået køretøjets løftepunkt. Placer sadlen direkte under køretøjets løftepunkt.
- 5) For at løfte køretøjet skal du pumpe håndtaget eller bruge fodpedalen (B). Brug langsomme og store pumpeslag (fig.2).
- 6) Vælg passende donkraftstativer med den passende kapacitet. Juster stikket til samme højde i henhold til producentens anvisninger, og sørg for, at det låses sikkert på plads.
- 7) Anbring donkraftens sadler under de støttepunkter, der anbefales af køretøjsproducenten (fig. 3).

VIGTIG!

Sørg for, at køretøjets støttepunkter sidder helt i sadlerne på begge donkraftstativer. Brug et matchende par jackstativer pr. køretøj til kun at understøtte den ene ende.

- 8) Drej langsomt håndtaget mod uret for at sænke køretøjet ned på donkraftens sadler (fig. 4).
- 9) Når køretøjet sidder helt på donkraftstativerne, skal du langsomt sænke donkraften, indtil den er helt sænket.

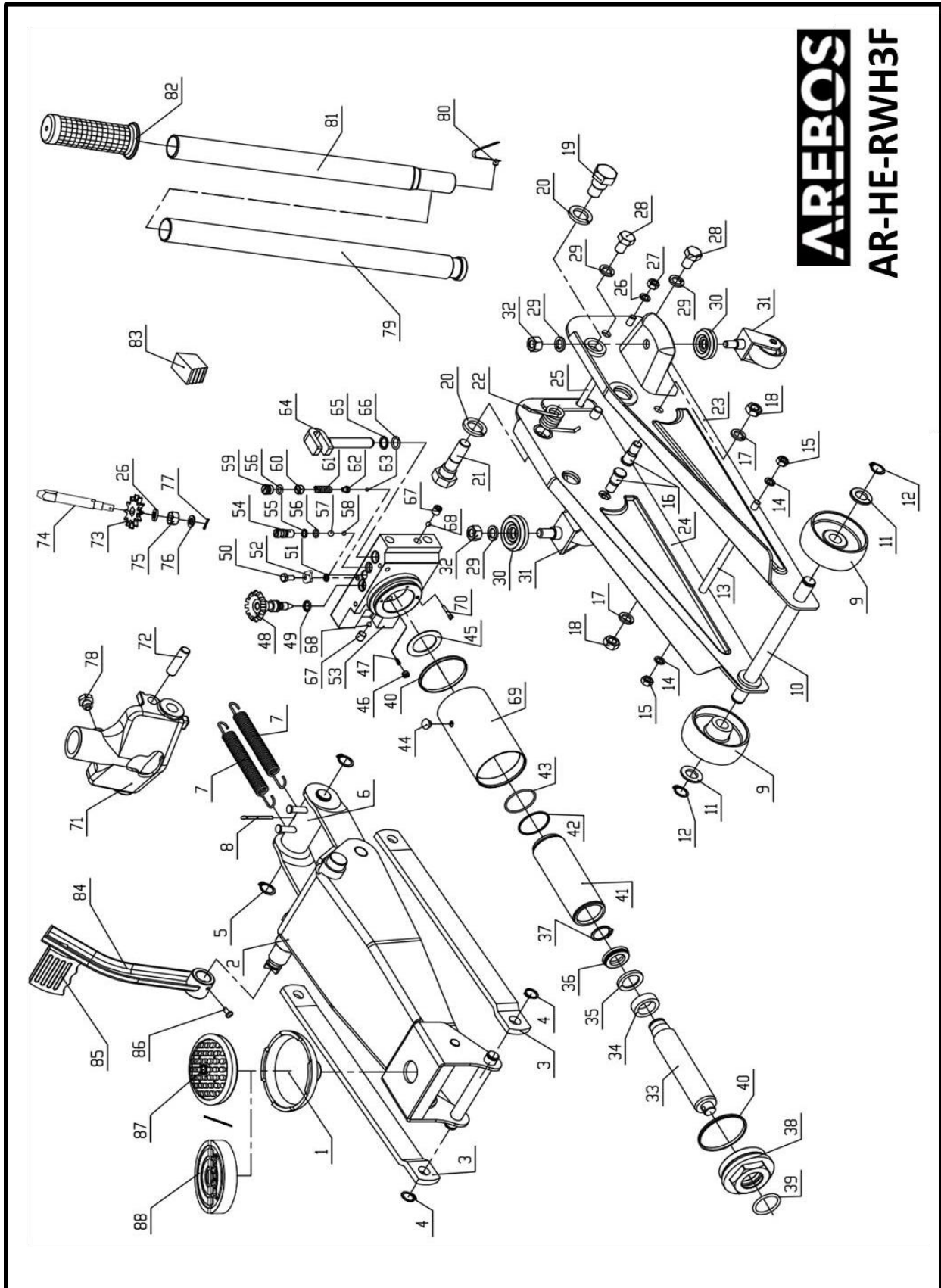
3.3.2 Synke

- 1) Fjern forsigtigt alt værktøj, dele osv. under køretøjet.
- 2) Placer donkraftsadlen under løftepunktet. Drej udløserknappen fast med uret, og løft køretøjet højt nok til at frigøre donkraftstenene (fig.2).
- 3) Hvis du bruger akselstativer, skal du løfte donkraften højt nok, så stativerne let kan fjernes. Fjern forsigtigt donkraftstativerne.
- 4) Drej langsomt udløserknappen mod uret for at sænke køretøjet til jorden (fig.4). Sænk forsigtigt, undgå pludselige ændringer i nedstigningshastigheden, der ville chokere hydrauliksystemet.
- 5) Sænk stikket helt. Opbevar donkraften indendørs utilgængeligt for børn.

ADVARSEL!

Sørg for, at der ikke er personer eller forhindringer under køretøjet eller i tæt på sænkning.

4. Eksploderede



Dele-Nej.	Beskrivelse	Dele-Nej.	Beskrivelse	Dele-Nej.	Beskrivelse	Dele-Nej.	Beskrivelse
1	Sadel	23	Montering af venstre sideplade	45	Vaskemaskine	67	Skruer
2	Løftearm samling	24	Montering af højre sideplade	46	Drosselventil	68	Stålkugle
3	Radius-Sammenkæde	25	Ramme-Drejespænde	47	Forår	69	Reservoir
4	Lås vaskemaskine	26	Sikringskive	48	Afløbsventil	70	Filter
5	Lås vaskemaskine	27	Mor	49	o - Ring	71	Greb ærme
6	Samling af kernerør	28	Bolt	50	Sekskantet gearøvelse	72	Knappenål
7	Forårets tilbagevendende	29	Sikringskive	51	Vaskemaskine	73	Udstyr
8	Grime	30	Leje	52	Vaskemaskine	74	Frigør ventilhåndtag
9	Forhjul	31	Bjørn Caster Montage	53	Basis	75	Sekskantet møtrik tynd
10	Forakslen	32	Mor	54	Skruer	76	Unterlegscheibe
11	Vaskemaskine	33	Pistil	55	Backup vaskemaskine	77	Grime
12	Fastholdelsesring	34	Fatningsdæksel	56	o - Ring	78	Bolt
13	Ramme bindestang	35	Backup vaskemaskine	57	Stålkugle	79	Griff-I
14	Lås vaskemaskine	36	U-Cup Seal	58	Stålkugle	80	Håndtagsknop "Lås"
15	Mor	37	Fastholdelsesring	59	Beskyttelsesskrue	81	Håndtag -II
16	Radius-Link-Bolzen	38	Øvre møtrik	60	Sikkerhedsventilskrue	82	Håndtag håndtag
17	Lås vaskemaskine	39	o - Ring	61	Sikkerhedsventilfjeder	83	Griffsperrblock
18	Mor	40	Keilring	62	Ventil	84	Pedal svejsning samling
19	Greb ærme skraber -venstre	41	Cylinder	63	Stålkugle	85	Pedal
20	Lås vaskemaskine	42	Støttering	64	Pumpestempel	86	Skruer
21	Greb muffer skrue og -højre	43	o - Ring	65	Backup vaskemaskine	87	Unterlegscheibe

22	Forårets tilbagevenden	44	Olieforsegling	66	o - Ring	88	Frimærke
----	------------------------	----	----------------	----	----------	----	----------

5. Vedligeholdelse af bøsningen

- Hvis du vil opbevare donkraften, skal du sænke donkraften til den laveste position og lukke afløbsventilen.
- Hold stikket rent. Smøremidler skal påføres alle bevægelige dele hver tredje måned.
- Kontroller olieniveauet regelmæssigt.
- Brug kun hydraulikolie af høj kvalitet.
- Kontroller regelmæssigt pumpens stempel og stempel for tegn på korrosion.
- **Forsigtig:** Produktets levetid på 5 år bør ikke overskrides på grund af tegn på slid for at sikre sikker brug af produktet. Denne levetid er baseret på korrekt og korrekt brug.

6. Fejlfinding

ADVARSEL: BRUG IKKE EN BESKADIGET ELLER DEFEKT STIKKONTAKT.

PROBLEM	MULIG ÅRSAG	AFHJÆLPE
Jack løfter ikke byrden	<ol style="list-style-type: none"> 1) Overbelastning 2) Lavt olieniveau 3) Afløbsventil ikke lukket korrekt 4) Luft i systemet 5) Stempelstang virker ikke 	<ol style="list-style-type: none"> 1) Sørg for at have en stikkontakt med tilstrækkelig kapacitet 2) Fyld olieniveauet op 3) Kontroller og luk ventilen 4) Åbn afløbsventilen, og pump håndtaget et par gange. Luk ventilen og gentag 5) Rengøring og udskiftning af olie
Jack løfter ikke højt nok eller føler sig "svampet"	<ol style="list-style-type: none"> 1) Olieniveauet er for højt eller for lavt 2) Luft i systemet 3) Afløbsventil ikke lukket 	<ol style="list-style-type: none"> 1) Fyld eller fjern overskydende olie 2) Åbn afløbsventilen, og pump håndtaget et par gange. Luk ventilen og gentag 3) Kontroller og luk ventilen
Jack løfter dårligt	<ol style="list-style-type: none"> 1) Fejl i pumpeventil 2) Olie er beskidt 3) Luft i systemet 	<ol style="list-style-type: none"> 1) Rengøringsventiler 2) Udskiftning af olie 3) Åbn afløbsventilen, og pump Tag fat et par gange. Luk ventilen og gentag
Løfter løfter, men holder ikke last	<ol style="list-style-type: none"> 1) Afløbsventil delvist åben 2) Snavs på ventilsæder 3) Luft i systemet 	<ol style="list-style-type: none"> 1) Kontroller og luk ventilen 2) Nedre donkraft, luk ventil. Placer din fod på forhjulet, og træk løftearmen op til sin fulde højde med hånden. Åbn afløbsventilen til underarmen

		3) Åbn afløbsventilen og pump håndtaget et par gange. Luk ventilen, og prøv igen.
Jack kan ikke sænkes helt	<ol style="list-style-type: none"> 1) Enheden skal smøres 2) Stempelstang bøjet eller beskadiget 3) Luft i systemet 4) Afløbsventil delvist lukket 5) jackfjeder beskadiget, eller hang ud. 	<ol style="list-style-type: none"> 1) Olie alle udvendige bevægelige dele 2) Udskift stangen, hvis den er defekt 3) Åbn afløbsventilen, og pump håndtaget et par gange. Luk ventilen og gentag 4) Kontrol og helt åben afløbsventil 5) Udskift fjederen, hvis den er brudt
Jack sænker sig slet ikke	1) Afløbsventil lukket	1) Kontrol og helt åben afløbsventil

7. Specifikationer

Model	AR-HE- RWH3F
Maks. belastningskapacitet	3000 KG
Min. sadlens højde	130 mm
Maks. sadlens højde	508 mm
Diameter af sadlen	110 mm
Forhjulets diameter	88 mm
Baghjulets diameter	58 mm
Materiale	Stål
Håndtagets længde	104 cm
Nettovægt	33,45 kg
Leveringens omfang	1x stik (med håndtag/hjul) 1x fodpedal 2x gummipuder 1x brugsanvisning

8. Miljøvenlig bortskaffelse

Advarsel: Kvælningsfare! Emballagemateriale er farligt for børn. Lad aldrig børn lege med emballagemateriale.

8.1 Bortskaffelse og emballering

- Emballagen på din enhed er lavet af materialer, der er nødvendige for at sikre effektiv beskyttelse under transport. Disse materialer er fuldt genanvendelige og reducerer derfor miljøpåvirkningen. Bortskaf emballagen i en beholder til genanvendelige materialer.

8.2 Bortskaffelse af gammelt udstyr

- Affaldsudstyr skal bortskaffes i overensstemmelse med retningslinjer og regler fra den lokale affaldshåndteringsmyndighed. Kontakt din lokale administration for adressen på det nærmeste genbrugscenter, og aflever din enhed der.

Vores kundeservicenummer: Tlf. +931 90 80 3000

Telefax: +49 (0) 931 4523 2799 / E-mail: info@arebos.de

Kontorets adresse: Canbolat Vertriebs GmbH • Gneisenaustraße 10-11 • 97074 Würzburg

Returadressen findes i aftrykket: [https:// www.arebos.de/impressum/](https://www.arebos.de/impressum/)

EF-overensstemmelseserklæring

Vi, den

Canbolat Vertriebs GmbH, Gneisenaustraße 10-11, 97074 Würzburg, Tyskland

Vi erklærer hermed, at udstyret beskrevet nedenfor i kraft af deres design og konstruktion og i de versioner, vi markedsfører, overholder de relevante væsentlige sundheds- og sikkerhedskrav i EU-direktiverne.

Produktnavn: Hydraulisk donkraft 3T

Modelnummer: AR-HE-RWH3F

Produktnummer: 4252023112260

Hvis enheden ændres uden vores samtykke, mister denne overensstemmelseserklæring sin gyldighed.

Testet i henhold til EU-standard / direktiver:

EN1494:2000+A1

AfPS GS 2019:01 PA

Maskindirektivet: 2006/42/EF

Dato/signaturproducent/sted: Würzburg, 5. januar 2023



Underskrift:

Dipl.-Inform. (Univ.) Korhan Canbolat, administrerende direktør

Gengivelse af disse brugsanvisninger/tekniske data: Dipl.-Inform.
(Univ.) Korhan Canbolat, administrerende direktør

Kontorets adresse:

Canbolat Vertriebs GmbH

Gneisenaustraße 10-11

D-97074 Würzburg

Returadressen findes i aftrykket: [https:// www.arebos.de/impressum/](https://www.arebos.de/impressum/)

momsregistreringsnummer: DE 263752326

Registreringsretten er Würzburg, HRB 10082

WEEE Reg.-Nr. DE 61617071

AREBOS

Bukke 3T

AR-HE-UB 3



Følg alle sikkerhedsforanstaltninger i denne brugervejledning for at sikre sikker brug.

Tak for din tillid til AREBOS.

Indholdsfortegnelse

1. Sikkerhed	3
1.1 Sikkerhedsskilte	3
1.2 Sikkerhedsforanstaltninger	3
2. Produkt	5
3. Specifikationer	6
4. Tjeneste	6
5. Vedligeholdelse	7
6. Bortskaffelse instruktioner	7
6.1 Bortskaffelse af emballage	7
6.2 Bortskaffelse af gammelt udstyr	7
Aftryk	8

Læs og gem denne vejledning. Læs denne brugervejledning omhyggeligt, før du bruger dette produkt. Beskyt dig selv og andre ved at følge alle sikkerhedsoplysninger, advarsler og forholdsregler. Manglende overholdelse af instruktionerne kan resultere i personskade og / eller skade på produkt eller ejendom. Opbevar instruktionerne til fremtidig reference.

1. Sikkerhed

1.1 Sikkerhedsskilte



Advarsel! Læs sikkerhedsinstruktionerne omhyggeligt. Manglende overholdelse af sikkerhedsforanstaltninger kan resultere i alvorlig personskade eller skade. Opbevar brugsanvisningen et sikkert sted.



Advarsel! Fare for at knuse dine hænder!



Advarsel! Brug artiklen med forsigtighed

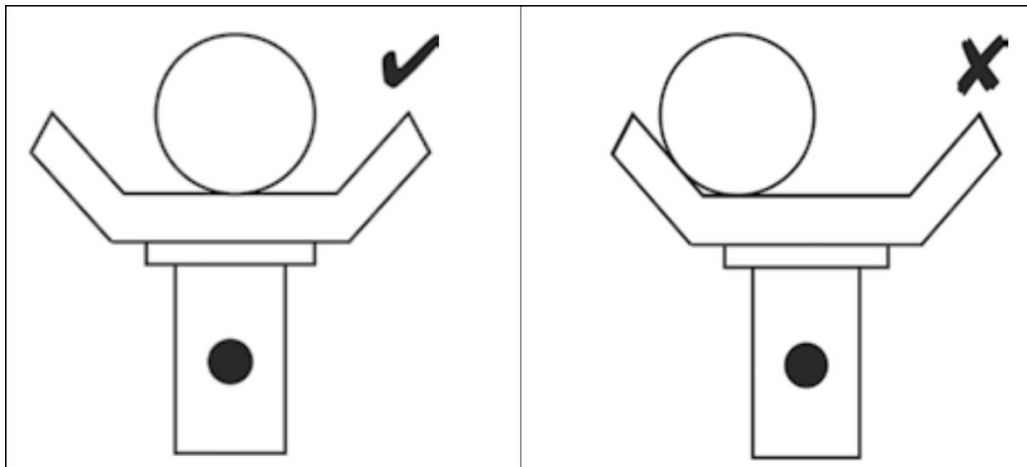
1.2 Sikkerhedsforanstaltninger

ADVARSEL!

- Overbelast ikke bukkene ud over den nominelle kapacitet.
- En overbelastning kan føre til beskadigelse eller svigt i bukkene.
- Placer kun lasten midt på krykken/sadlen.
- Brug altid stativer parvis på en hård, plan overflade, der kan bære belastningen.
- Må ikke anvendes på tjære macadam.
- Brug af stativer på andre overflader end hårde flade overflader kan føre til belastningsustabilitet og muligt belastningstab.
- Manglende overholdelse af disse instruktioner kan medføre beskadigelse af akselstøtteben, tab af belastning med materiel skade, alvorlig personskade eller tab af liv.

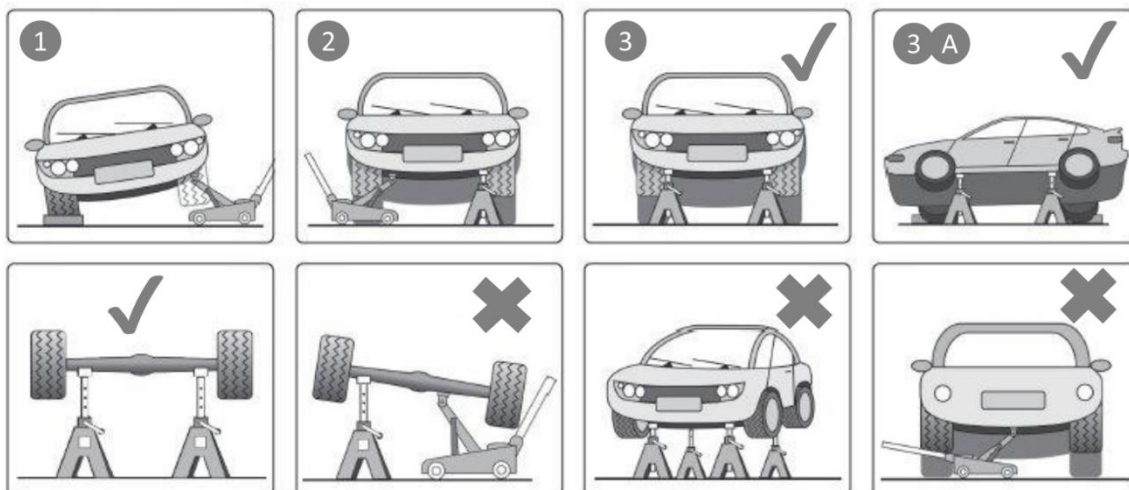
FARE!

- **Det er meget vigtigt at sikre, at du langsomt og forsigtigt sænker køretøjet (eller enhver anden belastning) til midten af krykken/sadlen på akselstøtterne.**



- Brug kun som anvist af producenten.
- Der må ikke foretages ændringer eller modifikationer af dette produkt.
- Sørg for, at belastningen ikke overstiger den maksimale kapacitet pr. Par, der er angivet på bukken.
- Brug ikke mere end ét par stativer foran, bagtil eller på den ene side af køretøjet. Brug parvis.
- Påføring på en hård, plan overflade, f.eks. beton. Må ikke anvendes på ujævne overflader eller asfalt.
- Sikre faste hjul i kontakt med jorden. Før du løfter stativerne op og placerer stativerne, skal du trække køretøjets håndbremse (indstil automatisk til "Park").
- Sørg for, at hvert stativ er sikkert placeret under et stærkt punkt på køretøjet. Du kan finde flere oplysninger i bilproducentens vejledning. Sørg for, at den højdejusterbare låsemekanisme er helt placeret, før du påfører en belastning på bukken.
- Sørg for, at lasten er centreret på sadlen, og at vægten føres gennem stativets lodrette akse.
- Vær særlig forsigtig, når du arbejder med et trehjulet køretøj eller trailer. Du kan finde flere oplysninger i bilproducentens anvisninger.
- Når køretøjet er understøttet, skal du sørge for, at køretøjet og støttebenene er stabile, før du begynder at arbejde. Sørg for, at køretøjet ikke kan bevæge sig, før arbejdet påbegyndes.
- Før du påbegynder noget arbejde eller går under køretøjet, skal du foretage en risikovurdering. Sørg for, at en ansvarlig person er opmærksom på det arbejde, der skal udføres.
- Undersøg stativerne før hver brug. Brug det IKKE, hvis de viser tegn på skade. Må IKKE bruges, hvis der er mistanke om, at de er blevet overbelastet.

- Brug IKKE bukke på motorvejen eller andre steder, hvis det anses for usikkert at gøre det.
- Skub eller vrid IKKE køretøjet/lasten, mens den er støttet op på støtteben.
- Bland IKKE komponenter mellem stativer. Kun inkluderet.
- Tillad IKKE børn eller dyr i nærheden af et køretøj, der er parkeret på bukke.
- Efterlad IKKE et køretøj på et akselstativ i et område, der kan betragtes som en fare for andre eller ejendom.
- **FØLG TRIN 1, 2 OG 3 FOR AT PLACERE KØRETØJET/LASTEN KORREKT PÅ AKSELSTØTTEBEN.**



2. Produkt

Eksplodivt syn	Del	Delens navn
	1	Gummipude
	2	Kolonne
	3	Center rør
	4	Låsestift
	5	Kæde
	6	Kædering
	7	Vaskemaskine
	8	Skrue

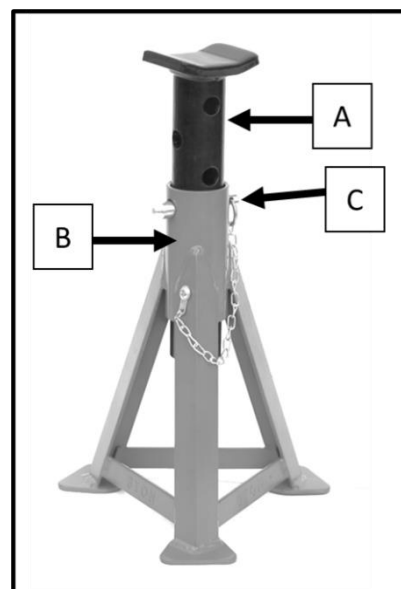
3. Specifikationer

- Vi forbeholder os ret til at foretage ændringer.

Model	AR-HE-UB3
Kapacitet	3000 kg
Min. HØJDE (uden sadelunderlag)	295 mm
Maks. HØJDE (uden sadelunderlag)	438 mm
Min. HØJDE (med sadelunderlag)	299 mm
Maks. HØJDE (med sadelunderlag)	442 mm
Nettovægt	5,62 kg
Målinger	254mm x 223mm x 295-442mm

4. Tjeneste

- Gør dig bekendt med produktet. Kontroller, at stativerne er i god stand, og at der ikke er sket skader under transporten. Indsæt midterkolonnen (A) i midterrøret (B), juster den ønskede højde, og indsæt låsestiften (C).
- Sørg for, at den maksimale belastning ikke overstiger 3 tons.
- Anbefalede supportpunkter findes i bilproducentens instruktioner. Kontroller, at punkterne er i god stand.
- Sørg for, at køretøjets bremse er tændt (eller i parkeringstilstand), og at hjulene er fastklemmt.
- Juster højden på stativet, så det passer til det forhøjede køretøj.
- Kontroller, at låsestiften er skubbet korrekt gennem midtersøjlen og ud af den anden side, og placer derefter støttebenene under køretøjet på de steder, der anbefales af køretøjsfabrikanten.
- Sænk forsigtigt og langsomt belastningen ned på stativerne. Sørg for, at støttepunkterne er midt på sadlen, og kontroller, at stativerne er stabile og ikke vipper. Sørg også for, at der ikke er genstande eller personer, der kan hindre sikker sænkning af køretøjet ind på tribunen.
- For at fjerne stativet står donkraften let, så stativet kan fjernes.
- Efter brug skal du holde den midterste kolonne (B) nede, når låsestiften (C) fjernes. Ellers kan midtersøjlen falde frit gennem hovedmidterrøret, hvilket kan være farligt.



ADVARSEL!

- **Sørg for at følge alle instruktioner omhyggeligt. Manglende overholdelse af disse advarsler kan resultere i skade, alvorlig personskade eller tab af liv.**

5. Vedligeholdelse

- Kontroller stativerne for visuelle defekter såsom ridser, revner, manglende eller beskadigede dele. Hvis du bemærker skader, må du ikke bruge stikkontakten.

ADVARSEL! Ethvert stativ, der ser ud til at være beskadiget på nogen måde, skal straks tages ud af drift.

- Udskift straks defekte dele ved at kontakte sælgeren.
- Sørg for, at låsestifterne er i god stand.
- På grund af de potentielle farer, der er forbundet med disse stativer, må du ikke misbruge eller ændre stativerne eller komponenterne.
- Det er standejerens ansvar at sikre, at operatøren har læst disse instruktioner, og at operatøren er bekendt med brugen og begrænsningerne af boderne.

6. Bortskaffelse instruktioner

6.1 Bortskaffelse af emballage

- Overhold de retningslinjer og standarder, der gælder i din region for korrekt bortskaffelse af emballage. Til dels kan emballagen bestå af plastikposer - sørg for at være ekstra forsigtig for at sikre, at dette ikke er utilgængeligt for børn. Der er risiko for kvælning!

6.2 Bortskaffelse af gammelt udstyr

- Udstyr skal bortskaffes i overensstemmelse med reglerne og forskrifterne for den lokale bortskaffelse af affald.
- Ved afslutningen af din vares lange levetid skal du bortskaffe de værdifulde råmaterialer til korrekt bortskaffelse, så korrekt genbrug kan finde sted. Hvis du ikke er sikker på, hvordan du skal forholde dig, hjælper de lokale affaldsselskaber eller genbrugspladser dig gerne.

Vores kundeservicenummer: +49 (0) 931-45232700

Canbolat Vertriebs GmbH • Gneisenaustraße 10-11 • 97074 Würzburg

Aftryk

Produkt navn: Arebos akselstak 3t (par)
Model nr.: AR-HE-UB3
Varenummer: 4252023112277

Hvis produktet har en ændring, som vi ikke godkender, mister denne erklæring sin gyldighed.

Dato/fabrikantens underskrift/placering:
23.12.2022

Würzburg, den



Identifikation af underskriveren:
Korhan Canbolat, leder af virksomheden

Bemyndiget repræsentant for den tekniske dokumentation:
Korhan Canbolat

Kontorets adresse:

Canbolat Vertriebs GmbH
Gneisenaustraße 10-11
D-97074 Würzburg

Returadressen findes i aftrykket: <https://www.arebos.de/impressum/>

Momsregistreringsnummer: DE 263752326 Registreringsdomstolen er Würzburg, HRB 10082WEEE
Reg.-Nr. DE 61617071