

Originele gebruikershandleiding – AREBOS hydraulische krik 3 ton

# AREBOS

## Hydraulische krik 3 t

AR-HE-HRW3T



Volg alle veiligheidsmaatregelen in deze gebruikershandleiding om een veilig gebruik te garanderen.

CE

Bedankt voor je vertrouwen in Arebos

# Inhoudsopgave

<b>1. Veiligheid</b>	<b>3</b>
1.1 Verklaring van symbolen	3
1.2 Algemene veiligheidsinstructies	4
<b>2. Oprichten</b>	<b>5</b>
2.1 Product	5
2.2 Controleer voor gebruik	5
2.3 Het handvat bevestigen	6
<b>3. Proces</b>	<b>6</b>
3.1 Ventileren	6
3.2 Hydraulische vloeistof toevoegen	6
3.3 Heffen en dalen	7
3.3.1 Heffen	7
3.3.2 Zinken	8
<b>4. Ontplofte</b>	<b>9</b>
<b>5. Onderhoud van de bus</b>	<b>11</b>
<b>6. Probleemoplossing</b>	<b>11</b>
<b>7. Specificaties</b>	<b>12</b>
<b>8. Milieuvriendelijke afvoer</b>	<b>13</b>
8.1 Verwijdering en verpakking	13
8.2 Afvoer van oude apparatuur	13
<b>EG-verklaring van overeenstemming</b>	<b>14</b>

Dank u voor de aankoop van ons product. Lees de gebruiksaanwijzing aandachtig door voordat u het product voor de eerste keer gebruikt. Als u het product aan een derde partij geeft, moet deze handleiding bij deze partij worden overhandigd. Bewaar de gebruiksaanwijzing voor toekomstig gebruik. De tekeningen in deze handleiding komen mogelijk niet overeen met de fysieke objecten. Houd rekening met de fysieke objecten.

# 1. Veiligheid

## 1.1 Verklaring van symbolen



Een CE-markering kan worden gebruikt om aan te geven dat een product voldoet aan de wettelijke bepalingen van Europese wettelijke normen en daarom binnen de Europese Gemeenschap mag worden verhandeld.



**Waarschuwing!** Lees de veiligheidsinstructies aandachtig door. Het niet in acht nemen van veiligheidsmaatregelen kan leiden tot ernstig letsel of schade. Bewaar de gebruiksaanwijzing op een veilige plaats.



Wees voorzichtig bij het gebruik van dit product.



**Waarschuwing!** Gevaar voor beknelling van uw handen.



Dit product is getest en gecertificeerd door TÜV Rheinland. Het symbool "GS" staat voor geteste veiligheid. Producten die met dit symbool zijn gemarkeerd, voldoen aan de eisen van de wet op de productveiligheid (ProdSG).

www.tuv.com  
ID 1419072084

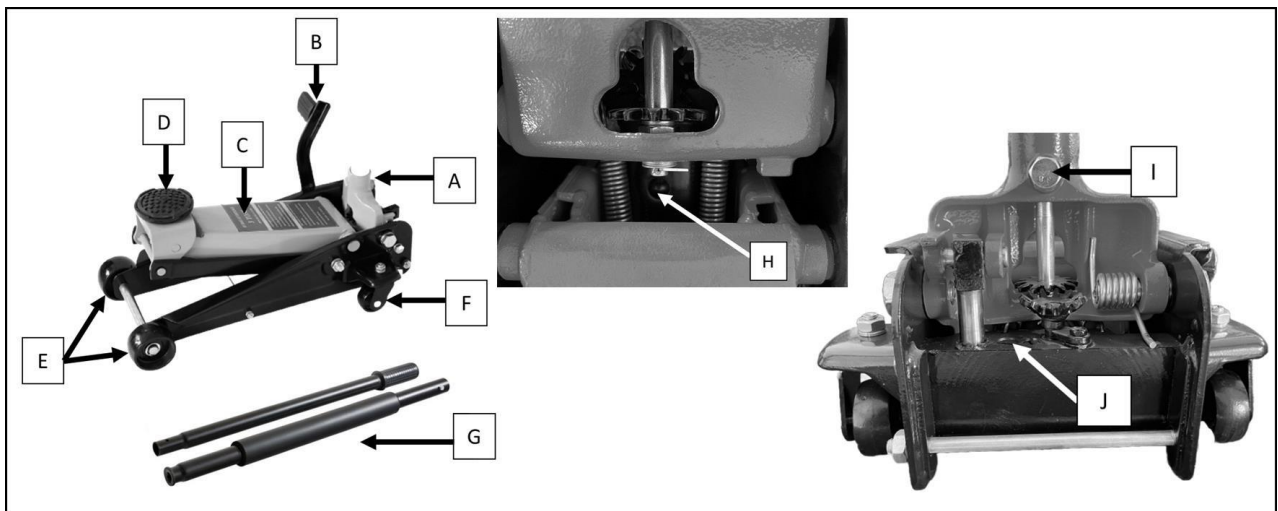
## **1.2 Algemene veiligheidsinstructies**

- Deze krik is alleen bedoeld voor het optillen van voorwerpen en moet worden ondersteund door hulpmiddelen, zoals een standaard.
- Zorg ervoor dat het opgetilde voorwerp stevig aan de krik is bevestigd.
- Gebruik de krik niet terwijl er mensen in het voertuig zitten of tegen het voertuig leunen.
- Overschrijd de toegestane belasting niet.
- Gebruik geen andere verlengstukken dan die welke aan het stopcontact zijn bevestigd.
- Draag tijdens het gebruik een veiligheidsbril en duurzame werkhandschoenen.
- Gebruik de bus alleen op een stevige ondergrond die de belasting kan dragen.
- Zorg ervoor dat de krik gecentreerd en stabiel is met het steunzadel onder het object en het ankerpunt.
- U moet ervoor zorgen dat de veiligheidsinstructies en labels altijd duidelijk zichtbaar en niet vuil zijn.
- Lees voor gebruik de meegeleverde instructies aandachtig door.
- Het niet opvolgen van deze instructies kan leiden tot schade aan de lift en/of het voertuig en/of aan een persoon.
- Deze handleiding moet op een veilige plaats worden bewaard, zodat deze op een later tijdstip kan worden gebruikt en/of onderhouden.
- Deze krik is gevuld met hoogwaardige hydraulische olie. Gebruik geschikte hydraulische olie bij extreem lage temperaturen. Gebruik alleen olie van hoge kwaliteit. Vermijd het mengen van verschillende oliën. Gebruik nooit remvloeistof, alcohol, reinigingsmiddelen, turbineolie, transmissieolie, motorolie of glycerine of verontreinigde oliën. Dit laatste kan de krik beschadigen of de werking ervan nadelig beïnvloeden.
- Stel nooit de stelschroeven op de hydraulische aandrijving af.
- De bediener moet de hefinrichting en de last tijdens alle bewegingen observeren.
- Het is niet toegestaan om onder de verhoogde belasting te werken totdat het met geschikte middelen is vastgezet.
- Deze krik is alleen voor het hijsen van voertuigen en is niet ontworpen voor het heffen van mensen.
- De hydraulische krik mag niet worden gebruikt in potentieel explosieve atmosferen en onder moeilijke omstandigheden, zoals extreme klimaten, bevroeringstoepassingen en sterke magnetische velden.
- De hydraulische krik mag niet worden gebruikt in potentieel explosieve atmosferen, zoals mijnen.
- Besteed aandacht aan het hanteren van ladingen, waarvan de aard kan leiden tot gevaarlijke situaties, zoals gesmolten metaal, zuren, radioactieve materialen, vooral brosse ladingen.

- Het emissiegeluidsdrukkniveau van dit product is minder dan 70 dB(A).
- Misschien kunnen restrisico's die niet op het etiket staan worden gehandhaafd; Draag altijd PBM's tijdens gebruik.
- Het product mag niet op zeeschepen worden gebruikt.
- Niet gebruiken voor vliegtuigen.
- De recipiënt is ontworpen om te werken bij nominale belasting in een temperatuurbereik van -20°C tot +50°C.
- Er mogen geen wijzigingen worden aangebracht die van invloed zijn op de conformiteit van de krik met de norm EN 1494 of de essentiële eisen van de Machinerichtlijn 2006/42/EG.
- **BELANGRIJK!** Voor het eerste gebruik: Controleer het peil van de hydraulische vloeistof en vul indien nodig bij tot 1/4" onder de vulopening. Test het stopcontact grondig op goede werking. Als het niet goed werkt, zuig dan lucht aan uit het hydraulische systeem.

## 2. Oprichten

### 2.1 Product



A. Handvat bus

B. Voetpedaal

C. Hefarm

D. Zadel

E. Voorwiel

F. Achterwiel

G. Handvat (boven + onder)

H. Olie vuldop

I. Gekartelde knop

J. Veiligheids overbelastingsklep

### 2.2 Controleer voor gebruik

- De krik moet voor elk gebruik worden gecontroleerd op olie lekkage en/of losse, beschadigde of ontbrekende onderdelen.
- De eigenaar/gebruiker moet er altijd voor zorgen dat reparaties alleen kunnen worden uitgevoerd door een geschikte specialist of geautoriseerde dealer.

## 2.3 Het handvat bevestigen

- Monteer de handgreep (G) door de twee stukken in elkaar te schuiven en te draaien totdat de borgpen op zijn plaats klikt.
- Steek de handgreep (G) volledig in de bus (A).
- Draai de hendel vast om de hendel op zijn plaats te vergrendelen.

### Voor het eerste gebruik

- Voordat u de krik gebruikt, spoelt u het hydraulische circuit door om mogelijke lucht in het systeem te verwijderen door de hendel tegen de klok in te draaien om de aftapkraan te openen en 15 tot 20 keer te pompen. Sluit aan het einde van de laatste neerwaartse slag de klep weer door de hendel met de klok mee te draaien.
- Doe meerdere keren een paar druppels hydraulische vijzelolie op de pompzuiger en pomphendel om de olie te verdelen. Smeer bewegende delen grondig.

## 3. Operatie

### 3.1 Ventileren

#### VOOR ELK GEBRUIK OF WANNEER HET VERMOGEN VAN DE JACK AFNEEMT,

Controleer of er overtollige lucht en het juiste hydraulische vloeistofpeil in de krikken zit. Als de krik niet goed lijkt te werken, kan het nodig zijn om overtollige lucht van het hydraulische systeem als volgt te reinigen:

- 1) Verwijder de olievuldop (H).
- 2) Draai de hendel tegen de klok in om de klep te openen.
- 3) Controleer het vloeistofpeil en vul het indien nodig bij volgens **hoofdstuk 3.2**.
- 4) Draai de hendel met de klok mee om de klep te sluiten en pomp de hendel vervolgens meerdere keren snel op.
- 5) Stel de vuldop opnieuw af.

### BELANGRIJK!

**Test na het ontluichten van de krik de krik voordat deze wordt geopend. daadwerkelijk gebruik om een goede werking te garanderen.**

- 6) Als de krik na het ontluichten niet goed lijkt te werken, gebruik hem dan niet totdat deze is gerepareerd door een gekwalificeerde onderhoudsmonteur.

### 3.2 Hydraulische vloeistof toevoegen

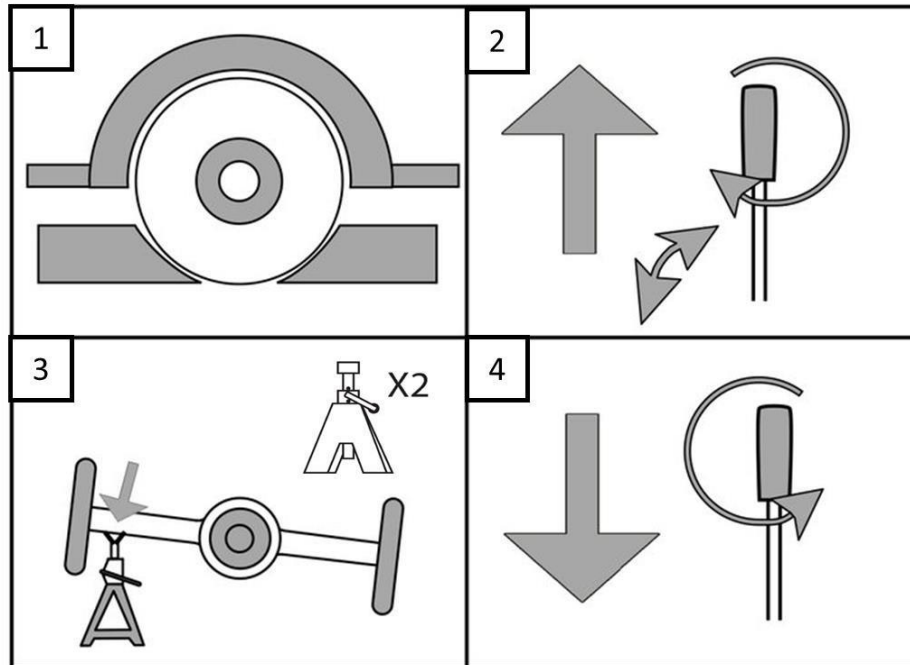
- 1) Om het oliepeil te controleren, laat u de bus volledig zakken en verwijdert u de vulplug.
- 2) Voeg indien nodig langzaam hoogwaardige vijzelolie toe totdat de vloeistof 1/4 onder de bovenkant van de vulopening komt.

## Notitie

**Gebruik alleen hydraulische olie.**

**Raak de hendel niet aan bij het bijvullen van hydraulische vloeistof.**

### 3.3 Heffen en dalen



#### 3.3.1 Lift

- 1) Parkeer het voertuig op een vlakke, stevige ondergrond, veilig uit de buurt van tegemoetkomend verkeer. Zet de motor van het voertuig af. Zet de transmissie van de auto in de stand "PARK" (indien automatisch) of in de laagste versnelling (indien handgeschakeld). Stel de noodrem van het voertuig af. Dan zijn er nog de wielen, die niet worden opgetild (Fig.1).
- 2) Draai de hendel langzaam tegen de klok in om de krik te laten zakken. Zodra de krik volledig is neergelaten, draait u de hendel stevig met de klok mee.
- 3) Plaats het krikzadel voorzichtig onder het door de voertuigfabrikant aanbevolen hefpunt. (Raadpleeg de gebruikershandleiding van de voertuigfabrikant voor de positie van het framebevestigingspunt.)
- 4) Pomp de hendel totdat de bovenkant van het zadel (D) bijna het hefpunt van het voertuig heeft bereikt. Plaats het zadel direct onder het hefpunt van het voertuig.
- 5) Om het voertuig op te tillen, pompt u de hendel of gebruikt u het voetpedaal (B). Gebruik langzame en grote pompbewegingen (Fig.2).
- 6) Kies geschikte kriksteunen met de juiste capaciteit. Stel de krik in op dezelfde hoogte volgens de instructies van de fabrikant en zorg ervoor dat deze stevig op zijn plaats klikt.
- 7) Plaats de zadel van de krikken onder de door de voertuigfabrikant aanbevolen steunpunten (Fig. 3).

**BELANGRIJK!**

Zorg ervoor dat de steunpunten van het voertuig volledig in de zadels van beide kriksteunen zitten. Gebruik een bijpassend paar kriksteunen per voertuig om slechts één uiteinde te ondersteunen.

- 8) Draai de hendel langzaam tegen de klok in om het voertuig op de zadels van de krikken te laten zakken (Fig. 4).
- 9) Zodra het voertuig volledig op de kriksteunen staat, laat u de krik langzaam zakken totdat deze volledig is neergelaten.

3.3.2 Zinken

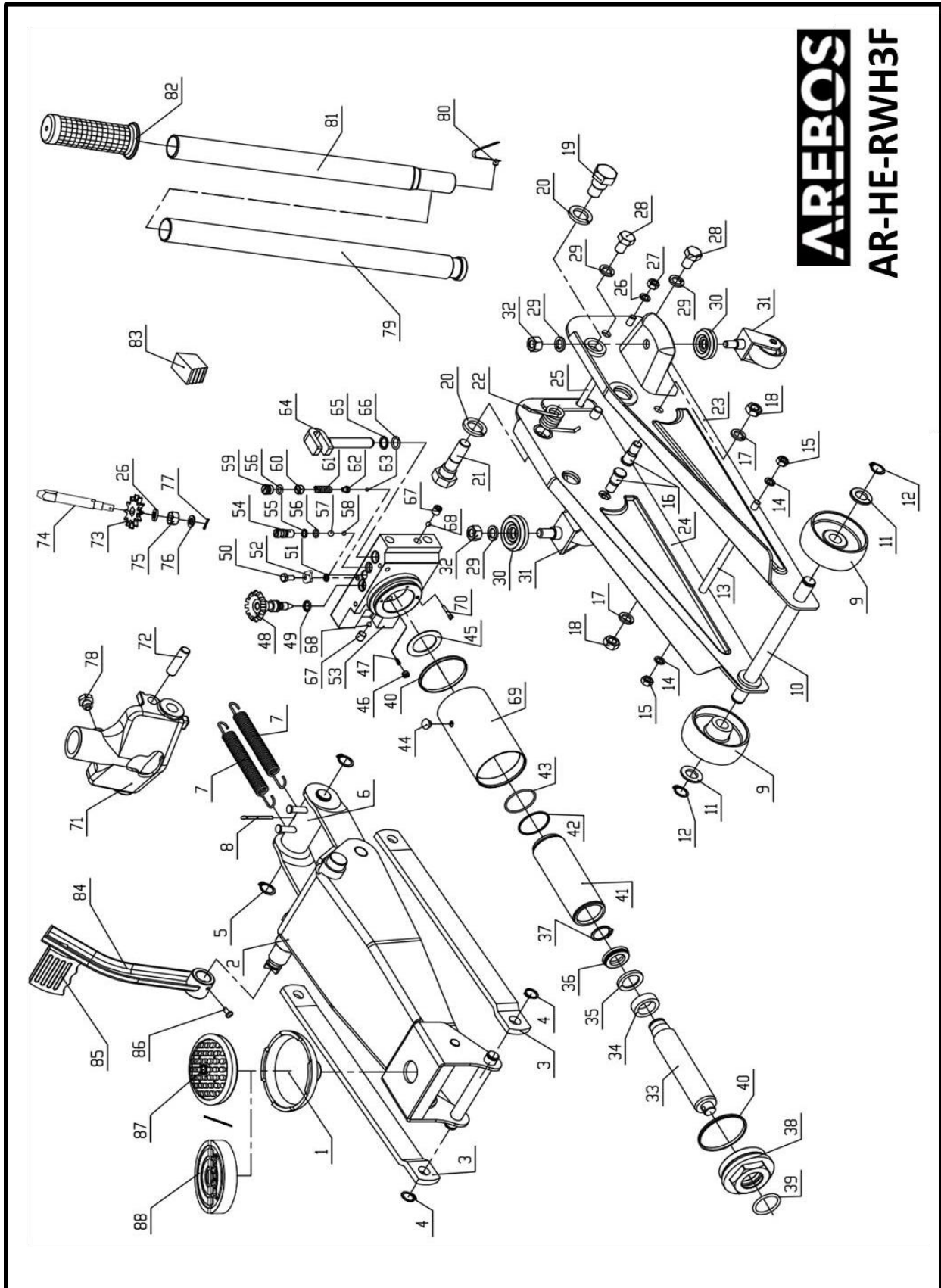
- 1) Verwijder voorzichtig alle gereedschappen, onderdelen, enz. onder het voertuig.
- 2) Plaats het krikzadel onder het hijspunt. Draai de ontgrendelingsknop stevig met de klok mee en til het voertuig hoog genoeg op om de krikstenen los te maken (Fig.2).
- 3) Als u assteunen gebruikt, tilt u de krik hoog genoeg op zodat de statieven gemakkelijk kunnen worden verwijderd. Verwijder voorzichtig de kriksteunen.
- 4) Draai de ontgrendelingsknop langzaam tegen de klok in om het voertuig op de grond te laten zakken (Fig.4). Laat voorzichtig zakken, vermijd plotselinge veranderingen in de daalsnelheid die het hydraulische systeem een schok zouden geven.
- 5) Laat de krik helemaal zakken. Bewaar de krik binnenshuis buiten het bereik van kinderen.

**WAARSCHUWING!**

Zorg ervoor dat er zich geen mensen of obstakels onder het voertuig of in de bijna laten zakken.



## 4. Ontploffte



Originele gebruikershandleiding – AREBOS hydraulische krik 3 ton

Delen -Nee.	Omschrijving:	De el e-Nee.	Omschrijving:	Delen -Nee.	Omschrijving:	Delen -Nee.	Omschrijving:
1	Zadel	23	Montage van de linker zijplaat	45	Wasmachine	67	Schroef
2	Montage van de hefarm	24	Montage van de rechter zijplaat	46	Drosselventil	68	Stalen kogel
3	Radius-Verbinden	25	Lijst-Spanschroef	47	Lente	69	Reservoir
4	Slot wasmachine	26	Zekering wasmachine	48	Aftapkraan	70	Filter
5	Slot wasmachine	27	Moeder	49	o - Bellen	71	Grip mouw
6	De Assemblage van de kernbuis	28	Bout	50	Zeshoekige versnelling oefening	72	Speld
7	Terugkeer van de lente	29	Zekering wasmachine	51	Wasmachine	73	Uitrusting
8	Halster	30	Lager	52	Wasmachine	74	Hendel van de ontlastklep
9	Voorwiel	31	Bear Caster Montage	53	Basis	75	Zeskantige moer dun
10	Vooras	32	Moeder	54	Schroef	76	Unterlegschei zijn
11	Wasmachine	33	Stamper	55	Back-up wasmachine	77	Halster
12	Borgring	34	Stopcontact afdekking	56	o - Bellen	78	Bout
13	Frame spoorstang	35	Back-up wasmachine	57	Stalen kogel	79	Griffioen-I
14	Slot wasmachine	36	U-Cup Afdichting	58	Stalen kogel	80	Handgreepknop "Vergrendelen"
15	Moeder	37	Borgring	59	Beschermende schroef	81	Handvat -II
16	Radius-Link- Bolzen	38	Bovenste moer	60	Schroef veiligheidsklep	82	Handvat handvat
17	Slot wasmachine	39	o - Bellen	61	De veer van het veiligheidsventiel	83	Griffsperrblo k
18	Moeder	40	Kanton Keilring	62	Ventiel	84	Pedaal lassen assemblage
19	Grip huls schraper - links	41	Cilinder	63	Stalen kogel	85	Pedaal
20	Slot wasmachine	42	Steunring	64	Pomp zuiger	86	Schroef
21	Greephuls schroef e - rechts	43	o - Bellen	65	Back-up wasmachine	87	Unterlegschei be

22	Terugkeer van de lente	44	Oliekeerring	66	o - Bellen	88	Postzegel
----	------------------------	----	--------------	----	------------	----	-----------

## 5. Onderhoud van de bus

- Als u de krik wilt opbergen, laat u de krik in de laagste stand zakken en sluit u de aftapkraan.
- Houd de krik schoon. Smeermiddelen moeten om de drie maanden op alle bewegende delen worden aangebracht.
- Controleer regelmatig het oliepeil.
- Gebruik alleen hydraulische olie van hoge kwaliteit.
- Controleer de pompzuiger en plunjer regelmatig op tekenen van corrosie.
- **Let op:** De levensduur van het product van 5 jaar mag niet worden overschreden vanwege tekenen van slijtage om een veilig gebruik van het product te garanderen. Deze levensduur is gebaseerd op correct en correct gebruik.

## 6. Probleemoplossing

**WAARSCHUWING: GEBRUIK GEEN BESCHADIGD OF DEFECT STOPCONTACT.**

PROBLEEM	MOGELIJKE OORZAAK	REMEDIË
Krik tilt de last niet op	<ol style="list-style-type: none"> <li>1) Overladen</li> <li>2) Laag oliepeil</li> <li>3) Aftapkraan niet goed gesloten</li> <li>4) Lucht in het systeem</li> <li>5) Zuigerstang werkt niet</li> </ol>	<ol style="list-style-type: none"> <li>1) Zorg voor een stopcontact met voldoende capaciteit</li> <li>2) Oliepeil bijvullen</li> <li>3) Controleer en sluit de klep</li> <li>4) Open de aftapkraan en pomp de hendel een paar keer. Sluit de klep en herhaal</li> <li>5) Reinigen en vervangen van olie</li> </ol>
Jack tilt niet hoog genoeg of voelt "sponsachtig" aan	<ol style="list-style-type: none"> <li>1) Oliepeil te hoog of te laag</li> <li>2) Lucht in het systeem</li> <li>3) Aftapkraan niet gesloten</li> </ol>	<ol style="list-style-type: none"> <li>1) Vul overtollige olie bij of verwijder deze</li> <li>2) Open de aftapkraan en pomp de hendel een paar keer. Sluit de klep en herhaal</li> <li>3) Controleer en sluit de klep</li> </ol>
Jack tilt slecht op	<ol style="list-style-type: none"> <li>1) Storing pompklep</li> <li>2) Olie is vuil</li> <li>3) Lucht in het systeem</li> </ol>	<ol style="list-style-type: none"> <li>1) Kleppen reinigen</li> <li>2) Olie verversen</li> <li>3) Open de aftapkraan en pomp de Pak een paar keer vast. Sluit de klep en herhaal</li> </ol>
Lifter tilt op maar houdt geen last vast	<ol style="list-style-type: none"> <li>1) Aftapkraan gedeeltelijk open</li> <li>2) Vuil op klepzittingen</li> <li>3) Lucht in het systeem</li> </ol>	<ol style="list-style-type: none"> <li>1) Controleer en sluit de klep</li> <li>2) Krikje laten zakken, klep sluiten. Plaats uw voet op het voorwiel en trek de hefarm met de hand tot zijn volledige hoogte omhoog. Open de aftapkraan naar de onderarm</li> </ol>

		3) Open de aftapkraan en pomp de hendel een paar keer. Sluit de klep en probeer het opnieuw.
Krik kan niet volledig worden neergelaten	<ol style="list-style-type: none"> <li>1) Apparaat moet worden gesmeerd</li> <li>2) Zuigerstang verbogen of beschadigd</li> <li>3) Lucht in het systeem</li> <li>4) Aftapkraan gedeeltelijk gesloten</li> <li>5) krikkenveer beschadigd, of hing rond.</li> </ol>	<ol style="list-style-type: none"> <li>1) Smeer alle externe bewegende delen</li> <li>2) Vervang de stang als deze defect is</li> <li>3) Open de aftapkraan en pomp de hendel een paar keer. Sluit de klep en herhaal</li> <li>4) Bediening en volledig open aftapkraan</li> <li>5) Vervang de veer als deze gebroken is</li> </ol>
Jack verlaagt zichzelf helemaal niet	1) Aftapkraan gesloten	1) Controle en volledig open afvoerlemp

## 7. Specificaties

<b>Model</b>	<b>AR-HE- RWH3F</b>
Max. Laadvermogen	3000 KG
Min. hoogte van het zadel	Lengte 130 mm
Max. hoogte van het zadel	Dikte 508 mm
Diameter van het zadel	Dikte 110 mm
Diameter voorwiel	Dikte 88 mm
Diameter achterwiel	Dikte 58 mm
Materiaal	Staal
Lengte van het handvat	104 cm
Nettogewicht	33.45 kg
Omvang van de levering	1x krik (met handvat/wielen) 1x voetpedaal 2x rubberen pads 1x Gebruiksaanwijzing

## 8. Milieuvriendelijke afvoer

**Waarschuwing: Verstikkingsgevaar!** Verpakkingsmateriaal is gevaarlijk voor kinderen. Laat kinderen nooit met verpakkingsmateriaal spelen.

### 8.1 Verwijdering en verpakking

- De verpakking van uw apparaat is gemaakt van materialen die nodig zijn om een effectieve bescherming tijdens het transport te garanderen. Deze materialen zijn volledig recyclebaar en verminderen daardoor de impact op het milieu. Gooi de verpakking weg in een container voor recyclebare materialen.

### 8.2 Afvoer van oude apparatuur

- Afgedankte apparatuur moet worden afgevoerd in overeenstemming met de richtlijnen en voorschriften van de plaatselijke afvalverwerkingsautoriteit. Neem contact op met uw lokale overheid voor het adres van het dichtstbijzijnde recyclingcentrum en lever uw apparaat daar in.

**Onze klantenservice: Tel. +931 90 80 3000**

**Telefax: +49 (0) 931 4523 2799 / E-mail: [info@arebos.de](mailto:info@arebos.de)**

Kantooradres: Canbolat Vertriebs GmbH • Gneisenaustraße 10-11 • 97074 Würzburg

**Het retouradres** vindt u in het impressum: [https:// www.arebos.de/impressum/](https://www.arebos.de/impressum/)

## EG-verklaring van overeenstemming

Wij, de

Canbolat Vertriebs GmbH, Gneisenaustraße 10-11, 97074 Würzburg, Duitsland

Wij verklaren hierbij dat de hieronder beschreven apparatuur op grond van hun ontwerp en constructie en in de versies die wij op de markt brengen, voldoet aan de relevante essentiële gezondheids- en veiligheidseisen van de EU-richtlijnen.

Naam van het product: Hydraulische krik 3T

Modelnummer: AR-HE-RWH3F

Productnummer: 4252023112260

Als het apparaat zonder onze toestemming wordt gewijzigd, verliest deze conformiteitsverklaring haar geldigheid.

Getest volgens EU-norm / richtlijnen:

EN1494:2000+A1

AfPS GS 2019:01 PA

Machinerichtlijn: 2006/42/EG

Datum/handtekening Fabrikant/Locatie: Würzburg, 5 januari 2023



Handtekening:

Dipl.-Inform. (Univ.) Korhan Canbolat, Gedelegeerd Bestuurder

Weergave van deze gebruiksaanwijzing/technische gegevens: Dipl.-  
Inform. (Univ.) Korhan Canbolat, Gedelegeerd Bestuurder

Kantoor adres:

Canbolat Vertriebs GmbH

Gneisenaustraße 10-11

D-97074 Würzburg

Het retouradres vindt u in het impressum: [https:// www.arebos.de/impressum/](https://www.arebos.de/impressum/)

btw-identificatienummer: DE 263752326

De rechtbank van registratie is Würzburg,

HRB 10082 WEEE Reg.-Nr. DE 61617071

# AREBOS

## Schragen 3T

AR-HIJ-UB 3



Volg alle veiligheidsmaatregelen in deze gebruikershandleiding om een veilig gebruik te garanderen.

Bedankt voor uw vertrouwen in AREBOS.

# Inhoudsopgave

<b>1. Veiligheid</b> .....	<b>3</b>
1.1 Veiligheidstekens.....	3
1.2 Veiligheidsmaatregelen.....	3
<b>2. Product</b> .....	<b>5</b>
<b>3. Specificaties</b> .....	<b>6</b>
<b>4. Dienst</b> .....	<b>6</b>
<b>5. Onderhoud</b> .....	<b>7</b>
<b>6. Instructies voor verwijdering</b> .....	<b>7</b>
6.1 Verwijdering van verpakkingen.....	7
6.2 Verwijdering van oude apparatuur .....	7
<b>Afdruk</b> .....	<b>8</b>



Lees en bewaar deze handleiding. Lees deze gebruikershandleiding aandachtig door voordat u dit product gebruikt. Bescherm uzelf en anderen door alle veiligheidsinformatie, waarschuwingen en voorzorgsmaatregelen op te volgen. Het niet opvolgen van de instructies kan leiden tot persoonlijk letsel en/of schade aan het product of eigendommen. Bewaar de instructies voor toekomstig gebruik.

## 1. Veiligheid

### 1.1 Veiligheidstekens



**Waarschuwing!** Lees de veiligheidsinstructies aandachtig door. Het niet in acht nemen van veiligheidsmaatregelen kan leiden tot ernstig letsel of schade. Bewaar de gebruiksaanwijzing op een veilige plaats.



**Waarschuwing!** Gevaar voor verbrijzeling van uw handen!



**Waarschuwing!** Gebruik het artikel met de nodige voorzichtigheid

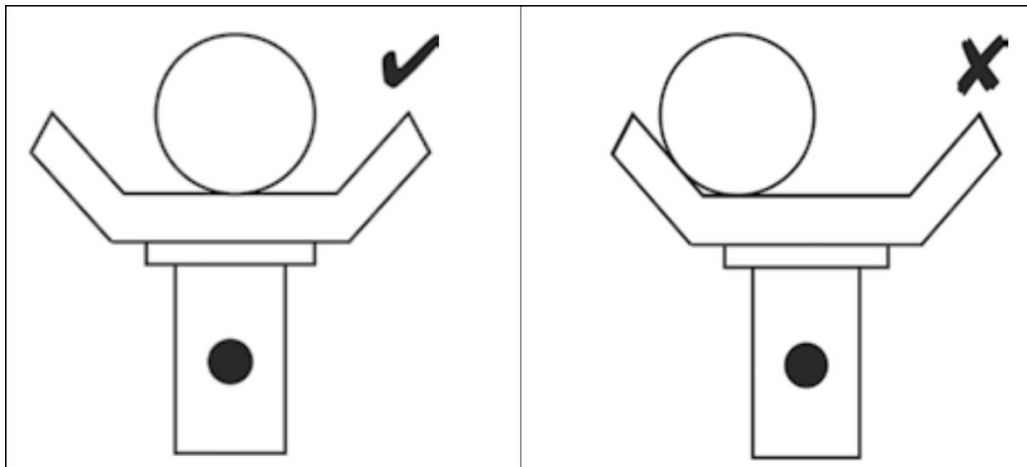
### 1.2 Veiligheidsmaatregelen

#### WAARSCHUWING!

- Overbelast de schragen niet boven de nominale capaciteit.
- Een overbelasting kan leiden tot beschadiging of uitval van de schragen.
- Plaats de last alleen in het midden van de kruk/het zadel.
- Gebruik statieven altijd paarsgewijs op een harde, vlakke ondergrond die de belasting kan dragen.
- Niet gebruiken op teerarmacadam.
- Het gebruik van statieven op andere oppervlakken dan harde, vlakke oppervlakken kan leiden tot instabiliteit van de belasting en mogelijk belastingsverlies.
- Het niet opvolgen van deze instructies kan leiden tot schade aan assteunen, verlies van lading met materiële schade, ernstig persoonlijk letsel of overlijden.

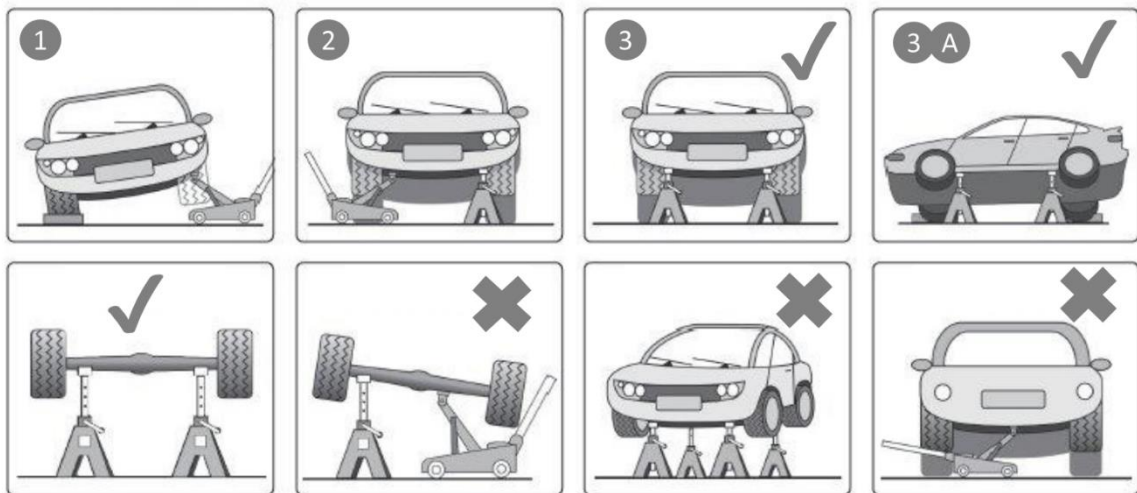
#### GEVAAR!

- **Het is erg belangrijk om ervoor te zorgen dat u het voertuig (of een andere lading) langzaam en voorzichtig laat zakken naar het midden van de kruk/het zadel van de assteunen.**



- Gebruik alleen zoals aangegeven door de fabrikant.
- Er mogen geen wijzigingen of aanpassingen aan dit product worden aangebracht.
- Zorg ervoor dat de belasting de maximale capaciteit per paar die op de schraag staat aangegeven, niet overschrijdt.
- Gebruik niet meer dan één paar statieven aan de voor-, achter- of zijkant van het voertuig. Gebruik in paren.
- Toepassing op een harde, vlakke ondergrond, bijv. beton. Niet gebruiken op oneffen oppervlakken of asfalt.
- Veilige vaste wielen in contact met de grond. Voordat u de steunen opkrikt en plaatst, moet u de handrem van het voertuig aantrekken (zet de automaat op "Park").
- Zorg ervoor dat elke standaard stevig onder een verstevigd punt op het voertuig is geplaatst. Raadpleeg de handleiding van de voertuigfabrikant voor meer informatie. Zorg ervoor dat het in hoogte verstelbare vergrendelingsmechanisme volledig is gepositioneerd voordat u de schraag belast.
- Zorg ervoor dat de lading gecentreerd is op het zadel en dat het gewicht door de verticale as van de standaard wordt geleid.
- Wees vooral voorzichtig bij het werken met een driewielig voertuig of aanhangwagen. Raadpleeg voor meer informatie de instructies van de voertuigfabrikant.
- Zodra het voertuig is ondersteund, moet u ervoor zorgen dat het voertuig en de standards stabiel staan voordat u begint te werken. Zorg ervoor dat het voertuig niet kan bewegen voordat u met de werkzaamheden begint.
- Voordat u met werkzaamheden begint of onder het voertuig gaat, moet u een risicobeoordeling uitvoeren. Zorg ervoor dat een verantwoordelijke persoon op de hoogte is van het werk dat gedaan moet worden.
- Inspecteer de standards voor elk gebruik. Gebruik het NIET als ze tekenen van schade vertonen. NIET gebruiken als het vermoeden bestaat dat ze overbelast zijn.

- Gebruik GEEN schragen op de snelweg of ergens anders als dit als onveilig wordt beschouwd.
- Duw of draai het voertuig/de lading NIET terwijl deze op standaards staat.
- Meng GEEN componenten tussen standaards. Alleen inbegrepen.
- Laat kinderen of dieren NIET toe in de buurt van een voertuig dat op schragen geparkeerd staat.
- Laat een voertuig NIET achter op een asstandaard in een gebied dat als een gevaar voor anderen of eigendommen kan worden beschouwd.
- **VOLG STAP 1, 2 EN 3 OM HET VOERTUIG/DE LADING CORRECT OP ASSTEUNEN TE PLAATSEN.**



## 2. Product

Explosieve visie	Deel	Onderdeelnaam
	1	Rubberen pad
	2	Kolom
	3	Middelste buis
	4	Borgpen
	5	Ketting
	6	Kettingblad
	7	Wasmachine
	8	Schroef

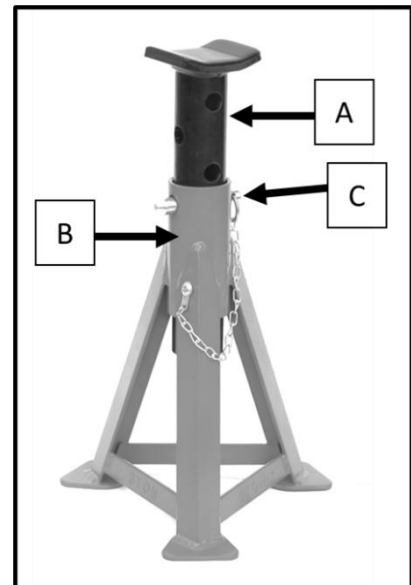
### 3. Specificaties

- Wij behouden ons het recht voor om wijzigingen aan te brengen.

<b>Model</b>	AR-HE-UB3
<b>Capaciteit</b>	3000 kg
<b>Min. HOOGTE (zonder zadeldekje)</b>	Dikte 295 mm
<b>Max. HOOGTE (zonder zadeldek)</b>	Dikte 438 mm
<b>Min. HOOGTE (met zadeldekje)</b>	Dikte 299 mm
<b>Max. HOOGTE (met zadeldekje)</b>	Dikte 442 mm
<b>Nettogewicht</b>	5.62 kg
<b>Statistieken</b>	254 mm x 223 mm x 295-442 mm

### 4. Dienst

- Maak uzelf vertrouwd met het product. Controleer of de statieven in goede staat verkeren en of er geen schade is ontstaan tijdens het transport. Steek de middenzuil (A) in de middenbuis (B), stel de gewenste hoogte in en steek de borgpen (C) erin.
- Zorg ervoor dat de maximale belasting niet hoger is dan 3 ton.
- Aanbevolen steunpunten vindt u in de instructies van de voertuigfabrikant. Controleer of de wissels in goede staat zijn.
- Zorg ervoor dat de rem van het voertuig is ingeschakeld (of in de parkeermodus staat) en dat de wielen bekneld zitten.
- Pas de hoogte van de standaard aan het verhoogde voertuig aan.
- Controleer of de borgpen correct door de middenkolom en uit de andere kant is geduwd en plaats vervolgens de standaards onder het voertuig op de door de voertuigfabrikant aanbevolen punten.
- Laat de lading voorzichtig en langzaam op de standaards zakken. Zorg ervoor dat de steunpunten zich in het midden van het zadel bevinden en controleer of de statieven stabiel staan en niet gekanteld zijn. Zorg er ook voor dat er zich geen voorwerpen of personen bevinden die het veilig laten zakken van het voertuig op de tribune kunnen belemmeren.
- Om de standaard te verwijderen, staat de krik lichtjes zodat de standaard kan worden verwijderd.
- Houd na gebruik de middelste kolom (B) vast bij het verwijderen van de borgpen (C). Anders kan de middenkolom vrij door de hoofdmiddenbuis vallen, wat gevaarlijk kan zijn.



**WAARSCHUWING!**

- **Zorg ervoor dat u alle instructies zorgvuldig opvolgt. Het niet in acht nemen van deze waarschuwingen kan leiden tot schade, ernstig letsel of overlijden.**

## 5. Onderhoud

- Controleer de statieven op visuele gebreken zoals krassen, scheuren, ontbrekende of beschadigde onderdelen. Als u schade opmerkt, gebruik het stopcontact dan niet.

**WAARSCHUWING! Elke standaard die op enigerlei wijze beschadigd lijkt te zijn, moet onmiddellijk buiten gebruik worden gesteld.**

- Vervang defecte onderdelen onmiddellijk door contact op te nemen met de verkoper.
- Zorg ervoor dat de borgpennen in goede staat verkeren.
- Vanwege de mogelijke gevaren die aan deze standaards zijn verbonden, mag u de standaards of componenten niet verkeerd gebruiken of wijzigen.
- Het is de verantwoordelijkheid van de Standhouder om ervoor te zorgen dat de Exploitant deze instructies heeft gelezen en dat de Exploitant bekend is met het gebruik en de beperkingen van de Kraampjes.

## 6. Instructies voor verwijdering

### 6.1 Verwijdering van verpakkingen

- Neem de richtlijnen en normen in acht die in uw regio gelden voor de juiste verwijdering van verpakkingen. Voor een deel kan de verpakking uit plastic zakken bestaan - zorg ervoor dat u extra voorzichtig bent om ervoor te zorgen dat dit niet buiten het bereik van kinderen is. Er bestaat verstikkingsgevaar!

### 6.2 Verwijdering van oude apparatuur

- Apparatuur moet worden afgevoerd in overeenstemming met de regels en voorschriften van de plaatselijke afvalverwerking.
- Aan het einde van de lange levensduur van uw artikel, dient u de waardevolle grondstoffen weg te gooien voor een correcte verwijdering, zodat een goede recycling kan plaatsvinden. Als u niet zeker weet hoe u verder moet, helpen de plaatselijke afvalverwerkingsbedrijven of recyclingcentra u graag verder.

**Onze klantenservice: +49 (0) 931-45232700**

Canbolat Vertriebs GmbH • Gneisenaustraße 10-11 • 97074 Würzburg

## Afdruk

Naam van het product: Arebos-asstapel 3t (paar)  
Basis informatie Model: AR-HE-UB3  
Artikelnummer: 4252023112277

Als het product een wijziging heeft die wij niet autoriseren, verliest deze verklaring zijn geldigheid.

Datum/handtekening/locatie van de fabrikant:  
23.12.2022

Würzburg,



Identificatie van de ondertekenaar:  
Korhan Canbolat, hoofd van het bedrijf

Gemachtigde vertegenwoordiger voor de technische documentatie:  
Korhan Canbolat

**Kantoor adres:**  
Canbolat Vertriebs GmbH  
Gneisenaustraße 10-11  
D-97074 Würzburg

Het retouradres vindt u in het impressum: <https://www.arebos.de/impressum/>

BTW-identificatienummer: DE 263752326 Registratierechtbank is Würzburg, HRB 10082WEEE Reg.-  
Nr. DE 61617071