

Original brugervejledning - AREBOS hydraulisk donkraft 3 ton

AREBOS

Hydraulisk donkraft 3 T

AR-HE-RWH3F



Følg alle sikkerhedsforanstaltninger i denne brugsanvisning for at sikre sikker brug.



Tak for din tillid til AREBOS.

Indholdsfortegnelse

1. Sikkerhed	3
1.1 Forklaring af symbolerne.....	3
1.2 Generelle sikkerhedsinstruktioner	3
2. Oprette	5
2.1 Produktoversigt	5
2.2 Inspektion før brug.....	5
2.3 Fastgørelse af håndtaget.....	5
3. Virkemåde.....	6
3.1 Udblødning af systemet/påfyldning af olien.....	6
3.2 Tilsætning af hydraulikolie	7
3.3 Løft og sænkning	8
3.3.1 Løft.....	8
3.3.2 Sænkning	9
4. Udsigt over eksplosionen	10
5. Vedligeholdelse af donkraften	12
6. Fejlfinding	12
7. Tekniske specifikationer	13
8. Miljøvenlig bortskaffelse	13
8.1 Bortskaffelse og emballering.....	13
8.2 Bortskaffelse af gammelt udstyr	14
EF-overensstemmelseserklæring	14

Tak fordi du valgte vores produkt. Læs brugsanvisningen omhyggeligt, før du bruger produktet første gang. Hvis du giver produktet til en tredjepart, skal disse instruktioner leveres med det. Opbevar brugsanvisningen til fremtidig reference. Tegningerne i denne vejledning stemmer muligvis ikke overens med de fysiske objekter. Se venligst de fysiske objekter.

1. Sikkerhed

1.1 Forklaring af symbolerne



En CE-mærkning kan bruges til at angive, at et produkt overholder lovbestemmelserne i europæiske juridiske standarder og derfor kan handles inden for Det Europæiske Fællesskab.



Advarsel! Læs sikkerhedsinstruktionerne omhyggeligt. Manglende overholdelse af sikkerhedsforanstaltninger kan resultere i alvorlig personskade eller skade. Opbevar brugsanvisningen et sikkert sted.



Vær forsigtig, når du bruger dette produkt.



Advarsel! Der er risiko for at klemme dine hænder.



Dette produkt er testet og certificeret af TÜV Rheinland. Symbolet "GS" står for testet sikkerhed. Produkter mærket med dette symbol overholder kravene i produktsikkerhedsloven (ProdSG).

www.tuv.com
ID 1111265036

1.2 Generelle sikkerhedsinstruktioner

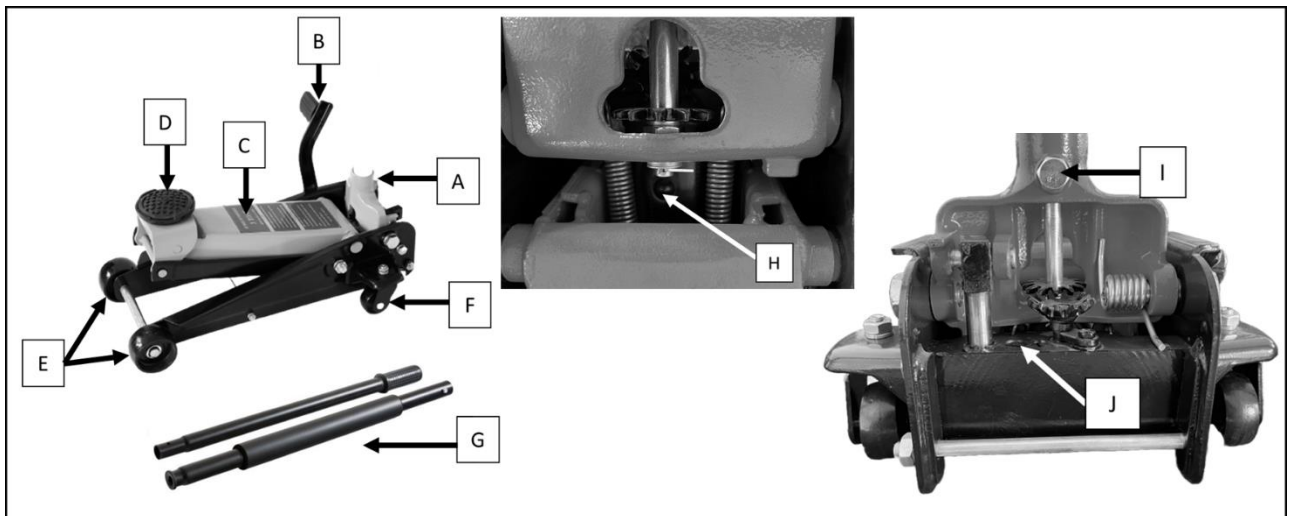
- Denne donkraft er kun beregnet til løft af køretøjer og skal understøttes af et passende hjælpemiddel, såsom et stativ.
- Sørg for, at det løftede køretøj er fastgjort til donkraften.

- Brug ikke donkraften, mens folk er i køretøjet eller læner sig mod køretøjet.
- Den tilladte belastning må ikke overskrides.
- Brug ikke andre forlængere end dem, der er fastgjort til stikkontakten.
- Brug sikkerhedsbriller og holdbare arbejdshandsker under brug.
- Brug kun donkraften på en solid overflade, der kan bære belastningen.
- Sørg for, at donkraften er i midten og stabil med sin støttesadel under objektet og ankerpunktet.
- Du skal sørge for, at sikkerhedsanvisningerne og -etiketterne altid er tydeligt synlige og ikke snavsede.
- Læs den medfølgende vejledning omhyggeligt inden brug.
- Manglende overholdelse af disse anvisninger kan medføre beskadigelse af elevatoren og/eller køretøjet og/eller en person.
- Denne vejledning bør opbevares et sikkert sted, så den kan bruges og/eller vedligeholdes på et senere tidspunkt.
- Denne donkraft er fyldt med hydraulikolie af høj kvalitet. Brug egnet hydraulikolie ved ekstremt lave temperaturer. Brug kun olie af høj kvalitet. Undgå at blande forskellige olier. Brug aldrig bremsevæske, alkohol, rengøringsmidler, turbineolie, transmissionsolie, motorolie eller glycerin eller forurenede olier. Sidstnævnte kan beskadige donkraften eller forringe dens funktion.
- Juster aldrig justeringsskruerne på hydraulikaggregatet.
- Operatøren skal observere løfteanordningen og byrden under alle bevægelser.
- Det er ikke tilladt at arbejde under den løftede last, før den er sikret med passende midler.
- Denne donkraft er kun til løft og er ikke beregnet til at løfte mennesker.
- Den hydrauliske donkraft kunne ikke betjenes i farlige områder og under vanskelige forhold, såsom ekstreme klimaer, fryseapplikationer og stærke magnetfelter.
- Den hydrauliske donkraft kunne ikke bruges i potentielt eksplosive atmosfærer, f.eks. i miner.
- Vær forsigtig, når du håndterer belastninger, hvis art kan føre til farlige situationer, såsom smeltet metal, syrer, radioaktive materialer, især sprøde ladninger.
- Det A-vægtede lydtrykniveau for dette produkt er mindre end 70 dB(A).
- Måske kunne resterende risici, der ikke er angivet på etiketten, bibeholdes; Brug altid personlige værnemidler under brug.
- Produktet må ikke anvendes på søgående skibe.
- Må ikke anvendes til flyformål.
- Beholderen er konstrueret til at fungere ved nominel belastning i et temperaturområde fra -20 °C til +50 °C.

- Der må ikke foretages ændringer, der påvirker donkraftens overensstemmelse med standarden EN 1494 eller de væsentlige krav i maskindirektivet 2006/42/EF.
- VIGTIG! Før første brug: Kontroller hydraulikvæskenniveauet og fyld om nødvendigt til 1/4" under påfyldningsporten. Test stikket grundigt for korrekt drift. Hvis det ikke fungerer korrekt, skal du tømme hydrauliksystemet.
- Donkraften skal betjenes af en ekstra person for at reducere den manuelle kraft på håndtaget.
- Varen må ikke komme i direkte kontakt med fødevarer.

2. Oprette

2.1 Produktoversigt



- | | |
|-----------------------------|------------------------------------|
| A. Håndtag stik | H. Olietætningskrue |
| B. Fodpedal | I. Knurled knap |
| C. Løftarm | J. Sikkerhedsoverbelastningsventil |
| D. Sadel | |
| E. Forhjul | |
| F. Baghjul | |
| G. Håndtag (øverste + bund) | |

2.2 Inspektion før brug

- Donkraften skal kontrolleres for olielækager og/eller løse, beskadigede eller manglende dele før hver brug.
- Ejeren/brugeren skal altid sikre, at reparationer kun kan udføres af en egnet professionel eller autoriseret forhandler.

2.3 Fastgørelse af håndtaget

- Saml håndtaget (G) ved at skubbe de to dele sammen og dreje dem, indtil låsestiften klikker på plads.

- Slip den riflede knap delvist, indtil håndtaget (G) glider helt ind i basen (A).
- Stram den riflede knap (I) for at låse håndtaget.

Før første brug

- Før du bruger donkraften, skal du skylle hydraulikkredsløbet for at fjerne mulig luft i systemet ved at dreje håndtaget mod uret for at åbne afløbsventilen og pumpe 15 til 20 gange. I slutningen af det sidste nedadgående slag skal du lukke ventilen igen ved at dreje håndtaget med uret.
- Påfør et par dråber hydraulisk donkraftolie på pumpestemplet og pumpehåndtaget flere gange for at fordele olien. Smør bevægelige dele grundigt.

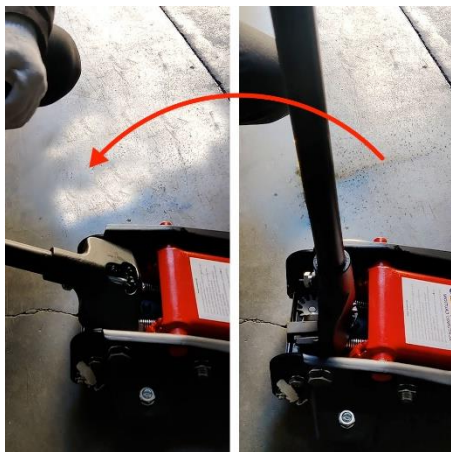
3. Virkemåde

3.1 Udblødning af systemet/påfyldning af olien

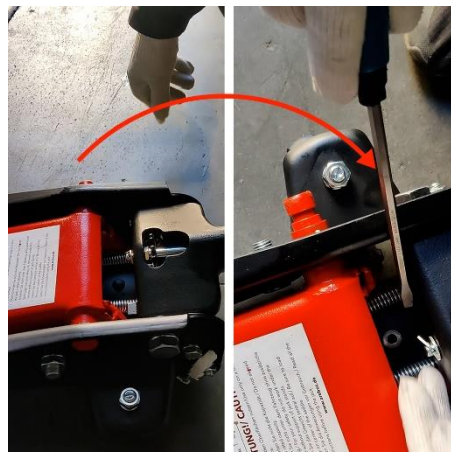
FØR HVER BRUG, ELLER NÅR DONKRAFTENS EFFEKT FALDER,

Kontroller, at der er for meget luft og det korrekte hydraulikvæskniveau i donkraften. Hvis donkraften ikke ser ud til at fungere korrekt, kan det være nødvendigt at fjerne overskydende luft fra hydrauliksystemet som følger:

1. Fold håndtaget helt tilbage

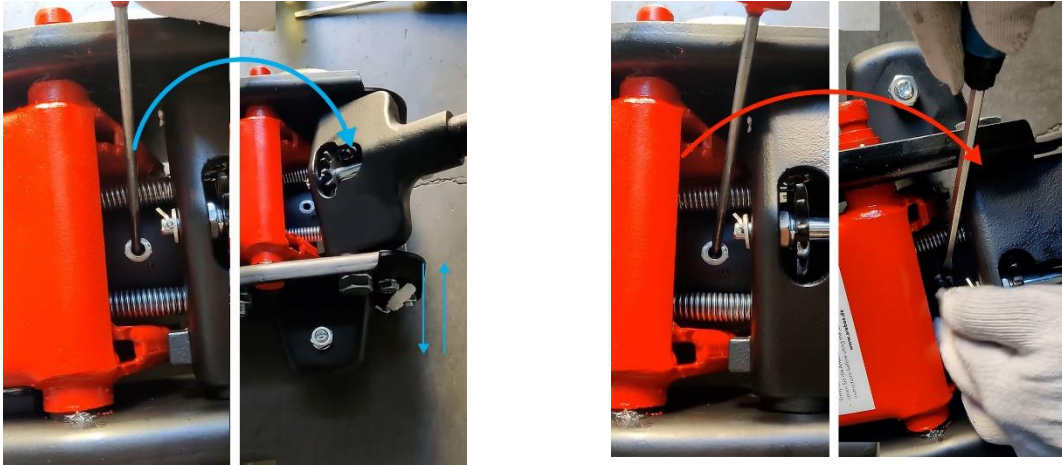


2. Løsn skruen for at fylde olien ved hjælp af en skruetrækker



3. Fyld op med hydraulikolie og pump med håndtaget et par gange for at frigive overskydende luft

4. Påfyld olien, og forsegl olieindløbsstikket



VIGTIG!

Efter blødning af donkraften skal du teste donkraften for korrekt betjening før faktisk brug.

- 1) Hvis donkraften ikke ser ud til at fungere korrekt efter blødning, må du ikke bruge den, før den er blevet repareret af en kvalificeret servicetekniker.

3.2 Tilsætning af hydraulikolie

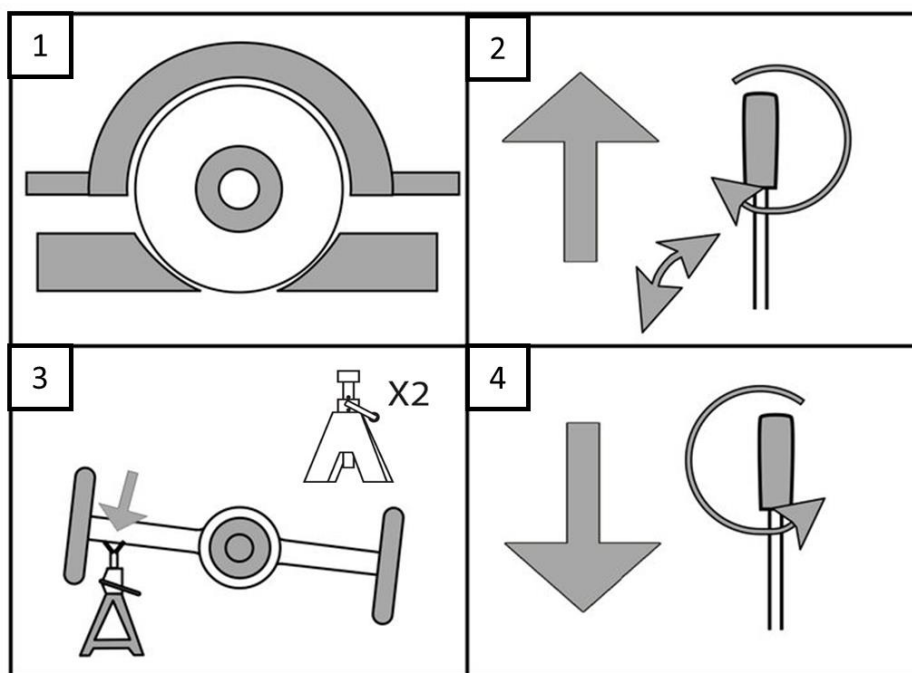
- 1) For at kontrollere oliestanden skal du sænke donkraften helt og fjerne olietætningskraven (H).
- 2) Tilsæt om nødvendigt langsomt jackolie af høj kvalitet, indtil væsken er 1/4 under påfyldningshalsens øverste kant.

Seddel

Brug kun hydraulisk donkraftolie.

Rør ikke ved håndtaget, når du fylder hydraulikolie op.

3.3 Løft og sænkning



3.3.1 Løft

- 1) Parker køretøjet sikkert på en plan, flad, fast overflade og væk fra modkørende trafik. Sluk for køretøjets motor. Indstil køretøjets gearkasse til tilstanden "PARK" (for automatisk) eller til det laveste gear (for manuel gearkasse). Juster køretøjets nødbremse. Lås derefter de hjul, der ikke er løftet (fig.1).
- 2) Drej langsomt håndtaget mod uret for at sænke donkraften. Når donkraften er sænket helt, skal du dreje håndtaget fast med uret.
- 3) Placer forsigtigt donkraften under det ankerpunkt, der anbefales af bilproducenten. (Se bilproducentens instruktionsbog for rammens fastgørelsespunkt.)
- 4) Pump håndtaget, indtil toppen af sadlen (D) næsten har nået køretøjets ankerpunkt. Placer sadlen direkte under køretøjets fastgørelsespunkt.
- 5) For at løfte køretøjet skal du pumpe håndtaget eller trykke på fodpedalen (B). Brug jævne, fulde strøg (fig. 2).
- 6) Vælg passende donkraftstativer med den passende kapacitet. Juster donkraftstativerne til samme højde i henhold til producentens anvisninger, og sørg for, at de aktiveres sikkert.
- 7) Placer donkraftens stativer under de støttestrukturer, der anbefales af bilproducenten (fig. 3).

VIGTIG!

Sørg for, at køretøjets støttestrukturer sidder helt i de to donkraftstativer. Brug et matchende par donkraftstativer pr. køretøj til kun at understøtte den ene ende.

- 8) Drej langsomt håndtaget mod uret for at sænke køretøjet ned på donkraftstativerne (fig. 4).
- 9) Når køretøjet sidder helt på donkraften, sænkes donkraften langsomt yderligere, indtil den er helt sænket.

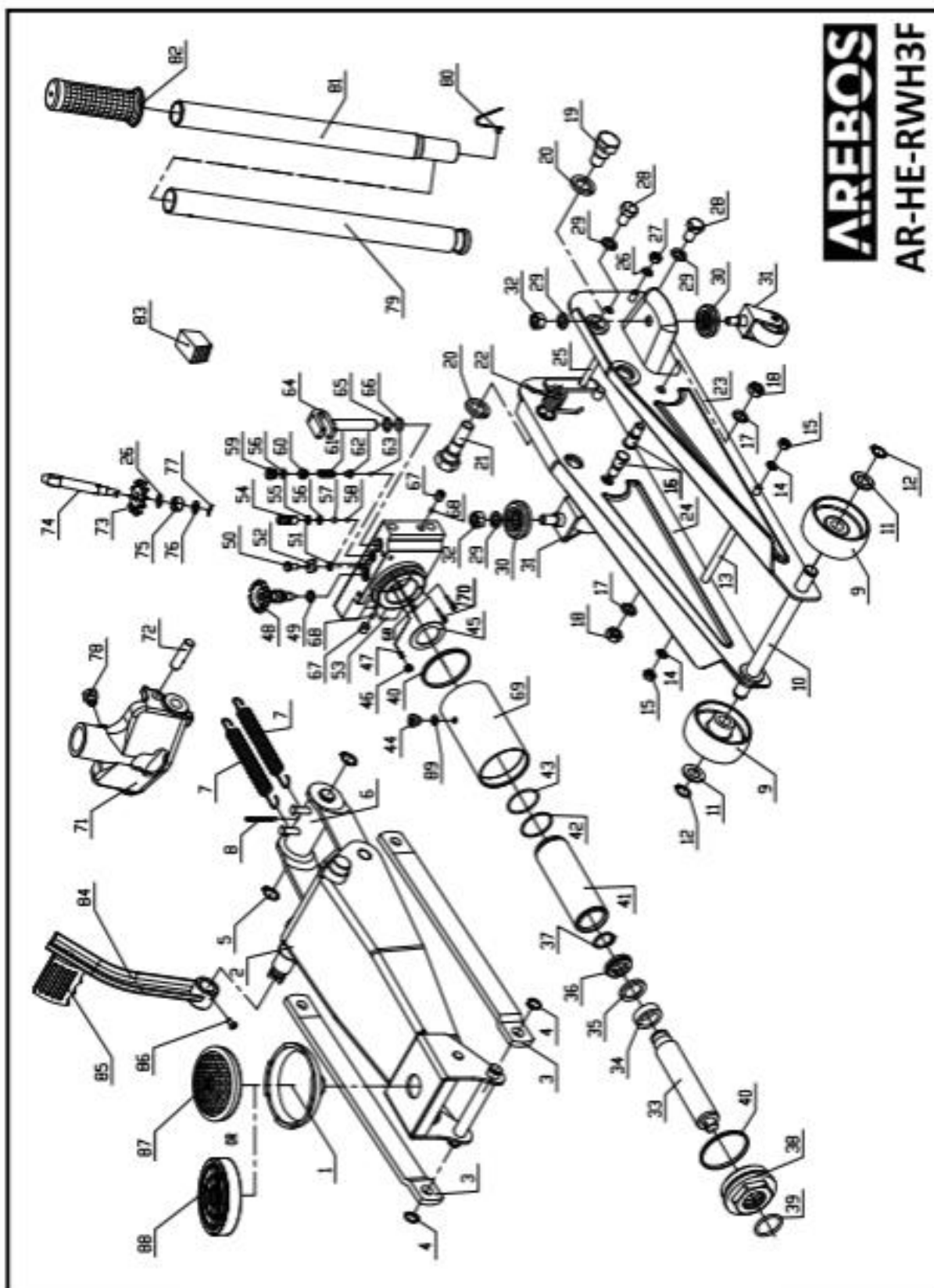
3.3.2 Sænkning

- 1) Fjern forsigtigt alt værktøj, dele osv. under køretøjet.
- 2) Placer donkraftens sadel under ankerpunktet. Drej udløserknappen fast med uret, og løft køretøjet højt nok til at frigøre donkraftstativerne (fig. 2).
- 3) Hvis du bruger akselstativer, skal du løfte donkraften højt nok til, at stativerne let kan fjernes. Fjern forsigtigt donkraftstativerne.
- 4) Drej langsomt udløserknappen mod uret for at sænke køretøjet til jorden (fig. 4). Sænk forsigtigt, undgå pludselige ændringer i nedstigningshastigheden, der ville lægge en stødbelastning på hydrauliksystemet.
- 5) Sænk stikket helt. Opbevar donkraften indendørs utilgængeligt for børn.

ADVARSEL!

Sørg for, at der ikke er nogen mennesker eller forhindringer under køretøjet eller på vej til nedstigningen.

4. Udsigt over eksplosionen



Original brugervejledning - AREBOS hydraulisk donkraft 3 ton

Varen num mer.	Beskrivelse	Vare num mer.	Beskrivelse	Varen num mer.	Beskrivelse	Varen num mer.	Beskrivelse
1	Sadel	23	Venstre sideplade	45	Vaskemaskine	67	Skrue
2	Løftearm samling	24	Montering af højre sideplade	46	Drosselventil	68	Stålkugle
3	Radius-forbindelse	25	Ramme bindestang	47	Forår	69	Reservoir
4	Lås vaskemaskine	26	Lås vaskemaskine	48	Afløbsventil samling	70	Filter
5	Lås vaskemaskine	27	Mor	49	O - Ring	71	Greb ærme
6	Samling af kernerør	28	Bolt	50	Sekskantskrue	72	Skrue
7	EFRU	29	Lås vaskemaskine	51	Vaskemaskine	73	Udstyr
8	Grime	30	Leje	52	Vaskemaskine	74	Håndtag til afløbsventil
9	Forhjul	31	Forsamling	53	Basis	75	Sekskant møtrik
10	Forakslen	32	Mor	54	Skrue	76	Vaskemaskine
11	Vaskemaskine	33	Pistil	55	Ekstra vaskemaskine	77	Grime
12	Fastholdelsesring	34	Fatningsdæksel	56	O - Ring	78	Bolt
13	Ramme bindestang	35	Ekstra vaskemaskine	57	Stålkugle	79	Griff-I
14	Lås vaskemaskine	36	U-forsegling	58	Stålkugle	80	Håndtag Lås-knap
15	Mor	37	Fastholdelsesring	59	Beskyttende skrue	81	Håndtag -II
16	Radius tilslutningsbolt	38	Øvre møtrik	60	Sikkerhedsventilskruer	82	Håndtag håndtag
17	Lås vaskemaskine	39	O - Ring	61	Sikkerhedsventilens fjeder	83	Håndtag låseblok
18	Mor	40	Keilring	62	Ventil	84	Pedal svejsning samling
19	Greb ærme skrue - venstre	41	Cylinder	63	Stålkugle	85	Pedal
20	Lås vaskemaskine	42	Støttering	64	Pumpe stempel	86	Skrue
21	Greb muffe skrue - højre	43	O - Ring	65	Ekstra vaskemaskine	87	Gummipude
22	Forår	44	Skrue til akseltætning	66	O - Ring	88	Gummipude
89	O-ring						

5. Vedligeholdelse af donkraften

- Hvis du vil opbevare donkraften, skal du sænke donkraften til den laveste position og lukke afløbsventilen.
- Hold stikket rent. Alle bevægelige dele skal smøres med smøremidler hver tredje måned.
- Kontroller olieniveauet regelmæssigt.
- Brug kun hydraulisk donkraftolie af god kvalitet.
- Kontroller regelmæssigt pumpens stempel og stempel for tegn på korrosion.
- **Forsigtig:** Produktets levetid på 5 år bør ikke overskrides på grund af tegn på slid for at sikre sikker brug af produktet. Denne levetid er baseret på korrekt og korrekt brug.

6. Fejlfinding

ADVARSEL: BRUG IKKE EN BESKADIGET ELLER DEFEKT STIKKONTAKT.

PROBLEM	MULIG ÅRSAG	AFHJÆLPE
Donkraften løfter ikke lasten	<ol style="list-style-type: none"> 1) Overbelastning 2) Lavt olieniveau 3) Afløbsventil ikke lukket korrekt 4) Luft i systemet 5) Stempelstang virker ikke 	<ol style="list-style-type: none"> 1) Sørg for, at du bruger stikket med tilstrækkelig Kapacitet 2) Fyld olieniveauet op 3) Kontroller og luk afløbsventilen 4) Åbn afløbsventilen, og pump håndtaget et par gange. Luk ventilen, og prøv igen 5) Rengøring og udskiftning af olien
Lifteren løfter ikke højt nok eller føles "svampet"	<ol style="list-style-type: none"> 1) Olieniveauet er for højt eller for lavt 2) Luft i systemet 3) Afløbsventil ikke lukket 	<ol style="list-style-type: none"> 1) Hæld eller fjern overskydende olie i 2) Åbn afløbsventilen, og pump håndtaget et par gange. Luk ventilen, og prøv igen 3) Kontroller og luk afløbsventilen
løfter dårligt	<ol style="list-style-type: none"> 1) Fejl i pumpeventil 2) Olie er beskidt 3) Luft i systemet 	<ol style="list-style-type: none"> 1) Rengøring af ventiler 2) Forny olie 3) Åbn afløbsventilen, og pump håndtaget et par gange. Luk ventilen, og prøv igen
Jack løfter, men holder ikke en last	<ol style="list-style-type: none"> 1) Afløbsventil delvist åben 2) Snavs på ventilsæder 3) Luft i systemet 	<ol style="list-style-type: none"> 1) Kontroller og luk afløbsventilen 2) Nedre donkraft, luk afløbsventil. Placer din fod på forhjulet og træk løftearmen op til sin fulde højde med din hånd. Åbn afløbsventilen til underarmen 3) Åbn afløbsventilen, og pump håndtaget et par gange. Luk ventilen, og prøv igen.
synker ikke helt	<ol style="list-style-type: none"> 1) Enheden skal smøres 2) Stempelstang bøjet eller beskadiget 3) Luft i systemet 4) Afløbsventil delvist lukket 5) Jack fjeder beskadiget eller unhooked. 	<ol style="list-style-type: none"> 1) Olie alle udvendige bevægelige dele 2) Udskift stangen, hvis den er brudt 3) Åbn afløbsventilen, og pump håndtaget et par gange. Luk ventilen, og prøv igen 4) Kontroller afløbsventilen, og åbn den helt 5) Udskift fjederen, hvis den er brudt

synker slet ikke	1) Afløbsventil lukket	1) Kontroller afløbsventilen, og åbn den helt
------------------	------------------------	---

7. Tekniske specifikationer

Model	AR-HE- RWH3F
Maks. belastningskapacitet for lasten	3000 KG
Min. sadlens højde	130 millimeter
Maks. sadlens højde	508 millimeter
Diameter af sadlen	110 millimeter
Forhjulets diameter	88 millimeter
Baghjulets diameter	58 millimeter
Materiale	Stål
Håndtagets længde	104 cm
Nettovægt	33,45 kg
Leveringens omfang	1x stik (med håndtag / hjul) 1x fodpedal 2x gummipude 1x Brugervejledning

8. Miljøvenlig bortskaffelse

Advarsel: Kvælningsfare! Emballagemateriale er farligt for børn. Lad aldrig børn lege med emballagemateriale.

8.1 Bortskaffelse og emballering

- Emballagen på din enhed er lavet af materialer, der er nødvendige for at sikre effektiv beskyttelse under transport. Disse materialer er fuldt genanvendelige, hvilket reducerer miljøpåvirkningen. Bortskaf emballagen i en skraldespand til genanvendelige materialer.

8.2 Bortskaffelse af gammelt udstyr

- Affaldsudstyr skal bortskaffes i overensstemmelse med retningslinjer og regler fra den lokale affaldshåndteringsmyndighed. Kontakt din lokale administration for adressen på det nærmeste genbrugscenter, og aflever din enhed der.

Vores kundeservicenummer: Tlf. Telefon: + 49 931 452 327 00

E-mail: info@arebos.de

Kontorets adresse: Canbolat Vertriebs GmbH • Gneisenaustraße 10-11 • 97074 Würzburg

Returadresse kan findes i aftrykket: <https://www.arebos.de/impressum/>

EF-overensstemmelseserklæring

Vi, den

Canbolat Vertriebs GmbH, Gneisenaustraße 10-11, 97074 Würzburg, Tyskland

erklærer hermed, at det udstyr, der er beskrevet nedenfor, i kraft af deres design og konstruktion og i de versioner, vi markedsfører, overholder de relevante væsentlige sundheds- og sikkerhedskrav i EU-direktiverne.

Produktnavn: Hydraulisk donkraft 3T

Modelnummer: AR-HE-RWH3F

Varenummer: 4252023112260

Hvis enheden ændres uden vores samtykke, mister denne overensstemmelseserklæring sin gyldighed.

Testet i henhold til EU-standard / direktiver:

EN1494:2000+A1

AfPS GS 2019:01 PAK

Maskindirektivet: 2006/42/EF

Dato/signaturproducent/placering:

Würzburg März 6, 2024



Underskrift:

Dipl.-Inform. (Univ.) Korhan Canbolat, administrerende direktør

Gengivelse af disse brugsanvisninger/tekniske data:

Dipl.-Inform. (Univ.) Korhan Canbolat, administrerende direktør

Kontorets adresse:

Canbolat Vertriebs GmbH

Gneisenaustraße 10-11

D-97074 Würzburg

Returadressen findes i aftrykket: <https://www.arebos.de/impressum/>

CVR-nummer: DE 263752326

Handelsretten Würzburg, HRB 10082

WEEE Reg.-nr. DEN 61617071