

AREBOS

LK Wagenheber

AR-HE-WH22



Befolgen Sie alle Sicherheitsvorkehrungen in dieser Bedienungsanleitung, um eine sichere Nutzung zu gewährleisten.

CE

Danke für Ihr Vertrauen in AREBOS.

Inhaltsverzeichnis

1. Sicherheitshinweise	3
1.1 Symbolerklärung	3
1.2 Allgemeine Sicherheitshinweise.....	3
2. Verwendung	5
2.1 Heben	5
2.2 Absenken	5
3. Technische Daten	6
4. Teileliste	6
5. Pflege und Wartung	8
5.1 Allgemeine Pflege.....	8
5.2 Entlüftung des Hydrauliksystems	8
5.3 Ölwechsel	8
6. Entsorgungshinweis	9
6.1 Entsorgung und Verpackung	9
6.2 Entsorgung der Altgeräte	9

Vielen Dank für den Kauf unseres Produktes. Bitte lesen Sie die Bedienungsanleitung sorgfältig bevor Sie das Produkt zum ersten Mal verwenden. Sollten Sie das Produkt Dritten überlassen, muss diese Bedienungsanleitung mit ausgehändigt werden.

1. Sicherheitshinweise

1.1 Symbolerklärung



Anhand einer CE-Kennzeichnung kann erkannt werden, dass ein Produkt den gesetzlichen Bestimmungen der europäischen Rechtsnormen entspricht und daher innerhalb der Europäischen Gemeinschaft gehandelt werden darf.



Warnung! Lesen Sie die Sicherheitsvorschriften sorgfältig durch. Das Nichteinhalten der Sicherheitsvorkehrungen kann zu schweren Verletzungen oder Schäden führen. Bewahren Sie die Bedienungsanleitung gut auf.



Warnung! Tragen Sie Sicherheitsschuhe!



Warnung! Tragen Sie Schutzhandschuhe!



Warnung! Quetschgefahr der Hände!

1.2 Allgemeine Sicherheitshinweise

- **Warnung!** Bei der Benutzung dieses Geräts sollten die folgenden Sicherheitsvorkehrungen stets befolgt werden, um das Risiko von Verletzungen und Schäden am Gerät zu minimieren.
- Lesen Sie alle Instruktionen vor Gebrauch des Geräts.
- **Halten Sie die Arbeitsfläche sauber.** Unordentliche Arbeitsflächen können zu Verletzungen führen.
- **Beobachten Sie den Zustand Ihres Arbeitsplatzes.** Benutzen Sie Maschinen und Elektrowerkzeuge nicht an klammern oder feuchten Orten. Setzen Sie sie nicht dem Regen aus. Beleuchten Sie die Arbeitsfläche ausreichend.
- **Halten Sie Kinder fern.** Kindern darf kein Zugang zum Arbeitsort gewährt werden. Gewähren Sie keinen Zugriff auf die Maschinen, Werkzeuge oder Verlängerungskabel.
- **Bewahren Sie unbenutzte Geräte auf.** Werden die Geräte nicht genutzt, bewahren Sie sie an einem trockenen Ort auf, um Rost zu vermeiden. Schließen Sie die Geräte immer ein, um Sie außerhalb der Reichweite von Kindern zu halten.

- **Benutzen Sie angemessenes Werkzeug für Ihre Arbeit.** Versuchen Sie nicht, ein kleines Werkzeug oder Zubehör für die Arbeit eines größeren, industriellen Werkzeugs zu benutzen. Es gibt gewisse Aufgaben, für die dieses Gerät entworfen wurde. Es wird diese Arbeit besser und sicherer erledigen in der Geschwindigkeit, die für diese Arbeiten vorgeschlagen wurde. Nehmen Sie keine Veränderungen am Gerät vor und nutzen Sie es nur für den vorgesehenen Zweck.
- **Tragen Sie angemessene Kleidung.** Tragen Sie keine weite Kleidung oder Schmuck, da diese in den beweglichen Teilen hängen bleiben könnte. Schützende, elektrisch nichtleitende Kleidung und nicht rutschiges Schuhwerk werden empfohlen. Tragen Sie einen Haarschutz, um langes Haar zurückzuhalten.
- **Benutzen Sie einen Augenschutz.** Tragen Sie stets ANSI-zugelassene Schutzbrillen unterhalb ihres Gesichtsschutzes. Tragen Sie ebenso Schutzhandschuhe.
- **Nicht zu weit herauslehnen.** Halten Sie immer einen sicheren Stand und Balance. Lehnen Sie sich nicht über die laufende Maschine.
- **Pflegen/Warten Sie das Gerät sorgfältig.** Halten Sie die Werkzeuge scharf und sauber, um eine bessere und sichere Leistung zu erzielen. Befolgen Sie die Instruktionen zu Schmierung und Zubehörwechsel. Überprüfen Sie den Zustand der Kabel regelmäßig und lassen Sie sie gegebenenfalls von einem autorisierten Fachmann reparieren. Die Griffe müssen stets sauber, trocken sowie öl- und fettfrei sein.
- **Entfernen Sie alle Einstell- und sonstigen Schlüssel.** Überprüfen Sie, ob alle Einstell- und sonstigen Schlüssel von Maschine und Arbeitsfläche entfernt sind bevor Sie mit der Arbeit beginnen.
- **Bleiben Sie wachsam.** Passen Sie auf, was Sie tun und gebrauchen Sie ihren gesunden Menschenverstand. Benutzen Sie keine Werkzeuge, wenn sie müde sind.
- **Überprüfen Sie auf beschädigte Teile.** Vor der Nutzung des Geräts sollten beschädigte Teil auf ihre Funktionsfähigkeit überprüft werden. Überprüfen Sie, ob sich alle festen und beweglichen Teile in der richtigen Position befinden und ob es beschädigte Teile oder Montagevorrichtungen gibt. Jegliche Mängel sollten von einem qualifizierten Fachmann repariert oder ersetzt werden. Verwenden Sie das Werkzeug nicht, sollte ein Schalter nicht zuverlässig an- bzw. ausschalten.
- **Ersatzteile und Zubehör.** Benutzen Sie bei der Wartung nur identische Ersatzteile. Die Verwendung anderer Teile wird die Garantie ungültig machen. Benutzen Sie nur für den Gebrauch dieses Werkzeugs vorgesehene Zubehör.
- **Benutzen Sie dieses Werkzeug nicht unter Einfluss von Alkohol oder Drogen.** Lesen Sie die Warnhinweise in der Packungsbeilage, um zu entscheiden, ob Ihr Urteilsvermögen oder ihre Reflexe während der Einnahme der Medikamente beeinträchtigt sind. Besteht ein Zweifel, verwenden Sie das Werkzeug nicht.
- **Die Nuten sind scharf und können Sie schneiden.** Mit Vorsicht behandeln.
- **Nutzen Sie keine Geräte mit hoher Geschwindigkeit, wie Standbohrmaschinen oder Drehmaschinen, um Gewinde mit diesem Gewindebohrer zu schneiden.** Hohe Geschwindigkeit kann das Werkzeug überhitzen und zu vorzeitigem Versagen führen. Die Verwendung von hoher Geschwindigkeit lässt die Garantie verfallen.
- **Gewindebohrer sind wärmebehandelt und nicht dafür vorgesehen, geschärft zu werden.** Nach längerem Gebrauch kann das Gerät seine Schneide durch Korrosion und hohe Geschwindigkeit verlieren. Dies senkt die Effektivität und steigert die Chance für Beschädigungen.
- **Bewahren Sie diese Gebrauchsanweisung auf.** Sie werden diese Gebrauchsanweisungen für Sicherheitsanweisungen und -instruktionen, Montageanleitung, Bedienungs- und Wartungsprozeduren, die Teileliste und das Diagramm benötigen.
- **Überlasten Sie das Gerät nicht.** Kennen Sie das Gewicht des zu hebenden Objekts.

- **Nutzen Sie den Heber ausschließlich zum Heben.** Nutzen Sie ihn zu keinem anderen Zweck. Stützen Sie die Last direkt nach dem Anheben mit angemessener unterstützender Ausrüstung.
- **Platzieren Sie den Heber richtig.** Benutzen Sie das Gerät nur auf einem stabilen, ebenen, sauberen und trockenen Untergrund, der in der Lage ist, die Last zu halten.
- **Stabilisieren Sie die Last.** Stellen Sie sicher, dass die Last durchgängig stabil bleibt. Bewegen Sie die Last nicht, während Sie auf dem Heber ist.
- **Heben von Fahrzeugen.** Wenn Sie ein Fahrzeug heben wollen, ziehen Sie die Notfallbremse an und blockieren Sie alle Räder.
- **Warnung!** Die Warnungen, Warnhinweise und Instruktionen in dieser Bedienungsanleitung können nicht alle möglicherweise auftretenden Situationen abdecken. Der Benutzer des Geräts muss sich darüber im Klaren sein, dass Vorsicht und gesunder Menschenverstand nicht von der Maschine übernommen werden können, sondern vom Benutzer eingesetzt werden müssen.

2. Verwendung

2.1 Heben

- Montieren Sie den Griff entsprechend der Montagezeichnung.
- Drehen Sie das Handrad im Uhrzeigersinn bis es fest ist.
- Justieren Sie den Winkelgrad des Griffs, wie er benötigt wird. Platzieren Sie den Heber unterhalb der Last.

Vorsicht: Folgen Sie allen Sicherheitshinweisen auf Seite 2 bis 4.

- Justieren Sie die Verlängerungsschraube je nach Bedarf. Drehen Sie gegen den Uhrzeigersinn, um anzuheben; im Uhrzeigersinn, um abzusenken.
- Verbinden Sie die Luftzuführschlauch-Arretierschraubung mit der Lufteintrittsöffnung. Der Hebel sollte in der Aus-Position stehen (nicht in der Verriegelungsstellung).
- Schieben Sie den Hebel in die An-Position und verriegeln Sie mit dem Hebelschloss. Dies ermöglicht einen gleichbleibenden Luftstrom zum Druckluftmotor.
- Heben Sie den Wagenheber an, indem Sie den Hebel abwechselnd heben und absenken.

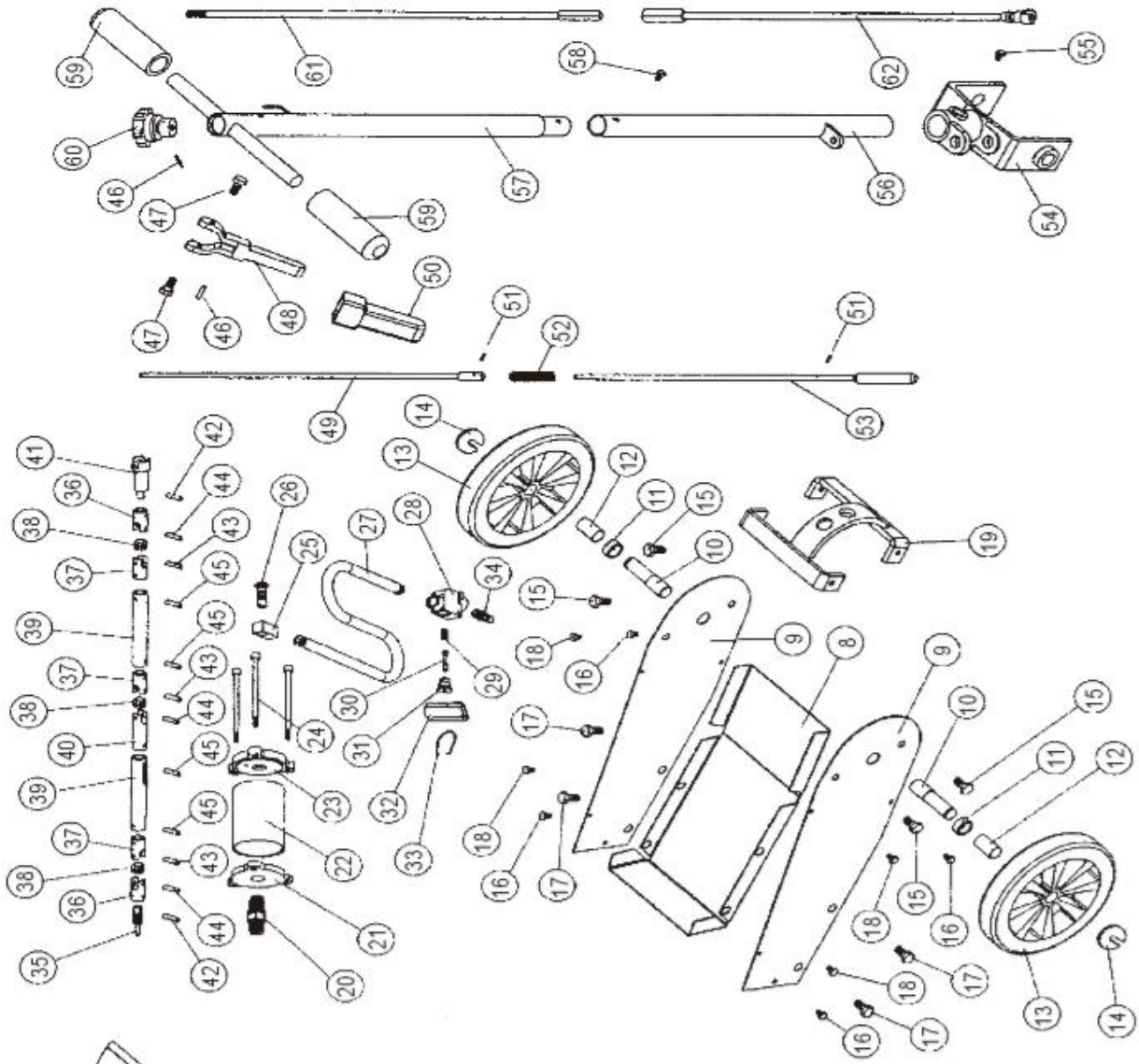
2.2 Absenken

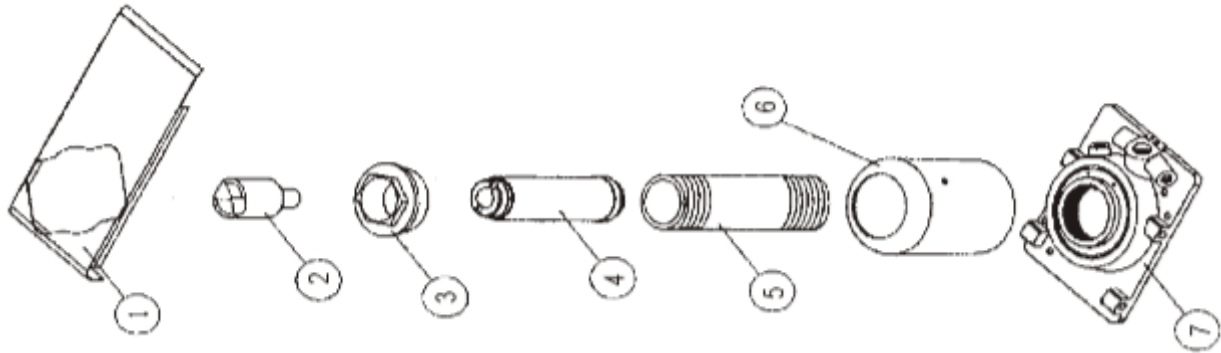
- **Vorsicht!** Vermeiden Sie schnelles Herablassen der Last. Drehen Sie das Entlastungsventil langsam.
- Lassen Sie den Verriegelungshebel los, um den Luftstrom zum Motor zu unterbrechen.
- Entfernen Sie den Luftzuführschlauch von der Lufteintrittsöffnung.
- Senken Sie die Last langsam und vorsichtig, indem Sie das Handrad gegen den Uhrzeigersinn drehen. Tun Sie dies extrem langsam und nur mit Hilfe des Griffs (nutzen Sie nicht ihre Hand!).
- Senken Sie die Verlängerungsschraube je nach Bedarf, indem Sie gegen den Uhrzeigersinn drehen.
- Entfernen Sie den Wagenheber.

3. Technische Daten

	BESCHREIBUNG			
Kapazität	22 t	35 t	50 t	Maximum
Höhenbewegung	8-7/8"	10-1/8"	10-3/8"	Minimum
Presskolben	17-1/8"	21-1/2"	16-5/8"	Maximum
Drucklufteinlassarmatur	2,1" Durchmesser, 4-3/4" Länge			
Gewicht	¼ NPT			
Rad-Durchmesser	72			
Luftschlauch	3/8" (O.D.) x 48 lang mit verpressten Schlaucharmaturen			
Luftdruck	120-200PSI			

4. Teileliste





Nr.	Beschreibung	Anz.	Nr.	Beschreibung	Anz.
1	Abdeckung	1	34	Verbindung	1
2	Stange	4	35	Ölrücklaufventil	1
3	Endabdeckung	1	36	Kreuzgelenk	2
4	Kolben	1	37	Kreuzgelenk	3
5	Stößel	1	38	Verbindungsblock	3
6	Abdeckung	1	39	Verbindungsleitung	2
7	Platte	1	40	Kreuzgelenk	1
8	Grundplatte	1	41	Kreuzgelenk	1
9	Seitenplatte	2	42	Zylinderstift Ø3	2
10	Radachse	2	43	Zylinderstift Ø5	3
11	Büchse	2	44	Nietnagel Ø3	3
12	Büchse	2	45	Federstift Ø4	4
13	Rad	2	46	Federstift Ø3	2
14	Sprengring	2	47	Schraube M6	2
15	Schraube M10	4	48	Verstellbarer Griff	1
16	Schraube M6	4	49	Einstellbare Stange	1
17	Schraube M10	4	50	Griffabdeckung	1
18	Schraube M5	4	51	Sicherungsstift	2
19	Seitenplatte Stütze	1	52	Verstellbare Feder	1
20	Verbindung	1	53	Einstellbare Stange	1
21	Dreiecksgrundplatte	1	54	Griff	1
22	Zylinder	1	55	Schraube M8	1
23	Dreieckskopfplatte	1	56	Griff	1
24	Sechskantschraube M8	3	57	Griff	1
25	Schwenkbarer Steckverbinder	1	58	Oberrahmen	1
26	Schwenkbarer Steckverbinder	1	59	Bügelschraube M8	2
27	Gummischlauch	1	60	Mutter M8	4
28	Gehäuse	1	61	Schraube M6	1
29	Kegelfeder	1	62	Griffabdeckung	2
30	Kolbenstange	1	63	Drehknopf	1
31	Drosselklappe	1	64	Ölrücklaufventil	1
32	Griffabdeckung	1	65	Ölrücklaufventil	1
33	Schnappschloss	1			

5. Pflege und Wartung

5.1 Allgemeine Pflege

- Schmieren Sie die Verbindungen und Verlängerungsschraube regelmäßig mit Leichtöl.
- Säubern sie das Äußere des Wagenhebers mit einem trockenen, sauberen Tuch.
- Sollte der Heber Feuchtigkeit ausgesetzt sein, wischen Sie ihn mit einem sauberen Tuch trocken und schmieren Sie ihn wie oben beschrieben.
- Bewahren Sie den Heber mit Verlängerungsschraube und Presskolben völlig zugeklappt auf.

5.2 Entlüftung des Hydrauliksystems

- Es können Luftblasen im Hydrauliksystem verbleiben, die die Effizienz des Wagenhebers mindern. Entlüften Sie das System, sollte die Effizienz des Hebers sinken.
 1. Drehen Sie das Handrad um 1-1,5 Umdrehungen gegen den Uhrzeigersinn.
 2. Entfernen Sie den Ölfilterstöpsel auf der Seite des Tanks, indem Sie leicht ziehen.
 3. Verbinden Sie Luftzuführschlauch-Arretierschraubung mit der Lufteintrittsöffnung und öffnen Sie das Entlüftungsventil für einen kurzen Moment, um das Hydrauliksystem zu entlüften.
 4. Drehen Sie das Handrad im Uhrzeigersinn bis es fest ist.
 5. Füllen Sie den Tank wie unten beschrieben auf.
 6. Ersetzen Sie den Filterstöpsel.

5.3 Ölwechsel

1. Stellen Sie den Wagenheber senkrecht auf.
 2. Senken Sie den Stößel komplett.
 3. Entfernen Sie den Filterstöpsel.
 4. Füllen Sie qualitativ hochwertiges Hydrauliköl bis zum unteren Rand der Nachfüllöffnung.
 5. Entlüften Sie das Hydrauliksystem wie oben beschrieben.
 6. Füllen Sie weiteres Öl ein.
 7. Ersetzen Sie den Filterstöpsel.
- **Bitte lesen Sie den nachstehenden Hinweis sorgfältig durch!**
Der Hersteller und Händler hat in dieser Gebrauchsanweisung ein Diagramm zur Übersicht der Teile bereitgestellt. Weder Hersteller noch Händler übernehmen Verantwortung oder Garantie, dass der Käufer qualifiziert dazu ist, Reparaturen oder den Austausch von Teilen am Gerät vorzunehmen. Im Gegenteil: Der Hersteller und Händler erklärt hiermit ausdrücklich, dass jegliche Reparatur- und Ersatzmaßnahmen durch einen zertifizierten und lizenzierten Techniker durchgeführt werden sollten. Der Käufer übernimmt somit jegliche Verantwortung und Haftung für durch ihn durchgeführte Installationen oder Veränderungen.

6. Entsorgungshinweis

6.1 Entsorgung und Verpackung

- Bitte sorgen Sie anhand der in Ihrer Region gültigen Richtlinien und Normen für entsprechende Entsorgung der Verpackung. Zum Teil kann die Verpackung aus Plastikbeuteln bestehen - achten Sie diesbezüglich mit besonderer Sorgfalt darauf, dass Diese nicht in die Hände von Kindern gelangen. Es droht Erstickungsgefahr!

6.2 Entsorgung der Altgeräte

- Altgeräte sind in Übereinstimmung mit den Richtlinien und den Bestimmungen der örtlichen Abfallbeseitigung zu entsorgen.
- Am Ende der langen Lebensdauer Ihres Artikels führen Sie bitte die wertvollen Rohstoffe einer fachgerechten Entsorgung zu, so dass ein ordnungsgemäßes Recycling stattfinden kann. Sollten Sie sich nicht sicher sein, wie Sie am besten vorgehen, helfen die örtlichen Entsorgungsbetriebe oder Wertstoffhöfe gerne weiter.

Unsere Kundenservicenummer: +49 (0) 931-45232700

EU-Konformitätserklärung

Wir, die

Canbolat Vertriebs GmbH, Gneisenaustraße 10-11, 97074 Würzburg, Deutschland

erklären hiermit, dass die nachfolgend bezeichneten Geräte aufgrund ihrer Konzipierung und Bauart sowie in den von uns in Verkehr gebrachten Ausführungen den einschlägigen, grundlegenden Sicherheits- und Gesundheitsanforderungen den EU-Richtlinien entsprechen.

Produktname: Arebos LKW Wagenheber

Artikelnummer: 4260199757727

Modellnummer: AR-HE-WH22

Sollte das Gerät ohne unser Einverständnis modifiziert werden, verliert diese Konformitätserklärung Ihre Gültigkeit.

Geprüft nach:

EU Norm:

2006/42/EC

EN ISO 12100:2010

EN 1494:2000+A1:2008

Datum/Unterschrift Hersteller/Ort:

Würzburg, 20.03.2019



Unterschrift:

Dipl.-Inform. (Univ.) Korhan Canbolat, Geschäftsführer

Repräsentant dieser Gebrauchsanweisung/Technischen Daten:

Dipl.-Inform. (Univ.) Korhan Canbolat, Geschäftsführer

Büroadresse:

Canbolat Vertriebs GmbH

Gneisenaustraße 10-11

97074 Würzburg

Rücksendeadresse entnehmen Sie dem Impressum: <https://www.arebos.de/impressum/>

Umsatzsteuer-Identifikationsnummer: DE 263752326

Gericht der Handelsregistereintragung ist Würzburg, HRB 10082

WEEE-Reg.-Nr. DE 61617071