

# AREBOS

## LK Knekt

AR-HE-WH22



Följ alla säkerhetsåtgärder i denna bruksanvisning för att säkerställa säker användning.



Tack för förtroendet för AREBOS.

# Innehållsförteckning

<b>1. Säkerhet .....</b>	<b>3</b>
1.1 Förklaring av symboler .....	3
1.2 Allmänna säkerhetsanvisningar.....	3
<b>2. Använda .....</b>	<b>5</b>
2.1 Lyft.....	5
2.2 Sänkning .....	5
<b>3. Specifikationer .....</b>	<b>6</b>
<b>4. Delar.....</b>	<b>6</b>
<b>5. Skötsel och underhåll .....</b>	<b>8</b>
5.1 Allmän vård.....	8
5.2 Blödning av hydraulsystemet .....	8
5.3 Oljebyte .....	8
<b>6. Instruktioner för avfallshantering.....</b>	<b>9</b>
6.1 Bortskaffande och förpackning .....	9
6.2 Kassering av gammal utrustning .....	9
<b>EU-försäkran om överensstämmelse.....</b>	<b>10</b>

Tack för att du köpte vår produkt. Läs bruksanvisningen noggrant innan du använder produkten för första gången. Om du lämnar produkten till tredje part måste även denna bruksanvisning lämnas över.

# 1. Säkerhet

## 1.1 Förklaring av symboler



En CE-märkning kan användas för att erkänna att en produkt uppfyller de rättsliga bestämmelserna i europeiska rättsliga standarder och därför kan handlas inom Europeiska gemenskapen.



**Varning!** Läs säkerhetsbestämmelserna noggrant. Att Underlåtenhet att följa säkerhetsåtgärder kan leda till allvarliga personskador eller skador. Förvara bruksanvisningen på ett säkert ställe.



**Varning!** Använd skyddsskor!



**Varning!** Använd skyddshandskar!



**Varning!** Risk för klämning av händer!

## 1.2 Allmänna säkerhetsanvisningar

- **Varning!** När du använder den här enheten bör följande säkerhetsåtgärder alltid följas för att minimera risken för personskador och skador på enheten.
- Läs alla instruktioner innan du använder apparaten.
- **Håll arbetsytan ren.** Orörda arbetsytor kan leda till skador.
- **Observera tillståndet på din arbetsplats.** Använd inte maskiner och elverktyg på fuktiga eller fuktiga platser. Utsätt dem inte för regnet. Belys arbetsytan tillräckligt.
- **Håll barn borta.** Barn får inte ges tillträde till arbetsplatsen. Ge inte åtkomst till maskiner, verktyg eller förlängningsladdar.
- **Förvara oanvänd utrustning.** Om apparaterna inte används, förvara dem på ett torrt ställe för att förhindra rost. Lås alltid in enheterna för att hålla dem utom räckhåll för barn.

- **Använd lämpliga verktyg för ditt arbete.** Försök inte använda ett litet verktyg eller tillbehör för arbetet med ett större industriellt verktyg. Det finns vissa uppgifter för vilka den här enheten designades. Den kommer att utföra detta arbete bättre och säkrare i den takt som har föreslagits för detta arbete. Gör inga ändringar på enheten och använd den endast för det avsedda syftet.
- **Använd lämpliga kläder.** Bär inte lösa kläder eller smycken, eftersom det kan fastna i de rörliga delarna. Skyddande, elektriskt icke-ledande kläder och halkfria skor rekommenderas. Använd ett hårskydd för att hålla tillbaka långt hår.
- **Använd ögonskydd.** Använd alltid ANSI-godkända skyddsglasögon under ansiktsskyddet. Använd också skyddshandskar.
- **Luta dig inte för långt.** Håll alltid ett säkert fotfäste och balans. Luta dig inte över den löpande maskinen.
- **Skötsel/underhåll enheten noggrant.** Håll verktygen vassa och rena för bättre och säker prestanda. Följ instruktionerna för smörjning och byte av tillbehör. Kontrollera kablarnas skick regelbundet och låt dem vid behov repareras av en auktoriserad fackman. Handtagen måste alltid vara rena, torra och fria från olja och fett.
- **Ta bort alla inställningar och andra tangenter.** Kontrollera att alla inställningar och andra nycklar är borttagna från maskinen och arbetsytan innan du börjar arbeta.
- **Var vaksam.** Var försiktig med vad du gör och använd ditt sunda förnuft. Använd inte verktyg när de är trötta.
- **Kontrollera om det finns skadade delar.** Innan du använder enheten bör skadade delar kontrolleras för funktionalitet. Kontrollera att alla fasta och rörliga delar är i rätt läge och att det finns skadade delar eller monteringsfixturer. Eventuella defekter bör repareras eller bytas ut av en kvalificerad professionell. Om du inte använder verktyget slås inte en strömbrytare på eller av på ett tillförlitligt sätt.
- **Reservdelar och tillbehör.** Använd endast identiska reservdelar för underhåll. Användning av andra delar upphäver garantin. Använd endast tillbehör som är avsedda för användning av detta verktyg.
- **Använd inte detta verktyg under påverkan av alkohol eller droger.** Läs varningarna i bipacksedeln för att avgöra om ditt omdöme eller dina reflexer försämras när du tar medicinen. Om det finns tvivel, använd inte verktyget.
- **Spåren är vassa och du kan klippa.** Hantera försiktigt.
- **Använd inte höghastighetsutrustning, t.ex. borrar eller svarvar, för att skära trådar med denna kran.** Hög hastighet kan överhettas verktyget och leda till för tidigt fel. Användningen av hög hastighet upphäver garantin.
- **Kranarna är värmebehandlade och inte konstruerade för att slipas.** Efter långvarig användning kan enheten förlora sin skärkant på grund av korrosion och hög hastighet. Detta minskar effektiviteten och ökar risken för skador.
- **Spara dessa bruksanvisningar.** Du behöver dessa bruksanvisningar för säkerhetsinstruktioner och -instruktioner, monteringsanvisningar, drifts- och underhållsprocedurer, reservdelslistan och diagrammet.
- **Överbelasta inte enheten.** Känn vikten på föremålet som ska lyftas.

- **Använd lyftaren uteslutande för lyft.** Använd den inte för något annat ändamål. Stöd lasten omedelbart efter lyft med lämplig stödotrustning.
- **Placera lyftaren korrekt.** Använd endast apparaten på en stabil, plan, ren och torr yta som kan hålla lasten.
- **Stabilisera lasten.** Se till att belastningen förblir stabil hela tiden. Flytta inte lasten medan den är på lyftaren.
- **Lyftande fordon.** Om du vill lyfta ett fordon, dra i nödbromsen och lås alla hjul.
- **Varning!** Varningarna, varningarna och instruktionerna i denna bruksanvisning täcker inte alla situationer som kan uppstå. Användaren av enheten måste vara medveten om att försiktighet och sunt förnuft inte kan antas av maskinen, men måste användas av användaren.

## 2. Använda

### 2.1 Lyft

- Montera handtaget enligt monteringsritningen.
- Vrid handhjulet medurs tills det är fast.
- Justera vinkelgraden på handtaget efter behov. Placera lyftaren under lasten.

#### **Varning: Följ alla säkerhetsanvisningar på sidorna 2 till 4.**

- Justera förlängningsskruven efter behov. Vrid moturs för att lyfta; medurs till lägre.
- Anslut låsningskopplingen för lufttillförselslangen till luftinloppsöppningen. Spaken ska vara i avstängt läge (inte i låsläge).
- Skjut spaken i På-läge och lås med spaken. Detta möjliggör ett konsekvent luftflöde till luftmotorn.
- Lyft domkraften genom att växelvis höja och sänka spaken.

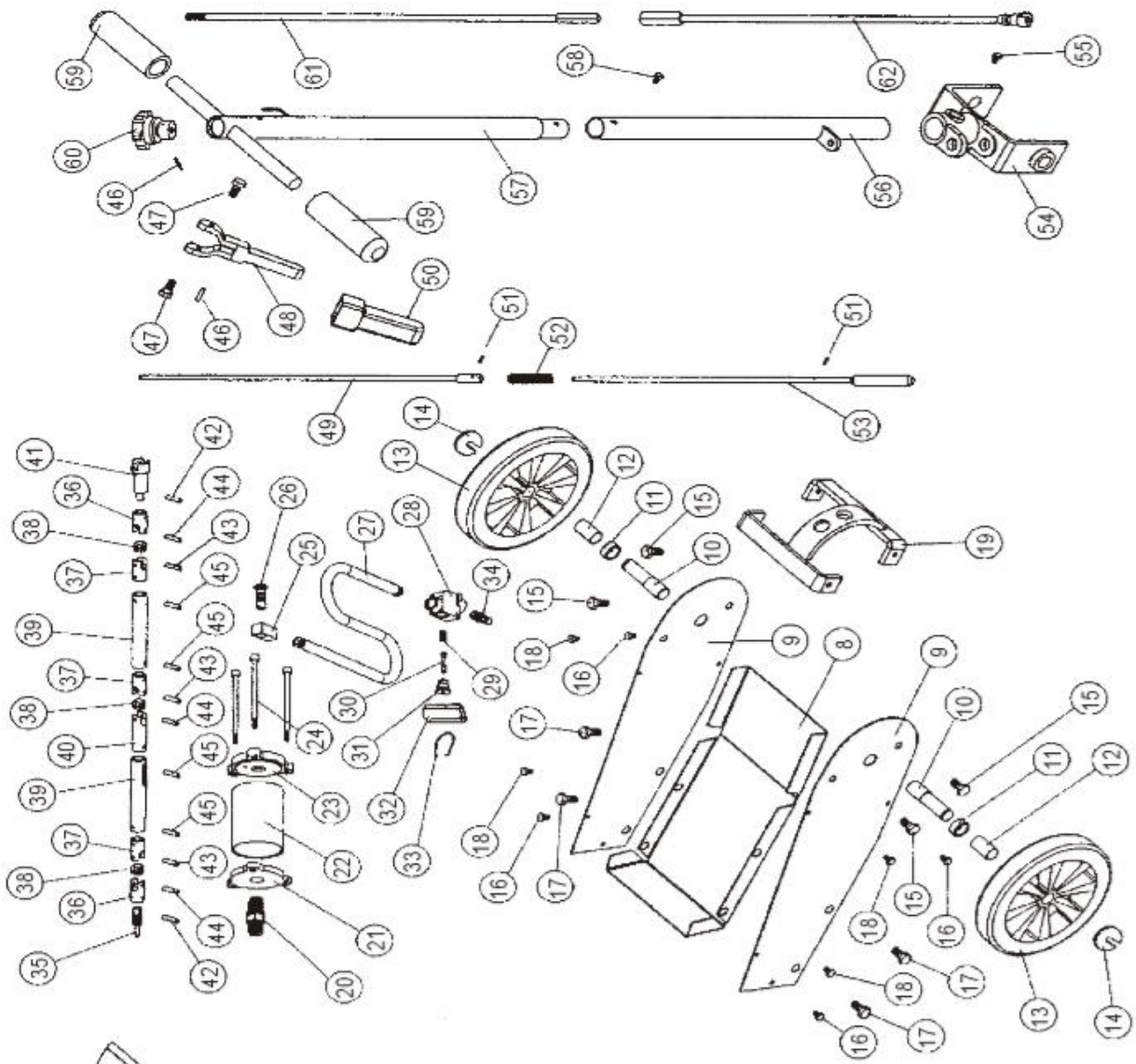
### 2.2 Sänkning

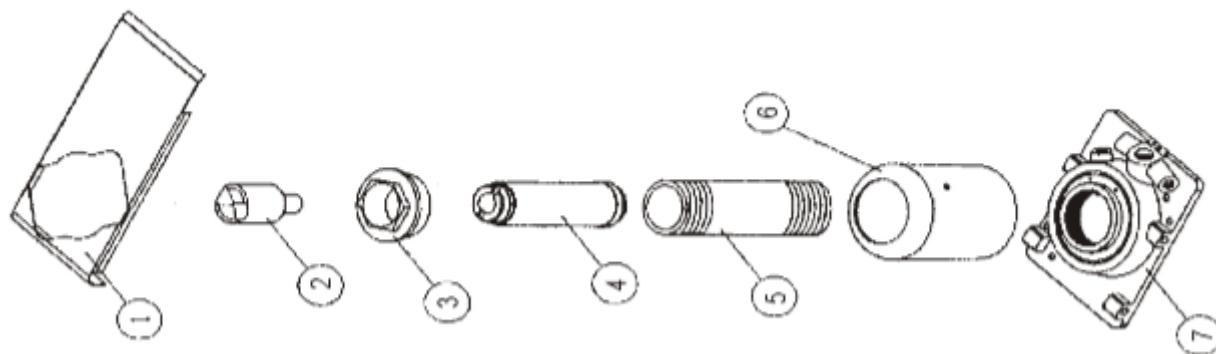
- **Försiktighet!** Undvik snabb sänkning av lasten. Vrid avlastningsventilen långsamt.
- Lossa låsspaken för att stänga av luftflödet till motorn.
- Ta bort lufttillförselslangen från luftinloppsöppningen.
- Sänk lasten långsamt och försiktigt genom att vrida handhjulet moturs. Gör detta extremt långsamt och bara med hjälp av handtaget (använd inte handen!).
- Sänk förlängningsskruven efter behov genom att vrida moturs.
- Ta bort uttaget.

### 3. Specifikationer

	BESKRIVNING			
Kapacitet	22 ton	35 ton	50 ton	Maximal
Höjdrörelse	8-7/8"	10-1/8"	10-3/8"	Minimum
Kompressionskolv	17-1/8"	21-1/2"	16-5/8"	Maximal
Inloppskoppling för tryckluft	2,1 " diameter, 4-3 / 4 " längd			
Vikt	1/4 NPT			
Hjul Diameter	72			
Luftslang	3/8" (O.D.) x 48 lång med pressade slangkopplingar			
Lufttryck	120-200PSI			

### 4. Delar





Nej.	Beskrivning	Anz.	Nej.	Beskrivning	Anz.
1	Täcka	1	34	Samband	1
2	Stång	4	35	Returventil för olja	1
3	Slut omslag	1	36	Universell fog	2
4	Kolv	1	37	Universell fog	3
5	Bagge	1	38	Anslutningsblock	3
6	Täcka	1	39	Anslutande linje	2
7	Tallrik	1	40	Universell fog	1
8	Bottenplatta	1	41	Universell fog	1
9	Sidoplatta	2	42	Cylindrisk stift Ø3	2
10	Radachse	2	43	Cylindrisk stift Ø5	3
11	Büchse	2	44	Häftklammer spik Ø3	3
12	Büchse	2	45	Fjäderstift Ø4	4
13	Arbete	2	46	Fjäderstift Ø3	2
14	Sprengring	2	47	Skruv M6	2
15	Skruv M10	4	48	Justerbart handtag	1
16	Skruv M6	4	49	Justerbar stång	1
17	Skruv M10	4	50	Handtag	1
18	Skruv M5	4	51	Låsstift	2
19	Stöd för sidoplatta	1	52	Justerbar fjäder	1
20	Samband	1	53	Justerbar stång	1
21	Triangulär bottenplatta	1	54	Handtag	1
22	Cylinder	1	55	Skruv M8	1
23	Triangulär huvudstock	1	56	Handtag	1
24	Sexkantbult M8	3	57	Handtag	1
25	Vridbar kontakt	1	58	Övre ram	1
26	Vridbar kontakt	1	59	U-bult M8	2
27	Gummislang	1	60	Mutter M8	4
28	Fall	1	61	Skruv M6	1
29	Kon fjäder	1	62	Handtag	2
30	Stång	1	63	Knopp	1
31	Spjälllucka	1	64	Returventil för olja	1
32	Handtag	1	65	Returventil för olja	1
33	Fjäderlås	1			

## 5. Skötsel och underhåll

### 5.1 Allmän vård

- Smörj anslutningarna och förlängningsskruven regelbundet med lätt olja.
- Rengör utsidan av domkraften med en torr, ren trasa.
- Om lyftaren utsätts för fukt, torka av den med en ren trasa och smörj den enligt beskrivningen ovan.
- Håll lyften med förlängningsskruven och kolven helt stängda.

### 5.2 Blödning av hydraulsystemet

- Luftbubblor kan finnas kvar i hydraulsystemet, vilket minskar domkraftens effektivitet. Om du blöder systemet bör lyftarens effektivitet minska.
1. Vrid handhjulet moturs i 1-1,5 varv.
  2. Ta bort oljefilterpluggen på sidan av tanken genom att dra något.
  3. Anslut låsningskopplingen för lufttillförselslangen till luftinloppsporten och öppna avluftningsventilen ett kort ögonblick för att lufta hydraulsystemet.
  4. Vrid handhjulet medurs tills det är fast.
  5. Fyll upp tanken enligt beskrivningen nedan.
  6. Byt ut filterpluggen.

### 5.3 Oljebyte

1. Placera uttaget vertikalt.
2. Sänk kolven helt.
3. Ta bort filterpluggen.
4. Fyll hydraulolja av hög kvalitet till botten av påfyllningsporten.
5. Lufta hydraulsystemet enligt beskrivningen ovan.
6. Håll i mer olja.
7. Byt ut filterpluggen.

- **Läs följande anteckning noggrant!**

**Tillverkaren och distributören har tillhandahållit ett diagram i denna bruksanvisning för en översikt över delarna. Varken tillverkare eller distributör representerar eller garanterar att köparen är kvalificerad att utföra reparationer eller utbyte av delar på utrustningen. Tvärtom förklarar tillverkaren och återförsäljaren härmed uttryckligen att alla reparations- och utbytesåtgärder ska utföras av en certifierad och licensierad tekniker. Köparen tar därför allt ansvar för installationer eller ändringar som utförs av honom.**



## 6. Instruktioner för avfallshantering

### 6.1 Bortskaffande och förpackning

- Se till att förpackningen kasseras på lämpligt sätt i enlighet med de riktlinjer och standarder som gäller i din region. I vissa fall kan förpackningen bestå av plastpåsar - var särskilt försiktig så att de inte kommer i händerna på barn. Det finns risk för kvävning!

### 6.2 Kassering av gammal utrustning

- Gamla apparater måste kasseras i enlighet med direktiven och bestämmelserna om lokal avfallshantering.
- I slutet av din artikels långa livslängd, kassera de värdefulla råvarorna ordentligt så att korrekt återvinning kan ske. Om du inte är säker på hur du bäst ska gå vidare, hjälper de lokala avfallshanteringsföretagen eller återvinningscentralerna gärna.

**Vårt kundservicenummer: +49 (0) 931-45232700**

## EU-försäkran om överensstämmelse

Vi, den

Canbolat Vertriebs GmbH, Gneisenaustraße 10-11, 97074 Würzburg, Tyskland

intygar härmed att de enheter som beskrivs nedan uppfyller de relevanta grundläggande hälso- och säkerhetskraven i EU-direktiven på grund av deras design och konstruktion samt i de konstruktioner som släpps ut på marknaden av oss.

Produktnamn: Arebos Truck Jack

Artikelnummer: 4260199757727

Modellnummer: AR-HE-WH22

Om enheten ändras utan vårt medgivande förlorar denna försäkran om överensstämmelse sin giltighet.

Testad för:

EU-standard:

2006/42/EG

EN ISO 12100:2010

EN 1494:2000+A1:2008

Datum/signatur Tillverkare/Plats: Würzburg, 20.03.2019



Underskrift:

Dipl.-Informera. (Univ.) Korhan Canbolat, verkställande direktör

Representativ för dessa bruksanvisningar/tekniska data:

Dipl.-Informera. (Univ.) Korhan Canbolat, verkställande direktör

Kontorets adress:

Canbolat Vertriebs GmbH

Gneisenaustraße 10-11 Annonser

97074 Würzburg

Returadressen finns i avtrycket: <https://www.arebos.de/impressum/>

Momsregistreringsnummer: DE 263752326

Domstolen för registrering i handelsregistret är Würzburg, HRB 10082

WEEE Reg. nr DE 61617071