



NUASOL

Energetická transformace
začíná právě teď!

Střešní háky





Střešní hák

Index obsahu

Předmluva	1
1. Úvod	2
2. Technické údaje	3
3. Kótovaný náčrt	4
4. Obecná bezpečnostní opatření	5
5. Vysvětlení symbolů	6
6. Testovací krok po montáži	7
7. Údržba	7
8. Tipy pro správné upevnění šroubů	8
9. Informace o záruce a produktu	9
10. Ekologická likvidace	11



Mockrát děkuju

že jste si vybrali náš **produkt NuaSol** a aktivně se podílíte na energetické transformaci. V souladu s naším mottem: "Společně můžeme dosáhnout nemožného" bychom rádi nabídli každému možnost nekomplikovaným způsobem udržitelně přispět k ochraně naší planety.

Dali jsme si za cíl podělit se se všemi o nadšení, které jsme vyvinuli pro obnovitelné energie a zejména pro solární energii, a zpřístupnit ji za férové ceny. Staňte se součástí obratu a přimějte své okolí, aby se zapojilo!

Máte-li jakékoli dotazy, kontaktujte nás e-mailem na info@nuasol.de nebo telefonicky na čísle 0931 9080 3000.





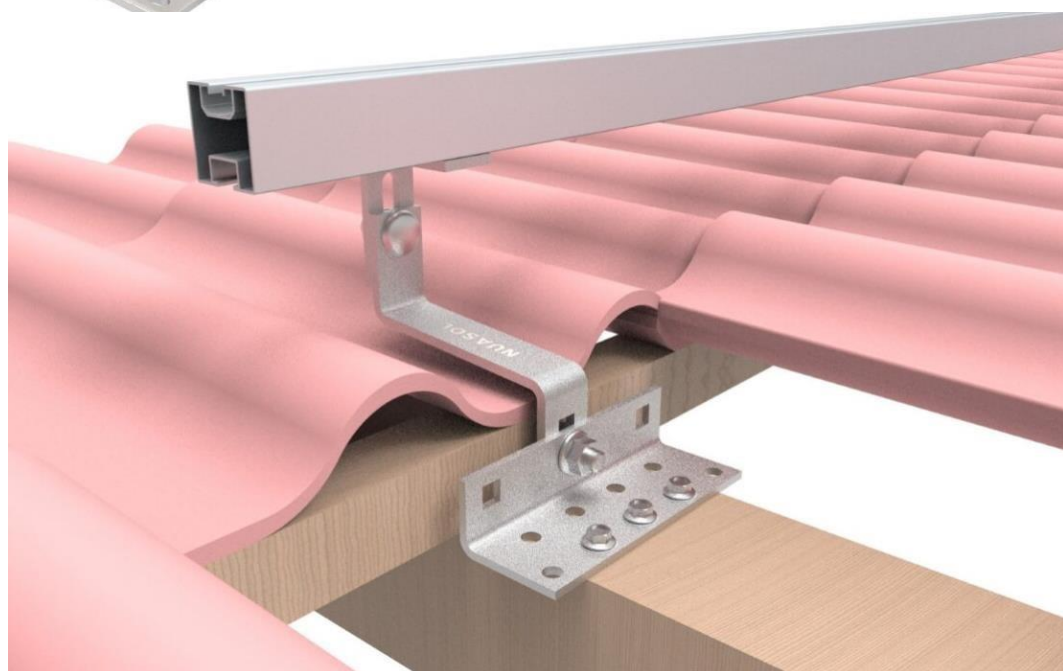
1. Úvod

1.1 Spustit

Naše střešní háky z ušlechtilé oceli, které jsou odolné vůči povětrnostním vlivům, jsou kompletně předmontované. Speciální střešní háky jsou vhodné pro demontáž hliníkových kolejnic, profilových lišt, upevňovacích lišt a pro uchycení fotovoltaických modulů nebo solárních systémů.

Výrobek má silnou odolnost proti korozi.

Před instalací si prosím pečlivě přečtěte celý návod.



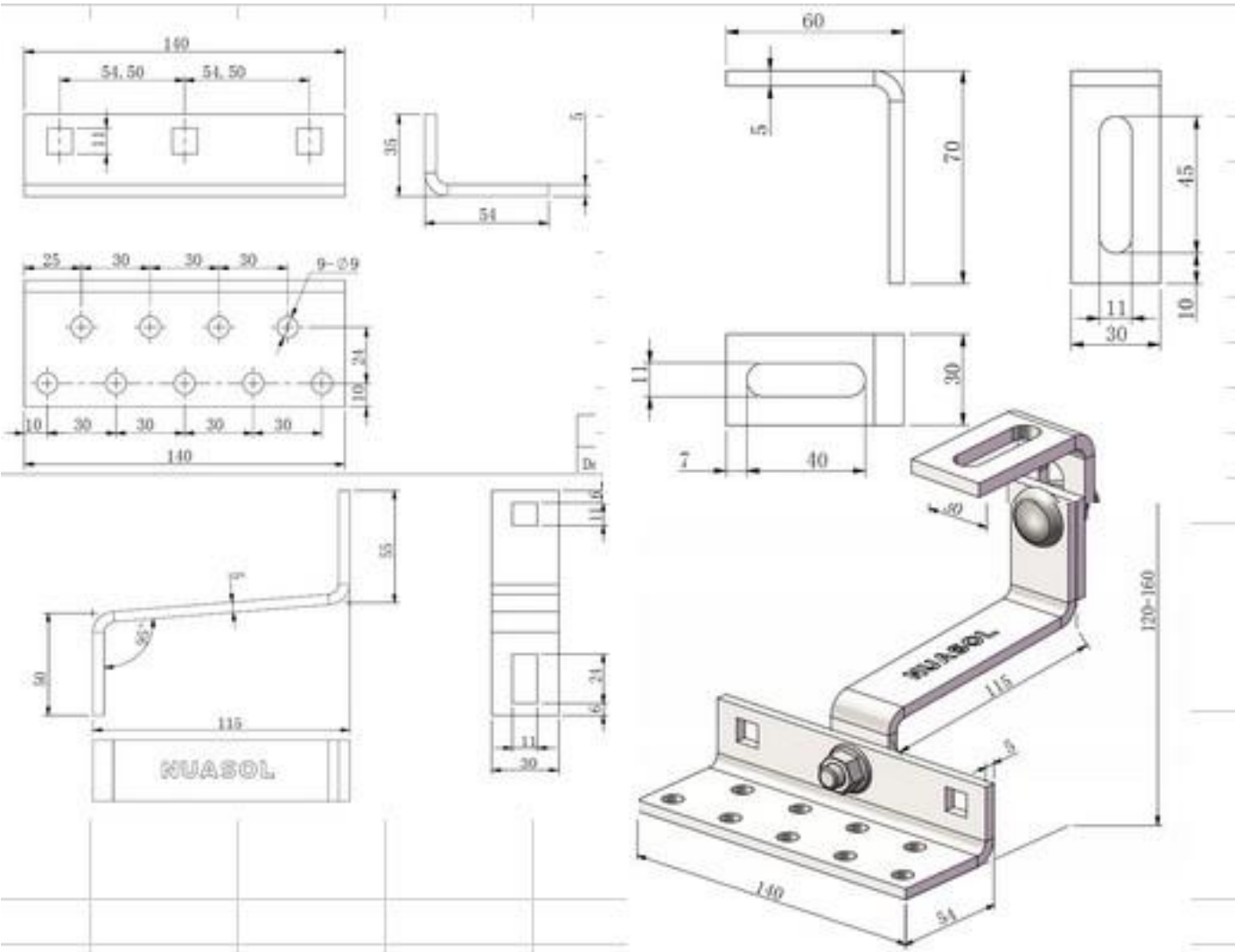


2. Specifikace

Střešní háky	
Materiál	Nerezová ocel (SUS 304)
Plochý ocelový háček	Rozměry 60 x 30 x 5 mm
Délka háčku uvnitř	Průměr 115 mm
Rozměry základní desky	Rozměry 140 x 54 x 5 mm
Montážní otvory	Posun 9 x 9 mm
Výškově nastavitelná základní deska	Průměr 44 až 47 mm
Výškově nastavitelný plochý ocelový háček	Průměr 60-92 mm
Měření děr s drážkou	Rozměry 45 x 11 mm
Výškově nastavitelný celkem	120-160 mm
Celkové rozměry:	174 x 140 x 120-160 mm
Odpovídající šroub	M10x25 A2 nerezová ocel
Odpovídající matice	M10 nerezová ocel A2
Zatížení sněhem max.	cca 140kg
Rychlost větru	max. 60 m/s
Závaží kus	0,76 kg



3. Rozměrový náčrt













4. Obecná bezpečnostní opatření

- Udržujte všechny montážní díly mimo dosah hořlavých materiálů.
- Poznámka: Všechny části systému jsou povrchově upraveny, aby nedošlo k poškození během instalace a přepravy.
- Během instalace určete správné pořadí montáže, polohu a kroky a vyhněte se poškození.
- Díly nebo součásti by měly být vždy v dobrém stavu, aby nedošlo k uklouznutí a poškození.
- Aby nedošlo ke zranění osob, musí montéři před montáží a během ní přijmout bezpečnostní opatření.
- Montážní práce musí být prováděny podle pokynů, aby se předešlo problémům a nehodám.
- Instalaci nespouštějte, pokud je systém poškozen nebo chybí součásti.
- Při instalaci a uvádění do provozu by montéři měli dbát na vlastní bezpečnost a padající předměty, aby nedošlo ke zranění nebo poškrábání.
- Led, sníh a rosa na povrchu součástí by měly být odstraněny před montáží. Poznámka: Nepoškozujte povlak součástí.
- Před instalací očistěte třecí plochu šroubu. Ujistěte se, že v něm nejsou žádné nečistoty, jako jsou kapky vody, bláto nebo olej.



5. Vysvětlení symbolů

	<p>Nebezpečí Tato značka označuje nebezpečí, které by mohlo vést ke zničení systému nebo smrti nebo vážnému zranění.</p>
	<p>Padající součásti Tento symbol označuje možnost padajících částí a z toho vyplývající nebezpečí pro třetí strany nebo majetek.</p>
	<p>Nebezpečí při zvedání Při zvedání nebo lanování součástí hrozí riziko nesprávně připevněných dílů nebo uvolněných lan. Oblast pod ním musí být udržována volná. Díly se mohou vlivem větru vymknout kontrole.</p>
	<p>Před použitím si přečtěte celý návod k použití Začněte sestavovat.</p>
	<p>Při vrtání, řezání, ohýbání noste brýle.</p>
	<p>Při práci v nebezpečném terénu používejte bezpečnostní pás.</p>
	<p>Při vrtání, řezání, ohýbání používejte ochranu sluchu.</p>
	<p>Používejte pracovní rukavice. Mohou být přítomny kovové otřepy.</p>



6. Testovací krok po montáži

Po dokončení montáže je nutné zkontrolovat stav všech součástí a dílů.

Zkontrolujte prosím:

- systém pro poškození
- Pevné uchycení šroubů
- zda jsou všechny moduly BK namontovány odpovídajícím způsobem Po instalaci modul vyčistěte.

Malé díly, které zbyly, jako jsou šrouby, vodivé desky atd., by měly být znovu zkontrolovány podle pokynů, aby bylo zajištěno, že byly použity všechny požadované montážní díly.

Varování: Před připojením modulu se ujistěte, že je montáž dokončena podle pokynů.

7. Údržba

- Jednou ročně zkontrolujte všechny šroubové spoje. Utáhněte, když se spojení uvolní.
- Jednou ročně zkontrolujte všechny mechanické součásti, zda sedí a zda jsou vizuální změny.
- Pokud je skleněný povrch modulů BK znečištěný, očistěte jej destilovanou vodou. Například: na jaře po sčítání pylu nebo po dešti.

POZOR: Optické abnormality nebo škrábance na háčcích součástí, středových/koncových svorkách nebo montážní liště způsobené výrobou nejsou vady a jako takové nejsou rozpoznány. Případné abnormality v povrchové úpravě nemají vliv na bezpečnost ani funkčnost celého systému.



8. Tipy pro správnou fixaci šroubů

POZNÁMKA: Tyto pokyny jsou určeny pouze k vysvětlení správného připevnění držáku, nikoli skutečného solárního panelu.

Bezpečnostní opatření při montáži upevňovacích prvků z nerezové oceli

Nerezová ocel má dobrou tažnost a liší se od uhlíkové oceli. Nesprávné použití bude mít za následek, že šrouby a matice nelze následně povolít.

Abyste zabránili zablokování šroubů, postupujte následovně:

- snížit možné tření dílů
- **ujistěte** se, že povrch závitu je čistý (například žádný popel, nečistoty);
- Při montáži se doporučuje povrch šroubů natřít vodním voskem nebo použít maziva (např. máslo, motorový olej).

Správné provedení:

- musí být přišroubován kolmo k ose závitu. Nenaklánějte.
- Během procesu utahování musí být síla rovnoměrná a utahovací moment by neměl překročit stanovenou bezpečnou hodnotu točivého momentu.
- Doporučuje se použít momentový klíč nebo nástrčný klíč. Nepoužívejte nastavitelný klíč nebo elektrický šroubovák. Pokud potřebujete použít elektrický šroubovák, měli byste se pokusit snížit rychlost.
- Nemontujte při vysokých teplotách, nepoužívejte rychlé otáčení, vyhněte se rychlému nárůstu teploty



9. ZÁRUKA A INFORMACE O PRODUKTU

Na co se tato záruka vztahuje a jak dlouho je platná?

Tuto omezenou záruku poskytuje značka **NuaSol** společnosti **Canbolat Holding** a vztahuje se na výrobní a materiálové vady vašeho produktu. Chcete-li uplatnit záruky, musíte předložit doklad o koupi.

Tato omezená záruka je přenosná na další vlastníky, ale pouze po zbytek záruční doby. Další vlastníci musí také předložit originál dokladu o koupi, jak je popsáno v části "Jaký druh dokladu o koupi je vyžadován?".

Jaké služby NuaSol nabízí?

Během záruční doby společnost NuaSol podle svého uvážení opraví produkt (pokud je to komerčně proveditelné) nebo bezplatně vymění vadný produkt za předpokladu, že jste **vadu produktu nahlásili společnosti NuaSol během záruční doby a za předpokladu, že** společnost NuaSol potvrdí kontrolou existenci takové vady a na takovou vadu se vztahuje tato omezená záruka.

Společnost NuaSol používá nové a/nebo renovované díly podle vlastního uvážení pro zaručené opravy a konstrukci náhradních produktů. **Společnost NuaSol** si vyhrazuje právo použít díly nebo produkty v původním nebo vylepšeném provedení k opravě nebo výměně. Poté, co **společnost NuaSol** opraví nebo vymění produkt, bude původní záruční doba nadále platná po zbytek záruční doby nebo po dobu 90 dnů od data vrácení zákazníkovi, podle toho, která doba je delší. Všechny vyměněné produkty a všechny části odstraněné z opravených produktů se stávají majetkem **společnosti NuaSol**.

Jak získáváte služby?

Pokud váš produkt vyžaduje závadu nebo zaručený servis, kontaktujte svého prodejce. Pokud se vám nedaří kontaktovat svého prodejce nebo pokud prodejce není schopen poskytnout službu, kontaktujte prosím **přímo společnost NuaSol** na adrese:

NuaSol by Canbolat Holding

E-Mail: info@nuasol.de

Tel: 0931 9080 3000

Na co se tato záruka nevztahuje?

Nároky jsou omezeny na opravu nebo výměnu, nebo pokud to není možné podle uvážení **společnosti NuaSol**, bude kompenzace omezena maximálně na kupní cenu zaplacenou za produkt. **Společnost NuaSol** vám bude odpovědná pouze za jakoukoli přímou škodu, kterou jste utrpěli, a to pouze do maximální výše rovnající se kupní ceně produktu.

Tato omezená záruka není zárukou nepřerušovaného nebo bezchybného provozu výrobku ani se nevztahuje na běžné opotřebení výrobku ani na náklady spojené s odstraněním, instalací nebo řešením problémů s elektrickým zařízením zákazníka. Tato záruka se nevztahuje na následující vady nebo poškození, za které NEP nepřebírá žádnou odpovědnost:



- a) na výrobku, pokud byl nesprávně používán, zanedbáván, nesprávně instalován, věcně poškozen nebo upraven interně nebo externě nebo byl poškozen v důsledku nesprávného použití v nevhodném prostředí;
- b) na výrobku, pokud byl vystaven ohni, vodě, obecné korozi, biologické kontaminaci nebo vstupnímu objemutage, který má za následek provozní podmínky přesahující maximální nebo minimální limity uvedené ve specifikacích produktu **NuaSol**, včetně vysokého vstupního objemutage generované generátory a údery blesku;
- c) na produktu, pokud nebyl schválen **společností NuaSol** nebo jejími autorizovanými servisními středisky (dále jen "ASC") byla opravena;
- d) na výrobku, pokud je používán jako součást výrobku, jehož záruka je výslovně poskytována jiným výrobcem;
- e) na výrobku, pokud byla původní označení pro jeho identifikaci (ochranná známka, sériové číslo) poškozena, upravena nebo odstraněna;
- f) na výrobku, pokud je používán mimo zemi, ve které byl zakoupen; a
- g) jakékoli následné škody vyplývající ze ztráty výkonu produktu, ať už způsobené poruchou produktu, nesprávnou instalací nebo nesprávným použitím.

Zřeknutí se odpovědnosti za produkt

TATO OMEZENÁ ZÁRUKA JE JEDINOU A VÝHRADNÍ ZÁRUKOU POSKYTOVANOU SPOLEČNOSTÍ NUASOL V SOUVISLOSTI S VAŠÍM PRODUKTEM **NUASOL** A V PLNÉM ROZSAHU POVOLENÉM ZÁKONEM NAHRAZUJE **VŠECHNY OSTATNÍ ZÁRUKY, PODMÍNKY, PROHLÁŠENÍ, PROHLÁŠENÍ, POVINNOSTI A ZÁVAZKY, AŽ UŽ VÝSLOVNÉ NEBO PŘEDPOKLÁDANÉ, ZÁKONNÉ NEBO JINÉ, VZNIKLÉ V SOUVISLOSTI S** PRODUKT (BEZ OHLEDU NA TO, ZDA JE ČI NENÍ OMEZEN ZÁKONEM). SMLOUVA, CHYBA, NEDBALOST, ZÁSADY ODPOVĚDNOSTI VÝROBCE, ZE ZÁKONA, POSTUP, NÁZOR NEBO JINAK), MIMO JINÉ VČETNĚ JAKÉKOLI PŘEDPOKLÁDANÉ ZÁRUKY NEBO PODMÍNKY KVALITY, PRODEJNOSTI NEBO VHODNOSTI PRO KONKRÉTNÍ ÚČEL. JAKÁKOLI ZÁRUKA OBCHODOVATELNOSTI NEBO VHODNOSTI PRO KONKRÉTNÍ ÚČEL VYŽADOVANÁ PRO PRODUKT V ROZSAHU POŽADOVANÉM PLATNÝMI ZÁKONY JE OMEZENÁ NA DOBU STANOVENOU V TÉTO OMEZENÉ ZÁRUCE.

NUASOL ZA **ŽÁDNÝCH OKOLNOSTÍ NENESE ODPOVĚDNOST ZA: (A)** JAKÉKOLI ZVLÁŠTNÍ, NEPŘÍMÉ, NÁHODNÉ NEBO NÁSLEDNÉ ŠKODY, VČETNĚ UŠLÉHO ZISKU, ZTRÁTY PŘÍJMŮ, ZTRÁTY ÚSPOR NEBO JINÉ OBCHODNÍ NEBO EKONOMICKÉ ZTRÁTY JAKÉHOKOLI DRUHU, A TO I V PŘÍPADĚ, ŽE SPOLEČNOST NEP BYLA UPOZORNĚNA NEBO MĚLA VĚDĚT O PRAVDĚPODOBNOSTI TAKOVÝCH ŠKOD, (B) JAKOUKOLI ODPOVĚDNOST VYPLÝVAJÍCÍ Z PROTIPRÁVNÍHO JEDNÁNÍ, AŽ UŽ Z DŮVODU NEDBALOSTI ZE STRANY SPOLEČNOSTI NEP, JAKOŽ I Z DŮVODU JAKÉKOLI ZTRÁTY NEBO POŠKOZENÍ MAJETKU NEBO Z DŮVODU ZRANĚNÍ OSOB NEBO EKONOMICKÉ ZTRÁTY NEBO ŠKODY ZPŮSOBENÉ PŘIPOJENÍM PRODUKTU K JINÉMU ZAŘÍZENÍ NEBO SYSTÉMU, A (C) JAKÉKOLI POŠKOZENÍ NEBO ZRANĚNÍ ZPŮSOBENÉ NEBO VYPLÝVAJÍCÍ Z NESPRÁVNÉHO NEBO NESPRÁVNÉHO POUŽITÍ NEBO VYPLÝVAJÍCÍ Z NESPRÁVNÉ INSTALACE, ZAČLENĚNÍ NEBO UVEDENÍ PRODUKTU DO PROVOZU.

POKUD JSTE SPOTŘEBITEL (SPÍŠE NEŽ KUPUJÍCÍ PRODUKTU V SOUVISLOSTI S OBCHODNÍ TRANSAKCÍ) A ZAKOUPILI JSTE PRODUKT V ČLENSKÉM STÁTĚ EVROPSKÉ UNIE, TATO OMEZENÁ ZÁRUKA PODLÉHÁ VAŠIM PRÁVŮM JAKO SPOTŘEBITELE PODLE SMĚRNICE EU 1999/44/ES O URČITÝCH ASPEKTECH PRODEJE SPOTŘEBNÍHO ZBOŽÍ A ZÁRUK V SOULADU S IMPLEMENTACÍ TĚTO SMĚRNICE V ČLENSKÉM STÁTĚ EU, VE KTERÉM JSTE PRODUKT ZAKOUPILI. PŘESTOŽE VÁM TATO OMEZENÁ ZÁRUKA POSKYTUJE URČITÁ ZÁKONNÁ PRÁVA, MŮŽETE MÍT DALŠÍ ZÁKONNÁ PRÁVA, KTERÁ SE MOHOU LIŠIT PODLE ČLENSKÉHO STÁTU EU, NEBO POKUD JSTE PRODUKT NEZAKOUPILI V ČLENSKÉM STÁTĚ EU, MŮŽETE MÍT PRÁVA V ZÁVISLOSTI NA ZEMI A JURISDIKCI ZEMĚ, VE KTERÉ JSTE PRODUKT ZAKOUPILI.



10. Ekologická likvidace

Varování: Nebezpečí udušení! Obalový materiál je pro děti nebezpečný. Nikdy nedovolte dětem, aby si hrály s obalovým materiálem.

10.1 Likvidace a balení

- Obal vašeho zařízení je vyroben z materiálů, které jsou nezbytné pro zaručení účinné ochrany během přepravy. Tyto materiály jsou plně recyklovatelné, čímž se snižuje dopad na životní prostředí. Obal vyhodte do koše na recyklovatelné materiály.

10.2 Likvidace starého zařízení

- Staré spotřebiče musí být zlikvidovány v souladu se směrnicemi a předpisy pro likvidaci místního odpadu. obraťte se na místní správu ohledně adresy nejbližšího recyklačního střediska a doručte tam své zařízení.

Číslo našeho zákaznického servisu: Tel. +49 (0) 931 9080 3000

Fax: +49 (0) 931 4523 2799 / E-mail: info@nuasol.com

NuaSol by Canbolat Vertriebs GmbH • Gneisenaustraße 10-11 • 97074 Würzburg Zpáteční

adresu naleznete v tiráži: <https://www.nuasol.com//impressum>

Daňové identifikační číslo: DE 263752326

Zápisem do obchodního rejstříku je Würzburg, HRB 10082

WEEE-Reg.-Nr. DE 61617071