



NUASOL

**La transizione energetica inizia
ora!**

Ganci per tetto





Gancio per tetto

Sommario

Prefazione	1
1. Introduzione	2
2. Dati tecnici	3
3. Schizzo citato	4
4. Precauzioni generali	5
5. Spiegazione dei simboli	6
6. Fase di test post-assemblaggio	7
7. Manutenzione	7
8. Suggerimenti per il corretto fissaggio delle viti	8
9. Garanzia e informazioni sul prodotto	9
10. Smaltimento rispettoso dell'ambiente	11



Mille Grazie

di aver scelto il nostro **prodotto NuaSol** e di essere attivamente coinvolti nella transizione energetica. In linea con il nostro motto: "Insieme possiamo raggiungere l'impossibile", vorremmo offrire a tutti l'opportunità di dare un contributo semplice e sostenibile alla protezione del nostro pianeta.

Ci siamo posti l'obiettivo di condividere con tutti la passione che abbiamo sviluppato per le energie rinnovabili, e in particolare per l'energia solare, e di renderla disponibile a prezzi equi. Partecipa all'inversione di tendenza e coinvolgi chi ti circonda!

In caso di domande, vi preghiamo di contattarci via e-mail [al numero info@nuasol.de](mailto:info@nuasol.de) o telefonicamente al numero 0931 9080 3000.





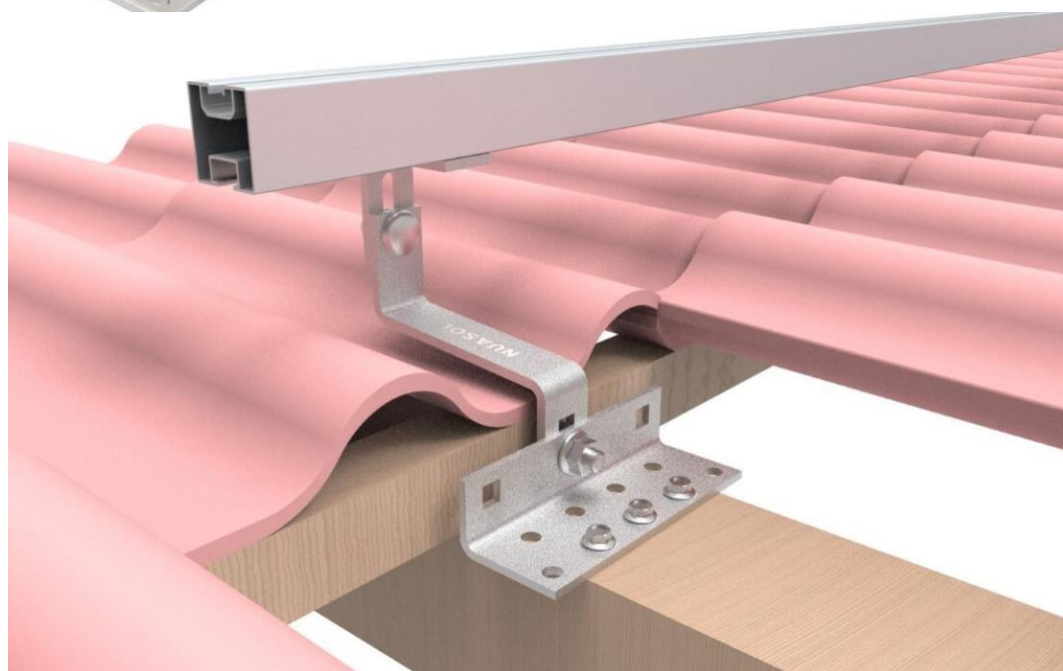
1. Introduzione

1.1 Inizio

I nostri ganci per tetto in acciaio inossidabile resistenti alle intemperie sono completamente preassemblati. I ganci per tetto speciali sono adatti per lo smontaggio di binari in alluminio, binari profilati, binari di fissaggio e per il fissaggio di moduli fotovoltaici o impianti solari.

Il prodotto ha una forte resistenza alla corrosione.

Si prega di leggere attentamente l'intero manuale prima dell'installazione.



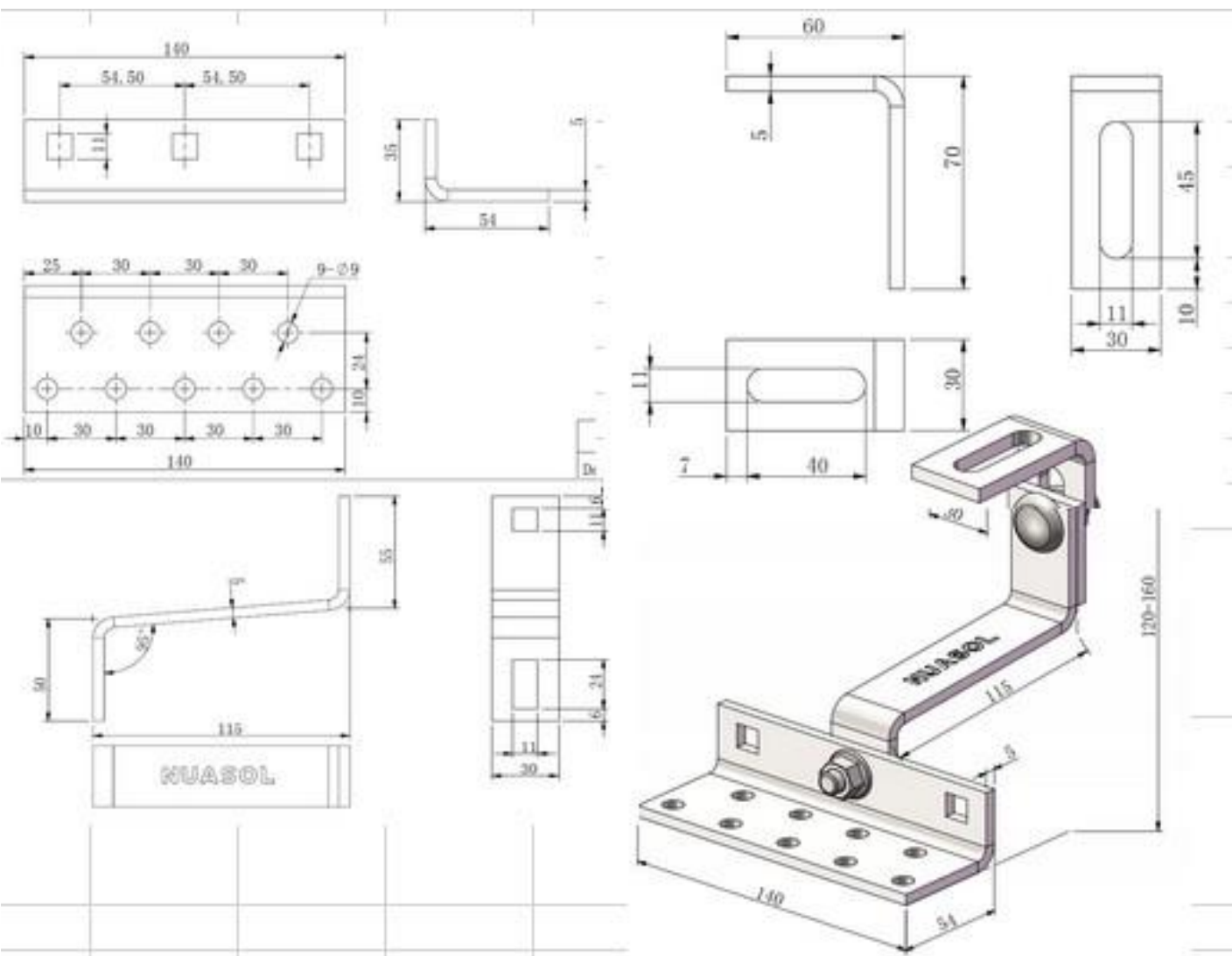


2. Specificazione

Ganci per tetto	
Materiale	Acciaio inossidabile (SUS 304)
Gancio piatto in acciaio	Dimensioni 60 x 30 x 5 mm
Lunghezza del gancio all'interno	Diametro 115 mm
Dimensioni della scheda madre	Dimensioni 140 x 54 x 5 mm
Fori di montaggio	Posun 9 x 9 mm
Piastra di base regolabile in altezza	Diametro da 44 a 47 mm
Gancio piatto in acciaio regolabile in altezza	Diametro 60-92 mm
Misurazione di fori asolati	Dimensioni 45 x 11 mm
Totale regolabile in altezza	120-160 millimetri
Ingombro:	174 x 140 x 120-160 millimetri
Vite abbinata	M10x25 A2 acciaio inox
Matrice di corrispondenza	Acciaio inox M10 A2
Carico neve max.	circa 140 kg
Velocità del vento	max. 60 m/s
Pesi pezzo	0,76 kg



3. Schizzo quotato





4. Precauzioni generali

- Tenere tutte le parti di montaggio lontane da materiali infiammabili.
- NOTA: Tutte le parti del sistema sono trattate in superficie per evitare danni durante l'installazione e il trasporto.
- Durante l'installazione, determinare l'ordine, la posizione e i passaggi di montaggio corretti ed evitare danni.
- Le parti o i componenti devono essere sempre in buone condizioni per evitare scivolamenti e danni.
- Per evitare lesioni personali, gli installatori devono prendere precauzioni di sicurezza prima e durante il montaggio.
- I lavori di montaggio devono essere eseguiti secondo le istruzioni per evitare problemi e incidenti.
- Non eseguire l'installazione se il sistema è danneggiato o mancano componenti.
- Durante l'installazione e la messa in servizio, gli installatori devono prestare attenzione alla propria sicurezza e alla caduta di oggetti per evitare lesioni o graffi.
- Ghiaccio, neve e rugiada sulla superficie dei componenti devono essere rimossi prima del montaggio. Nota: Non danneggiare il rivestimento della parte.
- Pulire la superficie di attrito della vite prima dell'installazione. Assicurati che non ci siano detriti come gocce d'acqua, fango o olio.



5. Spiegazione dei simboli

	<p>Pericolo Questo simbolo indica un pericolo che potrebbe causare la distruzione del sistema o la morte o lesioni gravi.</p>
	<p>Componenti in caduta Questo simbolo indica la possibilità di caduta di parti e il conseguente pericolo per terzi o cose.</p>
	<p>Pericoli di sollevamento Quando si sollevano o si legano i componenti, c'è il rischio che le parti siano fissate in modo errato o che le funi si allentino. L'area sottostante deve essere mantenuta libera. Le parti possono andare fuori controllo a causa del vento.</p>
	<p>Leggere l'intero manuale di istruzioni prima dell'uso Inizia l'assemblaggio.</p>
	<p>Indossare gli occhiali durante la perforazione, il taglio, la piegatura.</p>
	<p>Indossare la cintura di sicurezza quando si lavora su terreni pericolosi.</p>
	<p>Indossare protezioni per le orecchie durante la foratura, il taglio, la piegatura.</p>
	<p>Indossare guanti da lavoro. Potrebbero essere presenti bave metalliche.</p>



6. Fase di test post-assemblaggio

Al termine dell'assemblaggio, è necessario controllare le condizioni di tutti i componenti e le parti.

Si prega di controllare:

- Sistema di danti
- Fissaggio a vite saldo
- se tutti i moduli BK sono montati di conseguenza Pulire il modulo dopo l'installazione.

Le piccole parti rimanenti, come viti, piastre conduttive, ecc., devono essere ispezionate nuovamente secondo le istruzioni per assicurarsi che siano state utilizzate tutte le parti di montaggio richieste.

Attenzione: Prima di collegare il modulo, assicurarsi che il montaggio sia completato secondo le istruzioni.

7. Manutenzione

- Ispezionare tutte le connessioni bullonate una volta all'anno. Serrare quando il collegamento è allentato.
- Una volta all'anno, controllare tutti i componenti meccanici per verificare la presenza di accoppiamenti e modifiche visive.
- Se la superficie in vetro dei moduli BK è sporca, pulirla con acqua distillata. Ad esempio: in primavera, dopo la conta dei pollini o dopo la pioggia.

ATTENZIONE: Anomalie ottiche o graffi sui ganci dei componenti, sui terminali centrali/terminali o sulla guida di montaggio causati dalla produzione non sono difetti e non vengono riconosciuti come tali. Eventuali anomalie nel trattamento superficiale non pregiudicano la sicurezza o la funzionalità dell'intero sistema.



8. Suggerimenti per il corretto fissaggio delle viti

NOTA: Queste istruzioni hanno solo lo scopo di spiegare il corretto fissaggio della staffa, non il pannello solare vero e proprio.

Precauzioni per il montaggio di elementi di fissaggio in acciaio inossidabile

L'acciaio inossidabile ha una buona duttilità ed è diverso dall'acciaio al carbonio. L'uso improprio comporterà l'impossibilità di allentare bulloni e dadi in seguito.

Per evitare che le viti si blocchino, procedere come segue:

- **Ridurre il possibile attrito delle parti**
- **assicurarsi** che la superficie della filettatura sia pulita (ad esempio, senza cenere, sporco);
- Durante il montaggio, si consiglia di rivestire la superficie delle viti con acqua e cera o utilizzare lubrificanti (ad es. burro, olio motore).

Esecuzione corretta:

- Deve essere avvitato perpendicolarmente all'asse della filettatura. Non inclinare.
- Durante il processo di serraggio, la forza deve essere uniforme e la coppia non deve superare il valore di coppia di sicurezza specificato.
- Si consiglia di utilizzare una chiave dinamometrica o una chiave a bussola. Non utilizzare una chiave inglese regolabile o un cacciavite elettrico. Se hai bisogno di usare un cacciavite elettrico, dovresti provare a ridurre la velocità.
- Non montare ad alte temperature, non utilizzare una rotazione rapida, evitare un rapido aumento della temperatura



9. GARANZIA E INFORMAZIONI SUL PRODOTTO

Cosa copre questa garanzia e per quanto tempo è valida?

Questa garanzia limitata è fornita dal marchio **NuaSol** di **Canbolat Holding** e copre i difetti di fabbricazione e di materiale del prodotto. Per presentare un reclamo in garanzia, è necessario fornire una prova d'acquisto.

La presente Garanzia Limitata è trasferibile ai proprietari successivi, ma solo per il resto del periodo di garanzia. I proprietari aggiuntivi devono anche fornire la prova d'acquisto originale come descritto nella sezione "Che tipo di prova d'acquisto è richiesta?".

Quali servizi offre NuaSol?

Durante il periodo di garanzia, NuaSol, a sua discrezione, riparerà il prodotto (se commercialmente fattibile) o sostituirà gratuitamente il prodotto difettoso, a **condizione che tu abbia segnalato il difetto del prodotto a NuaSol durante il periodo di garanzia e a condizione che NuaSol** confermi l'esistenza di tale difetto mediante ispezione e che tale difetto sia coperto dalla presente Garanzia limitata.

NuaSol utilizza parti nuove e/o ricondizionate a sua esclusiva discrezione per riparazioni garantite e la costruzione di prodotti sostitutivi. **NuaSol** si riserva il diritto di utilizzare parti o prodotti nel loro design originale o migliorato per la riparazione o la sostituzione. Dopo **che NuaSol ha riparato o sostituito il prodotto, il periodo di garanzia** originale continuerà a essere valido per il resto del periodo di garanzia o per 90 giorni dalla data di restituzione al cliente, a seconda di quale sia il periodo più lungo. Tutti i prodotti sostituiti e tutte le parti rimosse dai prodotti riparati diventano di proprietà **di NuaSol**.

Come si ottengono i servizi?

Se il prodotto richiede un difetto o un servizio garantito, contattare il rivenditore. Se non riesci a contattare il tuo rivenditore o se il venditore non è in grado di fornire assistenza, contatta **direttamente NuaSol** all'indirizzo:

NuaSol di Canbolat Holding

E-Mail: info@nuasol.de

Tel: 0931 9080 3000

Cosa non è coperto da questa garanzia?

I reclami sono limitati alla riparazione o alla sostituzione, o se ciò non è possibile **a discrezione di NuaSol**, il risarcimento sarà limitato a un massimo del prezzo di acquisto pagato per il prodotto. **NuaSol** sarà responsabile nei tuoi confronti solo per eventuali danni diretti subiti da te e solo fino a un massimo pari al prezzo di acquisto del prodotto.

Questa garanzia limitata non è una garanzia di funzionamento ininterrotto o privo di errori del prodotto, né copre la normale usura del prodotto o i costi associati alla rimozione, all'installazione o alla risoluzione dei problemi delle apparecchiature elettriche del cliente. Questa garanzia non copre i seguenti difetti o danni, per i quali NEP non si assume alcuna responsabilità:



- a) sul prodotto se è stato utilizzato in modo improprio, trascurato, installato in modo improprio, materialmente danneggiato o modificato internamente o esternamente, o è stato danneggiato a seguito di un uso improprio in un ambiente non idoneo;
- b) sul prodotto se è stato esposto a fuoco, acqua, corrosione generale, contaminazione biologica o ingresso voltage che provoca condizioni operative superiori ai limiti massimi o minimi specificati nelle specifiche del prodotto **NuaSol**, incluso l'alto ingresso voltage generato da generatori e fulmini;
- c) sul prodotto, a meno che non sia approvato **da NuaSol** o dai suoi centri di assistenza autorizzati (di seguito denominati "ASC") è stato corretto;
- d) sul prodotto se viene utilizzato come parte di un prodotto la cui garanzia è espressamente fornita da un altro produttore;
- e) sul prodotto, se la marcatura originale per la sua identificazione (marchio, numero di serie) è stata cancellata, modificata o rimossa;
- f) sul prodotto se utilizzato al di fuori del paese in cui è stato acquistato; e
- g) Eventuali danni consequenziali derivanti dalla perdita di prestazioni del prodotto, causati da guasti del prodotto, installazione impropria o uso improprio.

Dichiarazione di non responsabilità del prodotto

QUESTA GARANZIA LIMITATA È L'UNICA ED ESCLUSIVA GARANZIA FORNITA DA NUASOL IN RELAZIONE AL PRODOTTO **NUASOL E**, NELLA MISURA MASSIMA CONSENTITA DALLA LEGGE, SOSTITUISCE **TUTTE LE ALTRE GARANZIE, CONDIZIONI, DICHIARAZIONI, DICHIARAZIONI, OBBLIGHI E RESPONSABILITÀ, ESPLICITE O IMPLICITE, LEGALI O DI ALTRO TIPO, DERIVANTI DA O RELATIVE A** PRODOTTO (INDIPENDENTEMENTE DAL FATTO CHE SIA LIMITATO O MENO DALLA LEGGE). CONTRATTO, ERRORE, NEGLIGENZA, POLITICA DI RESPONSABILITÀ DEL PRODUTTORE, PER STATO, PROCEDURA, PARERE O ALTRO), INCLUSA, A TITOLO ESEMPLIFICATIVO MA NON ESAUSTIVO, QUALSIASI GARANZIA O CONDIZIONE IMPLICITA DI QUALITÀ, COMMERCIALIZZABILITÀ O IDONEITÀ PER UNO SCOPO PARTICOLARE. QUALSIASI GARANZIA DI COMMERCIALIZZABILITÀ O IDONEITÀ PER UNO SCOPO PARTICOLARE RICHIESTA PER IL PRODOTTO NELLA MISURA RICHIESTA DALLA LEGGE APPLICABILE È LIMITATA AL PERIODO STABILITO NELLA PRESENTE GARANZIA LIMITATA.

IN NESSUN CASO NUASOL SARÀ **RESPONSABILE PER: (A) QUALSIASI** DANNO SPECIALE, INDIRETTO, INCIDENTALE O CONSEQUENZIALE, INCLUSA LA PERDITA DI PROFITTI, LA PERDITA DI ENTRATE, LA PERDITA DI RISPARMI O ALTRE PERDITE COMMERCIALI O ECONOMICHE DI QUALSIASI TIPO, ANCHE SE NEP È STATA AVVISATA O AVREBBE DOVUTO ESSERE A CONOSCENZA DELLA PROBABILITÀ DI TALI DANNI, (B) QUALSIASI RESPONSABILITÀ DERIVANTE DA CONDOTTA ILLECITA, DOVUTA ALLA NEGLIGENZA DI NEP; NONCHÉ A CAUSA DI QUALSIASI PERDITA O DANNO ALLA PROPRIETÀ, O A CAUSA DI LESIONI PERSONALI O PERDITE O DANNI ECONOMICI CAUSATI DAL COLLEGAMENTO DEL PRODOTTO A UN ALTRO DISPOSITIVO O SISTEMA, E (C) QUALSIASI DANNO O LESIONE CAUSATO DA O RISULTANTE DA UN USO IMPROPRIO O IMPROPRIO O DERIVANTE DA INSTALLAZIONE, INCORPORAZIONE O MESSA IN SERVIZIO IMPROPRIA DEL PRODOTTO.

SE SEI UN CONSUMATORE (PIUTTOSTO CHE L'ACQUIRENTE DI UN PRODOTTO IN RELAZIONE A UNA TRANSAZIONE COMMERCIALE) E HAI ACQUISTATO UN PRODOTTO IN UNO STATO MEMBRO DELL'UNIONE EUROPEA, QUESTA GARANZIA LIMITATA È SOGGETTA AI TUOI DIRITTI DI CONSUMATORE AI SENSI DELLA DIRETTIVA UE 1999/44/CE SU DETERMINATI ASPETTI DELLA VENDITA DI BENI DI CONSUMO E GARANZIE IN CONFORMITÀ CON L'ATTUAZIONE DI QUESTA DIRETTIVA NELLO STATO MEMBRO DELL'UE IN CUI HAI ACQUISTATO IL PRODOTTO. SEBBENE QUESTA GARANZIA LIMITATA TI CONFERISCA DETERMINATI DIRITTI LEGALI, POTRESTI AVERE DIRITTI LEGALI AGGIUNTIVI, CHE POSSONO VARIARE IN BASE ALLO STATO MEMBRO DELL'UE, O SE NON HAI ACQUISTATO IL PRODOTTO IN UNO STATO MEMBRO DELL'UE, POTRESTI AVERE DIRITTI A SECONDA DEL PAESE E DELLA GIURISDIZIONE DEL PAESE IN CUI HAI ACQUISTATO IL PRODOTTO.



10. Smaltimento rispettoso dell'ambiente

Attenzione: Rischio di soffocamento! Il materiale di imballaggio è pericoloso per i bambini. Non permettere mai ai bambini di giocare con il materiale di imballaggio.

10.1 Smaltimento e imballaggio

- L'imballaggio del tuo dispositivo è realizzato con materiali necessari per garantire una protezione efficace durante il trasporto. Questi materiali sono completamente riciclabili, riducendo l'impatto sull'ambiente. Smaltire l'imballaggio nel bidone della raccolta differenziata.

10.2 Smaltimento di vecchie apparecchiature

- I vecchi apparecchi devono essere smaltiti in conformità con le direttive e i regolamenti locali sullo smaltimento dei rifiuti. Contatta il tuo governo locale per l'indirizzo del centro di riciclaggio più vicino e consegna lì il tuo dispositivo.

Numero del nostro servizio clienti: Tel. +49 (0) 931 9080 3000

Fax: +49 (0) 931 4523 2799 / E-mail: info@nuasol.com

NuaSol by Canbolat Vertriebs GmbH • Gneisenaustraße 10-11 • 97074 Würzburg L'indirizzo

di restituzione si trova nell'impronta: <https://www.nuasol.com//impressum>

Codice fiscale: DE 263752326

L'iscrizione nel registro di commercio è Würzburg, HRB 10082

WEEE-Reg.-Nr. DE 61617071