

AREBOS

Hefstation 600 W

AR-HE-HA600

Originele handleiding



CE

Volg alle veiligheidsmaatregelen in deze handleiding om veilig gebruik te garanderen.

Bedankt voor de aankoop van ons product. Lees de gebruiksaanwijzing zorgvuldig door voordat u het product voor de eerste keer gebruikt. Als u het product aan een derde partij geeft, moet deze handleiding bij deze worden overhandigd.

Inhoudsopgave

1. Veiligheid	3
Algemene veiligheidsinstructies.....	3
Specifieke veiligheidsinstructies.....	3
2. Toepassing.....	5
3. Specificaties.....	5
4. Leveringsomvang.....	6
5. Delen	7
6. Principe.....	8
7. Installatie	9
WC-aansluiting	9
Aansluitingen wastafel, douche, wasmachine, etc.	10
Aansluiting op de zij- en bovenste inlaatmondstukken	10
Toiletten legen.....	11
Lediging van andere sanitaire units.....	12
De drukschakelaar controleren	13
8. Inbedrijfstelling.....	13
9. Dienst.....	14
10. Problemen oplossen.....	14
Restwater in de douchebak.....	15
Harde geluiden, motor start niet of start met moeite, water wordt niet weggepompt	15
Hefstation pompt niet uit en is continu in bedrijf.....	16
11. Reiniging, onderhoud en opslag.....	16
Reiniging	16
Onderhoud	16
Opslag.....	17
12. Instructies voor het verwijderen	17
Verwijdering en verpakking.....	17
Verwijdering van oude apparatuur	17
Betekenis van het symbool "vuilnisbak"	17
EU-conformiteitsverklaring	18

1. Veiligheid

Algemene veiligheidsinstructies

- In geval van niet-naleving van de gebruiksaanwijzing - in het bijzonder de veiligheidsinstructies - en in geval van ongeoorloofde wijziging van het apparaat of de installatie van niet-originele reserveonderdelen, vervalt de garantieclaim automatisch. De fabrikant aanvaardt geen aansprakelijkheid voor eventuele daaruit voortvloeiende schade! In het bijzonder kan niet-naleving leiden tot de volgende gevaren, bijvoorbeeld:
 - Falen van belangrijke functies van het systeem
 - Falen van voorgeschreven methoden voor onderhoud en service
 - Gevaren voor personen als gevolg van elektrische, mechanische en chemische effecten
 - Gevaar voor het milieu door lekkage van gevaarlijke stoffen
- De veiligheidsinstructies in deze gebruiksaanwijzing, de bestaande nationale voorschriften inzake ongevallenpreventie en eventuele interne werk-, bedienings- en veiligheidsvoorschriften van de exploitant moeten in acht worden genomen. Ga daarnaast altijd verstandig en met de nodige voorzichtigheid te werk en gebruik onder geen enkele omstandigheid buitensporig geweld!
- Gevaren veroorzaakt door elektrische energie moeten worden uitgesloten (zie voor details bijvoorbeeld de voorschriften van de VDE en de lokale energieleveranciers).
- De exploitant moet ervoor zorgen dat alle onderhouds-, inspectie- en montagewerkzaamheden worden uitgevoerd door bevoegd en gekwalificeerd personeel dat voldoende is geïnformeerd door een grondige studie van de gebruiksaanwijzing. In principe mogen werkzaamheden aan de unit alleen stilgelegd worden uitgevoerd. Pompen of aggregaten die gevaarlijke media transporteren, moeten worden ontsmet. Onmiddellijk na voltooiing van de werkzaamheden moeten alle veiligheids- en beschermingsmiddelen opnieuw worden geïnstalleerd of in gebruik worden genomen. Voordat u opnieuw in gebruik wordt genomen, moeten de punten in deze gebruiksaanwijzing in acht worden genomen.
- De operationele veiligheid van de geleverde eenheid kan alleen worden gegarandeerd als deze
Gebruik in overeenstemming met deze gebruiksaanwijzing. De aangegeven grenswaarden mogen in geen geval worden overschreden. Deze installatie- en gebruiksaanwijzingen hebben geen voorrang op algemene voorschriften en normen die hier niet worden genoemd.

Specifieke veiligheidsinstructies

- Controleer het apparaat op volledigheid, functie en dichtheid voordat u het in gebruik neemt!
- Zet nooit een defect of onbruikbaar apparaat in werking!
- Verwijder het verpakkingsmateriaal in het hefstation voordat u met de installatie begint.
- Bij het installeren of demonteren van het systeem is het niet toegestaan om alleen te werken.
- Het apparaat mag niet worden geïnstalleerd in septic tanks of pompassen.
- Het hefstation mag niet worden gegooid, gestoten of gevallen.
- Til de kleine takel nooit op bij het netsnoer of verplaats hem met behulp van het netsnoer.
- Het apparaat is bedoeld voor huishoudelijk gebruik. Het aantal personen is beperkt tot de bewoners van een particulier huishouden. Commercieel gebruik wordt niet aanbevolen om goedkeuringsredenen.
- Alle draaiende delen moeten tot stilstand zijn gekomen. De exploitant moet elke storing of onregelmatigheid die zich voordoet onmiddellijk melden aan de verantwoordelijke persoon. Onmiddellijke uitschakeling door de operator is verplicht als zich defecten voordoen die de

veiligheid in gevaar brengen. Deze omvatten:

- Storing van veiligheids- en/of bewakingsapparatuur
- Schade aan belangrijke onderdelen
- Schade aan elektrische apparatuur, bedrading en isolatie.
- Gereedschap en andere items mogen alleen op aangewezen plaatsen worden opgeslagen om een veilige werking te garanderen.
- Bij het werken binnen moet worden gezorgd voor voldoende ventilatie.
- Bij het lassen en/of werken met elektrische apparatuur moet ervoor worden gezorgd dat er geen explosiegevaar is.
- Om verstikking en vergiftiging te voorkomen, moet ervoor worden gezorgd dat er voldoende zuurstof beschikbaar is op de werkplek en dat er geen giftige gassen in de werkruimte aanwezig zijn.
- Onmiddellijk na voltooiing van de werkzaamheden moeten alle veiligheids- en beschermingsmiddelen opnieuw worden geïnstalleerd of in gebruik worden genomen.
- De voorschriften inzake ongevallenpreventie en de algemeen aanvaarde regels van de technologie moeten in acht worden genomen. Wij willen u erop wijzen dat wij volgens de wet op de productaansprakelijkheid niet aansprakelijk zijn voor schade veroorzaakt door ons apparaat als de instructies en voorschriften uit deze handleiding niet worden nageleefd. Voor accessoires gelden dezelfde regels.
- Gevolgschade veroorzaakt door overstroming van ruimtes in geval van storingen in het apparaat moet door de gebruiker worden uitgesloten door passende maatregelen (bijv. installatie van alarmsystemen, retentiebekken, reservepompen, enz.). Bij uitval van het apparaat mogen reparatiewerkzaamheden alleen door een elektricien worden uitgevoerd.
- Als u voor een langere periode weg bent, sluit u de watertoevoer af.
- Het apparaat mag nooit drooglopen of worden bediend met de zuigleiding volledig gesloten. Schade aan het apparaat veroorzaakt door drooglopen valt onder de fabrieksgarantie.
- Het apparaat mag niet worden gebruikt voor de werking van zwembaden.
- Het apparaat mag niet in het drinkwatercircuit worden geïnstalleerd.
- De elektrische stekeraansluitingen moeten beschermd zijn tegen vocht.
- Als de site vorstgevaar loopt, neem dan vorstbeschermingsmaatregelen. De watertemperatuur mag niet lager zijn dan 1°C en mag niet hoger zijn dan 90°C.
- Breng altijd eerst naar boven en dan zijwaarts, anders (bijv. diagonaal transporteren) moet het systeem te hard werken en raakt de motor oververhit.
- Gebruik alleen normaal toilet papier, nat toilet papier is erg moeilijk te versnipperen en kan ervoor zorgen dat het systeem verstopt raakt.
- Het hefstation mag niet worden gebruikt voor het transport van agressieve vloeistoffen of stoffen.
- Bedien het apparaat nooit zonder toezicht.
- Introduceer geen vreemde voorwerpen! De shredderfunctie wordt uitsluitend gebruikt om toilet papier en uitwerpselen uit het toilet te versnipperen. Gooi al het andere in de prullenbak.
- Vermijd blootstelling van het afvalwaterhefarm aan een directe waterstraal.
- Ga nooit op het apparaat staan.
- Sluit het apparaat alleen aan op een gezeerd circuit.
- Zorg ervoor dat het apparaat voldoende geaard is.

- Zorg ervoor dat kinderen niet met het rioolhefstation spelen.
- **LET OP:** De messen zijn erg scherp, steek nooit je hand in het apparaat.
- Een defect netsnoer mag alleen worden vervangen door de fabrikant, een door de fabrikant erkende reparatiewerkplaats of door bevoegd gekwalificeerd personeel.

- Om een veilige en betrouwbare werking te garanderen, mogen alleen originele reserveonderdelen worden gebruikt.

2. Toepassing

- Hijsstations zijn vereist wanneer afvalwater of afvalwater zich ophoopt in ruimten die zich onder het rioolwaterniveau bevinden of waar er geen voldoende helling is naar de dichtstbijzijnde afvalwateropvangschacht/-leiding. Ze zijn daarom ook ideaal voor het achteraf inbouwen van een extra badkamer, gastentoilet of bijkeuken.
- Het afvalwaterzuiveringsstation is niet bedoeld voor continu gebruik, maar als noodmaatregel. De groep gebruikers moet toegang hebben tot een extra toilet boven het reststofniveau. Daarnaast mag maximaal één handwasbak, een bidet of een douche worden aangesloten op het afvalwaterhefstation.

3. Specificaties

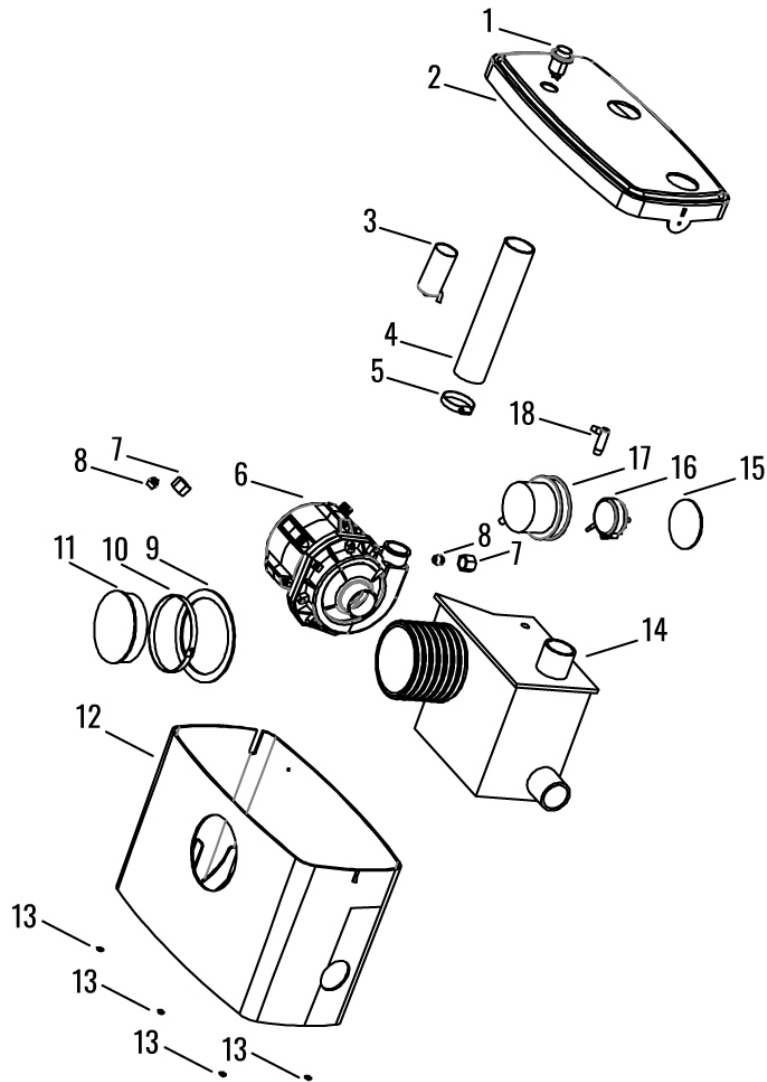
Model	AR-HE-HA600
Prestatie	600 W
Max. hoofd	ca. 7 m
Max. horizontale transportafstand	ca. 70 m
Materiaal	Polypropyleen
Lui	2850 tpm
Ingangsspanning	230V / 50Hz
Actueel	2.2 A
Invoerstroom	100 l/min
Vloeistofniveau starten	90 mm
Stop vloeistofniveau	40 mm
Arbeidsfactor	0,65
Beheersen	Automatisch/Handmatig
Pompas	Horizontaal
Aantal bladen	3
Hittebeschermingsniveau van de motor	125°C
Wieltype	Vleugel
Watertemperatuur	1-90°C
Afvalwateraansluiting	Ø 40 mm
Inlaat van afvalwater	Ø 100 mm
Capaciteit	10uF/450V
Bescherming	Ipx 4
Luchtverfrissers	Normaal
Werking van het apparaat	Interval
Type pomp	Centrifugaalpomp

4. Leveringsomvang



1. Rioolliftstation
2. Toilet inlaat aansluiting
3. Stroomkabel
4. Retourkleppen
5. Klem voor toiletinlaat
6. Jaloeziestekker
7. Klemmen voor 40 mm inlaat
8. Inlaatpijpaansluiting (bijv. douche)
9. Inlaatlijn aansluiting
10. Aansluiting op de uitlaatleiding
11. Schakelaar

5. Delen

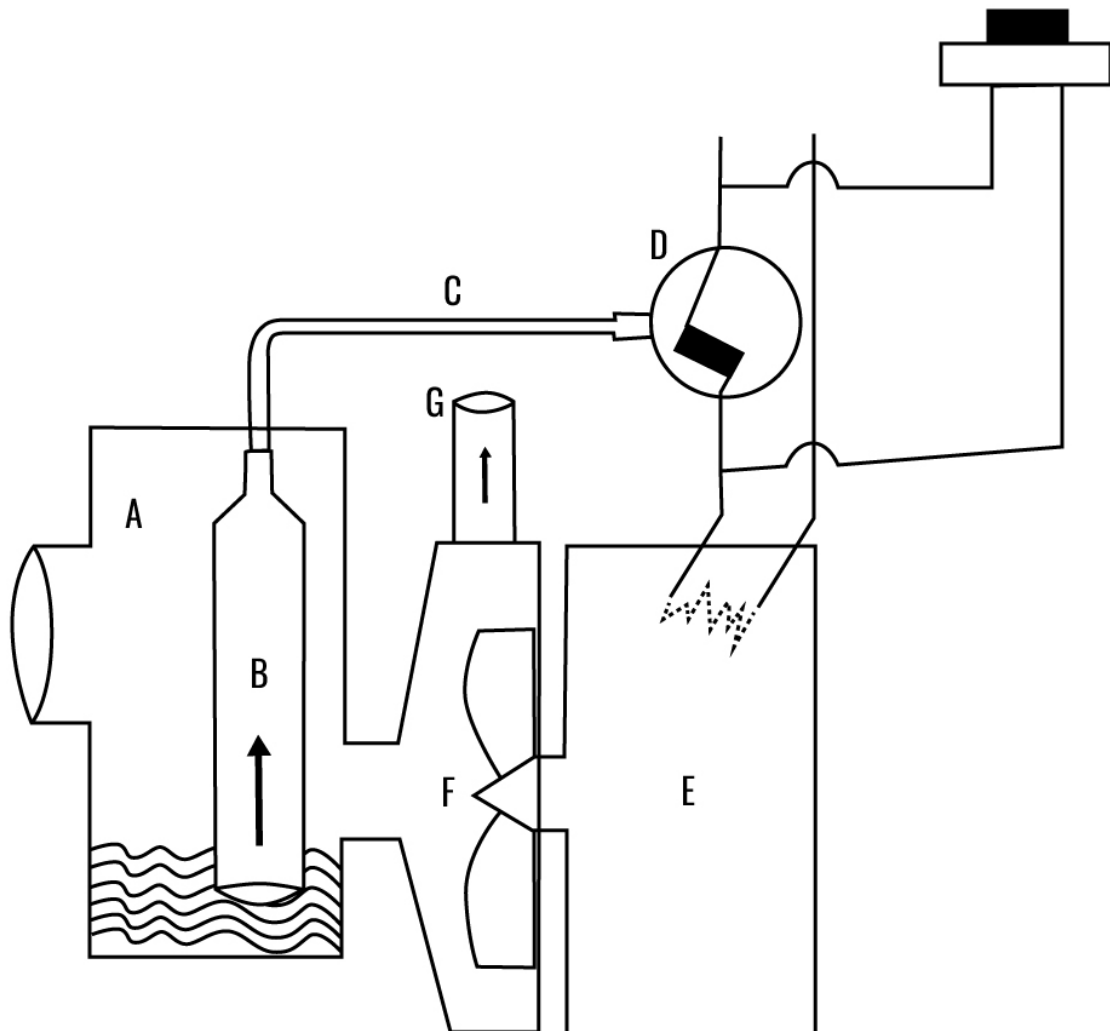


1. Druk op de toets
2. Deksel van de container
3. Testklep
4. Rubberen afvoerpijp
5. Compressiering 35-51 mm
6. Motor
7. Nylon wartel
8. Rubberen wartel
9. Wasmachine
10. Slangklem 90-110 mm
11. Pijpdeksel 100 mm
12. Container
13. Voetvulling
14. Tank
15. Wasmachine
16. Druk op de toets
17. Beschermhoes
18. Luchtmondstuk

6. Principe

- Het hefstation bestaat uit een container die het afvalwater opvangt en een elektrische pomp die automatisch wordt aangestuurd door een drukschakelaar.
- De transportfunctie wordt geactiveerd wanneer de spoeling wordt gemaakt, net als bij een normaal toilet. Bedien het afvalverwerkingsbedrijf altijd met een spoelwatervolume van minimaal 6 – 9 liter, haal de zuinigheidsknoppen preventief uit bedrijf.
- De te vervoeren stoffen worden opgevangen in container (A). De luchtkamer (B) meet de luchtdruk die door de leiding (C) stroomt om de drukschakelaar (D) in werking te stellen. De drukschakelaar start de motor (E) die de turbine aandrijft (F). Het afvalwater wordt afgevoerd via de uitlaat (G).

Dit mechanisme is eenvoudig en het apparaat is gemaakt van hoogwaardige materialen. De manier waarop het werkt is gebaseerd op een beproefd concept.



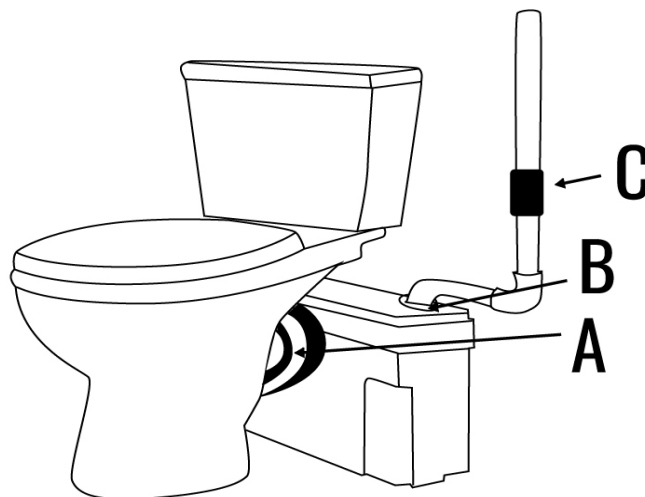
7. Installatie

Notitie!

- De installatiewerkzaamheden moeten worden uitgevoerd door gekwalificeerd personeel in overeenstemming met de veiligheidsvoorschriften.
- De installatie moet vorstbestendig zijn op een vlakke ondergrond.
- Volgens de norm moeten afvalwaterhefstations die zich onder het achterwaterniveau van het afvoerkanaal bevinden, via een geschikte leidinglus van ten minste 180 mm op het systeem worden aangesloten.
- De systemen voor afvalwater dat uitwerpselen bevat, moeten direct achter of naast het toilet worden geïnstalleerd. De inlaat van het toilet mag niet over een langere afstand naar het hefstation worden geleid, omdat dit kan leiden tot het roet van het systeem.
- Het hefstation moet zodanig zijn geïnstalleerd dat het deksel kan worden geopend. Zorg ervoor dat er voldoende vrije ruimte is tussen de zijinlaten en bestaande wanden.
- Zorg er tijdens de installatie voor dat de pomp niet vrijhangend aan de afvoerleiding of voedingskabel mag worden gemonteerd.
- Houd er rekening mee dat de afvoerbuizen voldoende geventileerd moeten zijn zodat het afdichtingswater uit de geurvangers (sifon) niet wordt weggezogen door de onderdruk in het leidingsysteem. Dit zou leiden tot onaangename geuren en gorgelende geluiden. Luchtafdichting kan ook optreden als gevolg van onvoldoende installatie van de leidingen of als gevolg van te veel doorbuigingen of verkleining van de dwarsdoorsnede. Om deze reden mogen aansluitkabels alleen ongeventileerd worden tot een maximale lengte van 4 meter. Vanaf 4 meter mogen maximaal 3 doorbuigingen met 90° worden geïnstalleerd. In het geval van een enkele aansluitkabel kan deze direct bij de sifon worden geventileerd en in het geval van collectieve aansluitkabels na de laatst aangesloten sanitaire eenheid (altijd in de richting van de stroom).
- Ongebruikte inlaten moeten worden gesloten!

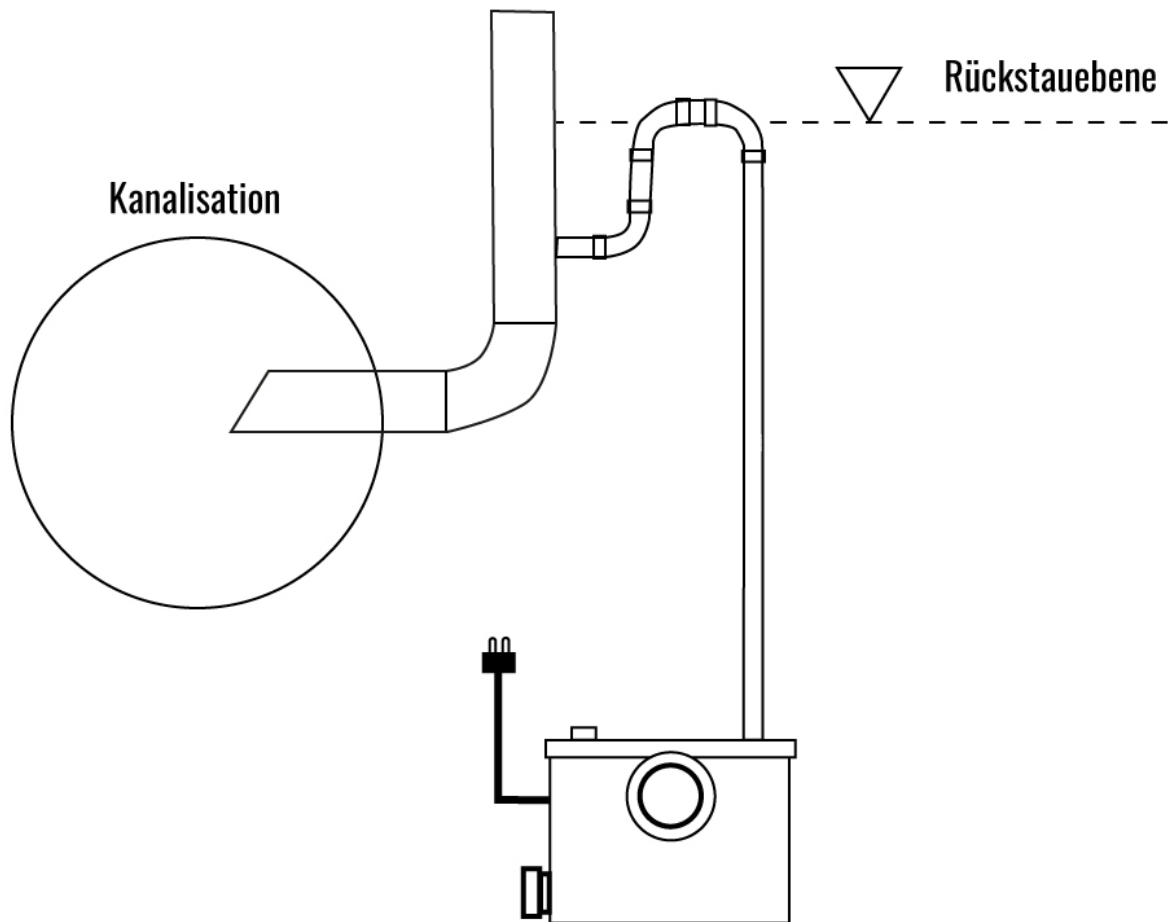
WC-aansluiting

- **WC-instroom:** Plaats de toiletafvoer in de middelste rubberen afdichting van het hefstation en zet deze vast met de buisklem (A)
- **Afvoer/drukleiding:** Het hefstation is aangesloten op de stroomafwaartse of rioleringsbuis van de woning met een 35-40 mm afvoerbuisklem bij voorkeur DN40 en een buisklem. b)
- De terugslagklep (C) wordt geïnstalleerd tussen het hefstation en de stijgbuis.



Notitie:

- Leg de drukleiding gestaag oplopend (idealiter eerst verticaal, dan horizontaal) in een lus boven het niveau van het backwaterniveau van het openbare riool.
- Dit voorkomt dat afvalwater door de drukleiding terug in de tank van het hefstation wordt geduwd wanneer het waterpeil in het riool stijgt, bijvoorbeeld bij hevige regenval. Voer de drukleiding rechtstreeks naar de dichtstbijzijnde collectorafvoer. Controleer alle aansluitingen en aansluitingen nogmaals op dichtheid.
- Bevriezing van de drukleiding moet worden uitgesloten. Het is raadzaam om de gehele drukleiding voldoende te isoleren.

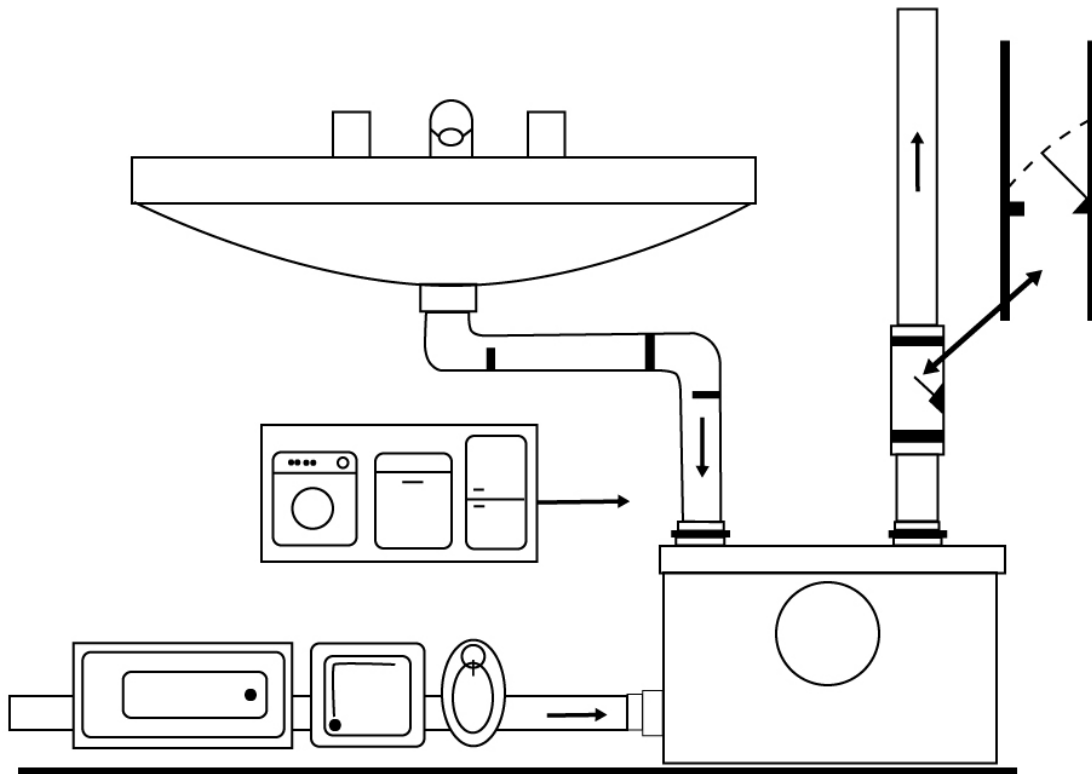


Aansluitingen wastafel, douche, wasmachine, etc.

- Het hefstation heeft nog een zijinlaat en een bovengrondse plafondbinlaat, die bedoeld zijn voor extra afvalwatergeneratoren zoals douche, wastafel, wasmachine, etc.

Aansluiting op de zij- en bovenste inlaatmondstukken

- De laaggelegen inlaat links dient als gelijkvloerse afvalwaterafvoer voor de aansluiting van een DN 40-leiding. Voor een veilige verbinding zet je de buisklemmen op en draai je ze vast!
- De bovenste inlaat dient als afvoer van hoger gelegen verbruikers, bijvoorbeeld wastafels

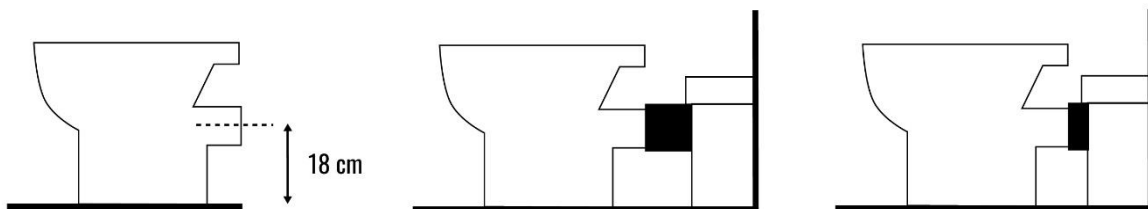


Tip:

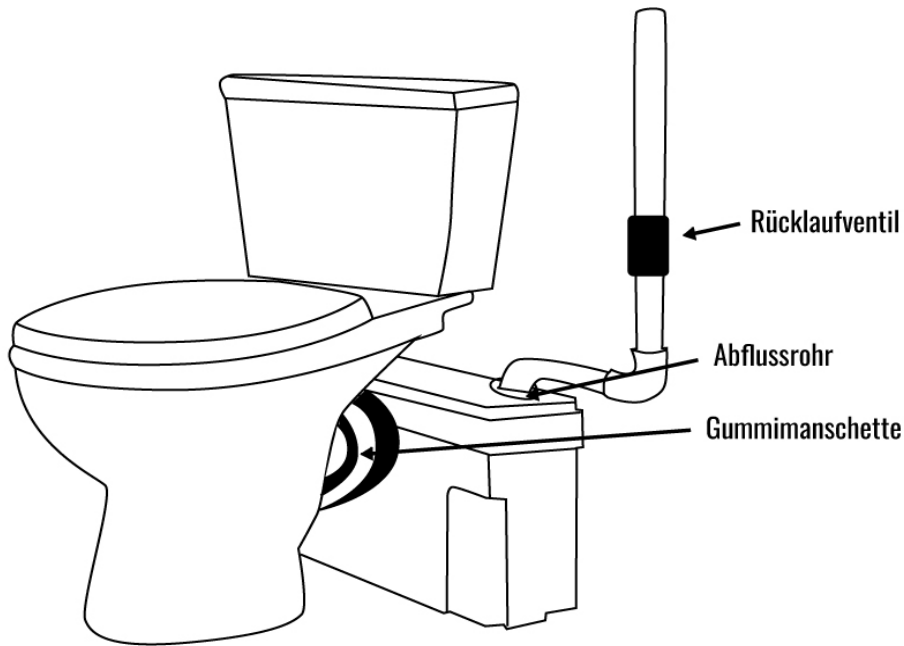
- Zorg ervoor dat er geen lek is in de luchtkamer van de drukschakelaarbus. Wanneer het apparaat is ingeschakeld, moet de motor starten.
- Voordat u deze stappen uitvoert, moet u ervoor zorgen dat de opening of binnenkant van de drukkamer niet is geblokkeerd.

Toiletten legen

1. Sluit de horizontale uitlaat van de toiletpot aan op de rubberen huls van het hefstation en bevestig de verbinding met de meegeleverde klem. Zorg ervoor dat je indien nodig een glijmiddel gebruikt, zodat de rubberen verbinding niet scheurt.
2. Sluit de afvoerpijp aan op de rubberen connector; De buis moet een diameter van 40 of 32 mm hebben. Sluit de verbinding af met de klem.

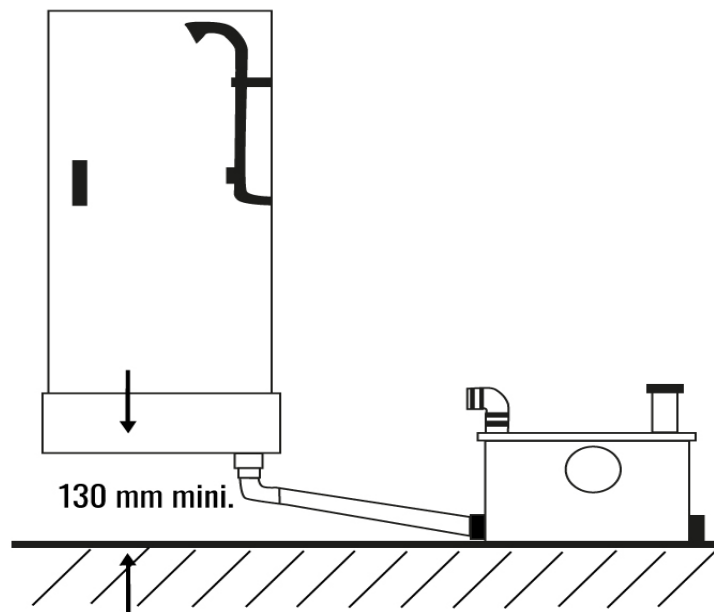


3. De installatie van een retourklep is belangrijk als het afvalwater naar boven moet worden gepompt. Installeer in dit geval de retourklep zo dicht mogelijk bij het hefstation.

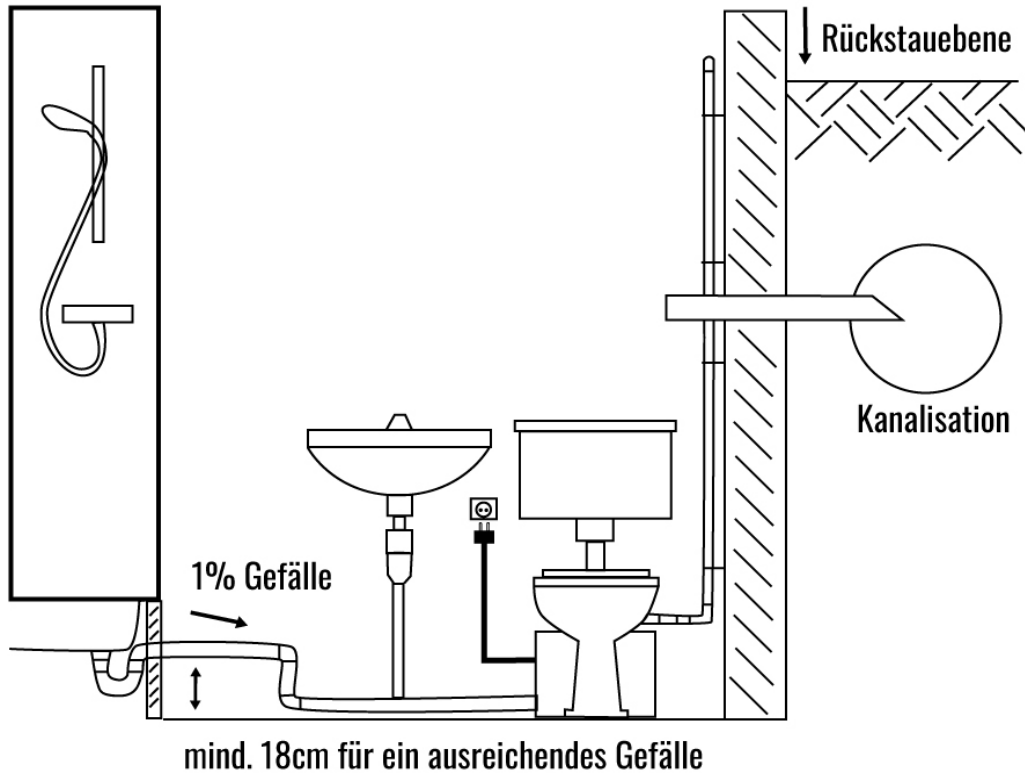


Lediging van andere sanitaire units

- Sluit de afvoerbuizen van de andere sanitaire units bij de inlaten aan met rubberen fittingen en schroef ze vast aan de klemmen.
- Zorg er in het geval van afvalwater van de douche en het bad voor dat de helling van de sifon ten minste 1% (1 cm per meter) is en dat de inlaat van het hefstation ten minste 13 cm lager is, zodat het afvalwater door natuurlijke zwaartekracht naar het hefstation stroomt. (Het hefstation zuigt niet zelfstandig naar binnen)



- Als er andere sanitaire eenheden zijn aangesloten langs het afvoercircuit in de buurt van het hefstation, installeert u de terugslagkleppen in de juiste afvoerbuizen om terugstroming te voorkomen. De helling van de horizontale componenten moet ten minste 1% bedragen.
- Om back-up in de douchebak te voorkomen, moet de uitlaat zich ten minste 18 cm boven de vloer bevinden.



De druschakelaar controleren

- Sluit het drukmondstuk in de rubberen container aan, druk op de vuilwatertank om binnenin druk te creëren en let erop of u een klikkend geluid hoort. De klik is het schakelen van de druschakelaar, wat betekent dat de motor zou starten. Als u geen klikkend geluid hoort, zorg er dan voor dat de luchtkamer van de druschakelaarleiding geen lek heeft of dat de vuilwatertank lekt. U kunt de druschakelaar ook activeren door lichtjes in de transparante buis te blazen die naar de druschakelaar leidt, wanneer u een klik hoort, schakelt de schakelaar en moet de motor starten. Er mag GEEN water in de transparante slang en de druschakelaar zitten! Anders moet u druschakelaars drogen of vervangen.
- Wanneer het apparaat is ingeschakeld, moet de motor starten.

8. Inbedrijfstelling

AANDACHT!

- Het hefstation is nu operationeel.
- Steek de stekker in het stopcontact en voer een functionele test uit: laat water naar binnen lopen. Het hefstation schakelt in zodra de elektrische voeding is ingesteld en het waterniveau in het systeem boven het inschakelniveau ligt. Wanneer het niveau het uitschakelniveau bereikt, schakelt de pomp uit.
- Controleer alle aansluitingen/leidingen op lekkages.
- Bovendien moeten de eisen in de conformiteitsverklaring (zie EU-norm) in acht worden genomen.

9. Dienst

- Het hefstation werkt automatisch dankzij de ingebouwde drukschakelaar. Dit betekent dat geïnfiltreerd afvalwater/feces wordt gedetecteerd en weggepompt.
- De pomp kan ook handmatig worden ingeschakeld door middel van de handmatige aan-knop (rechtsboven). (ingedrukt houden totdat afvalwater is weggepompt)

10. Problemen oplossen

Als de pomp niet automatisch pompt (drukschakelaarkamer B is vuil), drukt u op de handmatige aan / uit-knop (gedurende 3-10 seconden) voor de handmatige bediening (rechtsboven) totdat het afvalwater volledig is weggepompt. Herhaal het proces door de lift af te spoelen met schoon water.

Omschrijving: _____	Mogelijke oorzaken	Oplossing
Het apparaat heeft niet genoeg stroom of werkt te langzaam om het afvalwater weg te voeren	<ul style="list-style-type: none"> - De afvoerbuis is te lang of te hoog - De diameter van de afvoerbuis is te klein - Een deel van de leiding is verstopt 	<ul style="list-style-type: none"> - Pas de buis aan de opstelling aan - Gebruik een andere pijp - Start de pomp met de handmatige pookknop. Als het probleem aanhoudt, is de pomp geblokkeerd
Het apparaat werkt, maar er is een zoemend geluid en het rioolwater wordt niet afgevoerd	<ul style="list-style-type: none"> - De pomp is geblokkeerd - De terugslagklep was verkeerd gemonteerd 	<ul style="list-style-type: none"> - Controleer de pomp - Installeer de terugslagklep op de juiste manier
De pomp start ongewild	<ul style="list-style-type: none"> - De terugslagklep is defect - Een lek in de stortbak zorgt ervoor dat er water in het hefstation stroomt en van tijd tot tijd wordt het verwijderingsproces in gang gezet 	<ul style="list-style-type: none"> - Controleer de terugslagklep - Repareer het lek
Er is geen uitlaatgeluid	<ul style="list-style-type: none"> - De stroomaansluiting is defect - Druk op de toets - Motor 	<ul style="list-style-type: none"> - Controleer de stroomaansluiting - Druk meerdere keren op de handmatige schakelknop wanneer het apparaat wordt gestart. Controleer de stroomaansluiting van de drukschakelaar en de lijn van de drukschakelaar. Als het indrukken van de handmatige pookknop geen oplossing biedt, controleer dan de motor.
	<ul style="list-style-type: none"> - Netspanning ontbreekt of is onjuist - Waaier geblokkeerd 	<ul style="list-style-type: none"> - Controleer het stopcontact, steek de stekker in het stopcontact

De motor draait niet	<ul style="list-style-type: none"> - Motor overbelast - Defect besturingssysteem - Defecte motor 	<ul style="list-style-type: none"> - Druk meerdere keren op de schakelaar (10), verwijder anders het deksel, verwijder eventuele vreemde voorwerpen in de pomp en in de container, in geval van herhaling door gekwalificeerd personeel - Als de motor niet automatisch inschakelt na het koelen, verhelpen door gekwalificeerd personeel - Sanering door gespecialiseerd personeel - Sanering door gespecialiseerd personeel
Motor draait maar promoot niet	<ul style="list-style-type: none"> - Drukleiding verstopt - Retourklep verkeerd geïnstalleerd 	<ul style="list-style-type: none"> - Elimineer constipatie - Roteren, controleren functie
Motor draait met korte tussenpozen	<ul style="list-style-type: none"> - Lekkende retourklep 	<ul style="list-style-type: none"> - Reinig of vervang de retourklep
Motortoeren zeer luid	<ul style="list-style-type: none"> - Vreemde voorwerpen in het apparaat 	<ul style="list-style-type: none"> - Sanering door gespecialiseerd personeel
Het hefstation draait permanent	<ul style="list-style-type: none"> - De verticale afvoer heeft geen terugslagklep - De terugslagklep is defect - De drukschakelaar is defect 	<ul style="list-style-type: none"> - Installeer een terugslagklep - Controleer de terugslagklep - Controleer de stroomaansluiting

Restwater in de douchebak

- Om ervoor te zorgen dat het hefstation netjes wordt ingeschakeld wanneer afvalwater wordt geloosd, moet de inkomende rioolbuis een hellingsgraad hebben van ten minste 1% en een hoogteverschil van ten minste 13 cm van de sifon tot de ingang van het hefstation.
- Beide zijn nodig om de drukschakelaar in de toiletlift goed te laten werken, de lift aan te zetten en het water weg te pompen. Mogelijke stringen, als hier geen rekening mee wordt gehouden, zijn dat het hefstation het water niet wegpompt of dat er altijd te veel residu achterblijft in de leidingen of eventueel in de douchebak.

Harde geluiden, motor start niet of start met moeite, water wordt niet weggepompt

- Deze symptomen treden op wanneer het hefstation geblokkeerd raakt.
- Als het systeem verstopt is met toiletpapier en uitwerpselen, dan is het in de meeste gevallen voldoende om het systeem zorgvuldig terug te spoelen met water. Om dit te doen, hoeft u alleen maar een beetje waterdruk uit te oefenen op de uitlaat van het hefstation, bijvoorbeeld met een tuinslang, zodat de resten van het pomphuis terug in het hefstation worden gespoeld. Zorg ervoor dat er geen waterdruk wordt uitgeoefend op de opvangtank van het hefstation. Anders raakt de drukschakelaar van het hefstation beschadigd en werkt de automatische aan/uit niet meer naar behoren.
- In het geval van ernstigere verstoppingen/verstoppingen veroorzaakt door vaste stoffen die vastgelopen zijn in het pomphuis, kan het nodig zijn om de pomp te openen zodat de vaste stof kan worden verwijderd.
- Bij sterke stoten van de vaste stoffen in het hefstation kan het lager van de motor zelfs beschadigd raken. In dit geval moet de motor van het hefstation worden geopend en het

lager worden vervangen. Dit defect manifesteert zich meestal na het verwijderen of spoelen van grotere vaste stoffen. Het hefstation kan dan vrij met de hand worden gedraaid, maar zodra je de motor probeert te starten, blokkeert het en bromt het alleen maar.

- Het uitspoelen van de hefstations vereist geen technische kennis. Het openen voor reiniging moet echter worden overgelaten aan een deskundige technicus.

Hefstation pompt niet uit en is continu in bedrijf

- Deze fout treedt op bij hijsapparatuur:
 - die waren uitgeschakeld (geen elektriciteit) en nog steeds een instroom hadden of
 - wanneer afvalwater onder druk van een vaatwasser of wasmachine is geloosd, of
 - die meer instroom had dan de pomp eruit kon pompen.Daardoor raakten de voorzieningen "overvol".
- In dit geval kan het gebeuren dat er water in de drukschakelaar van het hefstation komt. Hierdoor wordt de functie van de drukschakelaar verstoord. Het systeem draait dan continu of schakelt niet meer automatisch in.
- De storing kan snel verholpen worden en heeft geen invloed op de garantie. Ga hiervoor als volgt te werk:
 1. Koppel het hefstation los van het lichtnet (loskoppelen).
 2. Draai de twee schroeven (smalle zijden) van het deksel van het hefstation los en verwijder het deksel.
 3. Leeg de kleine transparante slang die de grote "container" verbindt met de kleine zwarte "control box". Giet de drukschakelaar ook af in de kleine zwarte doos (plaats hem op de kachel of plaats hem in de zon).
 4. Na het drogen monteert u het systeem opnieuw in omgekeerde volgorde.
 5. Zet het hefstation weer in werking, als de drukschakelaar niet defect is, zal het systeem zonder problemen weer werken.

11. Reiniging, onderhoud en opslag

Reiniging

- **Het hefstation moet regelmatig worden schoongemaakt!**
- Voor reinigings-, onderhouds- en reparatiewerkzaamheden moet het kleine hijsstation gemakkelijk toegankelijk zijn.
- Gebruik nooit bijtende of zure reinigingsmiddelen voor het reinigen. Het hefstation mag alleen van buitenaf worden gereinigd met milde reinigingsmiddelen, evenals een vochtige doek en een sopje.
- De opening aan de voorzijde is geschikt als reinigingstoegang.

Onderhoud

- Voordat alle werkzaamheden aan het hefstation worden uitgevoerd, moet de stekker uit het stopcontact worden gehaald!
- Controleer alle onderdelen van het apparaat regelmatig en voer regelmatig onderhoud uit.
- Als de pomp ter reparatie moet worden opgestuurd, moet een gebruikt systeem om hygiënische redenen vóór het transport worden gelegegd en gereinigd. Daarnaast moeten alle onderdelen die aangeraakt kunnen worden gedesinfecteerd worden (spray desinfectie). De onderdelen moeten goed worden afgesloten in scheurbestendige, voldoende grote plastic zakken en lekvrij worden verpakt. Ze moeten onmiddellijk worden verzonden met bekende vervoerders.

Opslag

- Plaats het product stevig op een stevige ondergrond en zet het vast tegen omvallen.
- Het is ook belangrijk om ervoor te zorgen dat het apparaat wordt opgeslagen in koele, droge, vorstvrije en donkere kamers.
- Bij producten met zuig- en/of drukaansluitingen moeten deze goed gesloten zijn om besmetting te voorkomen.
- Bij langdurige opslag moet de schacht beschermd zijn tegen vocht, zonlicht, hitte of vorst.
- Als u zich aan deze regels houdt, kan uw product voor een langere periode worden bewaard. Houd er echter rekening mee dat de elastomeeronderdelen en coatings onderhevig zijn aan natuurlijke verbrossing.

12. Instructies voor het verwijderen

Verwijdering en verpakking

Zorg ervoor dat de verpakking op de juiste manier wordt weggegooid in overeenstemming met de richtlijnen en normen die van toepassing zijn in uw regio. Een deel van de verpakking kan bestaan uit plastic zakken - zorg er speciaal voor dat ze niet in de handen van kinderen komen. Er is een risico op verstikking!

Verwijdering van oude apparatuur

Afgedankte apparatuur moet worden verwijderd in overeenstemming met de richtlijnen en voorschriften van lokale afvalverwijdering.

Betekenis van het symbool "vuilnisbak"



Bescherm ons milieu, elektrische apparaten horen niet thuis in het huishoudelijk afval. Maak gebruik van de inzamelpunten voor de afvoer van elektrische apparaten en lever uw elektrische apparaten in die u niet meer zult gebruiken. Op deze manier helpen ze de mogelijke effecten van onjuiste verwijdering op het milieu en de menselijke gezondheid te voorkomen. Zo levert u uw bijdrage aan hergebruik, recycling en andere vormen van terugwinning van afgedankte elektrische en elektronische apparatuur. Informatie over waar u de apparaten moet weggooien, kunt u verkrijgen bij uw gemeenten of gemeentelijke administraties.

EU-conformiteitsverklaring

Wij, de
Canbolat Vertriebs GmbH, Gneisenaustraße 10-11, 97074 Würzburg, Duitsland,
We verklaren hierbij dat de hieronder genoemde hulpmiddelen voldoen aan de relevante essentiële
veiligheids- en gezondheidsvereisten van de EU-richtlijnen vanwege hun ontwerp en constructie,
evenals in de ontwerpen die we op de markt brengen.

Naam van het product: Hefstation 600W
Item nummer: 4260551587689
Model nummer: AR-HE-HA600

Als het apparaat zonder onze toestemming wordt gewijzigd, verliest deze conformiteitsverklaring zijn
geldigheid.

Getest op:
EU-norm:
NL 62233:2008
EN 60335-2-84: 2003+A1:08
EN 60335-1:2012+A11:14
NL 12050-3:2015
EN 55014-1: 2006 / +A1: 2009 / +A2: 2011
EN 55014-2: 1997/+A1: 2001/+A2: 2008
EN 61000-3-2:2017
EN 61000-3-3:2014

Datum/handtekening Fabrikant/Locatie: Würzburg,

05.10.2023



Handtekening:
Dipl.-Inform. (Univ.) Korhan Canbolat, Algemeen Directeur

Vertegenwoordiger van deze handleiding/technische gegevens:
Dipl.-Inform. (Univ.) Korhan Canbolat, Algemeen Directeur

Kantooradres:
Canbolat Vertriebs GmbH
Gneisenaustraße 10-11
97074 Würzburg

Het retouradres is te vinden in de opdruk: <https://www.arebos.de/impressum/>

BTW-identificatienummer: DE 263752326
De rechtbank van inschrijving in het handelsregister is Würzburg, HRB 10082
AEEA-verordening nr. DE 61617071