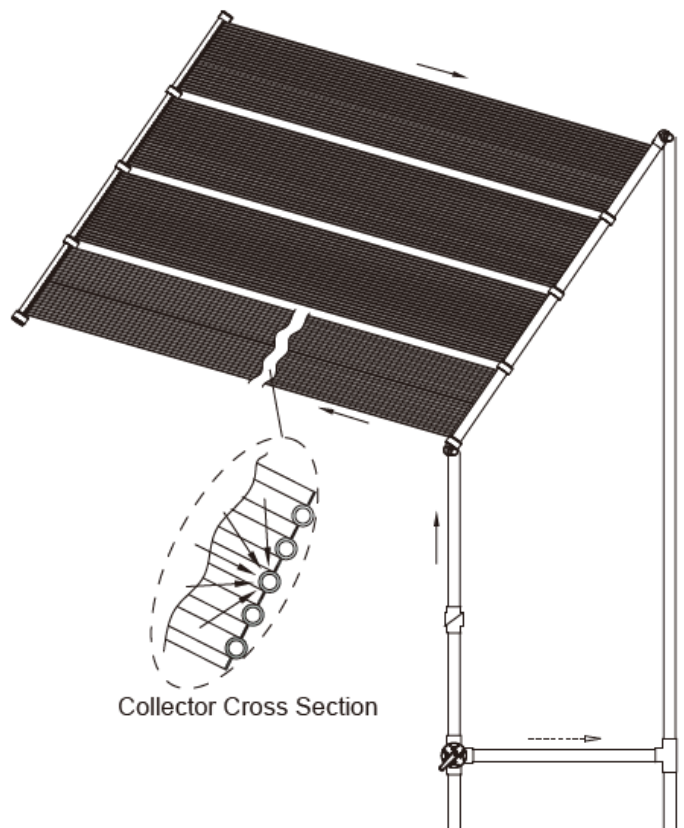


# AREBOS

## Calefacción solar

AR-HE-SH300 (T)



\*La imagen muestra el doble conjunto

Siga todas las precauciones de seguridad de este manual del usuario para garantizar un uso seguro.

Gracias por confiar en AREBOS.

Tabla de contenidos

<b>1. Instrucciones de seguridad .....</b>	<b>3</b>
1.1 Explicación de los símbolos .....	3
1.2 Alertas de seguridad .....	3
1.3 Preguntas frecuentes .....	3
<b>2. Material de sujeción .....</b>	<b>4</b>
2.1 Conjunto único .....	4
2.2 Doble conjunto .....	4
2.3 Conjunto de distribución .....	5
<b>3. Sistemas .....</b>	<b>5</b>
3.1 Conjunto único .....	5
3.2 Doble conjunto .....	6
3.3 Conexión con el conjunto de distribuidores .....	7
<b>4. Aplicación y mantenimiento .....</b>	<b>8</b>
<b>5. Invernada .....</b>	<b>8</b>
<b>6. Solución de problemas .....</b>	<b>8</b>
6.1 Medidas antifugas .....	8
6.2 Reparación .....	8
<b>7. Instrucciones de eliminación .....</b>	<b>9</b>
7.1 Eliminación y envasado .....	9
7.2 Eliminación de equipos viejos .....	9
7.3 Significado del símbolo "cubo de basura" .....	9
<b>Impresión .....</b>	<b>10</b>

Gracias por comprar nuestro producto. Lea atentamente el manual de instrucciones antes de utilizar el producto por primera vez. Si deja el producto a terceros, estas instrucciones de uso también deben ser entregadas. Guarde el manual de instrucciones para futuras referencias.

Es posible que los dibujos de este manual no coincidan con los objetos físicos. Por favor, consulte los objetos físicos.

## 1. Instrucciones de seguridad

### 1.1 Explicación de los símbolos



¡Este producto **no** debe desecharse con la basura doméstica!



**¡Advertencia!** ¡Superficie caliente!



**¡Advertencia!** Lea atentamente las normas de seguridad. Ese El incumplimiento de las precauciones de seguridad puede provocar lesiones o daños graves. Guarde el manual de instrucciones en un lugar seguro.

### 1.2 Alertas de seguridad

- Lea y comprenda el manual completamente antes de comenzar el producto.
- Precaución: ¡no pise el calentador! La superficie caliente puede causar quemaduras y lastimar los pies.
- Los paneles solares a menudo se instalan en los techos de los edificios. Si no está muy familiarizado con el trabajo en techos y no tiene las escaleras y el equipo de seguridad adecuados para dicho trabajo, debe contratar a alguien con la experiencia necesaria para la instalación. El incumplimiento de las medidas de seguridad en un techo u otra estructura elevada puede provocar una caída, lo que puede provocar lesiones graves.
- Si instala los colectores en el piso, no construya un marco que pueda permitir que los niños accedan a la piscina.
- Si monta los colectores en un marco colocado en el piso, coloque el marco de manera que los niños no tengan acceso a la piscina sobre él.

### 1.3 Preguntas frecuentes

¿Qué tan bien funciona la calefacción solar?

- Un sistema correctamente dimensionado e instalado aumentará las temperaturas de la piscina

hasta 38 ° C durante la temporada. Solo querrás hacer circular el agua a través del panel solar cuando el sol brille. Si está nublado o lluvioso, el sistema solar no funcionará tan bien (y probablemente no nade durante ese tiempo), pero su agua volverá a la temperatura después de uno o dos días cálidos.

¿Dónde puedo colocar los paneles solares?

- Dondequiera que tenga al menos 6 horas de pleno sol durante el día. Cuanto más tiempo estén los colectores a pleno sol, mejor funcionarán. Si monta los paneles solares en ángulo (por ejemplo, en un techo o una viga), los colectores deben mirar hacia el sur.

¿Qué piezas adicionales necesito para instalar el sistema solar en un techo?

- Deberá seleccionar varios componentes adicionales del kit para la instalación de su sistema y comprar el colector y un kit de montaje en el techo.

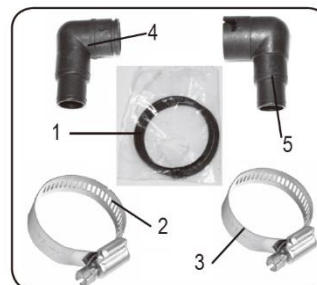
¿Cómo funciona un panel solar?

- Con la ayuda de la bomba de su piscina, el agua se bombea automáticamente a través de los colectores solares. El agua es calentada por el sol a medida que se mueve a través de los colectores. El agua caliente se devuelve a la piscina a través de sus tuberías de retorno. Disfrutará de su propia piscina climatizada sin costos de combustible.

## 2. Material de sujeción

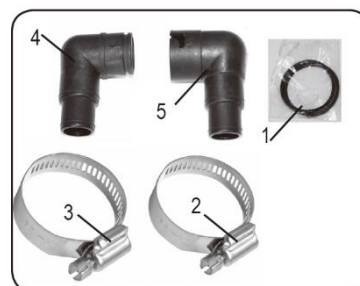
### 2.1 Conjunto único

4260627425884		
Posición	Descripción: _____	Cantidad
1	O – Anillo	3
2	Abrazadera de acero inoxidable de 1-1/2"	2
3	Abrazadera de acero inoxidable de 1-1/2"	2
4	Tubo de ángulo pequeño	1
5	tubo de ángulo grande	1



### 2.2 Doble conjunto

4260627425891		
Posición	Descripción: _____	Cantidad
1	O – Anillo	3
2	Abrazadera de acero inoxidable de 1-1/2"	2
3	Abrazadera de acero inoxidable de 1-1/2"	2
4	Tubo de ángulo pequeño	1
5	tubo de ángulo grande	1



## 2.3 Conjunto de distribución

Si elige un panel solar, necesita conocer bien su piscina y sistemas de filtración. Si está utilizando una bomba con una capacidad de más de 0,5 hp (aproximadamente 370 W), deberá usar un kit de distribución para desviar el flujo, ya que esto afectará la vida útil del producto.

Posición	Descripción: _____	Cantidad
1	Válvula de 3 vías	1
2	Válvula de retención roscada de 1,5"	1
3	Camiseta de 1.5" con rosca	1
4	Rosca macho de rosca de 1.5"	1
5	1.5" rosca fem. conexión	1
6	Junta tórica	3



## 3. Sistemas

### 3.1 Conjunto único

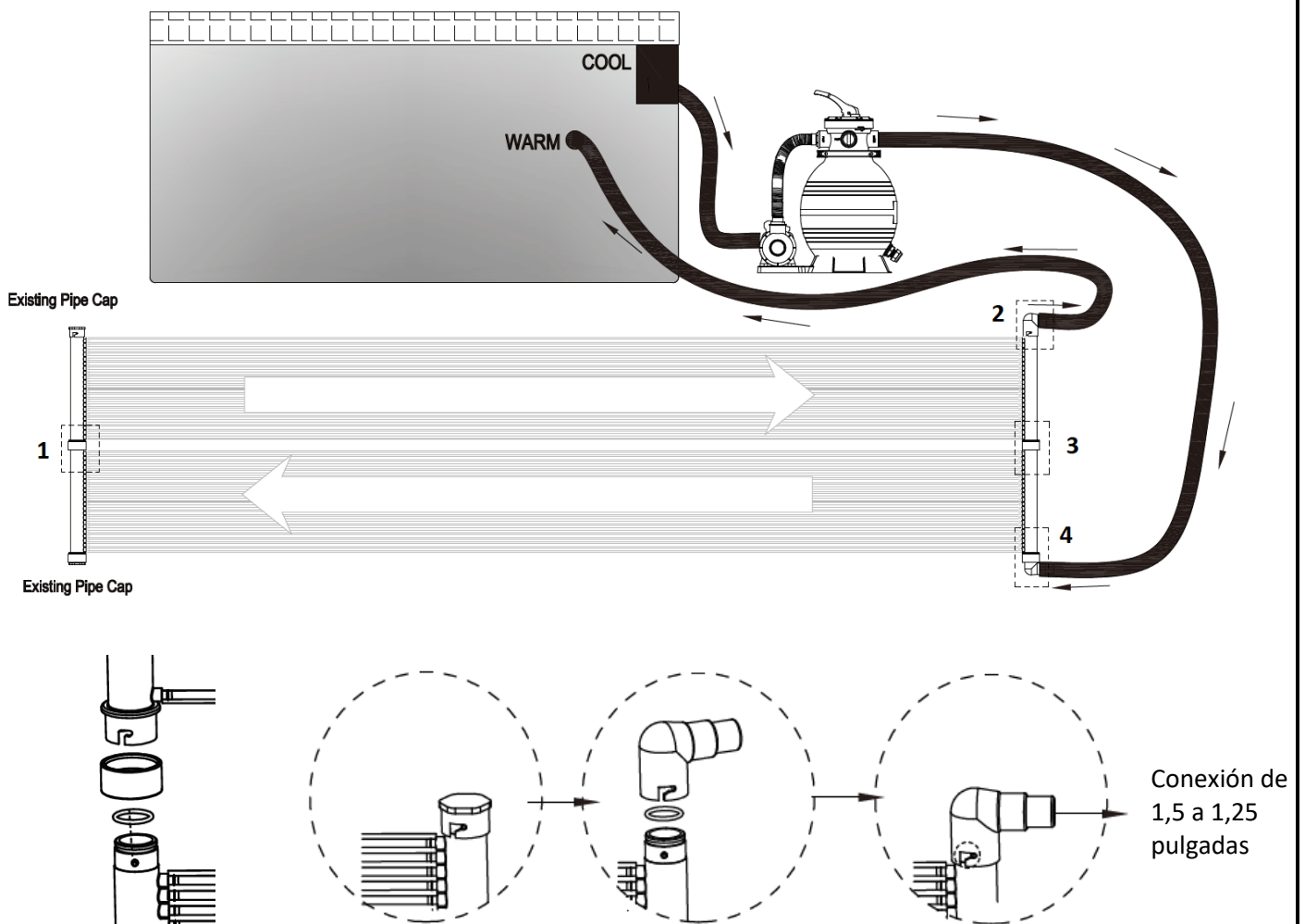


Figura 1: Conexión

Figura 2: Tubo angular de salida a la piscina (consulte la página siguiente)

Figura 2:

1. Retire la tapa protectora.
2. Inserte la junta tórica en el extremo macho (limpie el lubricante de silicona).
3. Inserte el extremo macho en el extremo hembra (enjuague en la ranura).
4. Gire la tubería principal y fijela.

Figura 3: Conexión con deflector

Utilícelos como se muestra en la figura. El principio de conexión es como se muestra en la Figura 1.

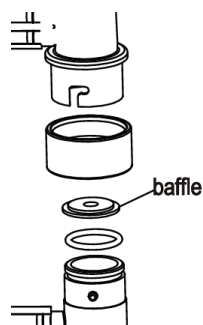
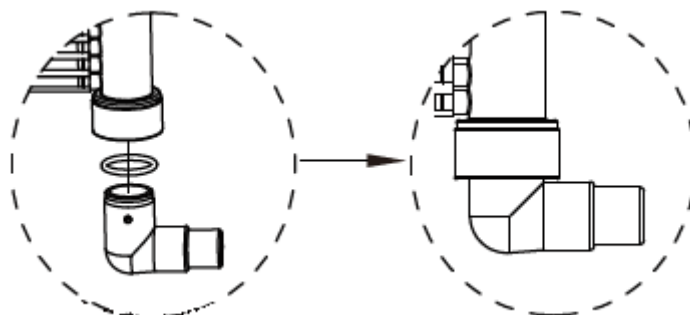


Figura 3: Conexión con placa deflectora

Figura 4:

1. Coloque la junta tórica en el extremo macho (lubricante borroso)
2. Lleva el extremo masculino al extremo femenino. Al hacerlo, golpea el punto de ajuste.



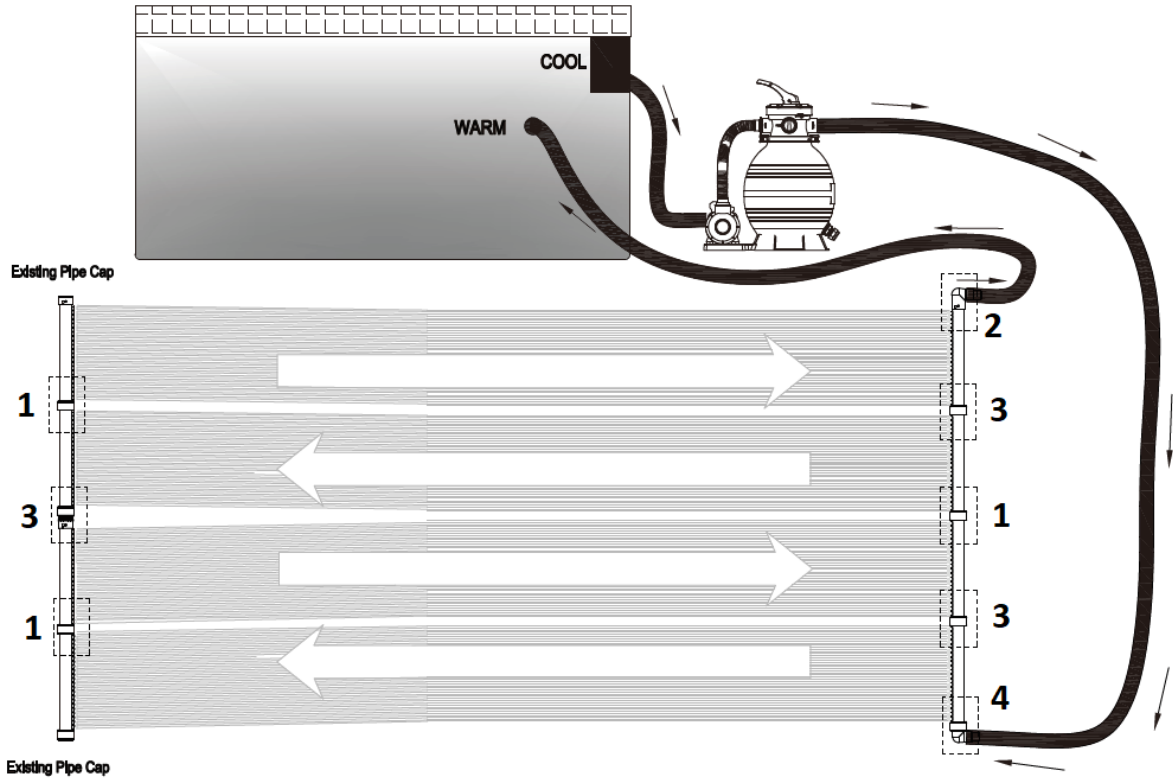
Conexión de  
1,5 a 1,25  
pulgadas

### 3.2 Doble conjunto

Si sus sistemas utilizan la bomba de 0,5 CV (370 W) o menos de 0,5 CV (370 W), consulte el siguiente método de conexión.

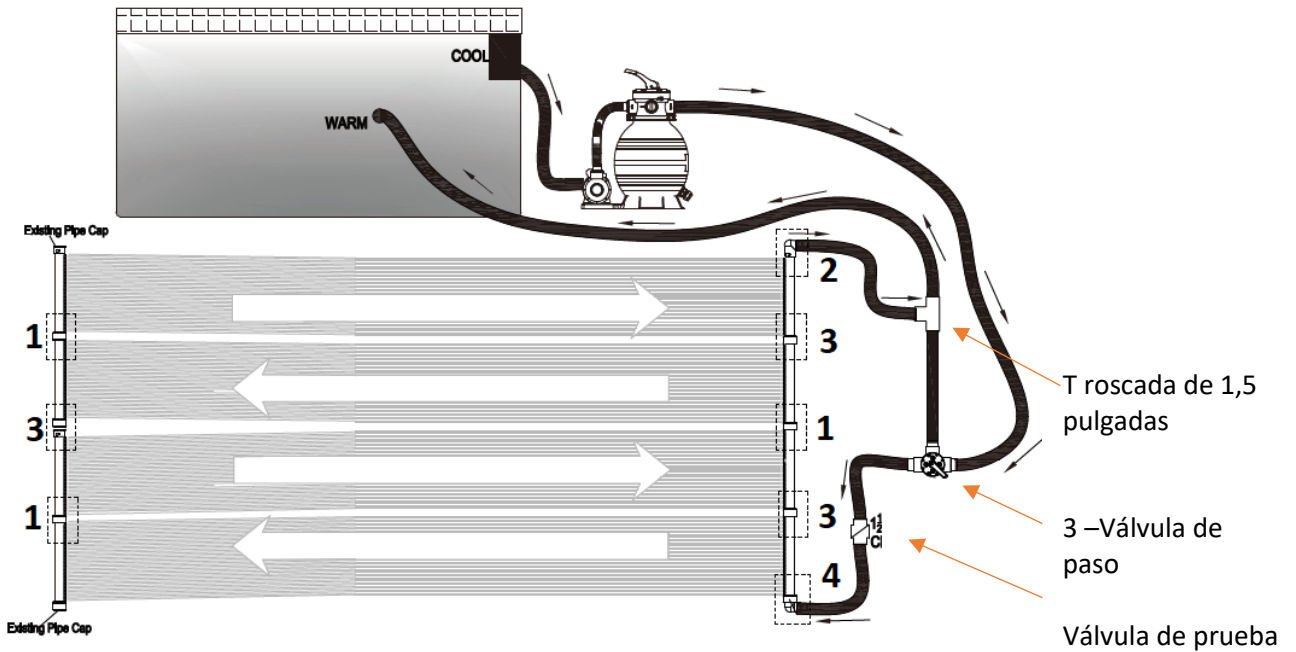
Consulte 3.1 para ver las figuras de la siguiente imagen del sistema. Asegúrese de montar los deflectores en el lugar correcto para un sistema de circulación que funcione bien.

1. Conexión sin placa deflectora.
2. Arco de conexión desde el calentador solar a la piscina
3. Conexión con hoja de sonido.
4. Conecte el codo de la bomba de su piscina al calentador solar.



### 3.3 Conexión con el conjunto de distribuidores

Si la bomba de su piscina tiene más de 0,5 CV (370 W), utilice el conjunto distribuidor (consulte los elementos de fijación en el punto 3.2) para que el flujo de agua esté conectado en paralelo.



Para una explicación de los números en la imagen de arriba, consulte los capítulos 3.1 y 3.2.

## 4. Aplicación y mantenimiento

1. Los colectores deben estar fríos al tacto cuando el sol brilla sobre ellos y el agua fluye a través de ellos. Esto significa que el calor se transfiere al agua.
2. El agua que regresa a su piscina será unos pocos grados (3-5 grados) más caliente que la piscina misma. Esta es la forma más eficiente de calentar un gran volumen de agua, como una piscina. Deje que el agua continúe circulando, haciéndola unos grados más caliente con cada pasada.
3. Circulación de agua a través de los paneles solares al menos 6 horas al día durante las horas del día en días soleados. Si dejas que el agua circule a través de los colectores por la noche, cuando el cielo está nublado o en días fríos, estás enfriando el agua de tu piscina en lugar de calentarla. Si necesita hacer funcionar su bomba por la noche, dirija el agua directamente a la piscina, sin pasar por el sistema solar. Un controlador automático detecta la temperatura del agua y la radiación solar disponible y gira automáticamente la válvula de 3 vías para dirigir el flujo de agua en consecuencia.

## 5. Invernada

¡Su sistema solar necesita ser vaciado para invernada! Debe drenar sus paneles solares de la misma manera que drena el resto del equipo de su piscina. Retire la válvula de alivio de vacío en la parte superior del sistema solar. Retire la tapa del extremo de goma en la parte inferior y asegúrese de que toda el agua se drene del sistema. Reemplace las tapas de los extremos y sople aire comprimido en la dirección opuesta al flujo de agua normal. Esta es la forma más efectiva de drenar su sistema. Es muy recomendable almacenar los paneles solares en un lugar cálido y seco.

## 6. Solución de problemas

### 6.1 Medidas antifugas

Sus paneles solares están garantizados contra defectos en materiales y mano de obra. Si, por cualquier otra razón, se produce una fuga, puede utilizar el método de reparación que se muestra. Los colectores no están garantizados contra daños por heladas.

Otra razón puede ser un sistema de circulación que funciona incorrectamente.

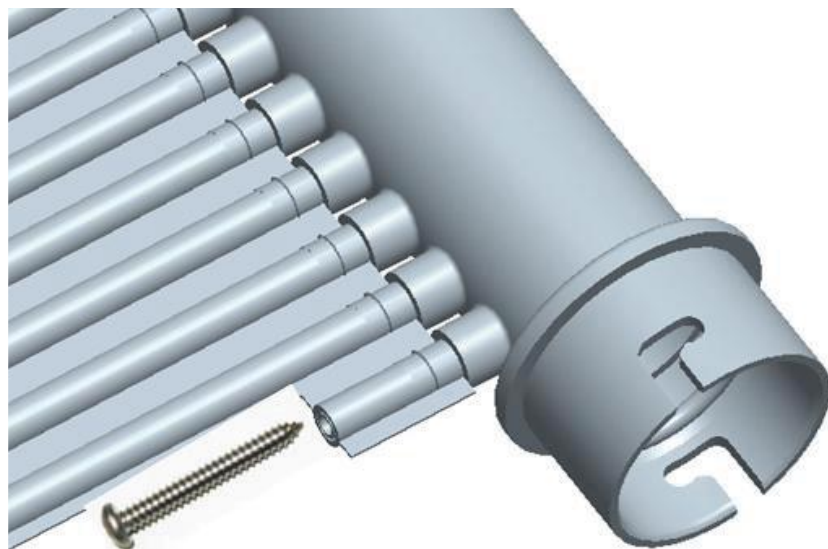
Compruebe que los deflectores están en el lugar correcto del sistema.

### 6.2 Reparación

Este método permite una reparación fácil y permanente in situ de un colector aislando la tubería con fugas. Consulte la ilustración de la página siguiente para localizar la tubería que se va a aislar. (Para mayor claridad, se mostró el tubo de escape). Usando un cuchillo utilitario afilado, corte con mucho cuidado aproximadamente 1 "(pulgada; 2.54 cm) del tubo en ambos colectores. Atornille un tornillo autorroscante de 3/16", preferiblemente de acero inoxidable, en el orificio del auricular. El tornillo debe tener entre 1/2" y 3/4" de largo. No apriete demasiado el tornillo. Si el tornillo se suelta o si la reparación tiene fugas, use un tornillo más grande. También puede envolver el tornillo con cinta de nylon para sellar.

Con el cuidado adecuado y durante el invierno, disfrutará de sus paneles solares durante muchos años.





## 7. Instrucciones de eliminación

### 7.1 Eliminación y envasado

- Asegúrese de que el embalaje se desecha adecuadamente de acuerdo con las directrices y normas aplicables en su región. En algunos casos, el embalaje puede consistir en bolsas de plástico; en este sentido, tenga especial cuidado para asegurarse de que no lleguen a manos de los niños. ¡Existe el riesgo de asfixia!

### 7.2 Eliminación de equipos viejos

- Los electrodomésticos viejos deben desecharse de acuerdo con las directrices y regulaciones de eliminación de residuos locales.
- Al final de la vida útil del artículo, deseché las materias primas adecuadamente para que sea posible un reciclaje adecuado. Si no está seguro de cómo hacerlo correctamente, las empresas locales de eliminación de residuos estarán encantadas de ayudarle.

### 7.3 Significado del símbolo "cubo de basura"



Proteger nuestro medio ambiente, los electrodomésticos no pertenecen a la basura doméstica. Utilice los puntos de recogida previstos para la eliminación de los aparatos eléctricos y entregue allí sus aparatos eléctricos que ya no utilizará. De esta manera, ayudan a evitar los efectos potenciales de la eliminación incorrecta en el medio ambiente y la salud humana. De esta manera, estás haciendo tu contribución a la reutilización, reciclaje y otras formas de recuperación de residuos de aparatos eléctricos y electrónicos. Puede obtener información sobre dónde deshacerse de los dispositivos en sus municipios o administraciones municipales.

**Nuestro número de atención al cliente: +49 (0) 931-45232700**

Canbolat Vertriebs GmbH • Gneisenaustraße 10-11 • 97074 Würzburg

## Impresión

Nombre del producto: Calentador solar

Número de modelo: AR-HE-SH300 (T)

Número de artículo: 4260627425884 (juego individual) / 4260627425891 (juego doble)

Dimensiones: 66cm x 300cm / 2 x 66cm x 300cm

Si este producto se modifica sin nuestro consentimiento, pierde el reclamo de cualquier garantía.

Fecha/Fabricante de la firma/Lugar: Würzburg, 09.08.2023



Firma:

Dipl.-Inform. (Univ.) Korhan Canbolat, Director General

Representante de estas instrucciones de uso/datos técnicos:

Dipl.-Inform. (Univ.) Korhan Canbolat, Director General

Dirección de la oficina:

Canbolat Vertriebs GmbH

Gneisenaustraße 10-11

97074 Würzburg

La dirección del remitente se puede encontrar en el pie de imprenta:

<https://www.arebos.de/impressum/>

Número de identificación fiscal: DE 263752326

El tribunal de inscripción en el registro mercantil es Würzburg, HRB 10082

RAEE N.º DE 61617071