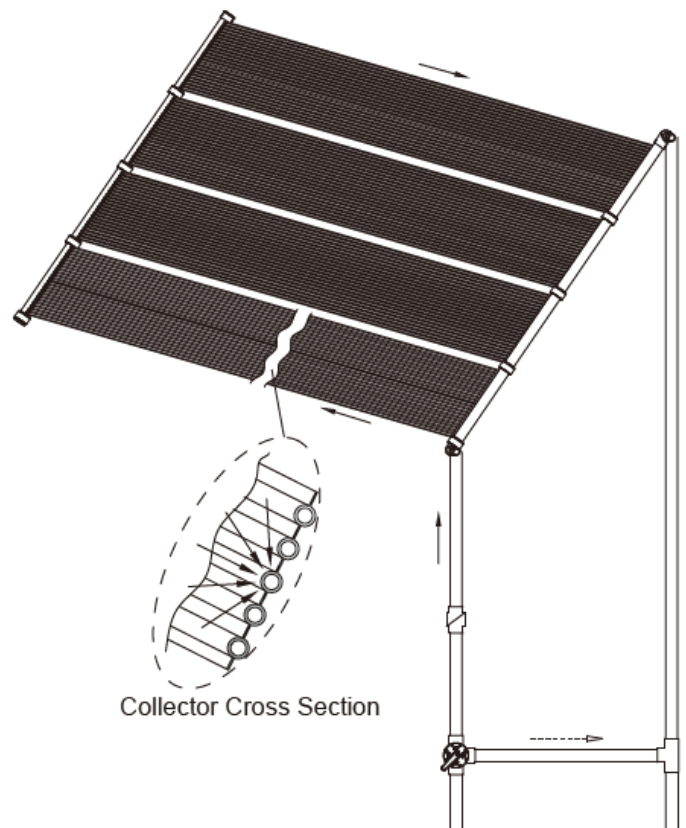


AREBOS

Solvärme

AR-HE-SH300(T)



Collector Cross Section

*Bilden visar dubbelsetet

Följ alla säkerhetsåtgärder i denna bruksanvisning för att säkerställa säker användning.

Tack för förtroendet för AREBOS.

Innehållsförteckning

1. Säkerhets instruktioner	3
1.1 Förklaring av symboler	3
1.2 Säkerhetsvarningar	3
1.3 Vanliga frågor	3
2. Fästmaterial	4
2.1 Enkel uppsättning	4
2.2 Dubbel uppsättning	4
2.3 Fördelning uppsättning	4
3. System	5
3.1 Enkel uppsättning	5
3.2 Dubbel uppsättning	6
3.3 Anslutning till distributörsset	7
4. Tillämpning och underhåll	8
5. Övervintring	8
6. Felsökning	8
6.1 Åtgärder mot läckage	8
6.2 Reparera	8
7. Anvisningar för avfallshantering	9
7.1 Bortskaffande och förpackning	9
7.2 Kassering av gammal utrustning	9
7.3 Betydelsen av symbolen "soptunna"	9
Avtryck.....	10

Tack för att du köpte vår produkt. Läs bruksanvisningen noggrant innan du använder produkten för första gången. Om du lämnar produkten till tredje part måste även denna bruksanvisning lämnas över. Spara bruksanvisningen för framtida referens.

Ritningarna i den här handboken kanske inte matchar de fysiska objekten. Se de fysiska objekten.

1. Säkerhets instruktioner

1.1 Förklaring av symboler



Denna produkt får **inte** kasseras med hushållsavfall!



Varning! Het yta!



Varning! Läs säkerhetsbestämmelserna noggrant. Att Underlåtenhet att följa säkerhetsåtgärder kan leda till allvarliga personskador eller skador. Förvara bruksanvisningen på ett säkert ställe.

1.2 Säkerhetsvarningar

- Läs och förstå bruksanvisningen helt innan du startar produkten.
- Varning - trampa inte på värmaren! Den heta ytan kan orsaka brännskador och skada dina fötter.
- Solpaneler installeras ofta på byggnadernas tak. Om du inte är mycket bekant med att arbeta på hustak och inte har rätt stegar och säkerhetsutrustning för sådant arbete, bör du anställa någon med nödvändig erfarenhet för installation. Underlåtenhet att följa säkerhetsåtgärder på ett tak eller annan upphöjd struktur kan leda till fall, vilket kan leda till allvarliga skador.
- Om du installerar samlarna på golvet, bygg inte en ram som kan ge barn tillgång till poolen.
- Om du monterar samlarna på en ram placerad på golvet, placera ramen så att barn inte har tillgång till poolen ovanför den.

1.3 Vanliga frågor

Hur bra fungerar solvärme?

- Ett korrekt dimensionerat och installerat system ökar pooltemperaturen upp till 38 ° C under säsongen. Du vill bara cirkulera vattnet genom solpanelen när solen skiner. Om det är molnigt eller regnigt fungerar solsystemet inte lika bra (och du kommer förmodligen inte att simma under den tiden), men ditt vatten kommer att vara tillbaka till temperaturen efter en varm dag eller två.

Var kan jag placera solpanelerna?

- Var du än har minst 6 timmars full sol under dagen. Ju längre samlarna är i full sol, desto bättre fungerar de. Om du monterar solpanelerna i en vinkel (t.ex. på ett tak eller en balk) ska solfångarna vända mot söder.

Vilka ytterligare delar behöver jag för att installera solsystemet på ett tak?

- Du måste välja olika ytterligare kitkomponenter för installationen av ditt system och köpa grenröret och en takmonteringssats.

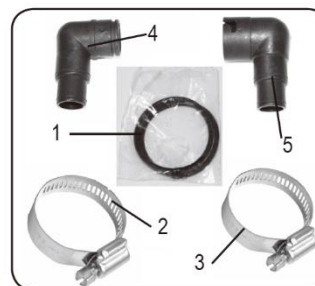
Hur fungerar en solpanel?

- Med hjälp av din poolpump pumpas vatten automatiskt genom solfångarna. Vattnet värms sedan upp av solen när det rör sig genom samlarna. Det uppvärmda vattnet återförs till poolen genom dina returledningar. Du kommer att njuta av din egen uppvärmda pool utan bränslekostnader.

2. Fästmaterial

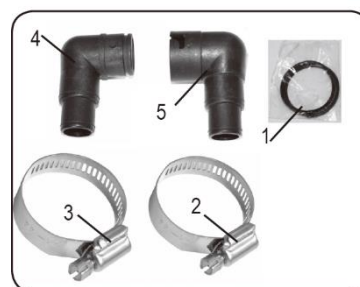
2.1 Enkel uppsättning

4260627425884		
Position	Beskrivning	Kvantitet
1	O – Ring	3
2	1-1 / 2 " rostfritt stål klämma	2
3	1-1 / 2 " rostfritt stål klämma	2
4	Litet vinkelrör	1
5	stort vinkelrör	1



2.2 Dubbel uppsättning

4260627425891		
Position	Beskrivning	Kvantitet
1	O – Ring	3
2	1-1 / 2 " rostfritt stål klämma	2
3	1-1 / 2 " rostfritt stål klämma	2
4	Litet vinkelrör	1
5	stort vinkelrör	1



2.3 Fördelning uppsättning

Om du väljer en solpanel måste du känna till dina pool- och filtreringssystem väl. Om du använder en pump med en kapacitet på mer än 0,5 hk (cirka 370 W) måste du använda ett distributionssats för att avleda flödet, eftersom detta kommer att påverka produktens livslängd.

Position	Beskrivning	Kvantitet
1	3-vägs ventil	1
2	1,5" gängad backventil	1
3	1,5" t-shirt med tråd	1
4	1,5" gänga hangänga	1
5	1,5" gänga fem. anslutning	1
6	O-ring	3



3. System

3.1 Enkel uppsättning

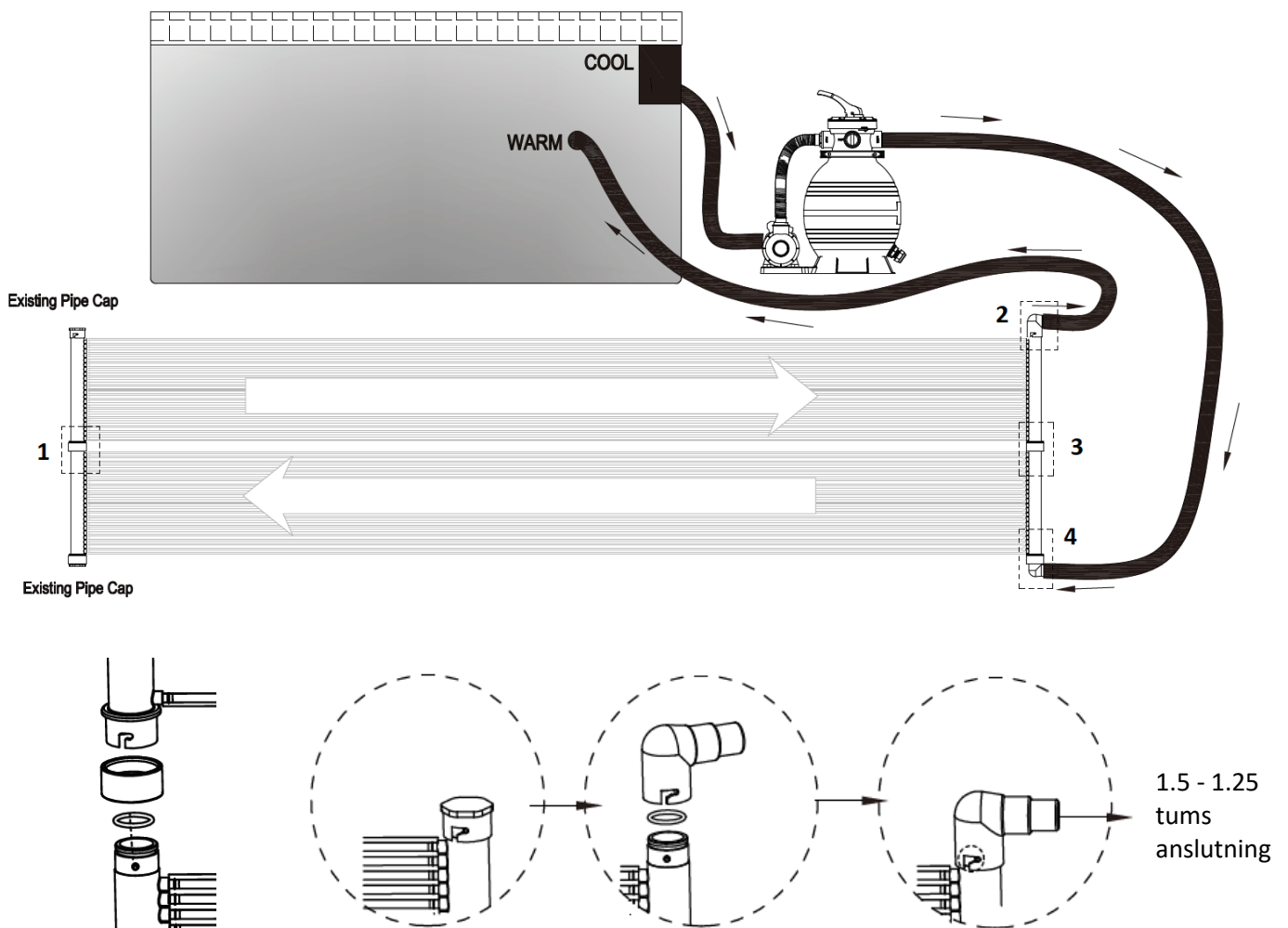


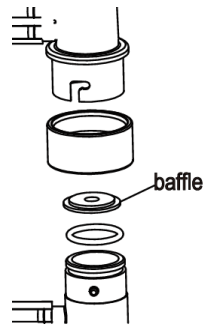
Bild 1: Anslutning Bild 2: Utloppsvinkelrör till poolen (se nästa sida)

Figur 2:

1. Ta bort skyddskåpan.
2. För in O-ringen i hanändan (torka av silikonmjörmedlet).
3. Sätt in hanändan i honändan (spola i spåret).
4. Roter huvudröret och fixa det.

Figur 3: Anslutning med baffel

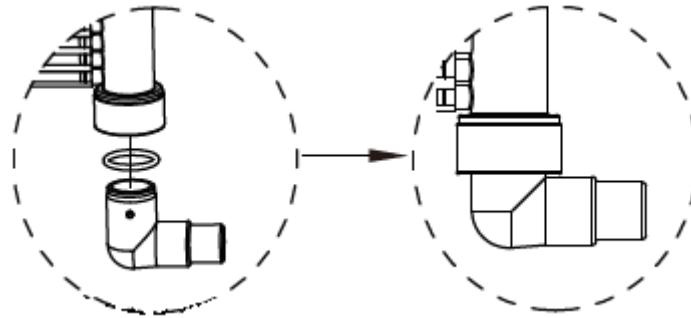
Använd dessa som visas i figuren. Anslutningsprincipen visas i figur 1.



Figur 3: Anslutning med baffelplatta

Figur 4:

1. Sätt O-ringen i hanändan (oskärpa smörjmedel)
2. Led den manliga änden in i den kvinnliga änden. Slå på snäpppunkten.



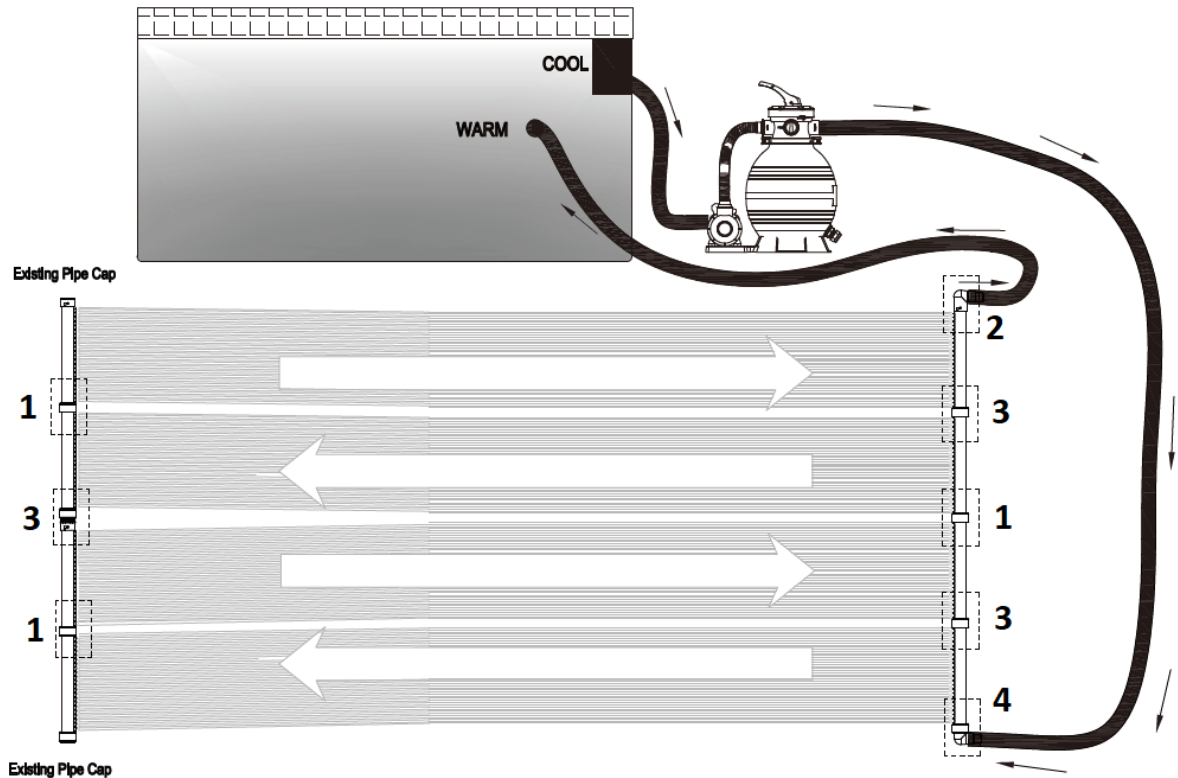
1.5 - 1.25 tums
anslutning

3.2 Dubbel uppsättning

Om dina system använder pumpen 0,5 hk (370 W) eller mindre än 0,5 hk (370 W), se följande anslutningsmetod.

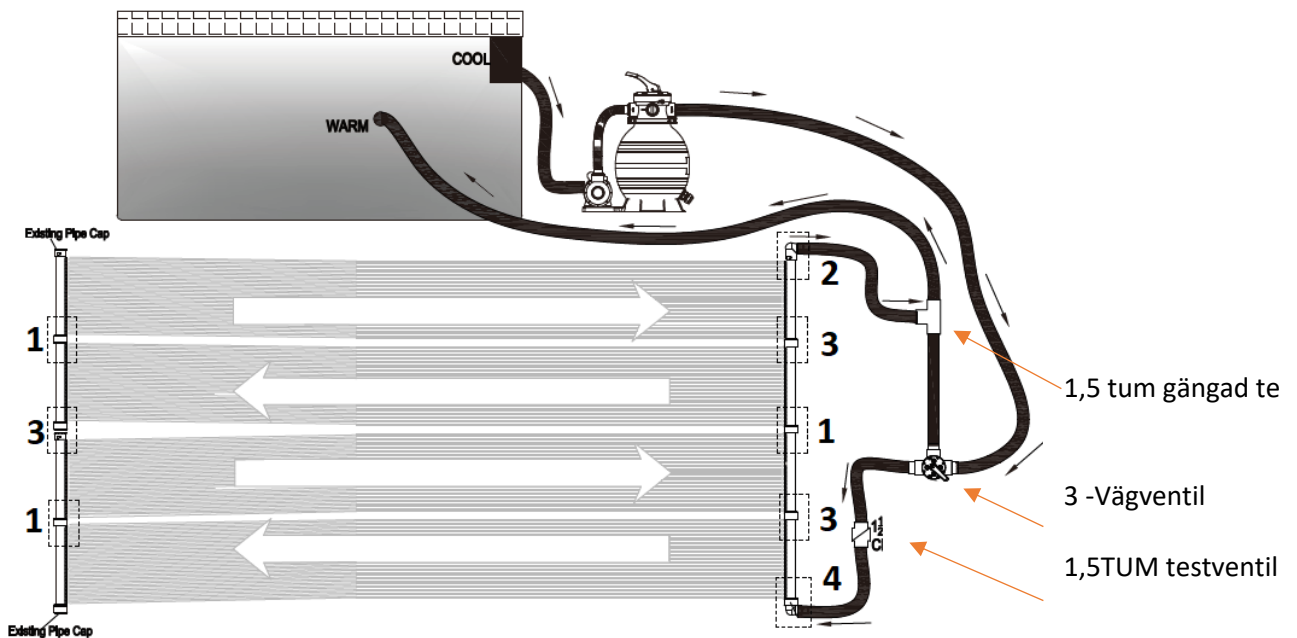
Se 3.1 för siffrorna i följande systemavbildning. Se till att du monterar bafflarna på rätt plats för ett väl fungerande cirkulationssystem.

1. Anslutning utan baffelplatta.
2. Anslutningsbåge från solvärmaren till poolen
3. Anslutning med ljudblad.
4. Anslut armbågen från din poolpump till solvärmaren.



3.3 Anslutning till distributörsset

Om din poolpump har mer än 0,5 hk (370 W), använd fördelarsatsen (se fästelement under punkt 3.2) så att vattenflödet är anslutet parallellt.



För en förklaring av siffrorna i bilden ovan, se kapitel 3.1 och 3.2.

4. Tillämpning och underhåll

1. Samlarna ska vara svala vid beröring när solen skiner på dem och vatten rinner genom dem. Detta innebär att värmen överförs till vattnet.
2. Vattnet som återvänder till din pool kommer att vara några grader (3-5 grader) varmare än själva poolen. Detta är det mest effektiva sättet att värma en stor volym vatten, till exempel en pool. Låt vattnet fortsätta att cirkulera, vilket gör det några grader varmare för varje pass.
3. Cirkulation av vatten genom solpanelerna minst 6 timmar om dagen under dagsljus på soliga dagar. Om du låter vattnet cirkulera genom samlarna på natten, när himlen är mulen eller på svala dagar, kyler du ditt poolvatten istället för att värma det. Om du behöver köra din pump på natten, rikta vattnet direkt tillbaka i poolen och kringgå solsystemet. En automatisk styrenhet känner av vattentemperaturen och den tillgängliga solstrålningen och roterar automatiskt 3-vägsventilen för att rikta vattenflödet därefter.

5. Övervintring

Ditt solsystem måste tömmas för övervintring! Du måste tömma dina solpaneler på samma sätt som du tömmer resten av din poolutrustning. Ta bort vakuumavlastningsventilen högst upp i solsystemet. Ta bort gummiändlocket längst ner och se till att allt vatten dräneras från systemet. Byt ut ändkåporna och blås tryckluft i motsatt riktning mot det normala vattenflödet. Detta är det mest effektiva sättet att tömma ditt system. Det rekommenderas starkt att förvara solpanelerna på en varm och torr plats.

6. Felsökning

6.1 Åtgärder mot läckage

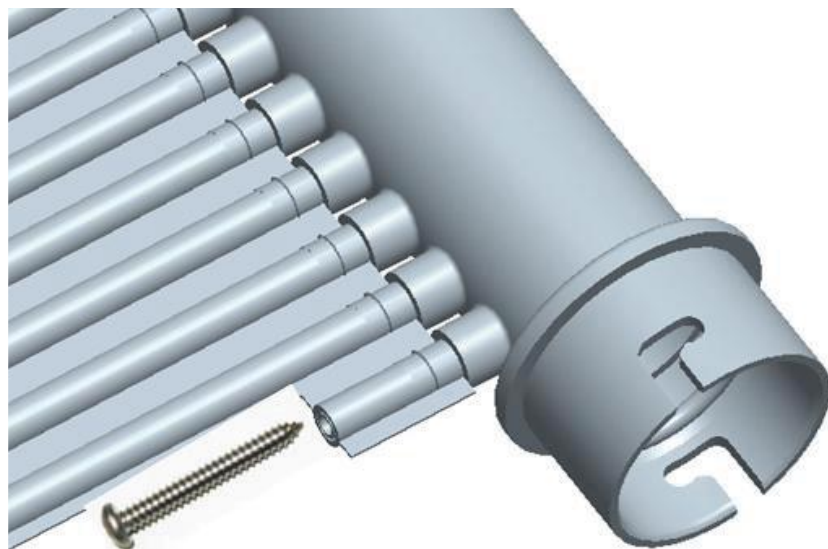
Deras solpaneler garanteras mot defekter i material och utförande. Om det av någon annan anledning uppstår en läcka kan du använda den visade reparationsmetoden. Solfångarna är inte garanterade mot frostsador.

En annan anledning kan vara ett felaktigt fungerande cirkulationssystem. Kontrollera att bafflarna är på rätt plats i systemet.

6.2 Reparera

Denna metod möjliggör enkel och permanent reparation på plats av en kollektor genom att isolera det läckande röret. Se bilden på nästa sida för att hitta röret som ska isoleras. (För tydlighetens skull visades avgasröret). Använd en vass verktygskniv, skär mycket försiktigt av cirka 1 "(tum; 2,54 cm) av röret på båda samlarna. Skruva fast en 3/16 " självgängande skruv, helst rostfritt stål, i hålet i huvudstycket. Skruven måste vara mellan 1/2 "och 3/4" lång. Dra inte åt skruven för hårt. Om skruven lossnar eller om reparationen läcker, använd en större skruv. Du kan också linda in skruven med nylontejp för tätning.

Med rätt skötsel och övervintring kommer du att njuta av dina solpaneler i många år framöver.



7. Anvisningar för avfallshantering

7.1 Bortskaffande och förpackning

- Se till att förpackningen kasseras på lämpligt sätt i enlighet med de riktlinjer och standarder som gäller i din region. I vissa fall kan förpackningen bestå av plastpåsar - var i detta avseende särskilt försiktig så att de inte kommer i händerna på barn. Det finns risk för kvävning!

7.2 Kassering av gammal utrustning

- Gamla apparater ska kasseras i enlighet med anvisningarna och bestämmelserna för lokal avfallshantering.
- Vid slutet av varans livslängd, kassera råvarorna ordentligt så att korrekt återvinning är möjlig. Om du inte är säker på hur du gör det ordentligt hjälper lokala avfallshanteringsföretag gärna till.

7.3 Betydelsen av symbolen "soptunna"



Skydda vår miljö, elektriska apparater hör inte hemma i hushållsavfallet. Använd insamlingspunkterna för bortskaffande av elektriska apparater och lämna in dina elektriska apparater där som du inte längre kommer att använda. På detta sätt hjälper de till att undvika de potentiella effekterna av felaktigt bortskaffande på miljön och människors hälsa. På så sätt bidrar du till återanvändning, återvinning och andra former av återvinning av avfall som utgörs av eller innehåller elektriska eller elektroniska produkter. Information om var produkterna ska kasseras får du från dina kommuner eller kommunala förvaltningar.

Vårt kundservicenummer: +49 (0) 931-45232700

Canbolat Vertriebs GmbH • Gneisenaustraße 10-11 • 97074 Würzburg

Avtryck

Produktnamn: Solvärmare
Modellnummer: AR-HE-SH300 (T)
Artikelnummer: 4260627425884 (enkel uppsättning)/ 4260627425891 (dubbel uppsättning)
Mått: 66cm x 300cm / 2 x 66cm x 300cm

Om denna produkt ändras utan vårt medgivande förlorar den anspråk på garanti.

Datum/signatur Tillverkare/Plats: Würzburg, 09.08.2023



Underskrift:
Dipl.-Inform. (Univ.) Korhan Canbolat, verkställande direktör

Representativ för dessa bruksanvisningar/tekniska data:
Dipl.-Inform. (Univ.) Korhan Canbolat, verkställande direktör

Kontorets adress:
Canbolat Vertriebs GmbH
Gneisenaustraße 10-11 Annonser
97074 Würzburg

Returadress finns i avtrycket: <https://www.arebos.de/impressum/>

Momsregistreringsnummer: DE 263752326
Domstolen för registrering i handelsregistret är Würzburg, HRB 10082
WEEE Reg. nr DE 61617071