

Original-Bruksanvisning– AREBOS Studsmatta Standard 8/10/12 fot

# AREBOS

## Trampolin Standard 8/10/12 fot

AR-HE-TR 244/305/366cm



\*Bilden kan variera beroende på variant

Följ alla säkerhetsåtgärder i denna bruksanvisning för att säkerställa säker användning.

CE

Tack för förtroendet för AREBOS.

## Innehållsförteckning

<b>1. Säkerhets instruktioner .....</b>	<b>3</b>
1.1 Förklaring av symboler .....	3
1.2 Allmänna säkerhetsanvisningar.....	4
<b>2. Strukturera.....</b>	<b>5</b>
2.1 Struktur.....	5
2.2 Leveransens omfattning.....	6
2.3 Struktur.....	6
<b>3. Underhåll .....</b>	<b>11</b>
<b>4. Säkerhetskontroll .....</b>	<b>11</b>
<b>5. Anvisningar för avfallshantering .....</b>	<b>11</b>
5.1 Bortskaffande och förpackning .....	11
5.2 Kassering av gammal utrustning .....	11
<b>EU-försäkran om överensstämmelse ....</b>	<b>12</b>

Tack för att du köpte vår produkt. Läs bruksanvisningen noggrant innan du använder produkten för första gången. Om du lämnar produkten till tredje part måste även denna bruksanvisning lämnas över. Spara bruksanvisningen för framtida referens.

Ritningarna i den här handboken kanske inte matchar de fysiska objekten. Se de fysiska objekten.

# 1. Säkerhets instruktioner

## 1.1 Förklaring av symboler



Denna produkt får **inte** kasseras med hushållsavfall!



En CE-märkning kan användas för att erkänna att en produkt uppfyller de rättsliga bestämmelserna i europeiska rättsliga standarder och därför kan handlas inom Europeiska gemenskapen.



Denna produkt har testats och certifierats av TÜV Rheinland. Symbolen "GS" står för testad säkerhet. Produkter märkta med detta märke uppfyllerkraven i den tyska produktsäkerhetslagen (ProdSG).



**Varning!** Läs säkerhetsbestämmelserna noggrant. Att Underlåtenhet att följa säkerhetsåtgärder kan leda till allvarliga personskador eller skador. Förvara bruksanvisningen på ett säkert ställe.



**Varning!**

Använd inte under graviditet!

Bara en person på studsmattan!

Inga kullerbyttor!

Ta bort alla vassa kanter från studsmattan och hoppmattan!

Använd inte om du lider av högt blodtryck!

Använd endast barfota!



**Varnaung!** Ingen öppen låga. Eld, öppna källor till antändning och rökning!

## 1.2 Allmänna säkerhetsanvisningar

Din studsmatta är utformad för familjens utomhusbruk på mjuk mark (gräs, sand, etc.). Denna studsmatta är endast avsedd för en person åt gången och väger mindre än 100 kg (Ø 305 cm) eller 150 kg (Ø 366 cm). Användaren måste ha bara fötter eller bära strumpor. Kontrollera studsmattan före varje användning och byt ut eventuella slitna eller defekta delar. Den skyddande stoppningen måste finnas under användning.

Låt aldrig ett barn använda studsmattan utan uppsikt av vuxen. Se till att plastförpackningen är utom räckhåll för små barn eftersom det finns risk för kvävning. Se till att ingen person under studsmattan och utrymmet under och bredvid studsmattan är fri utan föremål.

Montera studsmattan på en plan och horisontell yta, helst på en gräsmatta (att placera studsmattan på cement eller hård mark kan orsaka allvarliga skador).

Skydda studsmattan från fukt och höga temperaturer.

Utsätt inte studsmattan direkt för värme eller öppen låga.

Använd inte studsmattan i vått väder eller när studsmattan är våt. En hal studsmatta är farlig.

Vid starka vindar måste din studsmatta demonteras eller fästas på marken utan skyddsnät med sandsäckar eller insatser (ingår).

Använd aldrig studsmattan utan skyddsstoppning eller om stoppningen inte är korrekt installerad.

Sitt eller lägg dig inte på skyddsstoppningen eller på strukturen.

Stegen måste tas bort och förvaras som en säkerhetsåtgärd när studsmattan inte används.

Använd inte studsmattan under påverkan av alkohol eller medicinering. Dessa ämnen stör din reaktionstid, omdöme och fysisk koordination.

Sluta använda studsmattan om du känner dig trött.

Utför inte hopp om du är gravid eller har högt blodtryck eller hjärtsjukdom.

Alla användare, oavsett ålder, måste övervakas av en vuxen. Det är den övervakande vuxnas ansvar att se till att varje användare har tillräcklig kunskap om säkerhetsinstruktionerna i denna handbok.

Använd inte studsmattan i stark vind, kallt väder (frost) eller mycket varmt väder (metalldelarna blir mycket varma). Använd studsmattan under bra ljusförhållanden.

Somersos får inte tillåtas; Landningarna kan vara farliga.

Studsmattan får endast användas av en person åt gången för att undvika risk för kollision och felaktig bedömning av hoppet.

Studsmattan måste inspekteras noggrant före varje användning, särskilt studsmattans layout och struktur.

Hoppa aldrig med glasögon, smycken eller delar som pekar i den riktningen. Eventuella skor får inte bäras. Undvik att bära säckiga kläder.

Rök inte på eller i närheten av studsmattan.

Låt aldrig en person passera under studsmattan eller stanna under studsmattan när den används.

Studsmattan får endast användas om hoppmattan är ordentligt torr och ren. Om den rivs måste den bytas ut.

När du klättrar på studsmattan måste användaren placera händerna på ramen och undvika att röra vid skyddsstoppningen när han går in eller ut ur studsmattan. Hoppa inte av studsmattan.

När du använder studsmattan ska du hålla en central position i mitten av studsmattan. Undvik att hoppa eller gå på skyddsstoppningen. När du använder studsmattan ska du inte stå eller sitta på studsmattans struktur.

Om din studsmatta behöver flyttas tar det 3 till 5 personer att lyfta den och flytta den i sidled, alltid hålla studsmattan i horisontellt läge.

Hoppa inte avsiktligt eller upprepade gånger mot skyddsnätet. Detta för att förhindra att användaren faller av studsmattan. Om nätet används på detta sätt upphör garantin att gälla.

## 2. Strukturera

Tid som behövs: Cirka 90 minuter.

Se till att ha alla följande delar på plats innan du påbörjar installationen.

### 2.1 Struktur



<b>Ram</b>	8fot - Ø 244cm	<b>Ram</b>	10ft - Ø 305cm
<b>Höjd</b>	230cm	<b>Höjd</b>	245cm
<b>Ben</b>	3	<b>Ben</b>	3
<b>lastkapacitet</b>	70kg	<b>lastkapacitet</b>	100kg



<b>Ram</b>	12ft - Ø 366cm
<b>Höjd</b>	260cm
<b>Ben</b>	4
<b>lastkapacitet</b>	150kg

## 2.2 Leveransens omfattning

Größe (cm)	Länge	Breite	Höhe	Inhalt
<b>8 ft. Paket 1</b>	130	49	20	Rahmenrohr (6x); Fußrohr (3x); Feder (48x); Sprungmatte (1x); Rahmenkissen (1x) ; Schraubensatz; Anleitung; Federspanner (1x)
<b>8 ft. Paket 2</b>	101	34	15	Netzstange (12x); Sicherheitsnetz (1x); Leiter (1x); lange Schraube (12x); Werkzeug (1x); Hakenset (4x)
<b>10 ft. Paket 1</b>	164	48	22	Rahmenrohr (6x); Beinverlängerung (6x); Beinstange (3x); Sprungmatte (1x); Rahmenkissen (1x); Schraubensatz; Anleitung; Federspanner (1x)
<b>10 ft. Paket 2</b>	121	34	15	Netzstange (12x); Sicherheitsnetz (1x); Leiter (1x); lange Schraube (12x); Werkzeug (1x); Feder(54x); Hakenset (4x)
<b>12 ft. Paket 1</b>	148	38	15	Rahmenrohr (8x); Sprungmatte (1x); Beinverlängerung (8x); Anleitung; Federspanner (1x); Schraubensatz
<b>12 ft. Paket 2</b>	145	46	20	Beinstange (4x); Rahmenkissen (1x); Feder (36*2x); Leiter (1x)
<b>12 ft. Paket 3</b>	109	44	16	Rahmenrohr (16x); Sicherheitsnetz (1x); lange Schraube (16x); Hakenset (4x)

## 2.3 Struktur

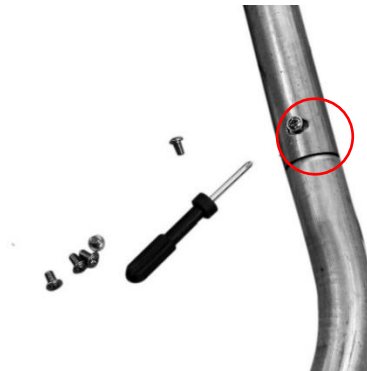
**Varning:** Denna installation kräver två vuxna i gott fysiskt skick. För din säkerhet, använd lämpliga skor och kläder för att undvika skador. Underlåtenhet att följa dessa instruktioner och varningar kan leda till personskador.

Illustrationerna kan variera beroende på trampolinmodell.

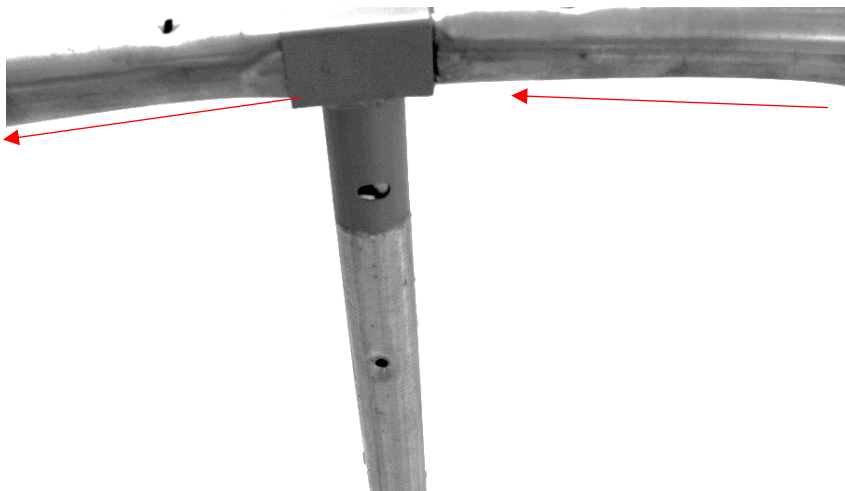
1. Ta ut alla delar och kolla toppn listan för att se om allt finns där.



2. Anslut benen med benförlängningen med de små skruvarna och insetnyckeln.

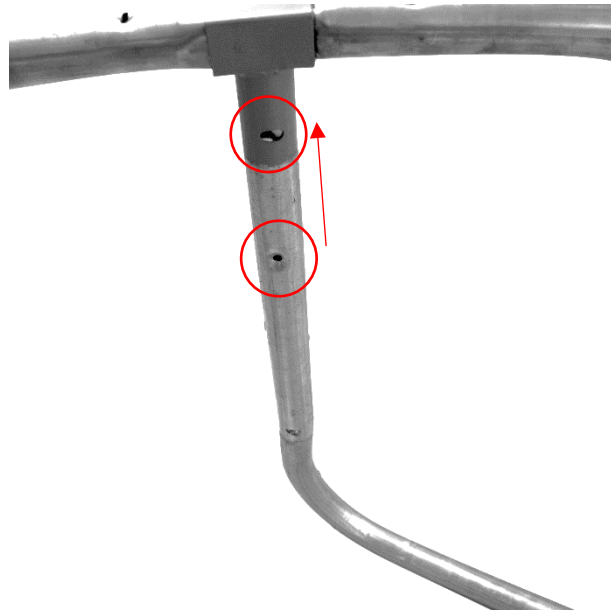


3. Anslut de böjda stavarna för att bilda en cirkulär form. Den andra personen trycker mot cirkeln vid 180 ° för att ansluta sig till den sista anslutningen.

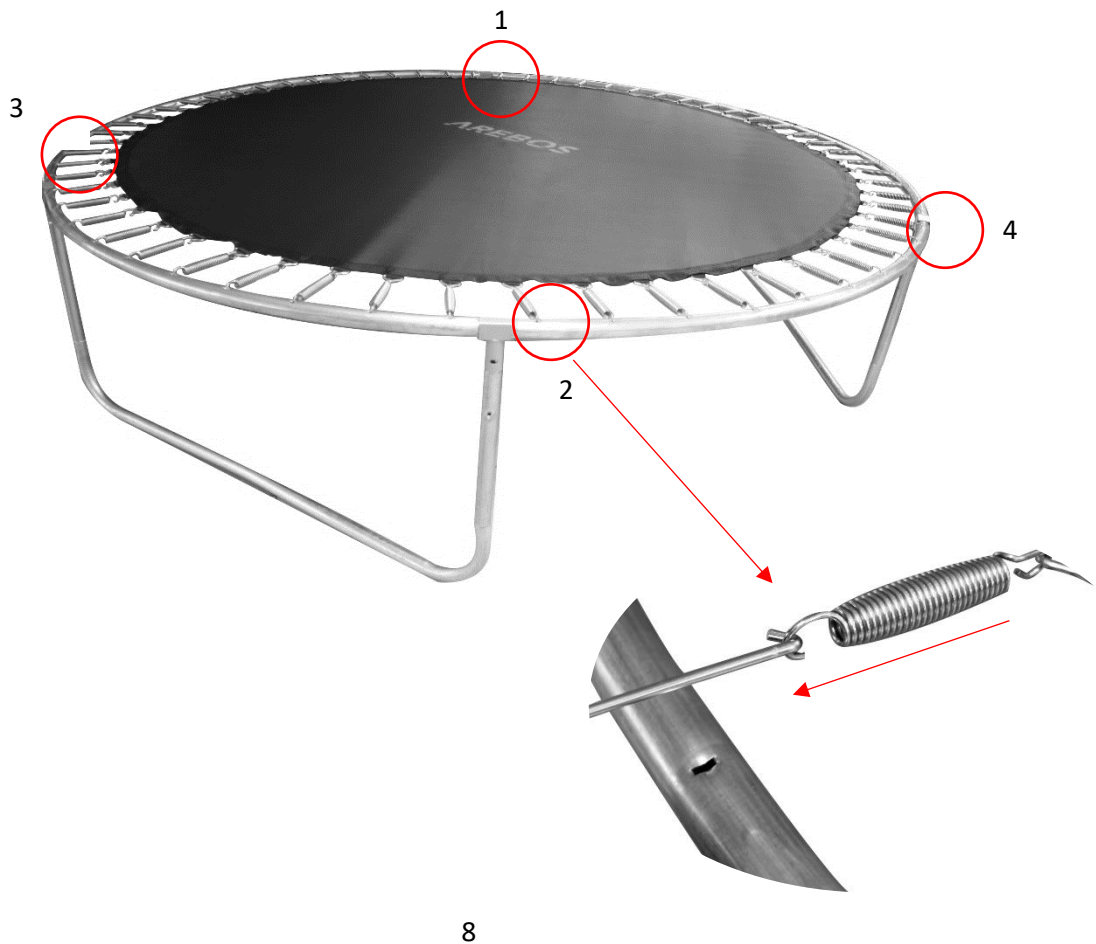




4. Lyft cirkeln och anslut benen. De två hålen måste passa ovanpå varandra så att stavarna kan läggas till senare (steg 9).



5. Fäst hoppmattan inuti cirkeln med hjälp av fjädrarna och krokarna. Börja i motsatta riktningar vid 90°/180°. Att räkna fjäderspårn hjälper till att hitta motsatt position.





6. Sätt på skyddsdynan och knut de elastiska repen till ramen.



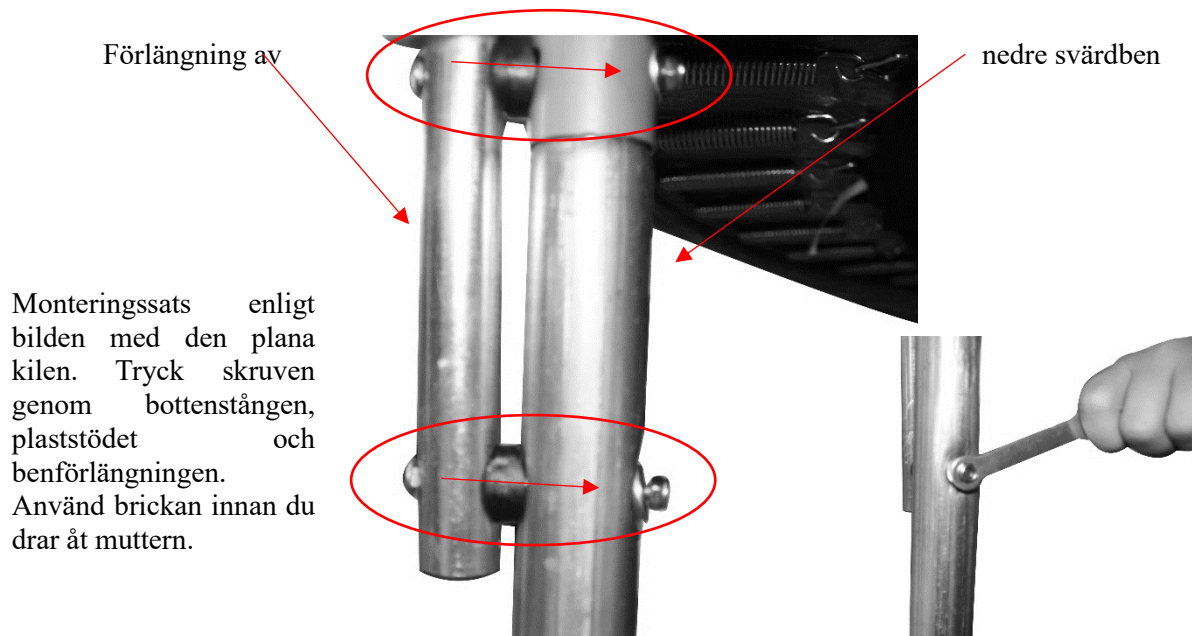
7. För den övre delen av studsmattan, säkerhetsnätet, börja ansluta de övre och nedre stängerna tillsammans. Lägg dem på hoppmattan.



8. Lägg ut stolparna i skyddsnetet. **Obs:** Dragkedjan måste vara längst ner på skyddsdynan.



9. Anslut (nedre) stängerna till benförlängningen en efter en.



10. Placera plastlocken på stolparna. Säkra skyddsnetet genom att haka fast krokarna som är fästa vid skyddsnetet i botten av hoppmattans öljetter.

11. Kontrollera alla fästen och krokar och dra åt dem vid behov. Se till att inmatningen är lättad och att det inte finns någon spänning på dragkedjan.
12. Innan du använder den för första gången, dubbelkolla att alla delar är ordentligt på plats och att de är korrekt monterade.
13. Slutligen fäst stegen på ramen med dragkedjan.

### **3. Underhåll**

Kontrollera studsmattan regelbundet för defekter eller för tidigt slitage. Din studsmatta har tillverkats med en rostskyddsbehandling. Men om spår av rost uppträder efter långvarig exponering, rekommenderas att ta bort dem omedelbart med regelbunden rostbehandling.

### **4. Säkerhetskontroll**

1. Se till att alla stavar är ordentligt fastsatta på ramen genom att flytta studsmattan något från sida till sida.
2. Använd den medföljande skiftnyckeln för att se till att varje skruv är åtdragen.
3. Kontrollera att sömmarna och mattan är i gott och robust skick.
4. Kontrollera att dragkedjan och kroken sitter åt.
5. Kontrollera att fästena under studsmattan är fästa på ramen och V-ringarna.

### **5. Anvisningar för avfallshantering**

#### **5.1 Bortskaffande och förpackning**

- Se till att förpackningen kasseras på lämpligt sätt i enlighet med de riktlinjer och standarder som gäller i din region. I vissa fall kan förpackningen bestå av plastpåsar - var i detta avseende särskilt försiktig så att de inte kommer i händerna på barn. Det finns risk för kvävning!

#### **5.2 Kassering av gammal utrustning**

- Gamla apparater ska kasseras i enlighet med anvisningarna och bestämmelserna för lokal avfallshantering.
- Vid slutet av varans livslängd, kassera råvarorna ordentligt så att korrekt återvinning är möjlig. Om du inte är säker på hur du gör det ordentligt hjälper lokala avfallshanteringsföretag gärna till.

**Vårt kundservicenummer: +49 (0) 931-45232700**

## EU-försäkran om överensstämmelse

Vi, den

Canbolat Vertriebs GmbH, Gneisenaustraße 10-11, 97074 Würzburg, Tyskland  
intygar härmed att de enheter som beskrivs nedan uppfyller de relevanta grundläggande hälso- och säkerhetskraven i EU-direktiven på grund av deras design och konstruktion samt i de konstruktioner som släpps ut på marknaden av oss.

Produktnamn: Standard trampolin 8/10/12 fot

Modellnummer: AR-HE-TR

Objekt	8 fot	10 fot	12 fot
Paket 1	4260199757239	4260199757314	4260199757345
Paket 2	4260199757246	4260199757321	4260199757352
Paket 3	-	-	4260199757369
Total	4260199757222	4260199757307	4260199757338

Om enheten ändras utan vårt medgivande förlorar denna försäkran om överensstämmelse sin giltighet.

Testad för:

AfPS GS 2019:01 PAK

EU-standarder:

SV 71-1: 2014+A1

SV 71-2: 2011+A1

SV 71-3: 2019

SV 71-14: 2018

2 PFG S 0160/01.19

AfPS GS 2019:01 PAK

ÄK2/AK2.2 02.4-1:2015

Datum/signatur Tillverkare/Plats: Würzburg,

09.08.2023

Underskrift:

Dipl.-Inform. (Univ.) Korhan Canbolat, verkställande direktör

Representativ för dessa bruksanvisningar/tekniska data:

Dipl.-Inform. (Univ.) Korhan Canbolat, verkställande direktör

Kontorets adress:

Canbolat Vertriebs GmbH

Gneisenaustraße 10-11 Annonser

97074 Würzburg

Returadress finns i avtrycket: <https://www.arebos.de/impressum/>

Momsregistreringsnummer: DE 263752326

Domstolen för registrering i handelsregistret är Würzburg, HRB 10082

WEEE Reg. nr DE 61617071