

Originele gebruiksaanwijzing – AREBOS Sloophamer 1700W

# AREBOS

## Sloophamer 1700 watt

AR-HE-AB1700



Volg alle veiligheidsmaatregelen in deze gebruikershandleiding om veilig gebruik te garanderen.



Bedankt voor uw vertrouwen in AREBOS.

**Bedankt voor de aankoop van ons product. Lees de gebruiksaanwijzing zorgvuldig door voordat u het product voor de eerste keer gebruikt. Als u het product aan derden overlaat, moeten deze gebruiksaanwijzingen ook worden overhandigd.**

## Inhoudsopgave

Veiligheid .....	2
Uitleg van symbolen .....	<b>Hata! Yer işareti tanımlanmamış.</b>
Aanbevelingen .....	3
Algemene veiligheidsinstructies voor elektrisch gereedschap .....	4
Werkplek .....	4
Elektrische veiligheid .....	4
Veiligheid van personen .....	5
Het gebruik en de verzorging van elektrisch gereedschap .....	5
Onderhoud .....	6
Voor veilig werken: .....	6
Explosieve tekening .....	<b>Hata! Yer işareti tanımlanmamış.</b>
Onderdelenlijst .....	<b>Hata! Yer işareti tanımlanmamış.</b>
Beschrijving van de onderdelen .....	10
Bedieningsinstructies .....	<b>Hata! Yer işareti tanımlanmamış.</b>
Het apparaat in- en uitschakelen .....	10
Hoe de sloophamer te gebruiken .....	10
Beitel inbrengen .....	11
Extra handvat .....	11
Verandering van smeervet .....	11
Vet vervangen .....	12
Onderhoud .....	12
Specificaties .....	12
Opslag .....	12
Entsorgungshinweis .....	<b>Hata! Yer işareti tanımlanmamış.</b>
Verwijdering en verpakking .....	13
Verwijdering van oude apparatuur .....	13
Betekenis van het symbool "vuilnisbak" .....	13
EU-conformiteitsverklaring .....	14

## Veiligheid

### Uitleg van symbolen



Een CE-markering kan worden gebruikt om te erkennen dat een product voldoet aan de wettelijke bepalingen van Europese wettelijke normen en daarom binnen de Europese Gemeenschap mag worden verhandeld.



Dit product mag **niet** bij het huishoudelijk afval worden weggegooid!



**Waarschuwing!** Lees de veiligheidsvoorschriften zorgvuldig door. Dat het niet naleven van veiligheidsmaatregelen kan leiden tot ernstig letsel of schade. Bewaar de gebruiksaanwijzing op een veilige plaats



Beschermende geïsoleerde behuizing



Wees extra voorzichtig met dit item.



**Waarschuwing!** Draag beschermende handschoenen!



**Waarschuwing!** Draag een veiligheidsbril!

## Aanbevelingen

- Het apparaat moet zijn aangesloten op een voedingsbron met aarding. Als u een verlengsnoer nodig hebt voor uw installatie, zorg er dan voor dat deze is uitgerust met een aardingsstekker.
1. Draag geschikte werkkleding (werkhandschoenen, werkschoenen, bril, ademhalingsmasker, enz.).
  2. Draag geen sieraden, bind lang haar vast en draag geen kleding die te los zit.
  3. Koppel het apparaat los van het lichtnet wanneer het niet in gebruik is, vervang een gereedschapsonderdeel of voer onderhoudswerkzaamheden uit aan het apparaat.
  4. Werk in een schone en opgeruimde werkomgeving. Zorg voor goede verlichting.
  5. Bewaar het apparaat op een droge plaats uit de buurt van warmtebronnen of gevaarlijke dampen (ideale temperatuur: 10 tot 15 °C). Gebruik uw apparaat niet in de buurt van explosieve of ontvlambare materialen.
  6. Werk met slechts één apparaat dat in goede staat verkeert en geschikt is voor de uit te voeren taak. Dit apparaat is een doe-het-zelf apparaat dat als zodanig moet worden gebruikt en niet mag worden overbelast. Het apparaat moet altijd worden gebruikt met zijn extra handvat (2) en stevig met beide handen worden vastgehouden.
  7. Controleer voor elke opstart het oliepeil, het aandraaien van de schroeven en het juiste

- gebruik van de spindel.
8. Zorg ervoor dat u tijdens de operatie niet in contact komt met delen onder spanning of gaswaterleidingen, enz. Anders riskeert u een elektrische schok of explosie. Schakel voordat u aan het werk gaat alle onder spanning staande of metalen onderdelen uit (bijvoorbeeld een kabel in een muur met behulp van een metaaldetector).
  9. Probeer het apparaat niet te openen of te demonteren om zelf reparaties uit te voeren. Alleen een competente en gespecialiseerde gespecialiseerde service, met behulp van originele reserveonderdelen en plannen van de fabrikant, kan reparaties zonder risico uitvoeren.

### **Algemene veiligheidsinstructies voor elektrisch gereedschap**

- Lees alle veiligheidswaarschuwingen en instructies. Het niet opvolgen van de veiligheidsinstructies en -instructies kan leiden tot elektrische schokken, brand en/of ernstig letsel. Bewaar alle veiligheidswaarschuwingen en instructies voor toekomstig gebruik. De term "elektrisch gereedschap" die in de veiligheidsinstructies wordt gebruikt, verwijst naar elektrisch gereedschap op netvoeding (met een netsnoer) en naar elektrisch gereedschap op batterijen (zonder netsnoer).

### **Werkplek**

- Houd uw werkruimte schoon en goed verlicht. Rommel of donkere werkplekken kunnen tot ongelukken leiden.
- Werk niet met het elektrisch gereedschap in explosiegevaarlijke omgevingen, zoals ontvlambare vloeistoffen, gassen of stof. Elektrisch gereedschap produceert vonken die het stof of de dampen kunnen ontsteken.
- Houd kinderen en andere mensen uit de buurt tijdens het gebruik van het elektrisch gereedschap. In geval van afleiding kunt u de controle over het apparaat verliezen.

### **Elektrische veiligheid**

- **De spanning die op het typeplaatje wordt aangegeven, moet overeenkomen met de werkelijke voedingsspanning (volt).**
  - De stekker van het elektrische gereedschap moet in het stopcontact passen. De stekker mag op geen enkele manier worden gewijzigd. Gebruik geen adapterstekkers in combinatie met geaard elektrisch gereedschap. Ongewijzigde stekkers en geschikte stopcontacten verminderen het risico op elektrische schokken.
  - Vermijd fysiek contact met geaarde oppervlakken, zoals leidingen, kachels, fornuizen en koelkasten. Er is een verhoogd risico op elektrische schokken als uw lichaam geaard is.
  - Houd elektrisch gereedschap uit de buurt van regen of vocht. Het binnendringen van water in een elektrisch apparaat verhoogt het risico op elektrische schokken.
  - Gebruik het snoer niet om het elektrische gereedschap te dragen of op te hangen of om de stekker uit het stopcontact te trekken. Houd het snoer uit de buurt van hitte, olie, scherpe randen of bewegende delen van het apparaat. Beschadigde of verwarde kabels verhogen het risico op elektrische schokken.
  - Werk je buiten met een elektrisch gereedschap, gebruik dan alleen verlengsnoeren die ook geschikt zijn voor buitengebruik. De toepassing van een verlengsnoer dat geschikt is voor gebruik buitenshuis vermindert het risico op elektrische schokken.
- 
- Als de werking van het elektrisch gereedschap in een vochtige omgeving onvermijdelijk is,

gebruik dan een aardlekschakelaar. Het gebruik van een aardlekschakelaar vermindert het risico op elektrische schokken.

### **Veiligheid van personen**

- Wees attent, let op wat je doet en benader het werk verstandig met een elektrisch gereedschap. Gebruik geen elektrisch gereedschap als u moe bent of onder invloed bent van drugs, alcohol of medicijnen. Een moment van onvoorzichtigheid bij het gebruik van het elektrisch gereedschap kan leiden tot ernstig letsel.
- Draag persoonlijke beschermingsmiddelen en draag altijd een bril. Het dragen van persoonlijke beschermingsmiddelen, zoals een stofmasker, antislip veiligheidsschoenen, veiligheidshelm of gehoorbescherming, afhankelijk van het type en gebruik van het elektrisch gereedschap, vermindert het risico op letsel.
- Vermijd onbedoelde inbedrijfstelling. Zorg ervoor dat het elektrische gereedschap is uitgeschakeld voordat u het aansluit op de voeding. Als u uw vinger op de schakelaar hebt wanneer u het elektrische gereedschap draagt of het apparaat aansluit op de voeding wanneer deze is ingeschakeld, kan dit tot ongelukken leiden.
- Verwijder verstelgereedschappen of moersleutels voordat u het elektrische gereedschap inschakelt. Een gereedschap of moersleutel die zich in een roterend apparaat bevindt, kan letsel veroorzaken.
- Vermijd abnormale houding. Zorg ervoor dat je een veilige basis hebt en te allen tijde je evenwicht bewaart. Hierdoor kunt u het elektrisch gereedschap beter bedienen in onverwachte situaties.
- Draag geschikte kleding. Draag geen losse kleding of sieraden. Houd haar, kleding en handschoenen uit de buurt van bewegende delen. Losse kleding, sieraden of lang haar kunnen worden gevangen door bewegende delen.
- Als stofafzuig- en opvangvoorzieningen kunnen worden gemonteerd, zorg er dan voor dat ze op de juiste manier zijn aangesloten en gebruikt. Het gebruik van een stofafzuigstelsel kan stofrisico's verminderen

### **Het gebruik en de verzorging van elektrisch gereedschap**

- Overbelast het apparaat niet. Gebruik het juiste elektrische gereedschap voor uw werk. Met het juiste elektrisch gereedschap kunt u beter en veiliger werken in het opgegeven vermogensbereik.
- Gebruik geen elektrisch gereedschap waarvan de schakelaar defect is. Een elektrisch gereedschap dat niet meer aan of uit kan worden gezet, is gevaarlijk en moet worden gerepareerd.
- Koppel het netsnoer los van het stopcontact en/of verwijder de batterij voordat u het apparaat aanpast, accessoires vervangt of het apparaat weglegt. Deze voorzorgsmaatregel voorkomt dat het elektrisch gereedschap onbedoeld start.
- Houd ongebruikt elektrisch gereedschap buiten het bereik van kinderen. Sta niet toe dat mensen die niet bekend zijn met dit apparaat of die deze instructies niet hebben gelezen, het gebruiken. Elektrisch gereedschap is gevaarlijk wanneer het wordt gebruikt door onervaren mensen.
- Onderhoud elektrisch gereedschap. Controleer of bewegende delen goed werken en niet vastlopen, of onderdelen zodanig kapot of beschadigd zijn dat de werking van het elektrisch gereedschap wordt aangetast. Laat beschadigde onderdelen repareren voordat u het apparaat gebruikt. Veel ongevallen worden veroorzaakt door slecht onderhouden elektrisch gereedschap.
- Houd snijgereedschappen scherp en schoon. Zorgvuldig onderhouden snijgereedschappen

met scherpe snijkanten lopen minder snel vast en zijn gemakkelijker te hanteren.

- Gebruik elektrisch gereedschap, accessoires, inzetgereedschap, enz., Volgens deze instructies. Houd rekening met de arbeidsomstandigheden en de uit te voeren activiteit. Het gebruik van elektrisch gereedschap voor andere dan de beoogde toepassingen kan tot gevaarlijke situaties leiden.

### **Onderhoud**

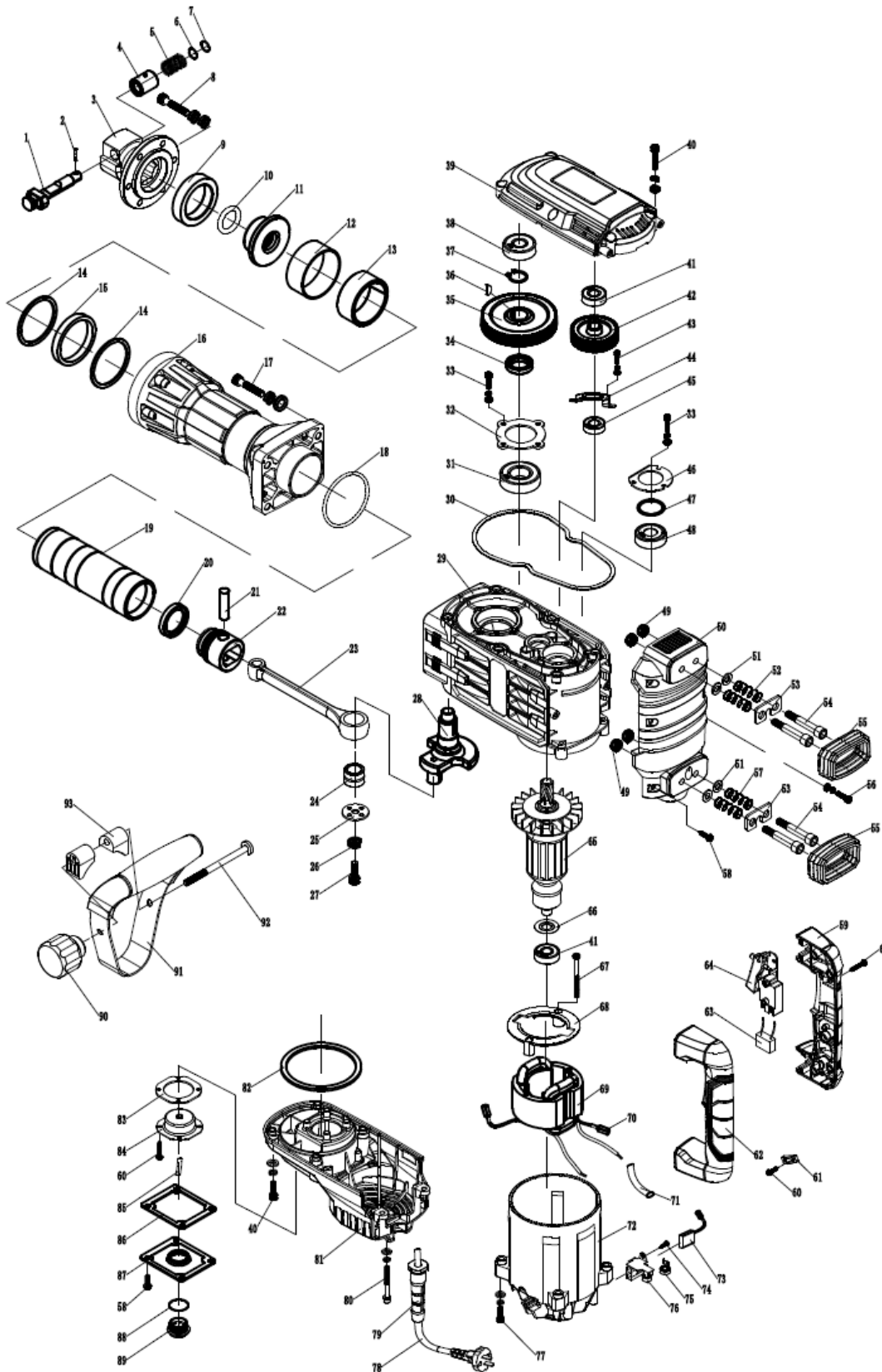
- Laat uw elektrisch gereedschap alleen repareren door gekwalificeerd personeel en alleen met originele reserveonderdelen. Dit zorgt ervoor dat de veiligheid van het elektrisch gereedschap gegarandeerd is.

### **Voor veilig werken:**

- Wij raden aan om gehoorbescherming te dragen wanneer de geluidsdruk hoger is dan 85 dB(A).
- Houd je werkplek op orde. Rommel in het werkgebied verhoogt het risico op ongevallen.
- Houd rekening met omgevingsinvloeden. Stel het apparaat niet bloot aan regen. Gebruik het apparaat niet in een vochtige of natte omgeving. Zorg voor goede verlichting. Gebruik het apparaat niet op plaatsen waar brand- of brandgevaar bestaat.
- Bescherm uzelf tegen elektrische schokken. Vermijd fysiek contact met geaarde onderdelen, bijvoorbeeld leidingen, radiatoren. Fornuizen, koelkasten. In extreme bedrijfsomstandigheden (bijv. hoge luchtvochtigheid, ontwikkeling van metaalstof, enz.) kan de elektrische veiligheid worden verhoogd door een scheidingstransformator of een aardlekschakelaar (FI) in te schakelen.
- Houd kinderen weg. Sta niet toe dat andere mensen het gereedschap of de kabel aanraken, houd ze uit de buurt van uw werkgebied.
- Houd uw apparaten veilig. Ongebruikte apparatuur moet worden opgeslagen in droge, afgesloten kamers en buiten het bereik van kinderen.
- Overbelast uw apparaat niet. Ze werken beter en veiliger in het opgegeven prestatiebereik.
- Gebruik het juiste apparaat. Gebruik geen apparatuur die te zwak is of operationeel gereedschap voor zwaar werk. Gebruik het apparaat niet voor doeleinden en werkzaamheden waarvoor het niet bedoeld is. Voorbeeld: Handcirkelzagen mogen niet worden gebruikt om bomen of takken te kappen.
- Draag geschikte werkkleding. Draag geen losse kleding of sieraden. Ze kunnen worden gevangen door bewegende delen. Wanneer u buiten werkt, worden rubberen handschoenen en antislipschoenen aanbevolen. Voor lang haar, draag een haarnetje.
- Gebruik een veiligheidsbril. Gebruik een ademmasker tijdens stofgenererend werk.
- Gebruik de kabel niet. Draag het apparaat niet bij het snoer en gebruik het niet om de stekker uit het stopcontact te halen. Bescherm de kabel tegen hitte, olie en scherpe randen.
- Zet het werkstuk vast. Gebruik kleminrichtingen of een bankschroef om het werkstuk op zijn plaats te houden. Het wordt dus veiliger vastgehouden dan door uw hand en stelt u in staat om de machine met beide handen te bedienen.
- Vermijd abnormale houdingen. Zorg ervoor dat je een veilige basis hebt en te allen tijde je evenwicht bewaart.
- Zorg zorgvuldig voor uw apparaat. Houd uw inzetstukken scherp en schoon om goed en veilig te werken. Volg de onderhoudsinstructies en de instructies voor het vervangen van gereedschap. Controleer de stekker en kabel regelmatig en laat ze vervangen door een erkende specialist als ze beschadigd zijn. Controleer het verlengsnoer regelmatig en vervang het als het beschadigd is. Houd de handgrepen droog en vrij van olie en vet.
- Haal altijd de netstekker uit het stopcontact na gebruik, voor onderhoud en voor het vervangen van accessoires van - bijvoorbeeld - zaagbladen, boren, messen, etc.
- Laat geen aanpassingsgereedschappen en sleutels in het apparaat zitten. Controleer voordat

- u inschakelt of de toetsen en aanpassingsgereedschappen zijn verwijderd.
- Vermijd onbedoeld opstarten van het apparaat. Draag geen apparaat dat op het lichtnet is aangesloten met uw vinger op de schakelaar. Zorg ervoor dat de schakelaar is uitgeschakeld wanneer u het apparaat aansluit op het lichtnet.
  - Verlengsnoer voor buiten. Gebruik buiten alleen verlengsnoeren die voor dit doel zijn goedgekeurd en dienovereenkomstig zijn gemarkeerd.
  - Wees altijd attent. Observeer je werk. Ga verstandig te werk. Gebruik het apparaat niet als u niet gefocust bent.
  - Sluit de stofafscheider aan. Als het apparaat wordt geleverd met een stofafzuiging en opvangonderdelen, zorg er dan voor dat ze zijn aangesloten en goed werken.
  - Controleer uw apparaat op schade. Controleer voor verder gebruik van het apparaat zorgvuldig de afschermingen of licht beschadigde onderdelen op een goede en beoogde werking. Controleer of de werking van bewegende delen in orde is, of ze niet vastlopen en of er geen defecte onderdelen zijn. Alle onderdelen moeten op de juiste manier worden geassembleerd en voldoen aan alle voorschriften om de juiste werking van het apparaat te garanderen. Beschadigde afschermingen en onderdelen moeten naar behoren worden gerepareerd of vervangen door een servicewerkplaats, tenzij anders vermeld in de gebruiksaanwijzing. Beschadigde schakelaars moeten worden vervangen in een servicewerkplaats. Gebruik geen apparaat waarbij de schakelaar niet kan worden in- en uitgeschakeld.
  - **WAARSCHUWING!** Gebruik voor uw eigen veiligheid alleen accessoires en accessoires die zijn gespecificeerd in de handleiding of die worden aanbevolen of gespecificeerd door de fabrikant van het gereedschap. Het gebruik van andere gereedschappen of accessoires dan die welke in de gebruiksaanwijzing of in de catalogus worden aanbevolen, kan leiden tot een risico op persoonlijk letsel.
  - Laat uw apparaat alleen repareren door erkende professionals. Het apparaat voldoet aan de geldende veiligheidsvoorschriften. Reparaties mogen alleen worden uitgevoerd door gekwalificeerd personeel met originele reserveonderdelen, omdat onjuiste reparaties kunnen leiden tot een risico op letsel voor de gebruiker.

# Explosieve tekening





## Onderdelenlijst

1	Stophendel	48	Lagerabdeckung 6203
2	Pen 4x18	49	Zeshoekige socket heavy duty M8
3	Blokkeren	50	Griffsatz 107mA
4	Lente 23X28	51	Wasmachine 8
5	Lente 17.2x1.59x26.5	52	Dämpfungsfeder $\Phi 10.5 \times \Phi 1.6 \times 28 \times 6$
6	Wasmachine 12,4 * 17,6 * 2,6	53	Dämpfungsplatte
7	Wasmachine 18 * 12.1 * 1.5	54	Dämpfungsschraube M8x43
8	Nylock zeshoekige socket heavy duty M10X35	55	Dämpfungshülse 107MA
9	Schok 47.5X66.5X14.3	56	Nylock zeshoekige socket heavy duty M5X16
10	O-ring 23,6x5	57	Dämpfungsfeder $\Phi 10.5 \times \Phi 1.6 \times 28 \times 6$
11	Schafthülse	58	Zelftappende schroef ST4.8X18
12	Öffnungssatz	59	Dempende juiste grip
13	Ring 64,5 * 67,5 * 27,5	60	Zelftappende schroef ST3.9X16
14	Unterlegschraube 57.5X68.4X2	61	Kabelplatte
15	Schok 58x68x9.3	62	Capaciteit
16	Zylinderhaus	63	Dempende linkerhandgreep
17	Nylock zeshoekige socket heavy duty M8X40	64	Schakelaar
18	O-ring 60x2	65	Rotor
19	Cilinder	66	Staubabdeckung 12,1 * 31 * 0,5
20	O-ring	67	Zelftappende schroef ST4.8X65
21	Pen 12x44	68	Rondleiding 107H
22	Positron	69	Stator
23	Verbindingsstab	70	Lente 6.3
24	Naaldrollager NK18/20	71	Glasummantelung
25	Nadellagerplatte 34x2.3	72	Kunststof behuizing
26	Wasmachine 8	73	Borstel 7 * 17 * 24 107H
27	Nylock zeshoekige socket heavy duty M8 * 30	74	Zelftappende schroef ST3.9X12
28	Krukas	75	Schraubenfeder
29	Rotorgehäuse	76	Bürstenrahmen 107H
30	O-Ring \ \ 107H, NBR	77	Nylock zeshoekige socket heavy duty M5X35
31	Magazijn 6205	78	Kabel
32	Lagerabdeckung	79	Kabelmantel
33	Nylock zeshoekige socket heavy duty M5X22	80	Nylock zeshoekige socket heavy duty M5X45
34	Ring 22.5X37X7.5	81	Achterflap 107MA
35	Groot tandwiel	82	Oliekeerring 80D
36	4X6.5X16 toets	83	Oliekern afdichtingsring 65A
37	Ring 22	84	Olie Core Houder
38	Magazijn 6302	85	Oliekernhouder pakking
39	Zahnradabdeckung	86	Wasmachine
40	Nylock zeshoekige socket heavy duty M6X25	87	Ölkastendeckel

41	Magazijn 6201	88	O-ring
42	Tandwiel	89	Ölstandsanzeiger
43	Nylock zeshoekige socket heavy duty M4X14	90	Schakelaar 75
44	Lagerabdeckung 26KA	91	Handvat
45	Lager 6001RZ	92	Nylock zeshoekige socket heavy duty M8X110
46	6203 Lagerabdeckung	93	Griffhalter
47	Wasmachine 29.5X39.5X2		

## Beschrijving van de onderdelen

1. Aan/uit schakelaar
2. Zusatzgriff
3. Handvat
4. Verriegelingsbolzen
5. Opname voor missies
6. Vul het kijkvenster/de opening voor de olie
7. Sleutel
8. Schließknopf des Zusatzgriffs

## Bedieningsinstructies

### Het apparaat in- en uitschakelen

Sluit het netsnoer aan op een stretchbox.

- Inschakelen: Druk op de aan/uit-schakelaar (1).
- Uitschakelen: Laat de aan/uit-schakelaar los (1).

### Hoe de sloophamer te gebruiken

1. Nadat de punt van het apparaat tegen een betonnen oppervlak is geplaatst, schakelt u het apparaat in.
2. Gebruik het gewicht van het apparaat en houd de sloophamer stevig met beide handen vast - zodat het werk veilig kan worden gecontroleerd.
3. Ga verder in een gematigd werktempo. Het gebruik van geweld heeft alleen invloed op de efficiëntie en kwaliteit van het resultaat.

**LET OP:** Na langdurig gebruik van het apparaat kan de cilinderbehuizing heet worden.

Voorzichtigheid! Brand je handen niet!

**WAARSCHUWING:** Oefen niet veel druk uit op het apparaat. Het hamermechanisme wordt geactiveerd door lichte druk op het apparaat wanneer de beitel in contact komt met het werkstuk. In sommige gevallen is het nodig om het wisselplaatgereedschap stevig omhoog te slaan tegen de breekpositie om de hamerslagen te activeren. Dit betekent niet dat het gereedschap defect is, maar dat de stationaire veiligheidsvoorziening goed werkt.

## Gereedschap wisselen

Koppel het toestel los van de voeding. Gebruik alleen beitels die compatibel zijn met het apparaat.

### Beitel inbrengen

**WAARSCHUWING:** Het is absoluut noodzakelijk dat het apparaat wordt uitgeschakeld en losgekoppeld van de voeding. Anders is er een risico op ernstig letsel.

### Gereedschap Invoegen

- Voordat u het gereedschap inbrengt, reinigt u het gereedschap en bedek u de schacht van het gereedschap met een dunne laag smeermiddel.
- Trek de borgbout (4) zo ver mogelijk uit, draai hem 180° en laat los.
- Steek het gereedschap in de beoogde houder van het hulpmiddel (5) en plaats het zo ver mogelijk.
- Trek de borgbout (4) er weer uit, draai hem 180° in de tegenovergestelde richting en laat los.
- Controleer de goede werking van het slot door aan het gereedschap te trekken.

### Het gereedschap Insert verwijderen/invoegen

- De verwijdering wordt uitgevoerd in de omgekeerde volgorde als de installatie.
- **WAARSCHUWING:** Het insteekgereedschap kan na gebruik erg heet zijn. Raak daarom nooit de punt van het inzetstuk aan met je hand! Draag altijd beschermende handschoenen bij het verwijderen van het gereedschap.

### Zusatzgriff

- **Om veiligheidsredenen moet de sloophamer altijd worden gebruikt met de extra handgreep bevestigd.**
- De extra handgreep (2) zorgt voor een betere stabiliteit bij gebruik van het apparaat.
- De extra handgreep kan in elke gewenste positie worden aangepast. Om dit te doen, maakt u de sluitknop (8) van de extra handgreep los. Draai vervolgens de hendel in de gewenste positie en zet deze vervolgens weer vast met de sluitknop (8).
- **Belangrijke opmerking:** Om gevaren te voorkomen, moet het apparaat altijd door beide handgrepen worden vastgehouden (2 EN 3!). Anders is er een risico op elektrische schokken als u onbedoeld in een kabel beitelt.

## Verandering van smeervet

Controleer het vetpercentage voordat u de machine gebruikt (aanbevolen om de 1-3 maanden).

- Plaats de machine op de grond met de gereedschapshouder (5) naar beneden gericht.
- Het vet moet zich ten minste 3 mm boven de onderkant van het kijkvenster bevinden (6). Het vet moet na ongeveer 40-50 uur gebruik worden vervangen.  
Aanbevolen capaciteit: 25g vet.

## Vet vervangen

- Schakel het apparaat uit en haal de stekker uit het stopcontact.
- Schroef de zeshoekige bout met het kijkvenster (6) los met de sleutel (7) en veeg het oude vet binnenin af.
- Giet nieuw vet (ca. 25g) door de vulopening tot het gewenste niveau is bereikt. Draai de zeshoekige bout opnieuw vast.

## Onderhoud

- Controleer dagelijks het aandraaien van de moeren en bouten. Met uitzondering van de bewerkingen die in deze handleiding worden beschreven, vereist het apparaat geen specifiek onderhoud. De interne onderdelen van het apparaat moeten worden gerepareerd door een bevoegde gespecialiseerde service.  
Plastic onderdelen worden gereinigd met een zachte vochtige doek en een beetje zeepadditief. Dompel het apparaat nooit onder in water en gebruik geen reinigingsmiddelen, alcohol, benzine, enz. voor het reinigen. Voor een dieptereiniging kunt u contact opnemen met de klantenservice.
- **LET OP:** Verwijder bij onderhouds- en reinigingswerkzaamheden altijd de stekker van het apparaat uit het stopcontact. Gebruik nooit water of andere vloeistoffen om de elektrische onderdelen te reinigen.

## Specificaties

Model	AR-HE-AB1700
Maximale Aufprallrate [1/min.]	1900 bpm
Impact energie [joules]	60J
Schwingingspegel [m/s <sup>2</sup> ]	17.787 m/s <sup>2</sup>
Motor V/Hz	230-240V/50 Hz
Stroomverbruik P1 (W)	1700W
Klas	Klasse II
Bescherming	Ipx 0
Verbindingstyp	SDS-HEX-
Schalleistungspegel LWA	105db (A)
Schalldruckpegel LPA	84.02db (A)
Onveiligheid	1,5 m/s <sup>2</sup>
Grootte van de puntige beitel	∅ 30 x L410
Grootte van de platte beitel	∅ 30 x L410
Kabellengte	5m
Materiaal van de machinebehuizing	Alu
Afmetingen L x B x H	650 mm x 255 mm x 160 mm
Nettogewicht	16 kg

## Opslag

- De gehele machine en accessoires moeten grondig worden gereinigd.

- Bewaar de machine altijd buiten het bereik van kinderen. Plaats in een stabiele positie op een droge en veilige plaats waar extreem hoge of extreem lage temperaturen niet kunnen optreden.
- Bescherm de opgeslagen machine tegen zonlicht en plaats deze, indien mogelijk, op donkere plaatsen.
- Wikkel de machine niet in zakken of dekzeilen van nylon of plastic, omdat zich daar vocht kan vormen.

## Verwijderingsbiljet

### Verwijdering en verpakking

- Zorg ervoor dat de verpakking op de juiste manier wordt weggegooid in overeenstemming met de richtlijnen en normen die van toepassing zijn in uw regio. In sommige gevallen kan de verpakking bestaan uit plastic zakken - zorg er in dit opzicht voor dat ze niet in de handen van kinderen komen. Er is een risico op verstikking!

### Verwijdering van oude apparatuur

- Oude apparaten moeten worden weggegooid in overeenstemming met de richtlijnen en voorschriften van lokale afvalverwijdering.

### Betekenis van het symbool "vuilnisbak"



Bescherm ons milieu, elektrische apparaten horen niet thuis in het huishoudelijk afval. Maak gebruik van de inzamelpunten voor de afvoer van elektrische apparaten en lever daar uw elektrische apparaten in die u niet meer zult gebruiken. Op deze manier helpen ze de mogelijke effecten van onjuiste verwijdering op het milieu en de menselijke gezondheid te voorkomen. Op deze manier levert u uw bijdrage aan het hergebruik, de recycling en andere vormen van terugwinning van afgedankte elektrische en elektronische apparatuur. Informatie over waar u de apparaten moet weggoaien, kunt u verkrijgen bij uw gemeenten of gemeentelijke administraties.

**Onze klantenservice nummer: +49 (0) 931-45232700**

## EU-conformiteitsverklaring

Wij, de

Canbolat Vertriebs GmbH, Gneisenaustraße 10--11, 97074 Würzburg, Duitsland

verklaart hierbij dat de hieronder beschreven hulpmiddelen voldoen aan de relevante essentiële gezondheids- en veiligheidseisen van de EU-richtlijnen vanwege hun ontwerp en constructie, evenals in de ontwerpen die door ons in de handel worden gebracht.

Productnaam: AREBOS sloophamer 1700 W

Item nummer: 4260627423996

Modelnummer: AR-HE-AB1700

Als het apparaat zonder onze toestemming wordt gewijzigd, verliest deze conformiteitsverklaring zijn geldigheid.

Getest op:

Machinerichtlijn 2006/42/EG

Elektromagnetische compatibiliteit 2014/30/EU

EU-norm:

IN 60745-1: 2009+A11: 2010

IN 60745-2-6: 2010

IN 55014-1:2017

IN 55014-2:2015

IN 61000-3-2:2014

IN 61000-3-11:2000

Datum/handtekening fabrikant/locatie:

Würzburg 11.08.2023



Handtekening:

Dipl.-Inform. (Univ.) Korhan Canbolat, Algemeen Directeur

Representatief voor deze gebruiksaanwijzing/technische gegevens:

Dipl.-Inform. (Univ.) Korhan Canbolat, Algemeen Directeur

Büroadresse:

Canbolat Vertriebs GmbH

Gneisenaustraße 10-11

97074 Würzburg

Het retouradres is te vinden in de opdruk: <https://www.arebos.de/impressum/>

BTW-identificatienummer: DE 263752326

De rechtbank van inschrijving in het handelsregister is Würzburg, HRB 10082

AEEA-verord.-nr. van 61617071