

AREBOS

Blender

AR-HE-MX-1600

Oryginalna instrukcja obsługi



CE

Przestrzegaj wszystkich środków ostrożności zawartych w niniejszej instrukcji obsługi, aby zapewnić bezpieczne użytkowanie.

Spis treści

1. Bezpieczeństwo	3
1.1 Objaśnienie symboli	3
1.2 Ogólne instrukcje bezpieczeństwa dla elektronarzędzi	3
1.3 Specjalne instrukcje bezpieczeństwa	5
2. Opis maszyny	7
3. Produkt.....	7
3.1 Przeznaczenie	7
3.2 Niewłaściwe użycie.....	7
3.3 Ryzyko rezydualne.....	7
4. Pielęgnacja i konserwacja	8
5. Używać	9
5.1 Kontrole przed uruchomieniem	9
5.2 Instrukcja obsługi.....	9
5.3 Uruchomienie i użytkowanie.....	9
5.4 Mocowanie łopatek mieszających.....	9
5.5 Włączanie i wyłączenie	10
5.6 Działanie	10
5.7 Wyjąć mieszadło (mieszadło)	10
5.8 Przechowywanie.....	10
6. Specyfikacje	11
7. Instrukcje dotyczące usuwania.....	12
7.1 Utylizacja i pakowanie	12
7.2 Utylizacja starego sprzętu	12
7.3 Znaczenie symbolu "kosz na śmieci"	12

Dziękujemy za zakup naszego produktu. Przeczytaj uważnie instrukcję obsługi przed pierwszym użyciem produktu. Jeśli pozostawisz produkt osobom trzecim, niniejsza instrukcja obsługi również musi zostać przekazana.

1. Bezpieczeństwo

1.1 Objaśnienie symboli



Przeczytaj uważnie tę instrukcję przed użyciem miksera.



Stosować ochronniki słuchu podczas korzystania z mikserów.



Podczas pracy z mikserem noś okulary ochronne



Podczas pracy z mikserem noś maskę przeciwpyłową



Podwójna izolacja(klasa II). Nie jest potrzebna wtyczka z



Uwaga – przeczytaj instrukcję obsługi!.

1.2 Ogólne instrukcje bezpieczeństwa dla elektronarzędzi

- Przeczytaj wszystkie ostrzeżenia i instrukcje dotyczące bezpieczeństwa. Nieprzestrzeganie ostrzeżeń i instrukcji bezpieczeństwa może spowodować porażenie prądem, pożar i/lub poważne obrażenia.
- **Zachowaj wszystkie ostrzeżenia i instrukcje dotyczące bezpieczeństwa do wykorzystania w przyszłości.**
- Termin "elektronarzędzie" użyty w instrukcji bezpieczeństwa odnosi się do elektronarzędzi zasilanych z sieci (z przewodem zasilającym) oraz do elektronarzędzi zasilanych bateryjnie (bez przewodu zasilającego).

1.2.1 Bezpieczeństwo zatrudnienia

- Utrzymuj swoje miejsce pracy w czystości i dobrym świetle. Zagrazone lub nieoświetlone obszary robocze mogą prowadzić do wypadków.
- Nie należy pracować z elektronarzędziem w środowisku potencjalnie wybuchowym, w

którym występują łatwopalne ciecze, gazy lub pyły. Elektronarzędzia wytwarzają iskry, które mogą zapalać pył lub opary.

- Trzymaj dzieci i inne osoby z dala podczas korzystania z elektronarzędzia. W przypadku rozproszenia uwagi możesz stracić kontrolę nad urządzeniem.

1.2.2 Bezpieczeństwo elektryczne

- Złącze elektronarzędzia musi pasować do gniazda. Wtyczki nie wolno zmieniać w żaden sposób. Nie używaj wtyczek adaptera razem z uziemionymi elektronarzędziami. Niezmienione wtyczki i odpowiednie gniazda zmniejszają ryzyko porażenia prądem.
- Unikaj fizycznego kontaktu z uziemionymi powierzchniami, takimi jak rury, grzejniki, piece i lodówki. Istnieje zwiększone ryzyko porażenia prądem, jeśli twoje ciało jest uziemione.
- Trzymaj elektronarzędzia z dala od deszczu i wilgoci. Wnikanie wody do elektronarzędzia zwiększa ryzyko porażenia prądem.
- Nie używaj przewodu do przenoszenia lub wieszania elektronarzędzia lub wyciągania wtyczki z gniazda. Trzymaj przewód z dala od ciepła, oleju, ostrych krawędzi lub ruchomych części urządzenia. Uszkodzone lub splątane zwiększają ryzyko porażenia prądem.
- Jeśli pracujesz z elektronarzędziem na zewnątrz, używaj tylko przedłużaczy, które nadają się również do użytku na zewnątrz. Zastosowanie przedłużacza odpowiedniego do użytku na zewnątrz zmniejsza ryzyko porażenia prądem.
- Jeśli działanie elektronarzędzia w wilgotnym środowisku jest nieuniknione, użyj wyłącznika różnicowoprądowego. Zastosowanie wyłącznika różnicowoprądowego zmniejsza ryzyko porażenia prądem.

1.2.3 Bezpieczeństwo osób

- Bądź uważny, zwracaj uwagę na to, co robisz i podchodź do pracy z elektronarzędziem z rozsądkiem. Nie używaj elektronarzędzia, gdy jesteś zmęczony lub pod wpływem narkotyków, alkoholu lub leków. Chwila nieostrości podczas korzystania z elektronarzędzia może prowadzić do poważnych obrażeń.
- Nosić środki ochrony osobistej i zawsze nosić okulary. Noszenie środków ochrony osobistej, takich jak maska przeciwpyłowa, antypoślizgowe obuwie ochronne, kask ochronny lub ochrona słuchu, w zależności od rodzaju i zastosowania elektronarzędzia, zmniejsza ryzyko obrażeń.
- Unikaj niezamierzonego uruchomienia. Upewnij się, że elektronarzędzie jest wyłączone przed podłączeniem, podniesieniem lub przeniesieniem do źródła zasilania i / lub baterii. Jeśli trzymasz palec na przełączniku podczas przenoszenia elektronarzędzia lub podłączasz urządzenie do zasilacza po włączeniu, może to prowadzić do wypadków.
- Zdejmij narzędzia regulacyjne lub klucze przed włączeniem elektronarzędzia. Narzędzie lub klucz znajdujący się w obracającym się sprzęcie może spowodować obrażenia.
- Unikaj nieprawidłowej postawy. Zapewnij sobie bezpieczne oparcie i zachowaj równowagę przez cały czas. Pozwala to lepiej kontrolować elektronarzędzie w nieoczekiwanych sytuacjach.
- Noś odpowiednią odzież. Nie noś luźnej odzieży ani biżuterii. Trzymaj włosy, odzież i rękawiczki z dala od ruchomych części. Luźne ubrania, biżuterię lub długie włosy można złapać ruchomymi częściami.
- Jeśli można zamontować urządzenia do odsysania i zbierania pyłu, upewnij się, że są one prawidłowo podłączone i używane. Zastosowanie systemu odsysania pyłu może zmniejszyć zagrożenie pyłem.

1.2.4 Użytkowanie i obróbka elektronarzędzia

- Nie przeciążaj urządzenia. Do pracy użyj elektronarzędzia przeznaczonego do tego celu. Dzięki odpowiedniemu elektronarzędziu możesz pracować lepiej i bezpieczniej w określonym zakresie mocy.
- Nie używaj elektronarzędzia, którego przełącznik jest uszkodzony. Elektronarzędzie, którego nie można już włączyć ani wyłączyć, jest niebezpieczne i wymaga naprawy.
- Wyjmij wtyczkę z gniazdka elektrycznego i/lub wyjmij baterię przed wprowadzeniem jakichkolwiek ustawień urządzenia, zmianą akcesoriów lub odłożeniem urządzenia. Ten środek ostrożności zapobiega niezamierzonemu uruchomieniu elektronarzędzia.
- Nieużywane elektronarzędzia należy przechowywać w miejscu niedostępnym dla dzieci. Nie zezwalaj osobom, które go nie znają lub nie przeczytały tych instrukcji, na korzystanie z urządzenia. Elektronarzędzia są niebezpieczne, gdy są używane przez niedoświadczone osoby.
- Ostrożnie konserwuj elektronarzędzia. Sprawdź, czy części ruchome działają prawidłowo i nie są zablokowane, czy części są uszkodzone lub uszkodzone w taki sposób, że działanie elektronarzędzia jest osłabione. Napraw uszkodzone części przed użyciem urządzenia. Wiele wypadków jest spowodowanych przez źle utrzymane elektronarzędzia.
- Narzędzia tnące powinny być ostre i czyste. Starannie konserwowane narzędzia skrawające z ostrymi krawędziami tnącymi są mniej podatne na zakleszczenie i są łatwiejsze w obsłudze.
- Używaj elektronarzędzi, akcesoriów, narzędzi do wkładania itp., Zgodnie z tymi instrukcjami. Weź pod uwagę warunki pracy i czynność, którą należy wykonać. Używanie elektronarzędzi do zastosowań innych niż przewidziane może prowadzić do niebezpiecznych sytuacji.

1.3 Specjalne instrukcje bezpieczeństwa

- **Uwaga:** Aby uniknąć wypadków i zapobiec ryzyku pożaru lub porażenia prądem oraz zminimalizować ryzyko obrażeń, należy przestrzegać następujących instrukcji bezpieczeństwa. Przeczytaj uważnie te instrukcje.
1. Upewnij się, że masz uporządkowaną powierzchnię roboczą. Wypadki często zdarzają się z powodu użycia urządzenia na nieporządnej powierzchni roboczej.
 2. Nie wystawiać urządzenia na działanie deszczu. Nigdy nie używaj go w wilgotnym lub wilgotnym środowisku. Trzymaj go również z dala od łatwopalnych cieczy.
 3. Nie używaj miksera w pobliżu dzieci. Dzieci i osoby niepełnosprawne fizycznie lub umysłowo powinny być trzymane wyłącznie w bezpiecznej odległości od urządzenia pod nadzorem. Należy zadbać o to, aby dzieci pod żadnym pozorem nie miały dostępu do urządzenia ani nie mogły uzyskać dostępu do jego źródła zasilania.
 4. Przechowuj urządzenie w bezpiecznym miejscu i poza zasięgiem dzieci.
 5. Nigdy nie transportuj narzędzia na. Zapobiegaj uszkodzeniu, trzymając go z dala od oleju, rozpuszczalników i ostrych krawędzi.
 6. Upewnij się, że masz stabilną powierzchnię. Unikaj nieprawidłowych postaw podczas obsługi urządzenia.
 7. Przechowuj urządzenie w czystym otoczeniu i od czasu do czasu sprawdzaj przewód zasilający. Jeśli zasilający jest uszkodzony, powinien być naprawiany wyłącznie przez przeszkolony personel serwisowy. W każdym przypadku uszkodzona linia energetyczna powinna zostać natychmiast wymieniona.
 8. Pamiętaj, aby odłączyć urządzenie od gniazda przed wyjęciem drążka mieszającego. Zawsze upewnij się, że urządzenie nie jest włączone przed podłączeniem go do gniazdka.
 9. Praca z urządzeniem wymaga wysokiego poziomu koncentracji i niezakłóconej uwagi. Należy zawsze uważać, aby narzędzie działało normalnie. Nigdy nie używaj miksera, gdy jesteś bardzo zmęczony.
 10. Przed złamaniem narzędzia sprawdź, czy nie jest uszkodzone. Sprawdź stan urządzenia, aby

zapewnić niezakłócone korzystanie z urządzenia. Sprawdź wszystkie części narzędzia i upewnij się, że wszystkie części urządzenia są ze sobą mocno połączone. Jeśli wystąpią jakiegokolwiek uszkodzenia, powinny być naprawiane wyłącznie przez przeszkolonych specjalistów. Jeśli masz jakiegokolwiek problemy z urządzeniem włączającym, natychmiast je wymienij, chyba że instrukcja obsługi wyraźnie instruuje inaczej.

11. Używaj tylko oryginalnych części zamiennych.
12. Upewnij się, że między wałem wyjściowym a tłoczyskiem mieszającym znajduje się szczelne połączenie gwintowane. Mocne połączenie między wałem wyjściowym a tłoczyskiem mieszającym zapobiega wypadkom.
13. Użyj narzędzia oburęcznego z pewnym uchwytem. W żadnym wypadku operacja nie powinna być wykonywana jedną ręką.
14. Nosić okulary, aby uniknąć obrażeń oczu spowodowanych rozpryskiwaniem płynu.
15. Używaj urządzenia tylko wtedy, gdy jest w dobrym stanie i nieuszkodzone.
16. Nigdy nie przekazuj narzędzia podczas obracania pręta mieszającego.
17. Trzymaj urządzenie prosto podczas pracy i nie wyciągaj go z pojemnika do mieszania natychmiast po wyłączeniu, w przeciwnym razie ubrania mogą zostać zanieczyszczone przez rozpryskiwanie cieczy.

1.3.1 Instrukcje bezpieczeństwa mieszalników do materiałów budowlanych

- Stosować ochronniki słuchu podczas używania mikserów do materiałów budowlanych. Narażenie na hałas może spowodować utratę słuchu.
- Trzymaj urządzenie za izolowane powierzchnie uchwytu podczas wykonywania pracy, w której elektronarzędzie może uderzyć w ukryte linie energetyczne lub własny przewód zasilający. Kontakt z linią pod napięciem może również zasilać metalowe części urządzenia i prowadzić do porażenia prądem.
- Produkt nadaje się do mieszania farb, wody wapiennej i betonu. Podczas pracy jako mieszalnik materiałów budowlanych urządzenie powinno być obsługiwane za pomocą urządzenia różnicowoprądowego (PRCD) o prądzie wyzwolenia nie większym niż 10 mA w celu uniknięcia zagrożeń.

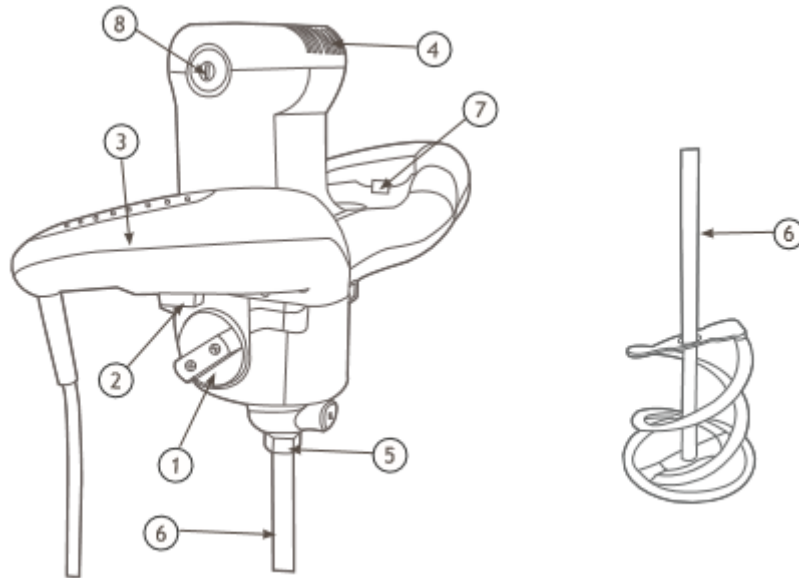
1.3.2 Dalsze instrukcje bezpieczeństwa dla mieszalników do materiałów budowlanych.

- Trzymaj wodę z dala od części elektronarzędzia i osób w miejscu pracy. Przed jakąkolwiek regulacją, serwisem lub konserwacją przewód zasilający narzędzia należy odłączyć od gniazda. Moc elektryczna przedłużacza musi być co najmniej tak silna, jak moc urządzenia. Sprawdź, czy napięcie sieciowe jest zgodne z tabliczką znamionową na urządzeniu.

1.3.3 Emisja hałasu i pyłu

- Zbyt wysoki poziom hałasu może spowodować uszkodzenie słuchu. Dlatego należy nosić ochronniki słuchu — zwłaszcza gdy są używane w pomieszczeniach.
- Drzazgi mogą powodować obrażenia oczu, dlatego zawsze noś okulary ochronne lub okulary z soczewkami ochronnymi.
- Zawsze noś kask i obuwie ochronne.
- Zawsze noś nienaganną, obcisłą odzież ochronną.
- Długie włosy muszą być związane, a luźna biżuteria musi zostać usunięta

2. Opis maszyny



1. Przełącznik biegów
2. Przełącznik ON/OFF
3. Blokada przełącznika
4. Żaluzje
5. Wał z gwintem wewnętrznym M14
6. Mieszadło
7. Skala regulacji
8. Uchwyt szczotki

3. Produkt

3.1 Przeznaczenie

- Produkt nadaje się do mieszania farb, wody wapiennej i betonu. Upewnij się, że między wałem wyjściowym a tłoczyskiem mieszającym znajduje się szczelne połączenie gwintowane. Mocne połączenie między wałem wyjściowym a tłoczyskiem mieszającym zapobiega wypadkom.
- Użyj narzędzia oburęcznego z pewnym uchwytem. W żadnym wypadku operacja nie powinna być jednoręczna. Nigdy nie przekazuj narzędzia podczas obracania pręta mieszającego.

3.2 Niewłaściwe użycie

- Wszystkie zastosowania urządzenia, które nie są wymienione w rozdziale "Przeznaczenie", uważa się za niewłaściwe użycie. Urządzenie nie może być używane do następujących celów:
 - Używanie elektronarzędzia jako wiertarki
 - Polerowanie, szlifowanie, ostrzenie, grawerowanie za pomocą specjalnych adapterów
 - Wykorzystanie elektronarzędzia jako napędu dla innych urządzeń. Istnieje ryzyko obrażeń.Jeśli w maszynie używane są inne lub nieoryginalne komponenty, gwarancja wygasa.

3.3 Ryzyko rezydualne

- Nawet jeśli urządzenie jest używane prawidłowo, zawsze istnieje pewne ryzyko resztkowe, którego nie można wykluczyć. Z rodzaju i konstrukcji urządzenia można wywnioskować następujące potencjalne zagrożenia:

- Kontakt z obracającym się uchwytem (uraz zmiężdżenia)
- Sięganie do obracającego się mieszała (cięcie)
- Upośledzenie słuchu, jeśli nie stosuje się obowiązkowych ochronników słuchu
- Porażenie prądem podczas dotknięcia nieizolowanych elementów elektrycznych. Jeśli instrukcje zawarte w instrukcjach nie są przestrzegane, może wystąpić inne ryzyko szkodliwe z powodu niewłaściwego użytkownika

4. Pielęgnacja i konserwacja

- Zleć naprawę elektronarzędzia tylko wykwalifikowanemu personelowi i tylko z oryginalnymi częściami zamiennymi. Zapewnia to zachowanie bezpieczeństwa elektronarzędzia.
- Wyjmij wtyczkę z gniazdka przed rozpoczęciem jakichkolwiek prac konserwacyjnych lub naprawczych. Dokładnie wyczyść narzędzie. Brud, plamy olejowe i inne materiały przylegające do urządzenia powinny być regularnie usuwane. Połączenie gwintowane powinno być regularnie sprawdzane. Zwróć szczególną uwagę na mocno dokręconą. Okładzina nie powinna również posiadać żadnych wad ani uszkodzeń. Upewnij się, że przewód zasilający jest regularnie nienaruszony. Warstwa izolacyjna nie może mieć żadnych pęknięć. Po około stu godzinach pracy szczotka węglowa powinna zostać sprawdzona. W razie potrzeby włóż nowy pędzel.
- **Uwaga:** Pozostaw całą konserwację profesjonalistom. Ten produkt został zaprojektowany z myślą o wieloletniej bezawaryjnej pracy. Jednak prosta, okresowa konserwacja wymieniona w tym rozdziale jest ważna. Można montować wyłącznie oryginalne części zamienne Timbertech. Użycie niezatwierdzonych części spowoduje utratę gwarancji. Przed serwisowaniem upewnij się, że urządzenie jest odłączone od sieci.

Rutynowa konserwacja		Co około 50 godzin	Co około 100 godzin
Szczotki silnikowe	Kontrola	√	
	Wymień w razie potrzeby		
Smar przekładniowy	Kontrola/zmiana		√

- Maszyna wyposażona jest w samozamykające się szczotki węglowe. Urządzenie wyłącza się automatycznie po wyjęciu szczotek na określoną wysokość. Instrukcje dotyczące odnawiania można znaleźć poniżej.

Odnawianie szczotek węglowych silnika

- Odkręć dwa uchwyty szczotkowe (8) po bokach obudowy silnika za pomocą wkrętaka z płaskim.
- Usuń zużyte szczotki i wymień je na nowe.
- Ponownie dokręć uchwyt szczotki (8) i upewnij się, że szczotki są na swoim miejscu. Żaluzje (4) należy również przechowywać w stanie wolnym od brudu i pozostałości, tak aby urządzenie było wystarczająco chłodzone.
- **Uwaga:** Liczby w nawiasach odnoszą się do ilustracji w rozdziale "Opis maszyny".

5. Używać

5.1 Kontrole przed uruchomieniem

- Inspekcja przeduruchomieniowa Następująca kontrola przeduruchomieniowa musi być przeprowadzona przed każdym okresem roboczym lub najpóźniej po czterech godzinach pracy (patrz rozdział "Konserwacja"). Jeśli zostanie znaleziony błąd, nie można pracować z urządzeniem HMRW, dopóki nie zostanie on poprawiony.
1. Dokładnie sprawdź mikser ręczny pod kątem oznak uszkodzenia. Upewnij się, że wszystkie elementy są na miejscu i dobrze przymocowane. Zwróć szczególną uwagę na łopatki mieszające i upewnij się, że są one prawidłowo przymocowane do uchwyty.
 2. Jeśli zasilający tego urządzenia jest uszkodzony, należy go wymienić na specjalny połączeniowy dostarczony przez producenta lub jego serwis posprzedażny.

5.2 Instrukcja obsługi

- Przeczytaj uważnie instrukcję obsługi przed uruchomieniem lub serwisowaniem urządzenia.

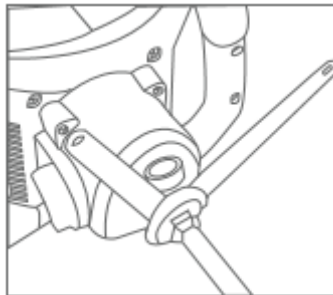
5.3 Uruchomienie i użytkowanie

Nieprawidłowe zastosowanie może spowodować uszkodzenie narzędzia. Dlatego postępuj zgodnie z poniższymi instrukcjami.

- Używaj tylko narzędzi do określonej średnicy.
- Załaduj narzędzie w taki sposób, aby nie doszło do gwałtownego zmniejszenia prędkości lub zatrzymania.
- Sprawdź, czy informacje na tabliczce znamionowej odpowiadają rzeczywistemu napięciu w sieci elektrycznej. To narzędzie jest przeznaczone do napięcia sieciowego 230 V.

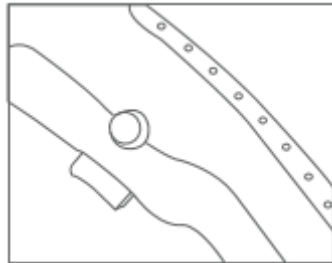
5.4 Mocowanie łopatek mieszających

- Przykręć łopatkę mieszającą z końcówką M14 × 2 jak najdalej do uchwyty narzędzia i dokręć kluczem (22 mm)



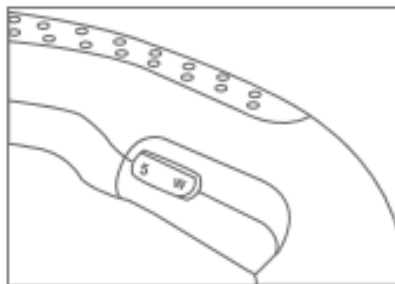
5.5 Włączanie i wyłączenie

Zawsze trzymaj uchwyt obiema rękami podczas pracy z maszyną. Naciśnij i przytrzymaj przełącznik (2), aby rozpocząć proces mieszania. W pozycji ON przełącznika (2) naciśnij przycisk blokady przełącznika (3). Przełącznik (2) pozostaje teraz w pozycji ON. Aby wyłączyć urządzenie, naciśnij i zwolnij przełącznik(2).



5.6 Działanie

- W przypadku maszyn z 2-biegową skrzynią biegów istnieje wybór 2 biegów. Pierwszy bieg jest wolny, drugi szybki. Aby przełączyć, przełącznik biegów (1) obraca się o 180°. Skala regulacji (7) może być używana do zmiany prędkości maszyny na obu biegach. Podczas wkładania łopaty do mieszanki i wyjmowania jej, zawsze zmniejszaj prędkość. Po całkowitym wyjęciu mieszadła (6) z mieszanki, ponownie zwiększ prędkość, aby wystarczająco schłodzić silnik. Podczas mieszania przesuwaj maszynę powoli i okrężnymi ruchami w pojemniku do mieszania. Powtarzaj, aż cała mieszanka równomiernie się wymiesza.



5.7 Wyjąć mieszadło (mieszadło)

- Umieścić klucz płaski (22 mm) na sześciokącie końcówki narzędzia (mieszadła) i odkręcić narzędzie od wrzeciona, obracając je w lewo. Po zakończeniu procesu mieszania wyczyścić mieszadło (6), aby nie gromadził się brud i zanieczyszczenia.

Uwaga: Liczby w nawiasach odnoszą się do ilustracji w rozdziale "Opis maszyny"

5.8 Przechowywanie

- Maszyna musi być przechowywana w suchym miejscu, gdzie nie jest narażona na działanie ekstremalnych temperatur.

6. Specyfikacje

Nr modelu	HMRW01	HMRW02	HMRW03	HMRW04	HMRW05
Napięcie znamionowe	230 V	230 V	230 V	230 V	230 V
Częstotliwość	50 Hz	50 Hz	50 Hz	50 Hz	50 Hz
Masa całkowita maszyny (kg)	5,8	6,0	5,7	6,0	6,0
Masa maszyny bez łopatki (kg)	4,6	4,6	4,6	4,6	4,6
Wysokość maszyny (mm)	875	875	875	875	875
Moc (W)	1200	1600	875	875	875
Bieg jałowy 1. bieg	180-380 min-1				
Bieg jałowy 2. bieg	300-650 min-1				
Werkzeuggröße	M 14				
średnica łopatki (mm)	100	160	90	120	140
Schalldruckniveau (dBA)	94				
Schalleistungsniveau (dBA)	105				
Odpowiednia mieszanka	Tynk/cement/zaprawa murarska/klej do płytek/tynk				
Typowe drgania dłoń-ramię	ah=4,09 m/s ² , K=1,5 m/s ² ah z opisem metody pracy "mieszanka wody wapiennej"				

*Zmierzone wartości określone zgodnie z EN 60 745-2-1 i EN 60 745-1

Ostrzeżenie

- Rzeczywista wartość emisji drgań podczas użytkowania maszyny może różnić się od podanej w instrukcji lub przez producenta. Może to być spowodowane następującymi czynnikami wpływającymi, które należy wziąć pod uwagę przed lub w trakcie użytkowania:
 - Czy urządzenie jest używane prawidłowo?
 - Czy materiał przeznaczony do przetworzenia jest prawidłowy?
 - Czy stan użytkowania urządzenia jest w porządku?
 - Czy opcjonalne uchwyty wibracyjne są zamontowane i czy są one na stałe przymocowane do korpusu maszyny?

Jeśli zauważysz nieprzyjemne uczucie lub przebarwienie rąk podczas korzystania z urządzenia, natychmiast przerwij pracę. Zrób wystarczająco dużo przerw w pracy. Nieprzestrzeganie wystarczających przerw w pracy może prowadzić do zespołu wibracyjnego ręka-ramię. Należy oszacować stopień naprężeń związanych z pracą lub użytkowaniem maszyny i wykonać odpowiednie przerwy. W ten sposób można znacznie zmniejszyć stopień stresu podczas całego czasu pracy. Zminimalizuj ryzyko, na które jesteś narażony w przypadku wystąpienia wibracji. Utrzymuj urządzenie zgodnie z instrukcjami w instrukcji obsługi. Jeśli maszyna jest często używana, należy skontaktować się ze specjalistycznym sprzedawcą i, jeśli to konieczne, uzyskać akcesoria antywibracyjne (uchwyty). Unikaj używania urządzenia w temperaturze $t=10^{\circ}\text{C}$ lub niższej. Utwórz plan pracy, który może ograniczyć narażenie na drgania. Pewna ilość hałasu z tego urządzenia jest nieunikniona. Przenieś hałaśliwą pracę na zatwierdzone i wyznaczone godziny. Jeśli to konieczne, przestrzegaj okresów odpoczynku i ogranicz czas pracy do absolutnego minimum. Dla ochrony osobistej, a także osób znajdujących się w pobliżu, ważne jest, aby nosić odpowiednie środki ochrony słuchu.

7. Instrukcje dotyczące usuwania

7.1 Utylizacja i pakowanie

Upewnij się, że opakowanie jest odpowiednio utylizowane zgodnie z wytycznymi i normami obowiązującymi w Twoim regionie. W niektórych przypadkach opakowanie może składać się z plastikowych toreb - w związku z tym należy zwrócić szczególną uwagę, aby nie dostały się w ręce dzieci. Istnieje ryzyko uduszenia!

7.2 Utylizacja starego sprzętu

Stare urządzenia muszą być utylizowane zgodnie z wytycznymi i przepisami dotyczącymi miejscowej utylizacji odpadów.

7.3 Znaczenie symbolu "kosz na śmieci"



Chroń nasze środowisko, urządzenia elektryczne nie należą do odpadów domowych. Skorzystaj z punktów zbiórki przeznaczonych do utylizacji urządzeń elektrycznych i oddaj tam swoje urządzenia elektryczne, których nie będziesz już używać. W ten sposób pomagają uniknąć potencjalnych skutków nieprawidłowego usuwania dla środowiska i zdrowia ludzkiego. W ten sposób przyczyniają się Państwo do ponownego użycia, recyklingu i innych form odzysku zużytego sprzętu elektrycznego i elektronicznego. Informacje o tym, gdzie utylizować urządzenia, można uzyskać od gmin lub administracji miejskiej.

Nasz numer obsługi klienta: +49 (0) 931-45232700

My,

Canbolat Vertriebs GmbH, Gneisenaustraße 10-11, 97074 Würzburg, Niemcy

niniejszym oświadczamy, że opisane poniżej urządzenia spełniają odpowiednie zasadnicze wymagania dotyczące zdrowia i bezpieczeństwa dyrektyw UE ze względu na ich konstrukcję i budowę, a także w konstrukcjach wprowadzanych przez nas do obrotu.

Nazwa produktu: Arebos Mixer
Numer artykułu: 4260551580000
Numer modelu: AR-HE-MX-1600

Jeśli urządzenie zostanie zmodyfikowane bez naszej zgody, niniejsza deklaracja zgodności traci ważność.

Zasady/przepisy:

Dyrektywa maszynowa WE 2006/42/WE

Dyrektywa WE w sprawie kompatybilności elektromagnetycznej (EMC) 2014/30/UE

Dyrektywa 2002/95/WE w sprawie ograniczenia stosowania niektórych niebezpiecznych substancji w sprzęcie elektrycznym i elektronicznym oraz dyrektywa WE RoHS 2011/65/UE

W szczególności stosowane normy to:

EN 55014-1:2006/+A1:2009/+A2:2011	EN 60745-2-1:2010
EN 55014-2:1997/+A1:2001/+A2:2008	EN ISO 12100:2010
EN 61000-3-2:2014	EK9-BE-87:2014
EN 61000-3-3:2013	EK9-BE-88:2014
EN 60745-1:2009+A11:2010	

Data/podpis Producent/Lokalizacja:

Würzburg, 26.11.2018



Podpis: Dipl.-Inform. (Univ.) Korhan Canbolat, Dyrektor Zarządzający

Przedstawiciel niniejszej instrukcji użytkownika/ dane techniczne:

Dipl.-Inform. (Univ.) Korhan Canbolat, Dyrektor Zarządzający

Adres biura:

Canbolat Vertriebs GmbH
Gneisenaustraße 10-11
97074 Würzburg

Adres zwrotny można znaleźć w stopce redakcyjnej: <https://www.arebos.de/impressum/>

Numer Identyfikacji Podatkowej: DE 263752326

Sądem właściwym do wpisania do rejestru handlowego jest Würzburg, HRB 10082

Nr rejestracyjny WEEE: DE 61617071