

# AREBOS

## Vzduchový kompresor 12L

AR-HE-LK50012F



Dodržujte všechna bezpečnostní opatření uvedená v této uživatelské příručce, abyste zajistili bezpečné používání.



Děkujeme za důvěru v AREBOS.

# Obsah

<b>1. Bezpečnost .....</b>	<b>3</b>
1.1 Popis symbolu.....	3
1.2 Obecné bezpečnostní pokyny .....	4
1.3 Bezpečnostní pokyny pro práci se stlačeným vzduchem a ofukovacími pistolemi.....	6
1.4 Bezpečnostní pokyny pro kompresor.....	6
1.5 Provoz tlakových nádob .....	8
1.6 Zkontrolujte kompresor a rozsah dodávky.....	8
<b>2. Účel použití .....</b>	<b>8</b>
<b>3. Technické údaje.....</b>	<b>9</b>
<b>4. Výbuchysansicht .....</b>	<b>10</b>
<b>5. Operace .....</b>	<b>11</b>
5.1 Poznámky k instalaci.....	11
5.2 Rozložení .....	12
5.3 Seznam dílů (obrázek 1-6) .....	14
<b>6. Montáž a provoz .....</b>	<b>14</b>
<b>7. Čištění a údržba.....</b>	<b>16</b>
7.1 Obecně .....	16
7.2 Kondenzace odtoku .....	16
7.3 Čištění pojistného ventilu (17) .....	17
7.4 Výměna filtru nasávaného vzduchu (16).....	17
7.5 Doprava .....	17
7.6 Skladování.....	17
<b>8. Řešení potíží.....</b>	<b>18</b>
<b>9. Poznámka k likvidaci .....</b>	<b>19</b>
9.1 Likvidace a balení.....	19
9.2 Likvidace starého zařízení.....	19
9.3 Význam symbolu "odpadkový koš" .....	19
<b>EU prohlášení o shodě.....</b>	<b>20</b>

Děkujeme, že jste si zakoupili náš produkt. Při používání zařízení je třeba dodržovat některá bezpečnostní opatření, aby se zabránilo zranění a poškození. Proto si pozorně přečtěte tento návod k obsluze. Uchovávejte je v bezpečí, abyste měli informace vždy k dispozici. Pokud byste přístroj předali jiným osobám, předejte prosím tento návod k obsluze. Nepřebíráme žádnou odpovědnost za nehody nebo škody způsobené nedodržením těchto pokynů a bezpečnostních pokynů.

## 1. Bezpečnost

### 1.1 Popis symbolu



Prohlášení o shodě: Výrobky označené tímto symbolem splňují všechny platné předpisy Společenství Evropského hospodářského prostoru.



**Varování!** Pozorně si přečtěte bezpečnostní předpisy. Že Nedodržení bezpečnostních opatření může mít za následek vážné zranění nebo poškození. Návod k použití uchovávejte na bezpečném místě.



**Varování!** Používejte ochranu sluchu!



**Upozornění na elektrické napětí!**



**Varování!** Horký povrch



**Upozornění na automatické spuštění!**



Zákaz: Nezapínejte kompresor před připojením hadice stlačeného vzduchu.



Garantovaná hladina akustického výkonu je 79 dB.

## 1.2 Obecné bezpečnostní pokyny

- **Udržujte svůj pracovní prostor v pořádku.**
  - Nepořádek v pracovním prostoru může mít za následek nehody.
  - Nejezte, nepijte a nekuřte v pracovním prostředí.
- **Zvažte vlivy prostředí.**
  - Nevystavujte kompresor dešti.
  - Nepoužívejte kompresor ve vlhkém nebo vlhkém prostředí.
  - Zajistěte dobré osvětlení pracovního prostoru. Nepoužívejte kompresor tam, kde hrozí nebezpečí požáru nebo výbuchu, tj. mimo jiné v blízkosti hořlavých kapalin nebo plynů.
- **Chraňte se před úrazem elektrickým proudem.**
  - Vyhněte se fyzickému kontaktu s uzemněnými částmi (např. trubkami, radiátory, elektrickými sporáky, chladničkami).
- **Upozornění na horké části!**
  - Když je jednotka v provozu, chladicí žebra hlavy válců a přívodního potrubí se velmi zahřívají. Chvilí trvá, než díly po použití vychladnou. Nedotýkejte se jich.
- **Držte ostatní lidi dál.**
  - Nedovolte jiným lidem, zejména dětem, aby se dotýkali kompresoru nebo síťového vedení. Uchovávejte je mimo svůj pracovní prostor.
- **Udržujte kompresor v bezpečí.**
  - Nepoužitý kompresor by měl být umístěn v suché a uzavřené místnosti, mimo dosah dětí.
- **Kompresor nepřetěžujte.**
  - Pracujete lépe a bezpečněji ve stanoveném rozsahu výkonu.
- **Noste vhodný pracovní oděv.**
  - Nenoste volné oblečení nebo šperky, mohly by být zachyceny pohyblivými částmi.
  - Při práci venku se doporučuje pevná obuv.
  - Pro dlouhé vlasy noste síťku na vlasy.
- **Používejte ochranné prostředky.**
  - Používejte ochranné brýle.
  - Pro práci vytvářející prach používejte dýchací masku.
- **Nezneužívejte kabel ani hadici!**
  - K odpojení napájecího kabelu ze zásuvky nepoužívejte napájecí kabel. Chraňte kabel před teplem, olejem a ostrými hranami.
- **O kompresor pečujte opatrně.**
  - Udržujte kompresor čistý, aby fungoval dobře a bezpečně.
  - Dodržujte pokyny pro údržbu.
  - Pravidelně kontrolujte síťový připojovací kabel a zástrčku kompresoru a v případě poškození je nechte vyměnit uznávaným odborníkem.
  - Prodlužovací kabely pravidelně kontrolujte a pokud jsou poškozené, vyměňte je.

- Rukojeti udržujte suché, čisté a bez oleje a mastnoty.
- **Odpojte napájecí kabel.**
  - Když se kompresor nepoužívá, před údržbou a při výměně nástrojů.
- **Vyhnete se neúmyslnému spuštění.**
  - Při zapojování napájecí zástrčky do zásuvky se ujistěte, že je vypínač v poloze "0".
- **Pro venkovní použití používejte prodlužovací kabely.**
  - Ve venkovním prostředí používejte pouze prodlužovací kabely, které jsou pro tento účel schváleny a odpovídajícím způsobem označeny.
- **Vždy buďte pozorní.**
  - Věnujte pozornost tomu, co děláte. Jděte do práce s rozumem.
  - Nepoužívejte kompresor, pokud jste nesoustředění, unavení nebo pod vlivem drog, alkoholu nebo léků.
- **Zkontrolujte, zda není kompresor poškozen.**
  - Před dalším použitím kompresoru musí být ochranná zařízení nebo mírně poškozené části pečlivě zkontrolovány z hlediska jejich správné a zamýšlené funkce.
  - Zkontrolujte, zda pohyblivé části fungují správně a nejsou zaseknuté nebo zda jsou některé části poškozené. Všechny díly musí být řádně sestaveny a splňovat podmínky pro zajištění správného provozu kompresoru.
  - Poškozené kryty a díly musí být řádně opraveny nebo vyměněny uznaným odborným servisem, pokud není v návodu k obsluze uvedeno jinak.
  - Poškozené spínače musí být vyměněny kvalifikovaným odborníkem.
  - Nepoužívejte kompresory, kde nelze zapnout a vypnout vypínač.
- **POZORNOST!** Pro vaši vlastní bezpečnost používejte pouze příslušenství a příslušenství, které je uvedeno v návodu k obsluze nebo doporučeno či specifikováno výrobcem. Používání jiných nástrojů nebo příslušenství, než které je uvedeno v návodu k obsluze, může představovat riziko zranění.
- **Pozornost!** Opravy pouze odborníkem.
  - Tento kompresor splňuje příslušné bezpečnostní předpisy.
  - Opravy může provádět pouze kvalifikovaný elektrikář s použitím originálních náhradních dílů; V opačném případě může dojít k nehodám uživatele.
  - Pozornost!** Uvolňování tlaku vzduchu je zakázáno! Volné uvolňování stlačeného vzduchu může být nebezpečné. Tento krok může provádět pouze kvalifikovaný personál.
- **Ochrana proti emisím hluku.**
  - Při používání kompresoru používejte ochranu sluchu.
- **Výměna síťového propojovacího kabelu.**
  - Pokud je napájecí kabel poškozen, musí být vyměněn kvalifikovaným odborníkem, aby se zabránilo nebezpečí.
- **Místo instalace**
  - Umístěte kompresor pouze na rovný povrch.

### 1.3 Bezpečnostní pokyny pro práci se stlačeným vzduchem a ofukovacími pistolemi

- **Zranění!** Proud stlačeného vzduchu, který můžete generovat pomocí kompresoru, má vysoký tlak. Pokud se s kompresorem nebo proudem stlačeného vzduchu nezachází správně, hrozí nebezpečí zranění.
  - Nemiřte proudem stlačeného vzduchu nebo pneumatickým nářadím připojeným ke kompresoru na lidi nebo zvířata.
  - Nepoužívejte proud stlačeného vzduchu k čištění oděvů na těle.
  - Nevkládejte ruce ani předměty přes ochranné mřížky kompresoru.
  - Udržujte děti a zvířata daleko od pracovního prostoru kompresoru.
  - Při uvolňování hadicové spojky držte spojku za ruku, aby nedošlo k poranění odskokem hadice stlačeného vzduchu.
  - Ujistěte se, že všechny hadice a tlakové nástroje jsou vhodné pro maximální přípustný pracovní tlak kompresoru.
  - Pokud je pracovní tlak vyšší než 7 bar, doporučujeme připojit hadice stlačeného vzduchu k bezpečnostnímu kabelu (např. lanu).
  - Při práci s kompresorem používejte brýle a dýchací masku, abyste byli chráněni před cizími předměty a odfouknutými částmi.
  - Před každou operací zkontrolujte, zda kompresor není rez a poškozený. Kompresor nesmí být provozován s poškozenou nebo rezavou tlakovou nádobou / nádrží na stlačený vzduch. Pokud zjistíte jakékoli poškození nebo rez, poraďte se s kvalifikovaným odborníkem.
- **Riziko popálení!** Kompresory a potrubí dosahují během provozu vysokých teplot. Dotýkání způsobí popáleniny.
  - Během provozu se nedotýkejte kompresorů a potrubí, aby nedošlo k popálení.
  - Při práci postupujte opatrně.
- Plyny nebo páry nasávané kompresorem musí být udržovány bez příměsí, které by mohly způsobit požár nebo výbuch kompresoru.
- Při práci s ofukovací pistolí noste brýle a ochranu dýchacích cest. Cizí předměty, odfouknuté části a vířící prach mohou snadno způsobit zranění a poškození zdraví vdechnutím. Práce zvyšující prach by měly být prováděny venku.
- Upozornění: Všechny hadice a armatury silničních kompresorů musí být vhodné pro použití na staveništích při maximálním dovoleném tlaku.
- Vyhněte se velkému zatížení potrubního systému pomocí flexibilních hadicových spojů, abyste zabránili zalomení.

### 1.4 Bezpečnostní pokyny pro kompresor

- **POZORNOST!** Pro vaši vlastní bezpečnost nepoužívejte kompresor, dokud si nepřečtete bezpečnostní pokyny.
- **Nebezpečí výbuchu!** Pokud kompresor provozujete na nevhodném, nedostatečně větraném místě, při nevhodné okolní teplotě nebo v místnosti, kde je prach, kyseliny, páry nebo hořlavé plyny, hrozí nebezpečí výbuchu.
  - Kompresor nesmí být provozován ani skladován v místnosti, kde se nachází prach, kyseliny, páry nebo hořlavé plyny. Může explodovat.
  - Uchovávejte vysoce hořlavé látky mimo dosah kompresoru.
  - Udržujte plyny nebo páry nasávané kompresorem bez příměsí, které by mohly vést k požárům a výbuchům v kompresoru.
  - Kompresor provozujte pouze při okolní teplotě nejméně 5 °C a maximálně 40 °C. Při teplotách nižších než 5 °C je startování motoru ohroženo tuhostí.
  - Zajistěte, aby okolní teplota nebyla vyšší než 25 °C v uzavřeném pracovním prostředí, aby byla zajištěna správná funkce kompresoru při zachování plného plnění vzduchu.
  - Kompresor provozujte pouze v dobře větraných místnostech.

- Na kompresor nestříkejte vodu ani hořlavé kapaliny.
- **Zranění!** Kotel na stlačený vzduch kompresoru je během provozu pod tlakem a v nevětraném stavu. Pokud je kompresor poškozen, spoje jsou uvolněny nebo jsou použita nevhodná nebo poškozená vedení, může dojít k úniku tlaku.
  - Kompresor nesmí být provozován, pokud má kotel na stlačený vzduch závady, které ohrožují obsluhu nebo třetí osoby.
  - Před každou operací zkontrolujte, zda kotel na stlačený vzduch není rez a není poškozený. Pokud zjistíte jakékoli poškození, okamžitě kontaktujte kvalifikovaného specialistu.
  - Nezapínejte kompresor, dokud není připojena vzduchová hadice.
  - V kotli na stlačený vzduch za žádných okolností nevrtejte otvory, neaplikujte svary ani jej nedeformujte.
  - Nikdy neprovazujte kompresor, pokud je vzduchový kotel poškozen nebo deformován.
  - Ujistěte se, že vzduchová komora je vždy odzdušněna před odpojením nebo připojením nebo demontáží pneumatického nářadí.
  - Ujistěte se, že používáte pouze pneumatická potrubí pro stlačený vzduch, která jsou vhodná pro maximální tlak, který odpovídá kompresoru.
  - Pokud pracujete při tlaku 7 bar nebo více, použijte hadici na stlačený vzduch s pojistným zařízením hadice.
  - Nepokoušejte se opravit poškozené potrubí, ale vyměňte je.
  - Nikdy nepřevazujte kompresor, když je kotel na stlačený vzduch pod tlakem.
- **Nebezpečí úrazu elektrickým proudem!** Vadná elektrická instalace nebo příliš vysoké síťové napětí mohou vést k úrazu elektrickým proudem.
  - Připojte kompresor pouze v případě, že síťové napětí zásuvky odpovídá informacím na výkonovém štítku.
  - Připojte kompresor pouze ke snadno přístupné zásuvce, abyste jej mohli v případě poruchy rychle odpojit od sítě.
  - Položte kabel síťového připojení tak, aby se nestal nebezpečím zakopnutí.
  - Neohýbejte kabel síťového připojení ani jej nepokládejte přes ostré hrany.
  - Pokud se nepoužívá, před přepravou, stejně jako před čištěním, nebo Údržba vždy odpojte síťovou zástrčku ze zásuvky.
  - Nepoužívejte kompresor, pokud je napájecí kabel nebo zástrčka poškozená. Nechte poškozený díl vyměnit za originální díl v autorizovaném servisu.
  - **Kompresor má nadproudovou ochranu (11/62). Max. proud: 3 A.**
- **Škoda!** Nesprávná manipulace s kompresorem může vést k poškození kompresoru.
  - Do kompresoru nevkládějte žádné předměty.
  - Přepravujte kompresor pouze na přepravní rukojeti k tomuto účelu.
  - Udržujte kompresor vždy ve vzpřímené poloze.
  - Při spouštění (spuštění) kompresoru může dojít ke krátkodobému poklesu napětí, zejména při špatné kvalitě napájení. Tyto poklesy mohou ovlivnit jiná zařízení (např. blikání lampy).

### 1.5 Provoz tlakových nádob

- Každý, kdo provozuje tlakovou nádobu, ji musí udržovat v řádném stavu, správně ji provozovat, sledovat, okamžitě provádět nezbytnou údržbu a opravy a přijmout bezpečnostní opatření požadovaná okolnostmi.
- Orgán dozoru může v jednotlivých případech nařídit nezbytná kontrolní opatření.
- Tlaková nádoba nesmí být provozována, pokud má závady, které ohrožují zaměstnance nebo třetí osoby.
- Před každou operací zkontrolujte, zda tlaková nádoba není rez a poškozená. Kompresor nesmí být provozován s poškozenou nebo rezavou tlakovou nádobou. Pokud si všimnete jakéhokoli poškození, obraťte se na kvalifikovaného specialistu.

### 1.6 Zkontrolujte kompresor a rozsah dodávky

- Zkontrolujte úplnost zařízení a příslušenství, zda nejsou poškozeny při přepravě:
  - Otevřete obal a opatrně vyjměte zařízení z obalu.
  - Odstraňte obalový materiál, jakož i obalové a přepravní zámky (jsou-li k dispozici).
  - Zkontrolujte, zda je rozsah dodávky úplný.
  - Zkontrolujte zařízení a příslušenství, zda nejsou poškozeny při přepravě.
  - Pokud je to možné, uchovávejte obal až do uplynutí záruční doby.
- **Nebezpečí spolknutí a udušení!** Děti si nesmí hrát s igelitovými sáčky, fóliemi a malými částmi. Děti mohou spolknout malé části nebo si dát plastové sáčky a fólie přes hlavu a sytič na ně.
  - Udržujte děti mimo dosah kompresoru, malých dílů a obalového materiálu.
  - Kompresor není dětská hračka.
- **Zranění!** Kompresor je velmi těžký. Pokud jej zvednete z obalu sami, můžete se v tomto procesu zranit.
  - Nezvedejte kompresor z obalu sám, ale s pomocí jiné osoby.

## 2. Účel použití

- Kompresor se používá k výrobě stlačeného vzduchu pro vzduchem ovládané nástroje.
- **Pozornost!** Kompresor smí být používán pouze k určenému účelu. Jakékoli další použití nad tento rámec není zamýšleno. Za jakoukoli škodu nebo zranění jakéhokoli druhu je odpovědný uživatel/provozovatel a nikoli výrobce.
- Vezměte prosím na vědomí, že naše zařízení nejsou určena pro komerční, řemeslné nebo průmyslové použití. Nepřebíráme žádnou záruku, pokud je zařízení používáno v obchodních, řemeslných nebo průmyslových podnicích, jakož i při ekvivalentních činnostech.

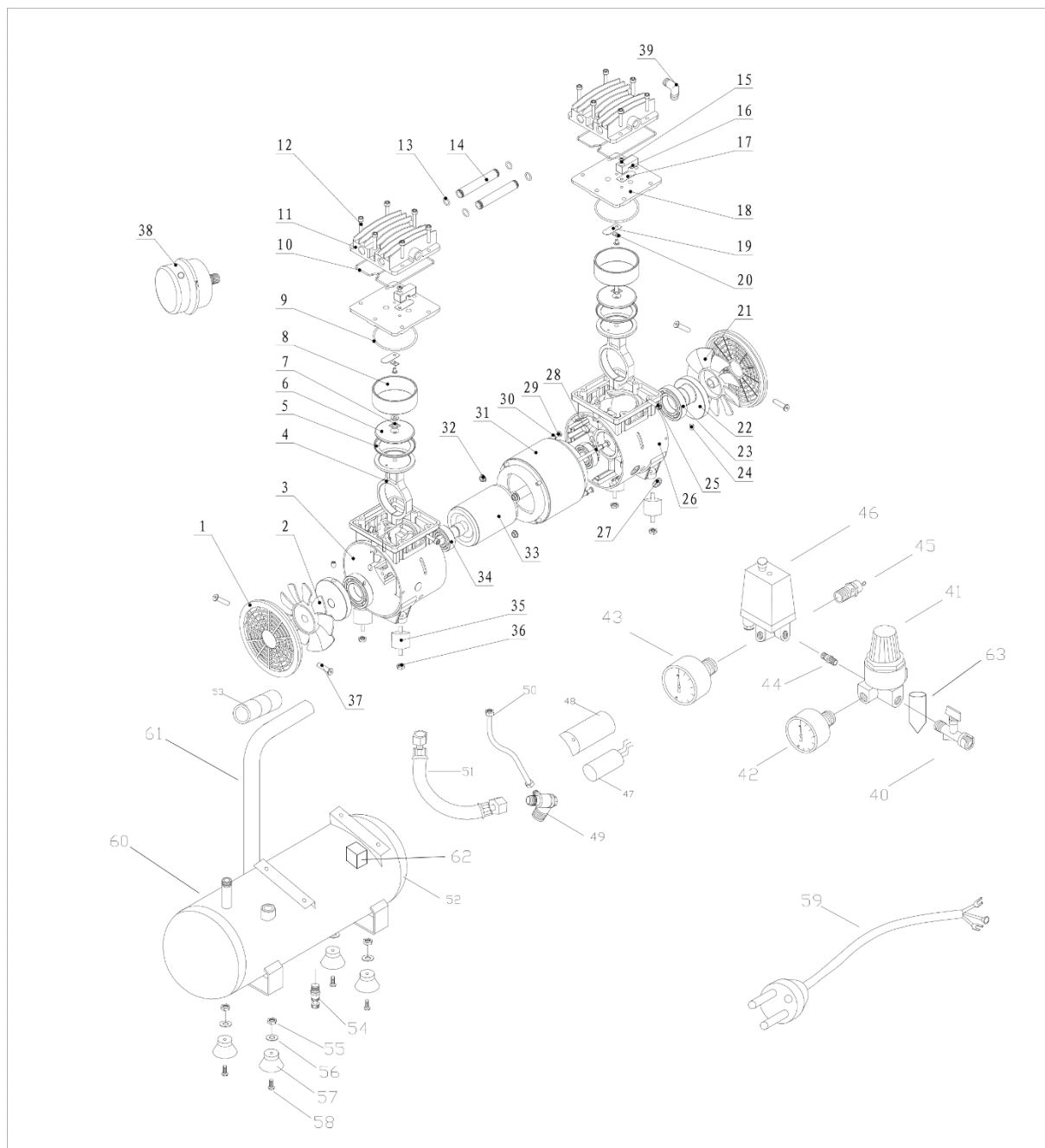


### 3. Technické údaje

<b>Model</b>	<b>AR-HE-LK500112F</b>
Dosažení	500 W (tisk)
Objem nádrže	12L
Napětí	230 V a.c.
Frekvence	50 Hz
Ansaugleistung	89 l/min
Pracovní tlak	Max. 8 bar
Nečinný	1400 ot./min
Schalleistungspegel*	79 dB(A)
Nejistota K*	2,65 dB(A)
Hladina hluku*	54,5 dB(A)
Nejistota K*	2,65 dB(A)
Třída	IP20
Metrika	51 x 20 x 48 cm
Hmotnost	17 kg

\*(V ISO 2151:2008)

## 4. Výbuchysansicht



01 Víko	10 Obturatorringe	19 Ventil	28 Šroub
02 Levá vějíř	11 Hlava válců	20 Podložka	29 Šroub
03 Kliková skříň vlevo	12 šroubů	21 fanoušků vpravo	30 Peří
04 Verbindungsstange	13 Obturatorringe	22 Wellendichtung	31 Rotátor
05 Kolbenmanschette	14 Verbindungsrohr	23 Sklady	32 Matka
06 Plech	15 šroubů	24 šroubů	33 Stator
07 Šroub	16 Ventilblok	25 šroubů	34 Sklady
08 válců	17 ventilů	26 Kliková skříň pravá	35 Schwingungssäule
09 Obturatorringe	18 Ventilační plošina	27 Schutzring	36 Peří

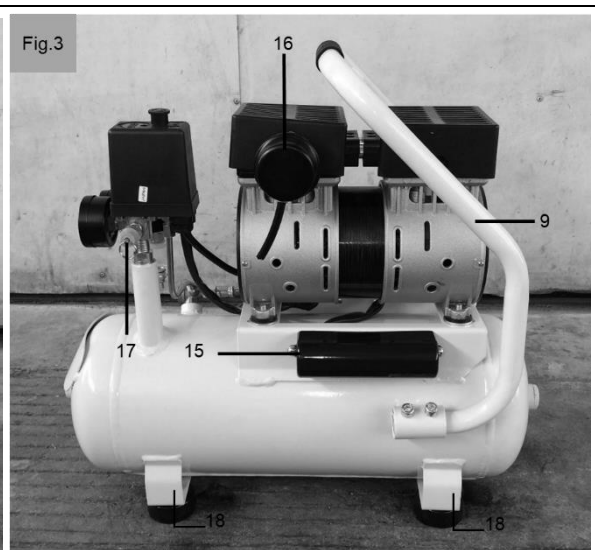
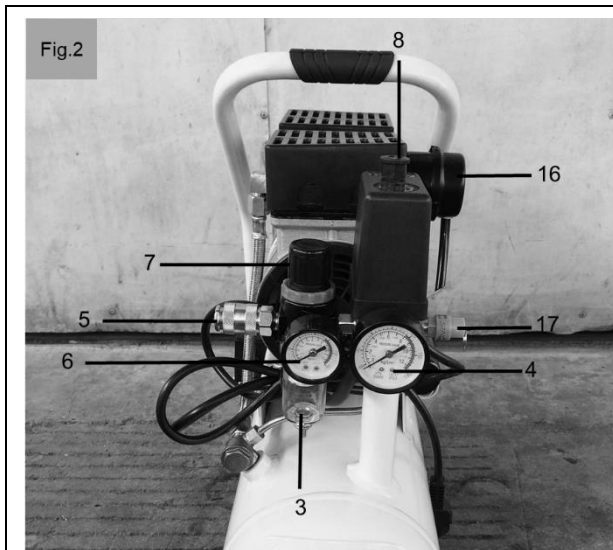
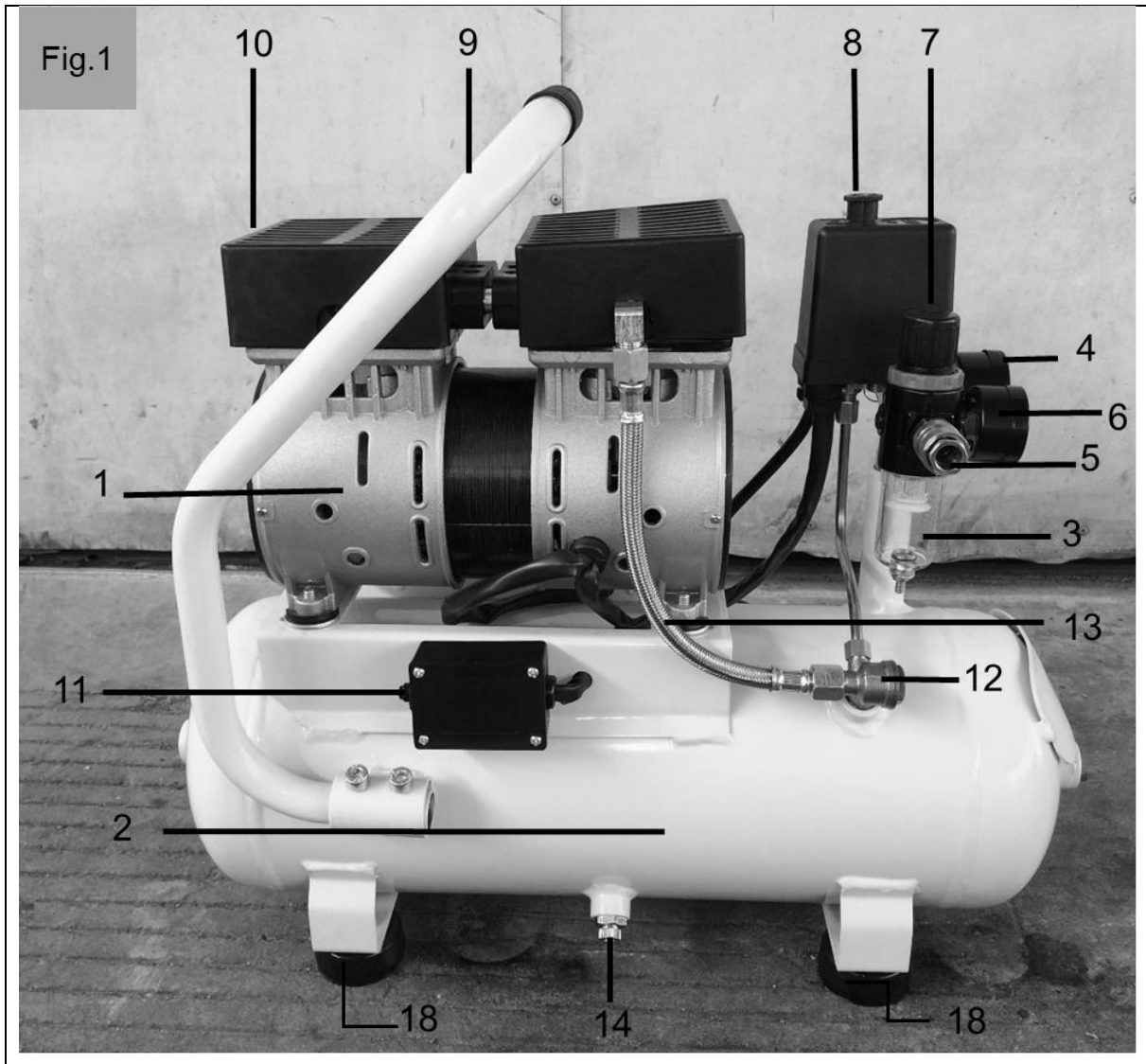
37 Šroub	44 konektorů	51 Potrubí	58 Šroub
38 Vzduchové filtry	45 Pojistný ventil	52 Tank	59 zástrček
39 Winkelauslass	46 tlakových spínačů	53 Rukojeť	60 nádrž/kotel na stlačený vzduch
40 Odvzdušňovací ventil	47 Kondenzátor	54 Ablassventil	61 Transportgriff
41 Zásady	48 Kryt kondenzátoru	55 Matka	62 Überstromschutz
42 manometrů	49 Zpětná klapka	56 Podložka	63 Filterregler
43 manometrů	50 Entladerohr	57 Gummifuß	

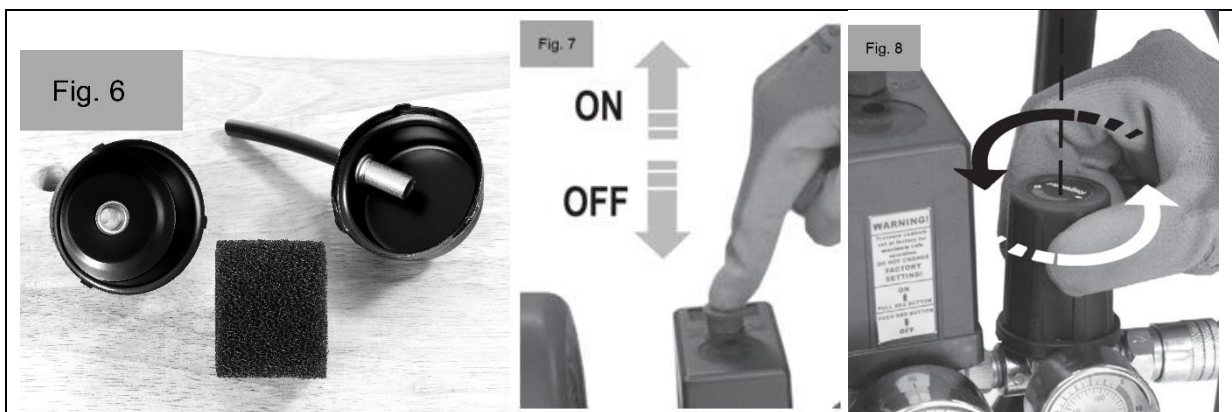
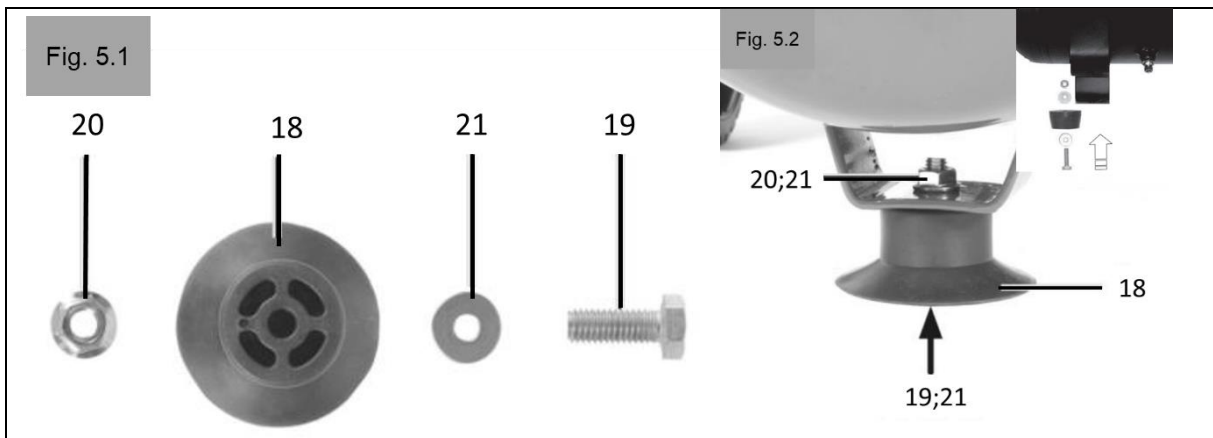
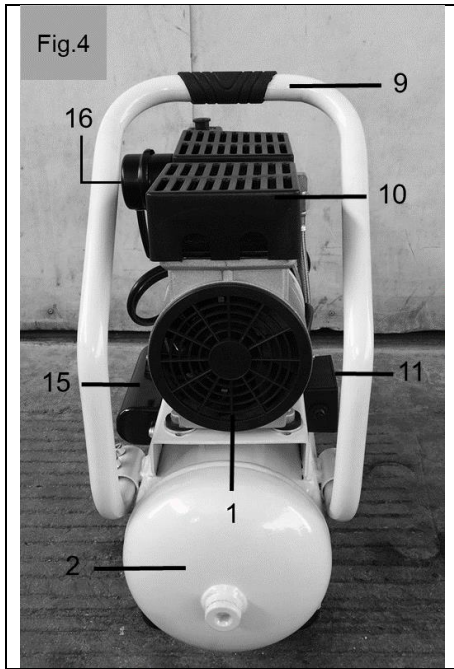
## 5. Operace

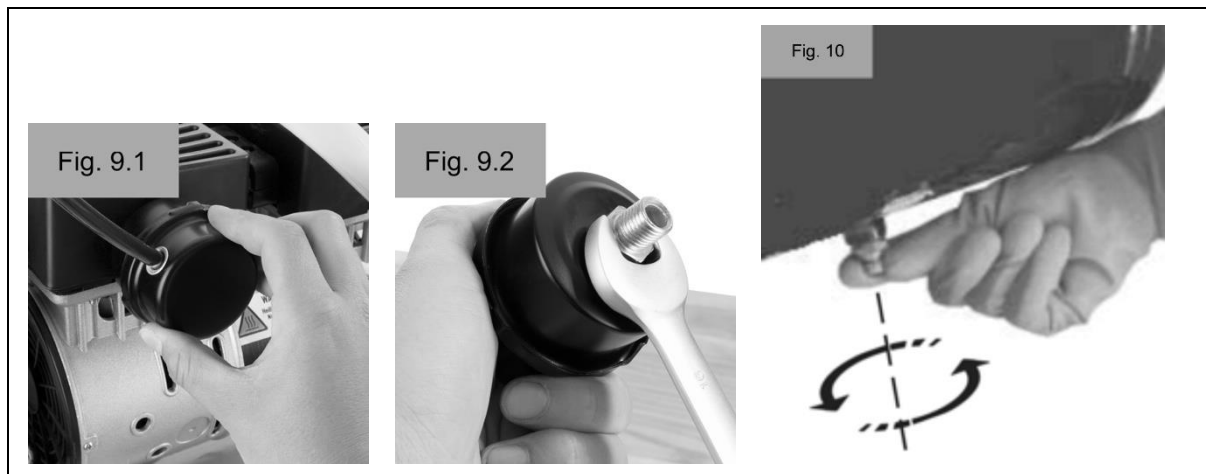
### 5.1 Poznámky k instalaci

- **Varování!** Před připojením se ujistěte, že data na typovém štítku odpovídají síťovým datům.
- Odstraňte přepravní materiál a všechny přepravní zámky, které mohou být přítomny.
- Zkontrolujte úplnost a integritu zařízení a příslušenství.
- Zkontrolujte, zda není zařízení poškozeno při přepravě. Jakékoli poškození okamžitě nahlaste přepravní společnosti, se kterou byl kompresor dodán.
- **Před uvedením do provozu nezapomeňte zařízení kompletně sestavit!**
- Nainstalujte kompresor, pokud možno s pomocí jiné osoby.
- Před montáží se ujistěte, že máte dostatek místa pro montáž kompresoru.
- **Pozornost!** Spotřebič ovládejte pouze na pevném, rovném povrchu.
- Umístění kompresoru by mělo být prováděno v blízkosti spotřebitele.
- Je třeba se vyvarovat dlouhých vzduchových vedení a dlouhých přívodních vedení (prodlužovacích kabelů).
- Ujistěte se, že nasávaný vzduch je suchý a bezprašný.
- Neumísťujte kompresor do vlhké nebo mokré místnosti.
- Kompresor smí být provozován pouze ve vhodných místnostech (dobře větraný, okolní teplota +5 ° až 40 ° C). V místnosti by neměl být žádný prach, kyseliny, páry, výbušné nebo hořlavé plyny.
- **Pozornost!** Kompresor je vhodný pro použití v suchých místnostech. Není dovoleno jej používat ve vlhkém prostředí.
- Přívodní hadice o tlaku nad 7 bar by měly být vybaveny bezpečnostním kabelem (např. lanem).

## 5.2 Rozložení







### 5.3 Seznam dílů (obrázek 1-6)

1. Motor
2. Drucklufttank
3. Filterregler
4. Manometr pro výstupní/vstupní tlak
5. Schnellkupplung
6. Manometr pro nádrž na stlačený vzduch
7. Regulátor tlaku
8. Vypínač (červené tlačítko)
9. Transportgriff
10. Kryt motoru
11. Überstromschutz
12. Zpětná klapka
13. Tuba
14. Ablassventil
15. Kondenzátor
16. Ansaugluftfilter
17. Pojistná záklopka
18. Chodidla
19. Šroub
20. Matka
21. Pračka

## 6. Montáž a provoz

- **DŮLEŽITÝ!** Před prvním použitím budete muset zařízení plně sestavit.
- **Následující čísla dílů odkazují na seznam dílů kapitoly Rozvržení!**

### Montáž opěrných nohou (18)

- Dodaná pryžová zátka, jak je znázorněno na obr. 5.1 + 5.2 zobrazeno.

### Instalace vzduchového filtru (16)

- Odstraňte všechny přepravní zámky pomocí šroubováku (obr. 6.1) a připevněte vzduchový filtr (16) ke spotřebiči pomocí šroubů (obr. 6.2).

### Vypínač (8)

- Chcete-li zapnout kompresor, vytáhněte červené tlačítko (8). Chcete-li kompresor vypnout, stiskněte znovu červené tlačítko (8). (obr. 7)

### Schnellkupplung (5)

- Spojit
  - Zasuňte vsuvku hadice stlačeného vzduchu do rychlospojky. Rukáv automaticky vyskočí dopředu.
- Oddělený
  - Vytáhněte rukáv zpět a vyjměte hadici  
**Je to důležité!** Při povolování hadicové spojky držte část hadice v ruce, abyste zabránili zranění při tlačení hadice zpět.

### Nastavení tlaku (obr. 8)

- Vstupní tlak na manometru (4) můžete nastavit pomocí regulátoru tlaku (7). Nastavený tlak může být převzat rychlospojkou (5). Otočením knoflíku (7) ve směru hodinových ručiček zvýšíte tlak. Otočte knoflíkem (7) proti směru hodinových ručiček, abyste snížili tlak. Tlak v nádrži lze odečíst na manometru (6).

### Nastavení tlakového spínače

- Tlakový spínač je nastaven z výroby.
  - Einschaltdruck 6 bar
  - Ausschaltdruck 8 bar

### Síťová přípojka

- Před uvedením do provozu se ujistěte, že síťové napětí odpovídá provoznímu napětí podle jmenovitého štítku stroje. Dlouhé napájecí vedení, stejně jako prodloužení, kabelové bubny atd., způsobují pokles napětí a mohou zabránit spuštění motoru. Při nízkých teplotách pod +5 °C je startování motoru ohroženo tuhostí.

### Co dělat ve výjimečných/nouzových situacích

1. Zastavte operaci.
2. Vypněte zařízení.
3. Odpojte napájecí kabel.

### Po použití

1. Vypněte zařízení.
2. Odpojte napájecí kabel.
3. Odeberte ze zařízení veškeré příslušenství.
4. Před opravou nebo čištěním nechte spotřebič vychladnout.
5. Zkontrolujte, zda zařízení není možné poškození.

## 7. Čištění a údržba

### 7.1 Obecně

- Vyjměte síťovou zástrčku ze zásuvky před jakýmkoli čištěním nebo údržbou!
- Před všemi čistícími a údržbářskými pracemi musí být spotřebič odtlakován.
- **Nebezpečí výbuchu!** Kotel na stlačený vzduch nebo připojené nástroje mohou být pod tlakem a při nesprávném zacházení hrozí nebezpečí výbuchu.
  - Před provedením jakéhokoli čištění nebo údržby kompresoru kompresor zcela odzdušněte.
  - Pravidelně udržujte kompresor a nechte okamžitě provést veškerou nezbytnou údržbu a opravy v uznávaném odborném servisu.
- **Riziko popálení!** Kompresor se během provozu zahřeje a můžete se z něj spálit.
  - Před čištěním nebo údržbou kompresoru nechte kompresor zcela vychladnout.
- **Nebezpečí zkratu!** Voda nebo jiné kapaliny vstupující do krytu mohou způsobit zkrat.
  - Před čištěním nebo údržbou odpojte napájecí kabel ze zásuvky.
  - Nikdy neponořujte kompresor do vody nebo jiných kapalin.
  - K čištění kompresoru nepoužívejte tlakový čistič.
  - Dávejte pozor, aby se do krytu nedostala voda nebo jiné kapaliny.
  - Před čištěním odpojte hadici a nástroje stlačeného vzduchu od kompresoru.

### 7.2 Kondenzace odtoku

- Kondenzát musí být denně vypouštěn otevřením vypouštěcího ventilu (14) (na dně tlakové nádoby) (obr. 11).
- **Škoda!** Pokud je ve vzduchovém kotli stlačený vzduch, kondenzace bude vytlačena vysokým tlakem při otevření vypouštěcího ventilu (14) pro kondenzaci.
  - Před otevřením vypouštěcího ventilu (14) pro kondenzaci snižte tlak v kotli.
  - Vypouštěcí ventil (14) pro kondenzační vodu vždy opatrně otevřete a nikdy jej neotáčejte hned otevřeným.
- **Nebezpečí pro životní prostředí!** Pokud se kondenzace dostane do kanalizace, povede to ke znečištění životního prostředí.
  - Kondenzační vodu likvidujte pouze jako nebezpečný odpad v souladu s místními předpisy.
- Pro dlouhodobou životnost nádrže na stlačený vzduch (2) musí být kondenzační voda vypuštěna otevřením vypouštěcího ventilu (14) po každé operaci.
  1. Přepněte regulátor tlaku (7) do polohy OFF a stiskněte tlačítko zapnutí / vypnutí (8) dolů.
  2. Odpojte napájecí kabel ze zásuvky.
  3. Nechte kompresor zcela vychladnout.
  4. Odzdušněte kompresor pomocí připojeného pneumického nástroje.
  5. Odpojte připojené pneumické nástroje od kompresoru.
  6. Otevřete vypouštěcí ventil (14).
  7. Kromě toho nakloňte vzduchový kotel tak, aby vypouštěcí ventil (14) byl nejnižším bodem v kotli a kondenzace mohla zcela vypustit.
  8. Znovu zavřete vypouštěcí ventil (14).



### 7.3 Čištění pojistného ventilu (17)

- Pojistný ventil byl nastaven na nejvyšší přípustný tlak tlakové nádoby.
- **DŮLEŽITÝ!** Je zakázáno nastavovat pojistný ventil nebo odstraňovat jeho těsnění.
- Čas od času používejte pojistný ventil, abyste se ujistili, že v případě potřeby funguje. Zatáhněte za kroužek dostatečnou silou, dokud neuslyšíte uvolňování stlačeného vzduchu. Poté kroužek znovu uvolněte.

### 7.4 Výměna filtru nasávaného vzduchu (16)

- Sací filtr zabraňuje vniknutí prachu a nečistot. Filtr musí být čištěn nejméně každých 300 hodin provozu. Ucpaný sací filtr výrazně snižuje výkon kompresoru. Vyjměte filtr z kompresoru (obr. 9-10) povolením šroubu vzduchového filtru. Poté můžete filtr vyjmout ze dvou polovin plastového pouzdra, odstranit nečistoty poklepáním a hadicí dolů nízkotlakým vzduchem (asi 3 bary) před opětovným vložením.

### 7.5 Doprava

- **Nebezpečí úrazu elektrickým proudem!** Pokud přepravujete kompresor během provozu, hrozí nebezpečí úrazu elektrickým proudem.
    - Před každou přepravou vypněte kompresor a odpojte jej od elektrické zásuvky.
  - **Škoda!** Pokud kompresor přepravujete nesprávně nebo jej otočíte vzhůru nohama, může dojít k jeho poškození nebo úniku kapalin.
    - Přepravujte kompresor na krátké vzdálenosti pouze ve vzpřímeném stavu.
    - Zajistěte kompresor proti nárazům a vibracím při přepravě kompresoru ve vozidle.
    - Pro přepravu vždy používejte přepravní rukojeť.
    - Ke zvedání kompresoru nepoužívejte háky ani lana.
1. Odpojte napájecí kabel ze zásuvky.
  2. Nechte kompresor zcela vychladnout.
  3. Odvzdušněte kompresor.
  4. Pro přepravu uchopte kompresor za rukojeť (9).
  5. Zajistěte kompresor pomocí úvazů při jeho přepravě ve vozidle nebo přívěsu.
  6. Chraňte zařízení před neočekávanými otřesy nebo vibracemi.

### 7.6 Skladování

- **Škoda!** Nesprávné nebo nesprávné skladování může kompresor poškodit.
  - Před uložením odpojte kompresor od elektrické zásuvky a odpojte kompresor od sítě.
  - Kompresor a všechny připojené pneumatické nástroje skladujte pouze ve větraném stavu.
  - Kompresor vždy uchovávejte v suchém prostředí.
  - Kompresor vždy držte ve svislé poloze a nenaklánějte jej.
  - Kompresor vždy uchovávejte v místnosti nepřístupné dětem.
  - Kompresor skladujte vždy tak, aby jej nemohly uvést do provozu neoprávněné osoby.

1. Odpojte napájecí kabel ze zásuvky.
2. Nechte kompresor zcela vychladnout.
3. Odvzdušněte kompresor.
4. Vyčistěte kompresor a odstraňte kondenzaci, jak je popsáno v této kapitole.
5. Kompresor skladujte na rovném a suchém povrchu na tmavém, suchém a bezmrazém místě, které je pro děti nepřístupné. Optimální skladovací teplota je mezi 5 °C a 30 °C.
6. Zakryjte kompresor, abyste jej chránili před prachem a podobně, když se delší dobu nepoužívá. Uchovávejte zařízení v původním obalu.

## 8. Řešení potíží

Problém	Možné řešení
Zařízení se nespustí.	- Zkontrolujte tlak vzduchu a v případě potřeby uvolněte vzduch. - Má na lince elektřinu.
Linka je zmenšena.	- Vyměňte vzduchový filtr. - Má únik.

- Pokud má kompresor netěsnost, vadné spínače, kabely nebo jiné problémy, které nelze opravit, obraťte se na zákaznický servis.

## 9. Poznámka k likvidaci

### 9.1 Likvidace a balení

- Ujistěte se, že obal je řádně zlikvidován v souladu s pokyny a normami platnými ve vaší oblasti. V některých případech se obal může skládat z plastových sáčků - v tomto ohledu věnujte zvláštní pozornost tomu, aby se nedostaly do rukou dětí. Existuje nebezpečí udušení!

### 9.2 Likvidace starého zařízení

- Staré spotřebiče musí být zlikvidovány v souladu se směrnicemi a předpisy pro místní likvidaci odpadu.

### 9.3 Význam symbolu "odpadkový koš"



Chraňte naše životní prostředí, elektrospotřebiče nepatří do domovního odpadu. Využijte sběrná místa určená pro likvidaci elektrospotřebičů a odevzdejte tam své elektrospotřebiče, které již nebudete používat. Tímto způsobem pomáhají předcházet možným účinkům nesprávné likvidace na životní prostředí a lidské zdraví. Tímto způsobem přispíváte k opětovnému použití, recyklaci a dalším formám využití odpadních elektrických a elektronických zařízení. Informace o tom, kde zařízení zlikvidovat, získáte od svých obcí nebo obecních úřadů.

**Naše číslo zákaznického servisu: +49 (0) 931-45232700**

## EU prohlášení o shodě

My,

Canbolat Vertriebs GmbH, Gneisenaustraße 10-11, 97074 Würzburg, Německo

tímto prohlašuji, že níže popsané prostředky splňují příslušné základní požadavky na ochranu zdraví a bezpečnost směrnic EU z důvodu jejich návrhu a konstrukce, jakož i návrhů, které uvádíme na trh.

Název produktu: 12L vzduchový kompresor

č. výrobku: 4260551580765

Modellnummer: AR-HE-LK500112F

Pokud je zařízení upraveno bez našeho souhlasu, ztrácí toto prohlášení o shodě svou platnost.

Testováno na:

Norma EU:

2006/42/ES Maschinenrichtlinie EN 1012-1: 2010

V 60204-1:2018

EMV-Richtlinie (2014/30/EU) EN 61000-6-1: 2007 EN 61000-6-3: 2007/A1:2011

Směrnice 2000/14/ES , příloha VI a směrnice 2005/88/ES

Datum/podpis Výrobce/Místo: Würzburg, 18.06.2021



Podpis:

Dipl.-Inform. (Univ.) Korhan Canbolat, generální ředitel

Reprezentativní pro tento návod k použití/technické údaje:

Dipl.-Inform. (Univ.) Korhan Canbolat, generální ředitel

Büroadresse:

Canbolat Vertriebs GmbH

Gneisenaustraße 10-11

97074 Würzburg

Zpáteční adresu naleznete v tiráži: <https://www.arebos.de/impressum/>

Daňové identifikační číslo: DE 263752326

Rejstříkovým soudem v obchodním rejstříku je Würzburg, HRB 10082

WEEE-Reg.-č. ze dne 61617071,