

Original brugervejledning – AREBOS luftkompressor 12L

AREBOS

Luftkompressor 12L

AR-HE-LK500112F



Følg alle sikkerhedsforanstaltninger i denne brugervejledning for at sikre sikker brug.



Tak for din tillid til AREBOS.

Indholdsfortegnelse

1. Sikkerhed	3
1.1 Beskrivelse af symboler	3
1.2 Generelle sikkerhedsinstruktioner	4
1.3 Sikkerhedsinstruktioner til arbejde med trykluft og blæsepistoler	6
1.4 Sikkerhedsinstruktioner til kompressoren	6
1.5 Drift af trykbeholdere.....	8
1.6 Kontroller kompressoren og leveringsomfanget	8
2. Tilsigtet anvendelse	8
3. Tekniske data	9
4. Eksplosionsansigt	10
5. Operation	11
5.1 Bemærkninger om installationen.....	11
5.2 Indretning	12
5.3 Reservedelsliste (figur 1-6).....	14
6. Montering og drift	14
7. Rengøring og vedligeholdelse	16
7.1 Generelt.....	16
7.2 Afløbskondens	16
7.3 Rengøring af sikkerhedsventilen (17).....	17
7.4 Udskiftning af indsugningsluftfilter (16).....	17
7.5 Transport	17
7.6 Opbevaring	17
8. Fejlfinding	18
9. Notat om bortskaffelse	19
9.1 Bortskaffelse og emballering.....	19
9.2 Bortskaffelse af gammelt udstyr	19
9.3 Betydning af symbolet "skraldespand"	19
EU-overensstemmelseserklæring	20

Tak fordi du købte vores produkt. Ved brug af udstyr skal nogle sikkerhedsforanstaltninger overholdes for at forhindre personskade og beskadigelse. Læs derfor denne betjeningsvejledning omhyggeligt. Hold dem sikre, så oplysningerne altid er tilgængelige for dig. Hvis du skal overdrage enheden til andre personer, skal du aflevere denne betjeningsvejledning. Vi påtager os intet ansvar for ulykker eller skader forårsaget af manglende overholdelse af disse instruktioner og sikkerhedsinstruktioner.

1. Sikkerhed

1.1 Beskrivelse af symboler



Overensstemmelseserklæring: Produkter mærket med dette symbol overholder alle gældende fællesskabsbestemmelser i Det Europæiske Økonomiske Samarbejdsområde.



Advarsel! Læs sikkerhedsforskrifterne omhyggeligt. Den manglende overholdelse af sikkerhedsforanstaltninger kan resultere i alvorlig personskade eller skade. Opbevar brugsanvisningen et sikkert sted.



Advarsel! Brug høreværn!



Advarsel om elektrisk spænding!



Advarsel! Varm overflade



Advarsel om automatisk opstart!



Forbud: Tænd ikke kompressoren, før trykluftslangen er tilsluttet.



Det garanterede lydeffektniveau er 79 dB.

1.2 Generelle sikkerhedsinstruktioner

- **Hold orden i dit arbejdsområde.**
 - Rod i arbejdsområdet kan resultere i ulykker.
 - Du må ikke spise, drikke eller ryge i arbejdsmiljøet.
- **Overvej miljøpåvirkninger.**
 - Udsæt ikke kompressoren for regn.
 - Brug ikke kompressoren i fugtige eller våde omgivelser.
 - Sørg for god belysning af arbejdsområdet. Brug ikke kompressoren, hvor der er risiko for brand eller eksplosion, dvs. ikke i nærheden af bl.a. brandfarlige væsker eller gasser.
- **Beskyt dig selv mod elektrisk stød.**
 - Undgå fysisk kontakt med jordforbundne dele (f.eks. rør, radiatorer, elektriske komfurer, køleskabe).
- **Advarsel om varme dele!**
 - Mens enheden er i drift, bliver køleribberne på topstykket og forsyningsledningen meget varme. Det tager et stykke tid for delene at køle ned efter brug. Rør ikke ved dem.
- **Hold andre mennesker væk.**
 - Lad ikke andre mennesker, især børn, røre kompressoren eller nettilslutningsledningen. Hold dem væk fra dit arbejdsområde.
- **Hold din kompressor sikker.**
 - Den ubrugte kompressor skal placeres i et tørt og lukket rum uden for børns rækkevidde.
- **Overbelast ikke din kompressor.**
 - Du arbejder bedre og sikrere i det angivne ydelsesområde.
- **Brug passende arbejdstøj.**
 - Brug ikke løst tøj eller smykker, de kan blive fanget af bevægelige dele.
 - Når du arbejder udendørs, anbefales robuste sko.
 - For langt hår, bære et hårnet.
- **Brug beskyttelsesudstyr.**
 - Brug sikkerhedsbriller.
 - Brug en åndedrætsmaske til støvgenererende arbejde.
- **Brug ikke kablet eller slangen!**
 - Brug ikke netledningen til at tage netledningen ud af stikkontakten. Beskyt kablet mod varme, olie og skarpe kanter.
- **Pas forsigtigt på din kompressor.**
 - Hold din kompressor ren, så den fungerer godt og sikkert.
 - Følg vedligeholdelsesinstruktionerne.
 - Kontroller regelmæssigt kompressorens nettilslutningskabel og stik, og få dem udskiftet af en anerkendt specialist, hvis de er beskadiget.
 - Kontroller forlængerledningerne regelmæssigt, og udskift dem, hvis de er beskadigede.

- Hold håndtagene tørre, rene og fri for olie og fedt.
- **Tag netledningen ud.**
 - Når kompressoren ikke er i brug, før vedligeholdelse og ved skift af værktøj.
- **Undgå utilsigtet opstart.**
 - Sørg for, at tænd/sluk-knappen er i positionen "0", når du sætter strømstikket i stikkontakten.
- **Brug forlængerledninger til udendørs brug.**
 - Når du er udendørs, må du kun bruge forlængerledninger, der er godkendt til dette formål og mærket i overensstemmelse hermed.
- **Vær altid opmærksom.**
 - Vær opmærksom på, hvad du laver. Gå på arbejde med fornuft.
 - Brug ikke kompressoren, hvis du er ufokuseret, træt eller påvirket af stoffer, alkohol eller medicin.
- **Kontroller kompressoren for eventuelle skader.**
 - Før kompressoren tages i brug, skal beskyttelsesanordninger eller let beskadigede dele omhyggeligt inspiceres for korrekt og tilsigtet funktion.
 - Kontroller, at de bevægelige dele fungerer korrekt og ikke sidder fast, eller at dele er beskadiget. Alle dele skal monteres korrekt og opfylde betingelserne for at sikre korrekt drift af kompressoren.
 - Beskadigede afskærmninger og dele skal repareres korrekt eller udskiftes af et anerkendt specialværksted, medmindre andet er angivet i betjeningsvejledningen.
 - Beskadigede afbrydere skal udskiftes af en kvalificeret fagmand.
 - Brug ikke kompressorer, hvor tænd/sluk-knappen ikke kan tændes og slukkes.
- **OPMÆRKSOMHED!** Af hensyn til din egen sikkerhed må du kun bruge tilbehør og tilbehør, der er angivet i betjeningsvejledningen eller anbefalet eller specificeret af producenten. Brug af andet værktøj eller tilbehør end det, der er angivet i betjeningsvejledningen, kan udgøre en risiko for personskaade.
- **Opmærksomhed!** Reparationer kun af en specialist.
 - Denne kompressor overholder de relevante sikkerhedsforskrifter.
 - Reparationer må kun udføres af en kvalificeret elektriker ved hjælp af originale reservedele; Ellers kan der opstå ulykker for brugeren.
 - Opmærksomhed!** Frigivelse af lufttryk er forbudt! Den frie frigivelse af trykluft kan være farlig. Dette trin må kun udføres af kvalificeret personale.
- **Beskyttelse mod støjemission.**
 - Brug høreværn, mens du bruger kompressoren.
- **Udskiftning af nettilslutningskablet.**
 - Hvis netledningen er beskadiget, skal den udskiftes af en kvalificeret fagmand for at undgå farer.
- **Installationssted**
 - Placer kun kompressoren på en plan overflade.

1.3 Sikkerhedsinstruktioner til arbejde med trykluft og blæsepistoler

- **Skade!** Trykluftstrålen, som du kan generere med kompressoren, har et højt tryk. Hvis kompressoren eller trykluftstrålen ikke håndteres korrekt, er der risiko for personskade.
 - Ret ikke trykluftstrålen eller trykluftværktøjet, der er tilsluttet kompressoren, mod mennesker eller dyr.
 - Brug ikke trykluftstrålen til at rengøre tøj på kroppen.
 - Stik ikke hænder eller genstande ind gennem kompressorens beskyttelsesgitre.
 - Hold børn og dyr langt væk fra kompressorens arbejdsområde.
 - Når du slipper slangekoblingen, skal du holde koblingsstykket i hånden for at undgå personskade som følge af, at trykluftslangen kommer tilbage.
 - Sørg for, at alle slanger og trykværktøjer er egnede til kompressorens maksimalt tilladte arbejdsstryk.
 - Hvis arbejdsstrykket er over 7 bar, anbefaler vi, at trykluftslangerne fastgøres til et sikkerhedskabel (f.eks. stålwire).
 - Når du arbejder med kompressoren, skal du bære beskyttelsesbriller og en åndedrætsmaske for at beskytte mod fremmedlegemer og blæste dele væk.
 - Kontroller kompressoren for rust og skader før hver operation. Kompressoren må ikke betjenes med en beskadiget eller rusten trykbeholder/tryklufttank. Hvis du opdager skader eller rust, skal du kontakte en kvalificeret professionel.
- **Risiko for forbrændinger!** Kompressorer og rør når høje temperaturer under drift. Berøring vil forårsage forbrændinger.
 - Rør ikke ved kompressorer og rør under drift for at undgå forbrændinger.
 - Fortsæt med forsigtighed, når du arbejder.
- De gasser eller dampe, der suges ind af kompressoren, skal holdes fri for tilsætningsstoffer, der kan forårsage brand eller eksplosion i kompressoren.
- Når du arbejder med blæsepistolen, skal du bære beskyttelsesbriller og åndedrætsværn. Fremmedlegemer, blæste dele og hvirvlet støv op kan let forårsage skader og sundhedsskader ved indånding. Støvopdragningsarbejde skal udføres udenfor.
- Advarsel: Alle slanger og fittings på vejmonterede kompressorer skal være egnede til brug på byggepladser ved det maksimalt tilladte tryk.
- Undgå store belastninger på rørsystemet ved at bruge fleksible slangeforbindelser for at undgå knæk.

1.4 Sikkerhedsinstruktioner til kompressoren

- **OPMÆRKSOMHED!** Af hensyn til din egen sikkerhed må du ikke betjene kompressoren, før du har læst sikkerhedsinstruktionerne.
- **Eksplodingsfare!** Hvis du betjener kompressoren på et uegnet, utilstrækkeligt ventileret sted, ved en uegnet omgivelsestemperatur eller i et rum, hvor der er støv, syrer, dampe eller brandfarlige gasser, er der risiko for eksplosion.
 - Kompressoren må ikke betjenes eller opbevares i et rum, hvor der er støv, syrer, dampe eller brandfarlige gasser. Det kan eksplodere.
 - Hold meget brandfarlige stoffer væk fra kompressoren.
 - Hold gasser eller dampe, der suges ind af kompressoren, fri for blandinger, der kan føre til brand og eksplosioner i kompressoren.
 - Brug kun kompressoren ved en omgivende temperatur på mindst 5 °C og højst 40 °C. Ved temperaturer under 5 °C er motorens start truet af stivhed.
 - Sørg for, at omgivelsestemperaturen ikke er højere end 25 °C i et lukket arbejdsmiljø for at sikre, at kompressoren fungerer korrekt, samtidig med at fuld luftpåfyldning opretholdes.
 - Brug kun kompressoren i godt ventilerede rum.
 - Sprøjt ikke vand eller brændbare væsker på kompressoren.

- **Skade!** Kompressorens trykluftkedel er under tryk under drift og i ikke-ventileret tilstand. Hvis kompressoren er beskadiget, forbindelserne løsnes, eller der anvendes uegnede eller beskadigede ledninger, kan trykket lække.
 - Kompressoren må ikke være i drift, hvis trykluftkedlen har fejl, der bringer operatører eller tredjepart i fare.
 - Kontroller trykluftkedlen for rust og skader før hver operation. Hvis du bemærker skader, skal du straks kontakte en kvalificeret specialist.
 - Tænd ikke kompressoren, før luftslangen er tilsluttet.
 - Bor under ingen omstændigheder huller i trykluftkedlen, påfør ikke svejsninger eller deformer.
 - Brug aldrig kompressoren, hvis luftkedlen er beskadiget eller deformeret.
 - Sørg for, at luftkammeret altid er udluftet, før pneumatisk værktøj frakobles, tilsluttes eller skilles ad.
 - Sørg for, at du kun bruger pneumatiske ledninger til trykluft, der er egnede til et maksimalt tryk, der matcher kompressoren.
 - Brug en trykluftslange med en slangesikkerhedsanordning, hvis du arbejder ved et tryk på 7 bar eller mere.
 - Forsøg ikke at reparere beskadigede rør, men udskift dem.
 - Transporter aldrig kompressoren, når trykluftkedlen er under tryk.
- **Risiko for elektrisk stød!** Forkert elektrisk installation eller for høj netspænding kan føre til elektrisk stød.
 - Tilslut kun kompressoren, hvis stikkontaktens netspænding svarer til oplysningerne på typeskiltet.
 - Tilslut kun kompressoren til en let tilgængelig stikkontakt, så du hurtigt kan afbryde den fra lysnettet i tilfælde af funktionsfejl.
 - Læg nettilslutningskablet på en sådan måde, at det ikke bliver en snublefare.
 - Bøj ikke nettilslutningskablet, og anbring det ikke over skarpe kanter.
 - Når den ikke er i brug, før transport, samt før rengøring eller Vedligeholdelse Tag altid stikket ud af stikkontakten.
 - Brug ikke kompressoren, hvis netledningen eller stikket er beskadiget. Få den beskadigede del udskiftet med en original del af et autoriseret værksted.
 - **Kompressoren har overstrømsbeskyttelse (11/62). Maks. strøm: 3 A.**
- **Skade!** Forkert håndtering af kompressoren kan resultere i beskadigelse af kompressoren.
 - Indsæt ikke genstande i kompressoren.
 - Transport kun kompressoren på det transporthåndtag, der er beregnet til dette formål.
 - Hold kompressoren lodret hele tiden.
 - Når kompressoren startes (startes), kan der forekomme et kortvarigt spændingsfald, især med dårlig strøm kvalitet. Disse dyk kan påvirke andre enheder (f.eks. Flimring af en lampe).

1.5 Drift af trykbeholdere

- Enhver, der betjener en trykbeholder, skal holde den i forsvarlig stand, betjene den korrekt, overvåge den, straks udføre det nødvendige vedligeholdelses- og reparationsarbejde og træffe de sikkerhedsforanstaltninger, der er nødvendige under omstændighederne.
- Tilsynsmyndigheden kan påbyde nødvendige tilsynsforanstaltninger i individuelle sager.
- En trykbeholder må ikke betjenes, hvis den har fejl, der bringer medarbejdere eller tredjepart i fare.
- Kontroller trykbeholderen for rust og skader før hver operation. Kompressoren må ikke betjenes med en beskadiget eller rusten trykbeholder. Hvis du bemærker skader, bedes du kontakte en kvalificeret specialist.

1.6 Kontroller kompressoren og leveringsomfanget

- Kontroller enheden og tilbehøret for fuldstændighed og for transportskader:
 - Åbn pakken, og fjern forsigtigt enheden fra pakken.
 - Fjern emballagematerialet samt emballage- og transportlåse (hvis de findes).
 - Kontroller, at leveringsomfanget er komplet.
 - Kontroller enheden og tilbehøret for transportskader.
 - Opbevar om muligt emballagen, indtil garantiperioden udløber.
- **Risiko for indtagelse og kvælning!** Børn må ikke lege med plastikposer, folier og små dele. Børn kan sluge små dele eller lægge plastikposer og folier over hovedet og kvæle dem.
 - Hold børn væk fra kompressoren, små dele og emballagemateriale.
 - Kompressoren er ikke et barns legetøj.
- **Skade!** Kompressoren er meget tung. Hvis du løfter det ud af emballagen alene, kan du skade dig selv i processen.
 - Løft ikke kompressoren ud af emballagen alene, men med hjælp fra en anden person.

2. Tilsigtet anvendelse

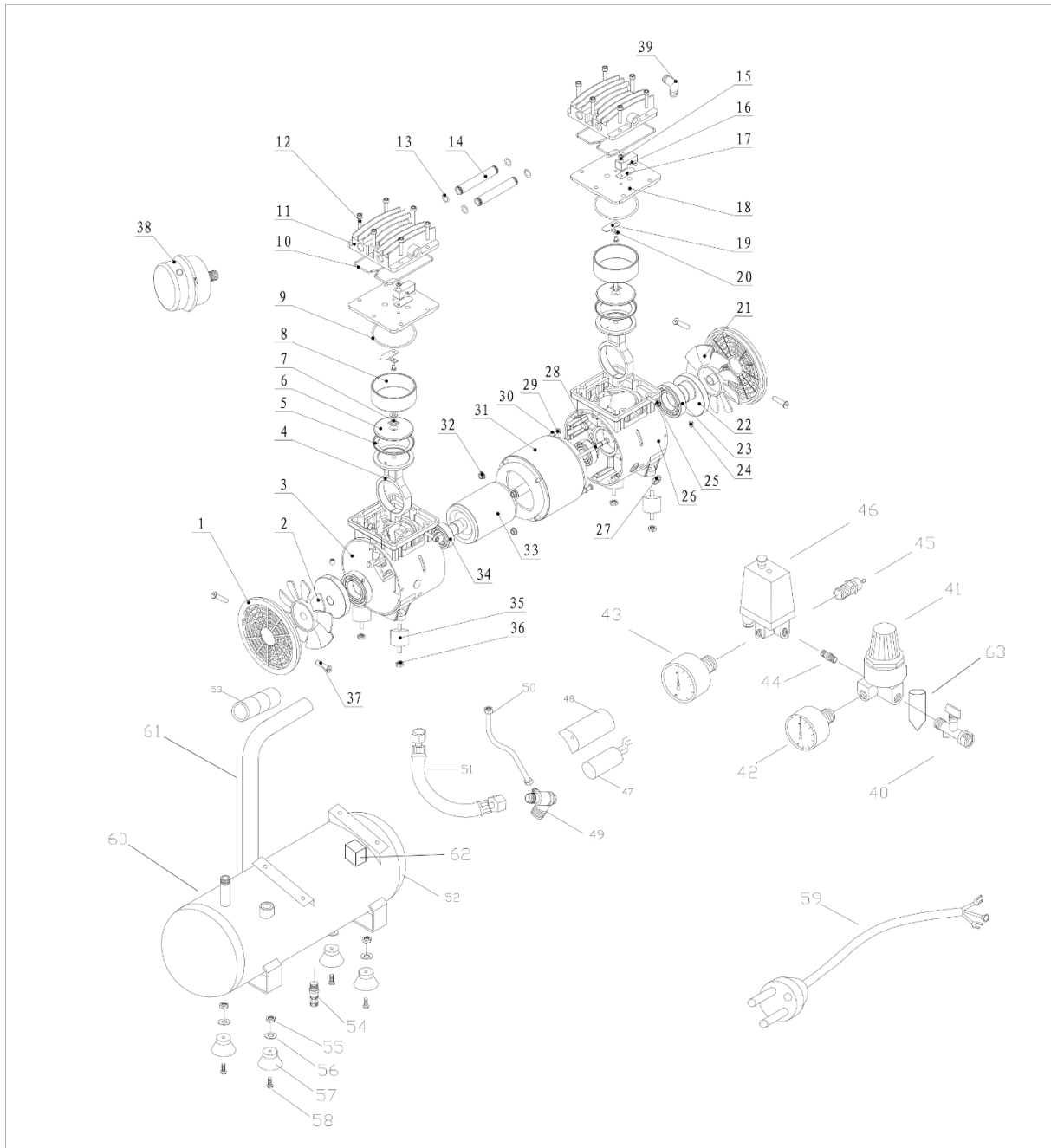
- Kompressoren bruges til at generere trykluft til luftdrevne værktøjer.
- **Opmærksomhed!** Kompressoren må kun anvendes til det tilsigtede formål. Enhver yderligere brug ud over dette er ikke beregnet. Enhver skade eller personskade af enhver art forårsaget heraf er brugerens / operatørens ansvar og ikke producenten.
- Bemærk, at vores enheder ikke er beregnet til kommerciel, håndværksmæssig eller industriel brug. Vi påtager os ingen garanti, hvis enheden bruges i kommercielle, håndværks- eller industrielle virksomheder samt i tilsvarende aktiviteter.

3. Tekniske data

Model	AR-HE-LK500112F
Præstation	500 watt (udskrivning)
Tank volumen	12L
Spænding	230 V vekselstrøm
Frekvens	50 Hz
Ansaugleistung	89 l/min
Arbejdstryk	Maks. 8 bar
Ledig	1400 omdr./min.
Schalleistungspegel*	79 dB(A)
Usikkerhed K*	2,65 dB(A)
Støjniveau*	54,5 dB(A)
Usikkerhed K*	2,65 dB(A)
Klasse	IP20
Målinger	51 x 20 x 48 cm
Vægt	17 kg

*(I ISO 2151:2008)

4. Eksplosionsansigt



01 Låg	10 Obturatorringe	19 Ventil	28 Skrue
02 Venstre blæser	11 Topstykke	20 Vaskemaskine	29 Skrue
03 Krumtaphus tilbage	12 skrue	21 fans til højre	30 fjer
04 Verbindingsstange	13 Obturatorringe	22 Wellendichtung	31 Rotator
05 Kolbenmanschette	14 Verbindungsrohr	23 Pakhuse	32 Mor
06 Metalplade	15 skrue	24 skrue	33 Stator;
07 Skrue	16 Ventilationsblok	25 skrue	34 Pakhuse
08 cylindre	17 Ventil	26 Krumtaphus højre	35 Schwingungssäule
09 Obturatorringe	18 Ventilplatte	27 Schutzring	36 fjer

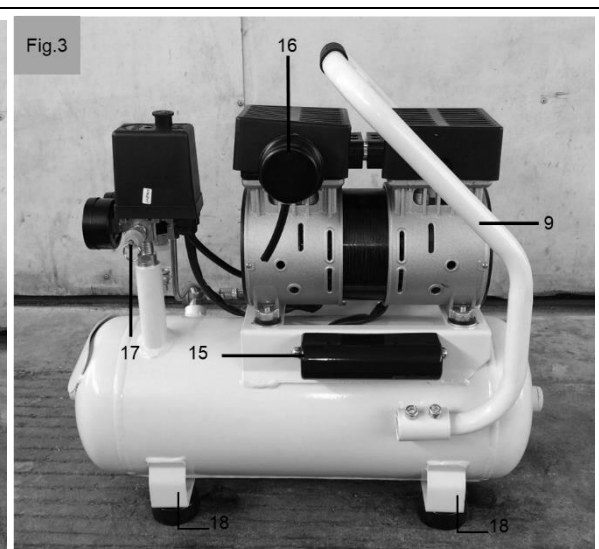
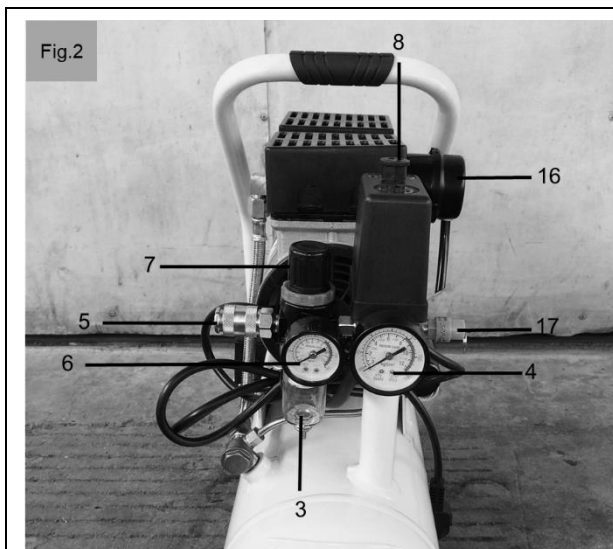
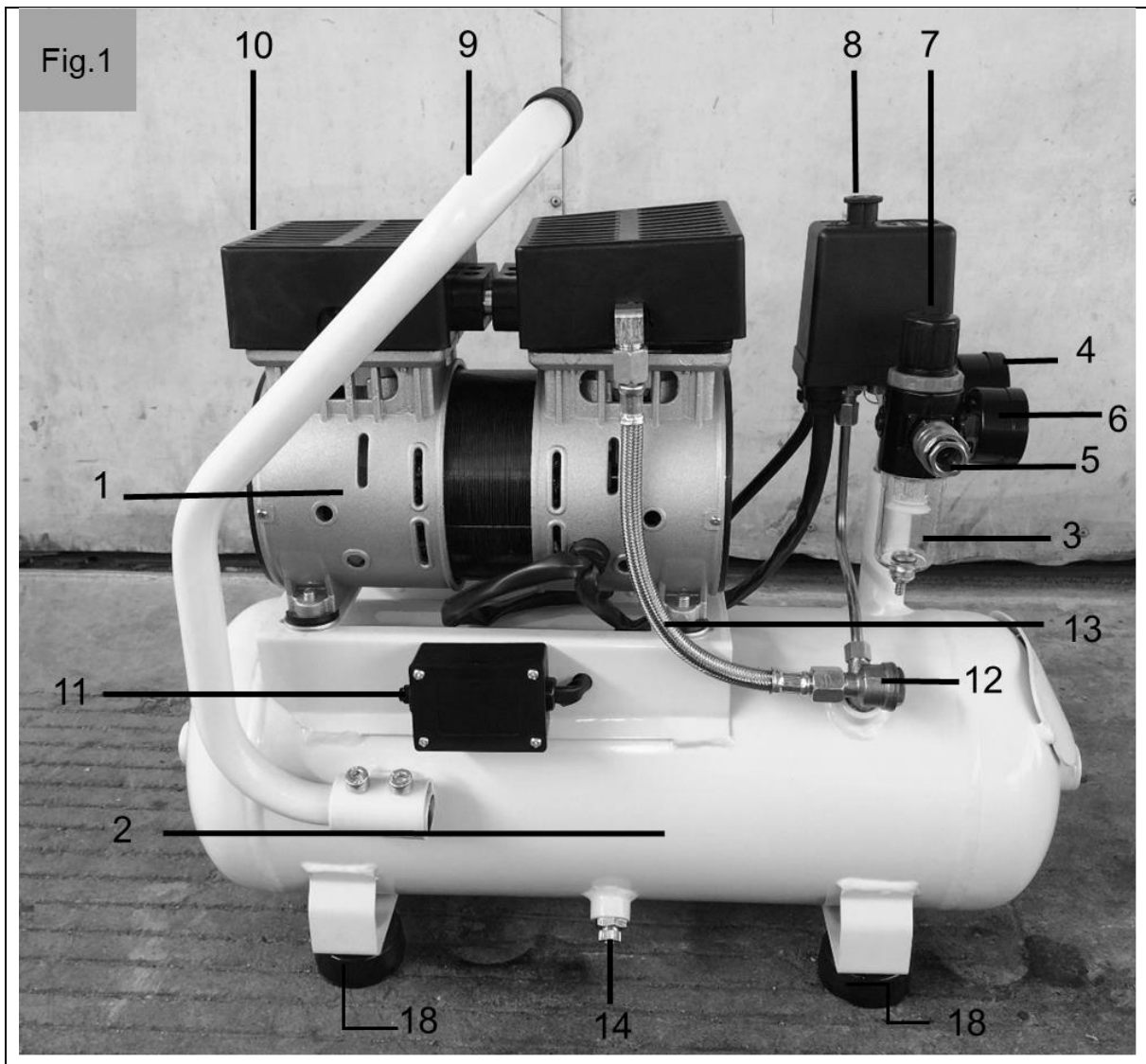
37 Skrue	44 stik	51 Pibe	58 Skrue
38 Luftfiltre	45 Sikkerhedsventil	52 Kampvogn	59 stik
39 Winkelauslass	46 pressostater	53 Håndtag	60 tryklufttank/kedel
40 Udluftningsventil	47 Kondensator	54 Ablassventil	61 Transportgriff
41 Politikker	48 Kondensator dæksel	55 Mor	62 Überstromschutz
42 manometre	49 Kontraventil	56 Vaskemaskine	63 Filterregler
43 manometre	50 Entladerohr	57 Gummifuß	

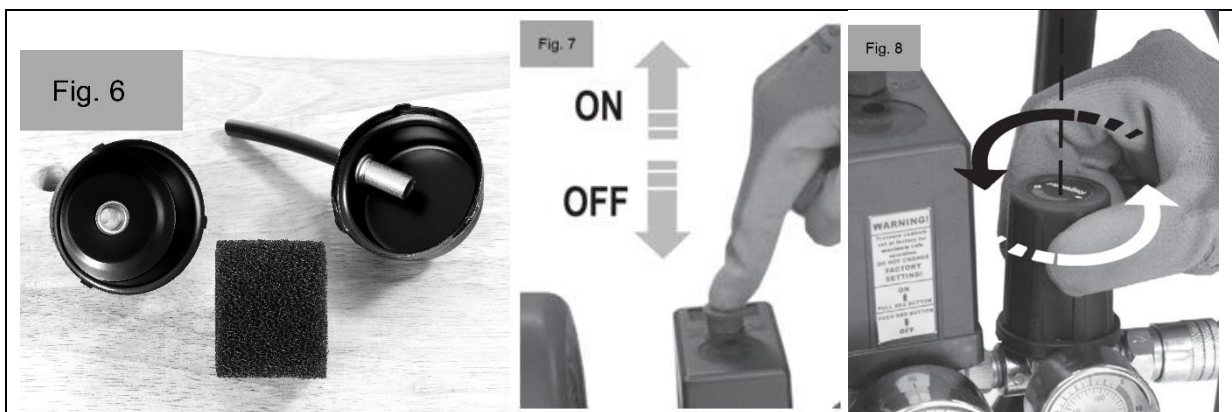
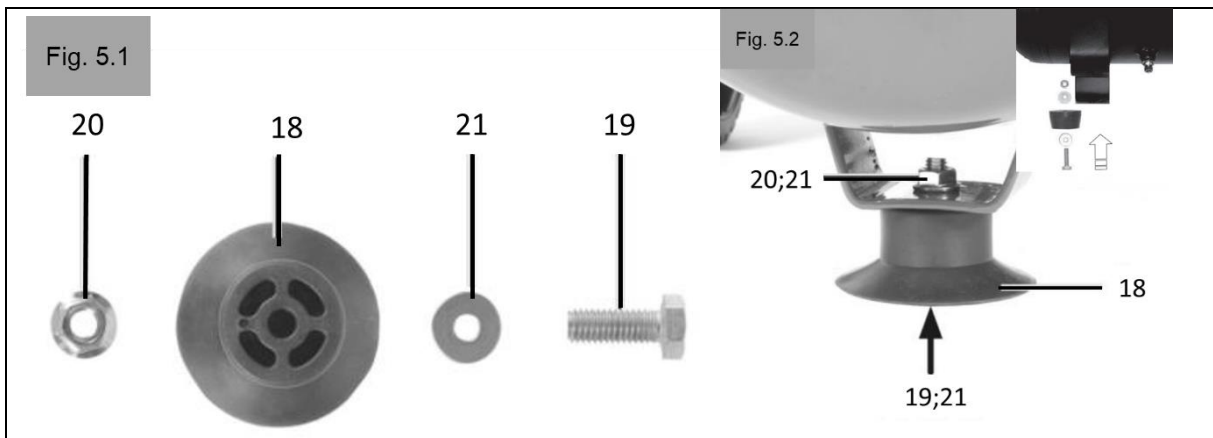
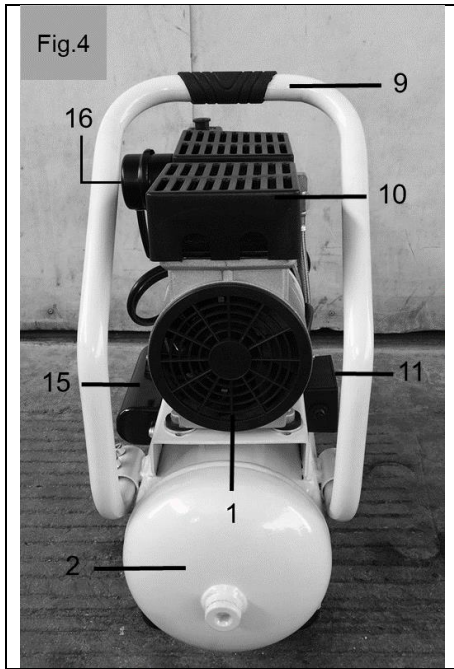
5. Operation

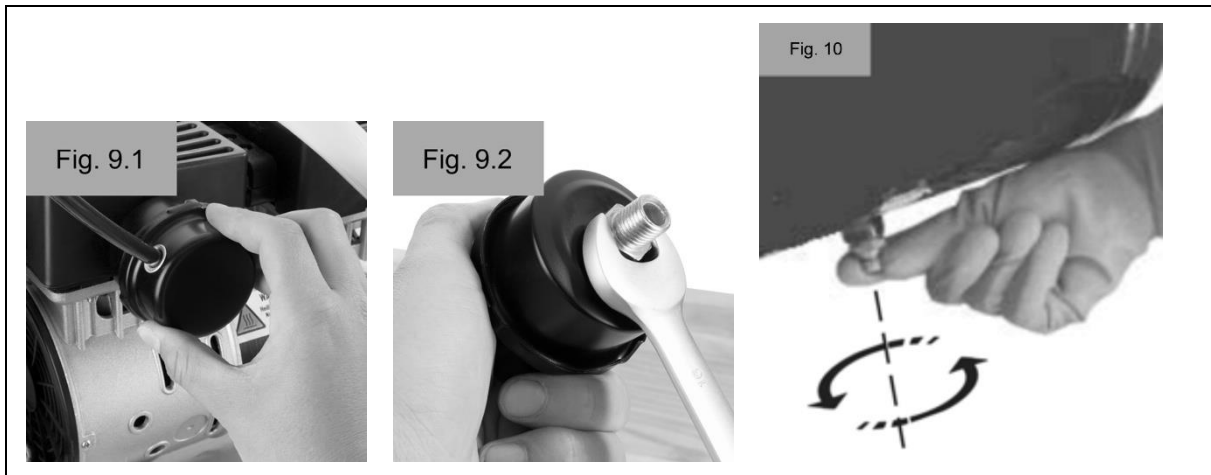
5.1 Bemærkninger om installationen

- **Advarsel!** Før du opretter forbindelse, skal du sørge for, at dataene på typeskiltet matcher netværksdataene.
- Fjern transportmateriale og eventuelle transportlåse.
- Kontroller enheden og tilbehøret for fuldstændighed og integritet.
- Kontroller enheden for transportskader. Rapportér straks eventuelle skader til det transportfirma, som kompressoren blev leveret til.
- **Før idriftsættelse skal du sørge for at samle enheden helt!**
- Installer kompressoren, hvis det er muligt ved hjælp af en anden person.
- Før montering skal du sørge for, at du har plads nok til at montere kompressoren.
- **Opmærksomhed!** Brug kun apparatet på en fast, plan overflade.
- Placeringen af kompressoren skal udføres tæt på forbrugeren.
- Lange luftledninger og lange forsyningsledninger (forlænger kabler) bør undgås.
- Sørg for, at indsugningsluften er tør og støvfri.
- Anbring ikke kompressoren i et fugtigt eller vådt rum.
- Kompressoren må kun anvendes i egnede rum (godt ventileret, omgivelsestemperatur +5° til 40°C). Der bør ikke være støv, syrer, dampe, eksplosive eller brandfarlige gasser i rummet.
- **Opmærksomhed!** Kompressoren er velegnet til brug i tørre rum. Det er ikke tilladt at bruge det i fugtige omgivelser.
- Forsyningslanger ved tryk over 7 bar skal være udstyret med et sikkerhedskabel (f.eks. En stålwire).

5.2 Indretning







5.3 Reservedelsliste (figur 1-6)

1. Motor
2. Drucklufttank
3. Filterregler
4. Manometer til udgående tryk / indgangstryk
5. Schnellkupplung
6. Manometer til tryklufttanken
7. Tryk regulator
8. Tænd/sluk-knap (rød knap)
9. Transportgriff
10. Motordæksel
11. Überstromschutz
12. Kontraventil
13. Rør
14. Ablastventil
15. Kapacitor
16. Ansaugluftfilter
17. Sikkerhedsventil
18. Fødder
19. Skrue
20. Mor
21. Vaskemaskine

6. Montering og drift

- **VIGTIG!** Du skal samle enheden helt, før du bruger den første gang.
- **Følgende varenumre henviser til styklisten i kapitlet Layout!**

Installation af støtteben (18)

- Den medfølgende gummiprop som vist i fig. 5.1 + 5.2 vist.

Installation af luftfilter (16)

- Fjern alle transportlåse med en skruetrækker (fig. 6.1), og fastgør luftfilteret (16) til apparatet med skruerne (fig. 6.2).

Tænd/sluk-knap (8)

- For at tænde kompressoren skal du trække den røde knap (8) ud. For at slukke kompressoren skal du trykke den røde knap (8) ind igen. (Fig. 7)

Schnellkupplung (5)

- Forbinde
 - Skub niplen på din trykluftslange ind i lynkoblingen. Ærmet springer automatisk fremad.
- Særskilt
 - Træk ærmet tilbage og fjern slangen
Det er vigtigt! Når du løsner slangekoblingen, skal du holde slangekoblingsdelen i hånden for at undgå, at slangen kommer til skade.

Justering af trykket (fig. 8)

- Du kan justere indgangstrykket på manometeret (4) ved hjælp af trykregulatoren (7). Det indstillede tryk kan overtages af lynkoblingen (5). Drej knappen (7) med uret for at øge trykket. Drej knappen (7) mod uret for at reducere trykket. Tanktrykket kan aflæses på manometeret (6).

Indstilling af trykafbryder

- Trykafbryderen indstilles fra fabrikken.
 - Einschalttdruck 6 bar
 - Ausschalttdruck 8 bar

Nettilslutning

- Før idriftsættelse skal du sørge for, at netspændingen svarer til driftsspændingen i henhold til maskinens typeskilt. Lange forsyningsledninger samt forlængere, kabeltromler osv. forårsager spændingsfald og kan forhindre motoren i at starte. Ved lave temperaturer under +5 °C er motorens start truet af stivhed.

Hvad skal man gøre i ekstraordinære / nødsituationer

1. Stop operationen.
2. Sluk for enheden.
3. Tag netledningen ud.

Efter brug

1. Sluk for enheden.
2. Tag netledningen ud.
3. Fjern alt tilbehør fra enheden.
4. Lad apparatet køle af inden reparation eller rengøring.
5. Kontroller enheden for mulig skade.

7. Rengøring og vedligeholdelse

7.1 Generelt

- Tag stikket ud af stikkontakten før rengørings- eller vedligeholdelsesarbejde!
- Før alt rengørings- og vedligeholdelsesarbejde skal apparatet være trykløst.
- **Eksplodingsfare!** Trykluftkedlen eller de tilsluttede værktøjer kan være under tryk, og der er risiko for eksplosion, hvis den håndteres forkert.
 - Udluft kompressoren helt, før du udfører rengørings- eller vedligeholdelsesarbejde på kompressoren.
 - Vedligeholde kompressoren regelmæssigt og få alt nødvendigt vedligeholdelses- og reparationsarbejde udført straks af et anerkendt specialværksted.
- **Risiko for forbrændinger!** Kompressoren bliver varm under drift, og du kan blive brændt af den.
 - Lad kompressoren køle helt af, før du udfører rengørings- eller vedligeholdelsesarbejde på kompressoren.
- **Risiko for kortslutning!** Vand eller andre væsker, der kommer ind i kabinettet, kan forårsage kortslutning.
 - Tag netledningen ud før rengøring eller vedligeholdelse fra stikkontakten.
 - Nedsænk aldrig kompressoren i vand eller andre væsker.
 - Brug ikke en højtryksrensere til at rengøre kompressoren.
 - Pas på ikke at lade vand eller andre væsker trænge ind i huset.
 - Afbryd trykluftslangen og værktøjet fra kompressoren inden rengøring.

7.2 Afløbskondens

- Kondensen skal tømmes dagligt ved at åbne afløbsventilen (14) (i bunden af trykbeholderen) (fig. 11).
- **Skade!** Hvis der er trykluft i luftkedlen, udstødes kondensen ved højt tryk, når afløbsventilen (14) åbnes for kondenseringen.
 - Reducer kedeltrykket, før afløbsventilen (14) åbnes for kondens.
 - Åbn altid afløbsventilen (14) for kondensvandet forsigtigt, og drej aldrig aftapningsventilen helt åben med det samme.
- **Fare for miljøet!** Hvis kondens kommer ind i kloaksystemet, vil det føre til miljøforurening.
 - Bortskaf kun kondensvand som farligt affald i overensstemmelse med lokale regler.
- For tryklufttankens holdbarhed på lang sigt (2) skal kondensvandet drænes ved at åbne afløbsventilen (14) efter hver operation.
 1. Drej trykregulatoren (7) til OFF, og tryk tænd/sluk-knappen (8) ned.
 2. Tag netledningen ud af stikkontakten.
 3. Lad kompressoren køle helt af.
 4. Udluft kompressoren ved hjælp af det tilsluttede pneumatiske værktøj.
 5. Afbryd tilsluttede pneumatiske værktøjer fra kompressoren.
 6. Åbn afløbsventilen (14).
 7. Vip desuden luftkedlen, så afløbsventilen (14) er det laveste punkt i kedlen, og kondensen kan løbe helt ud.
 8. Luk afløbsventilen (14) igen.

7.3 Rengøring af sikkerhedsventilen (17)

- Sikkerhedsventilen blev indstillet til det højeste tilladte tryk på trykbeholderen.
- **VIGTIG!** Det er forbudt at justere sikkerhedsventilen eller fjerne dens tætning.
- Betjen sikkerhedsventilen fra tid til anden for at sikre, at den fungerer, når det er nødvendigt. Træk i ringen med tilstrækkelig kraft, indtil du hører trykluftens blive frigivet. Slip derefter ringen igen.

7.4 Udskiftning af indsugningsluftfilter (16)

- Sugefilteret forhindrer indtrængen af støv og snavs. Filteret skal rengøres mindst hver 300 timers drift. Et tilstoppet indsugningsfilter reducerer kompressorens ydeevne betydeligt. Fjern filteret fra kompressoren (fig. 9-10) ved at løsne tommelskruen på luftfilteret. Du kan derefter fjerne filteret fra de to halvdele af plashuset, fjerne snavs ved at banke det og slange det ned med lavtryksluft (ca. 3 bar), før du indsætter det igen.

7.5 Transport

- **Risiko for elektrisk stød!** Hvis du transporterer kompressoren under drift, er der risiko for elektrisk stød.
 - Før hver transport skal du slukke for kompressoren og tage stikket ud af stikkontakten.
- **Skade!** Hvis du transporterer kompressoren forkert eller vender den på hovedet, kan den blive beskadiget, eller væsker kan lække.
 - Transporter kompressoren over korte afstande kun i opretstående tilstand.
 - Fastgør kompressoren mod stød og vibrationer, når kompressoren transporteres i et køretøj.
 - Brug altid transporthåndtaget til transport.
 - Brug ikke kroge eller reb til at løfte kompressoren.

1. Tag netledningen ud af stikkontakten.
2. Lad kompressoren køle helt af.
3. Udluft kompressoren.
4. Til transport skal du gribe kompressoren ved transporthåndtaget (9).
5. Fastgør kompressoren med tøjler, når du transporterer den i et køretøj eller en trailer.
6. Beskyt enheden mod uventede stød eller vibrationer.

7.6 Opbevaring

- **Skade!** Forkert eller forkert opbevaring kan beskadige kompressoren.
 - Før opbevaring skal du tage kompressoren ud af stikkontakten for at afbryde kompressoren fra lysnettet.
 - Opbevar kun kompressoren og alle tilsluttede pneumatiske værktøjer i ventileret tilstand.
 - Opbevar altid kompressoren i tørre omgivelser.
 - Hold altid kompressoren lodret og vip den ikke.
 - Opbevar altid kompressoren i et rum, der er utilgængeligt for børn.
 - Opbevar altid kompressoren på en sådan måde, at den ikke kan tages i brug af uautoriserede personer.

1. Tag netledningen ud af stikkontakten.
2. Lad kompressoren køle helt af.
3. Udluft kompressoren.
4. Rengør kompressoren, og fjern kondens som beskrevet i dette kapitel.
5. Opbevar kompressoren på en plan og tør overflade på et mørkt, tørt og frostfrit sted, der er utilgængeligt for børn. Den optimale opbevaringstemperatur er mellem 5 °C og 30 °C.
6. Dæk kompressoren til for at beskytte den mod støv og lignende, når den ikke er i brug i lang tid. Opbevar enheden i originalemballagen.

8. Fejlfinding

Problem	Mulig løsning
Enheden starter ikke.	- Kontroller lufttrykket, og frigør om nødvendigt luft. - Har den elektricitet på linjen.
Linjen er formindsket.	- Skift luftfilter. - Har den en lækage.

- Hvis kompressoren har en lækage, defekte kontakter, kabler eller andre problemer, som du ikke kan løse, bedes du kontakte kundeservice.

9. Notat om bortskaffelse

9.1 Bortskaffelse og emballering

- Sørg for, at emballagen bortskaffes korrekt i overensstemmelse med de retningslinjer og standarder, der gælder i dit område. I nogle tilfælde kan emballagen bestå af plastposer - i denne henseende skal du være særlig opmærksom på at sikre, at de ikke kommer i hænderne på børn. Der er risiko for kvælning!

9.2 Bortskaffelse af gammelt udstyr

- Gamle apparater skal bortskaffes i overensstemmelse med retningslinjerne og reglerne for lokal bortskaffelse af affald.

9.3 Betydning af symbolet "skraldespand"



Beskyt vores miljø, elektriske apparater hører ikke hjemme i husholdningsaffaldet. Brug de indsamlingssteder, der er beregnet til bortskaffelse af elektriske apparater, og aflever dine elektriske apparater der, som du ikke længere vil bruge. På denne måde hjælper de med at undgå de potentielle virkninger af forkert bortskaffelse på miljøet og menneskers sundhed. På denne måde yder du dit bidrag til genbrug, genanvendelse og andre former for nyttiggørelse af affald af elektrisk og elektronisk udstyr. Oplysninger om, hvor du skal bortskaffe enhederne, kan fås fra dine kommuner eller kommunale forvaltninger.

Vores kundeservicenummer: +49 (0) 931-45232700

EU-overensstemmelseserklæring

Vi, den

Canbolat Vertriebs GmbH, Gneisenaustraße 10-11, 97074 Würzburg, Tyskland

erklærer hermed, at de nedenfor beskrevne enheder overholder de relevante væsentlige sundheds- og sikkerhedskrav i EU-direktiverne på grund af deres design og konstruktion samt i de designs, der markedsføres af os.

Produktnavn: 12L luftkompressor
Varenummer: 4260551580765
Modellnummer: AR-HE-LK500112F

Hvis enheden ændres uden vores samtykke, mister denne overensstemmelseserklæring sin gyldighed.

Testet for:

EU-norm:

2006/42/EF Maschinenrichtlinie DA 1012-1: 2010
I 60204-1:2018

EMV-Richtlinie (2014/30/EU) EN 61000-6-1: 2007 EN 61000-6-3: 2007/A1:2011

Direktiv 2000/14/EF , bilag VI og direktiv 2005/88/EF

Dato/signaturproducent/sted: Würzburg, 18.06.2021



Underskrift:

Dipl.-Inform. (Univ.) Korhan Canbolat, administrerende direktør

Repræsentativ for disse brugsanvisninger/tekniske data:

Dipl.-Inform. (Univ.) Korhan Canbolat, administrerende direktør

Büroadresse:

Canbolat Vertriebs GmbH
Gneisenaustraße 10-11
97074 Würzburg

Returadresse findes i aftrykket: <https://www.arebos.de/impressum/>

Momsidentifikationsnummer: DE 263752326

Registreringsretten i handelsregistret er Würzburg, HRB 10082

WEEE-Reg.-nr. af 61617071