

Originele handleiding – AREBOS Luchtcompressor 12L

AREBOS

Luchtcompressor 12L

AR-HE-LK50012F



Volg alle veiligheidsmaatregelen in deze gebruikershandleiding om veilig gebruik te garanderen.



Bedankt voor uw vertrouwen in AREBOS.

Inhoudsopgave

1. Veiligheid	3
1.1 Symbool beschrijving.....	3
1.2 Algemene veiligheidsinstructies.....	4
1.3 Veiligheidsinstructies voor het werken met perslucht en blaaspistolen	6
1.4 Veiligheidsinstructies voor de compressor	6
1.5 Werking van drukvaten	8
1.6 Controleer de compressor en de leveringsomvang	8
2. Beoogd gebruik	8
3. Technische gegevens	9
4. Explosiesansicht	10
5. Operatie	11
5.1 Opmerkingen over de installatie	11
5.2 Indeling.....	12
5.3 Onderdelenlijst (figuur 1-6).....	14
6. Montage en bediening	14
7. Reiniging en onderhoud	16
7.1 Algemeen.....	16
7.2 Condensatie afvoer	16
7.3 Reiniging van de veiligheidsklep (17)	17
7.4 Het inlaatluchtfILTER vervangen (16).....	17
7.5 Vervoer.....	17
7.6 Opslag.....	17
8. Problemen oplossen	18
9. Verwijderingsbiljet	19
9.1 Verwijdering en verpakking.....	19
9.2 Verwijdering van oude apparatuur	19
9.3 Betekenis van het symbool "vuilnisbak"	19
EU-conformiteitsverklaring	20

Bedankt voor de aankoop van ons product. Bij het gebruik van apparatuur moeten enkele veiligheidsmaatregelen in acht worden genomen om letsel en schade te voorkomen. Lees daarom deze gebruiksaanwijzing zorgvuldig door. Houd ze veilig, zodat de informatie te allen tijde voor u beschikbaar is. Als u het apparaat aan andere personen moet overhandigen, overhandigt u deze gebruiksaanwijzing. Wij aanvaarden geen aansprakelijkheid voor ongevallen of schade veroorzaakt door het niet naleven van deze instructies en veiligheidsinstructies.

1. Veiligheid

1.1 Symbool beschrijving



Verklaring van overeenstemming: Producten gemarkeerd met dit symbool voldoen aan alle toepasselijke communautaire voorschriften van de Europese Economische Ruimte.



Waarschuwing! Lees de veiligheidsvoorschriften zorgvuldig door. Dat het niet naleven van veiligheidsmaatregelen kan leiden tot ernstig letsel of schade. Bewaar de gebruiksaanwijzing op een veilige plaats.



Waarschuwing! Draag gehoorbescherming!



Waarschuwing voor elektrische spanning!



Waarschuwing! Heet



Waarschuwing voor automatisch opstarten!



Verbod: Schakel de compressor niet in voordat de perslucht slang is aangesloten.



Het gegarandeerde geluidsvermogensniveau is 79 dB.

1.2 Algemene veiligheidsinstructies

- **Houd je werkplek op orde.**
 - Rommel in het werkgebied kan leiden tot ongelukken.
 - Eet, drink of rook niet in de werkomgeving.
- **Houd rekening met omgevingsinvloeden.**
 - Stel de compressor niet bloot aan regen.
 - Gebruik de compressor niet in een vochtige of natte omgeving.
 - Zorg voor een goede verlichting van het werkgebied. Gebruik de compressor niet wanneer er brand- of explosiegevaar bestaat, d.w.z. niet in de nabijheid van onder andere brandbare vloeistoffen of gassen.
- **Bescherm uzelf tegen elektrische schokken.**
 - Vermijd fysiek contact met gearde onderdelen (bijv. leidingen, radiatoren, elektrische fornuizen, koelkasten).
- **Waarschuwing voor hete delen!**
 - Terwijl de unit in bedrijf is, worden de koelribben van de cilinderkop en de toevoerleiding erg heet. Het duurt even voordat de onderdelen na gebruik zijn afgekoeld. Raak ze niet aan.
- **Houd andere mensen weg.**
 - Sta niet toe dat andere mensen, vooral kinderen, de compressor of netaansluiting aanraken. Houd ze uit de buurt van uw werkruimte.
- **Houd uw compressor veilig.**
 - De ongebruikte compressor moet in een droge en afgesloten ruimte worden geplaatst, buiten het bereik van kinderen.
- **Overbelast uw compressor niet.**
 - U werkt beter en veiliger binnen het opgegeven prestatiebereik.
- **Draag geschikte werkkleding.**
 - Draag geen losse kleding of sieraden, deze kunnen worden gevangen door bewegende delen.
 - Bij het buiten werken zijn stevige schoenen aan te raden.
 - Draag voor lang haar een haarnetje.
- **Gebruik beschermingsmiddelen.**
 - Draag een veiligheidsbril.
 - Gebruik een ademmasker voor stofgenererend werk.
- **Gebruik de kabel of de slang niet!**
 - Gebruik het netsnoer niet om het netsnoer los te koppelen van het stopcontact. Bescherm de kabel tegen hitte, olie en scherpe randen.
- **Zorg zorgvuldig voor uw compressor.**
 - Houd uw compressor schoon om goed en veilig te werken.
 - Volg de onderhoudsinstructies.

- Controleer regelmatig de netkabel en stekker van de compressor en laat deze, indien beschadigd, vervangen door een erkende specialist.
- Controleer verlengsnoeren regelmatig en vervang ze als ze beschadigd zijn.
- Houd handgrepen droog, schoon en vrij van olie en vet.
- **Koppel het netsnoer los.**
 - Wanneer de compressor niet in gebruik is, voor onderhoud en bij het wisselen van gereedschap.
- **Vermijd onbedoeld opstarten.**
 - Zorg ervoor dat de aan/uit-schakelaar in de stand "0" staat wanneer u de stekker in het stopcontact steekt.
- **Gebruik verlengsnoeren voor buitengebruik.**
 - Gebruik buiten alleen verlengsnoeren die voor dit doel zijn goedgekeurd en dienovereenkomstig zijn gemarkeerd.
- **Wees altijd attent.**
 - Let op wat je doet. Ga met verstand aan het werk.
 - Gebruik de compressor niet als u ongericht, moe of onder invloed van drugs, alcohol of medicatie bent.
- **Controleer de compressor op eventuele schade.**
 - Vóór verder gebruik van de compressor moeten beveiligingsinrichtingen of licht beschadigde onderdelen zorgvuldig worden geïnspecteerd op hun goede en beoogde werking.
 - Controleer of de bewegende delen goed werken en niet vastlopen of dat eventuele onderdelen beschadigd zijn. Alle onderdelen moeten op de juiste manier worden gemonteerd en voldoen aan de voorwaarden om een goede werking van de compressor te garanderen.
 - Beschadigde afschermingen en onderdelen moeten naar behoren worden gerepareerd of vervangen door een erkende gespecialiseerde werkplaats, tenzij anders vermeld in de gebruiksaanwijzing.
 - Beschadigde schakelaars moeten worden vervangen door een gekwalificeerde professional.
 - Gebruik geen compressoren waarbij de aan/uit-schakelaar niet kan worden in- en uitgeschakeld.
- **AANDACHT!** Gebruik voor uw eigen veiligheid alleen accessoires en accessoires die zijn gespecificeerd in de gebruiksaanwijzing of die worden aanbevolen of gespecificeerd door de fabrikant. Het gebruik van andere gereedschappen of accessoires dan die welke in de gebruiksaanwijzing zijn vermeld, kan een risico op letsel voor u vormen.
- **Aandacht!** Reparaties alleen door een specialist.
 - Deze compressor voldoet aan de relevante veiligheidsvoorschriften.
 - Reparaties mogen alleen worden uitgevoerd door een gekwalificeerde elektricien met behulp van originele reserveonderdelen; anders kunnen er ongelukken gebeuren voor de gebruiker.
 - Aandacht!** Het loslaten van luchtdruk is verboden! Het vrij afgeven van perslucht kan gevaarlijk zijn. Deze stap mag alleen worden uitgevoerd door gekwalificeerd personeel.
- **Bescherming tegen geluidsemisatie.**
 - Draag gehoorbescherming tijdens het gebruik van de compressor.
- **Vervanging van de netsnoer.**
 - Als het netsnoer beschadigd is, moet het worden vervangen door een gekwalificeerde professional om gevaren te voorkomen.
- **Plaats van installatie**
 - Plaats de compressor alleen op een vlakke ondergrond.

1.3 Veiligheidsinstructies voor het werken met perslucht en blaaspistolen

- **Letsel!** De straal perslucht die u met de compressor kunt genereren, heeft een hoge druk. Als de compressor of persluchtstraal niet goed wordt behandeld, bestaat er een risico op letsel.
 - Richt de persluchtstraal of pneumatisch gereedschap dat op de compressor is aangesloten niet op mensen of dieren.
 - Gebruik de straal perslucht niet om kleding op het lichaam schoon te maken.
 - Steek geen handen of voorwerpen door de beschermende roosters van de compressor.
 - Houd kinderen en dieren ver weg van het werkgebied van de compressor.
 - Houd bij het loslaten van de slangkoppeling het koppelingsstuk met de hand vast om letsel door het terugkaatsen van de persluchtslang te voorkomen.
 - Zorg ervoor dat alle slangen en drukgereedschappen geschikt zijn voor de maximaal toegestane werkdruk van de compressor.
 - Als de werkdruk hoger is dan 7 bar, raden we aan om de persluchtslangen aan een veiligheidskabel (bijv. staalkabel) te bevestigen.
 - Draag bij het werken met de compressor een bril en een ademhalingsmasker om te beschermen tegen vreemde voorwerpen en weggeblazen onderdelen.
 - Controleer de compressor voor elke bewerking op roest en schade. De compressor mag niet worden gebruikt met een beschadigd of roestig drukvat/persluchttank. Als u schade of roest ontdekt, raadpleeg dan een gekwalificeerde professional.
- **Risico op brandwonden!** Compressoren en leidingen bereiken hoge temperaturen tijdens bedrijf. Aanraken zal brandwonden veroorzaken.
 - Raak compressoren en leidingen niet aan tijdens bedrijf om brandwonden te voorkomen.
 - Ga voorzichtig te werk tijdens het werken.
- De door de compressor aangezogen gassen of dampen moeten vrij worden gehouden van hulpstoffen die brand of explosie in de compressor kunnen veroorzaken.
- Draag bij het werken met het blaaspistool een bril en adembescherming. Vreemde voorwerpen, weggeblazen onderdelen en opgewerveld stof kunnen gemakkelijk verwondingen en schade aan de gezondheid veroorzaken door inademing. Stofverhogende werkzaamheden moeten buiten worden uitgevoerd.
- Waarschuwing: Alle slangen en toebehoren van op de weg gemonteerde compressoren moeten geschikt zijn voor gebruik op bouwplaatsen bij de maximaal toelaatbare druk.
- Vermijd zware belastingen op het leidingsysteem door flexibele slangverbindingen te gebruiken om knikken te voorkomen.

1.4 Veiligheidsinstructies voor de compressor

- **AANDACHT!** Gebruik de compressor voor uw eigen veiligheid niet voordat u de veiligheidsinstructies hebt gelezen.
- **Explosiegevaar!** Als u de compressor op een ongeschikte, onvoldoende geventileerde plaats, bij een ongeschikte omgevingstemperatuur of in een ruimte met stof, zuren, dampen of brandbare gassen gebruikt, is er explosiegevaar.
 - De compressor mag niet worden gebruikt of opgeslagen in een ruimte waar stof, zuren, dampen of ontvlambare gassen aanwezig zijn. Het kan ontploffen.
 - Houd licht ontvlambare stoffen uit de buurt van de compressor.
 - Houd gassen of dampen die door de compressor worden aangezogen vrij van hulpstoffen die kunnen leiden tot branden en explosies in de compressor.
 - Laat de compressor alleen werken bij een omgevingstemperatuur van ten minste 5 °C en bij een maximum van 40 °C. Bij temperaturen onder de 5 °C wordt de start van de motor bedreigd door stijfheid.
 - Zorg ervoor dat de omgevingstemperatuur niet hoger is dan 25 °C in een gesloten

werkomgeving om een goede werking van de compressor te garanderen met behoud van volledige luchtvlulling.

- Gebruik de compressor alleen in goed geventileerde ruimtes.
- Spuit geen water of brandbare vloeistoffen op de compressor.
- **Letsel!** De perslucht ketel van de compressor wordt tijdens bedrijf onder druk gezet en in een niet-geventileerde toestand. Als de compressor beschadigd is, verbindingen worden losgemaakt of ongeschikte of beschadigde leidingen worden gebruikt, kan de druk lekken.
 - De compressor mag niet worden gebruikt als de perslucht ketel defecten heeft die operators of derden in gevaar brengen.
 - Controleer de perslucht ketel voor elke bewerking op roest en beschadiging. Als u schade opmerkt, neem dan onmiddellijk contact op met een gekwalificeerde specialist.
 - Schakel de compressor niet in totdat de luchtslang is aangesloten.
 - Boor in geen geval gaten in de perslucht ketel, breng geen lasnaden aan of vervorm deze niet.
 - Gebruik de compressor nooit als de luchtketel beschadigd of vervormd is.
 - Zorg ervoor dat de luchtkamer altijd wordt geventileerd voordat u pneumatisch gereedschap loskoppelt of aansluit of demonteert.
 - Zorg ervoor dat u alleen pneumatische leidingen voor perslucht gebruikt die geschikt zijn voor een maximale druk die overeenkomt met de compressor.
 - Gebruik een persluchtslang met een slangbeveiliging als u werkt met een druk van 7 bar of meer.
 - Probeer beschadigde leidingen niet te repareren, maar vervang ze.
 - Transporteer de compressor nooit wanneer de perslucht ketel onder druk staat.
- **Risico op elektrische schokken!** Een defecte elektrische installatie of een te hoge netspanning kan leiden tot een elektrische schok.
 - Sluit de compressor alleen aan als de netspanning van het stopcontact overeenkomt met de informatie op het typeplaatje.
 - Sluit de compressor alleen aan op een gemakkelijk toegankelijk stopcontact, zodat u deze snel kunt loskoppelen van het lichtnet in geval van een storing.
 - Leg de netsnoer zo dat het geen struikelgevaar wordt.
 - Buig de netsnoer niet en plaats deze niet over scherpe randen.
 - Wanneer niet in gebruik, vóór transport, evenals vóór reiniging of Onderhoud haal altijd de stekker uit het stopcontact.
 - Gebruik de compressor niet als het netsnoer of de stekker beschadigd is. Laat het beschadigde onderdeel vervangen door een origineel onderdeel door een geautoriseerde werkplaats.
- **De compressor heeft een overstrombeveiliging (11/62). Maximale stroom: 3 A.**
- **Beschadigen!** Onjuiste behandeling van de compressor kan leiden tot schade aan de compressor.
 - Plaats geen voorwerpen in de compressor.
 - Transporteer de compressor alleen op de daarvoor bestemde transporthendel.
 - Houd de compressor te allen tijde rechtop.
 - Bij het starten (starten) van de compressor kan een kortstondige spanningsval optreden, vooral bij een slechte voedingskwaliteit. Deze dips kunnen andere apparaten beïnvloeden (bijvoorbeeld flikkeren van een lamp).

1.5 Werking van drukvaten

- Iedereen die een drukvat bedient, moet het in goede staat houden, het goed bedienen, bewaken, onmiddellijk noodzakelijke onderhouds- en reparatiewerkzaamheden uitvoeren en de veiligheidsmaatregelen nemen die onder de omstandigheden vereist zijn.
- De toezichthoudende autoriteit kan in individuele gevallen de nodige controlemaatregelen gelasten.
- Een drukvat mag niet worden gebruikt als het gebreken vertoont die werknemers of derden in gevaar brengen.
- Controleer het drukvat voor elke bewerking op roest en schade. De compressor mag niet worden gebruikt met een beschadigd of roestig drukvat. Als u schade opmerkt, neem dan contact op met een gekwalificeerde specialist.

1.6 Controleer de compressor en de leveringsomvang

- Controleer het apparaat en de accessoires op volledigheid en op transportschade:
 - Open de verpakking en verwijder het apparaat voorzichtig uit de verpakking.
 - Verwijder het verpakkingsmateriaal en de verpakkings- en transportsloten (indien beschikbaar).
 - Controleer of de leveringsomvang compleet is.
 - Controleer het apparaat en de accessoires op transportschade.
 - Bewaar indien mogelijk de verpakking totdat de garantieperiode is verstreken.
- **Risico op slikken en verstikking!** Kinderen mogen niet spelen met plastic zakken, folies en kleine onderdelen. Kinderen kunnen kleine onderdelen inslikken of plastic zakken en folies over hun hoofd leggen en zich erin verslikken.
 - Houd kinderen uit de buurt van de compressor, kleine onderdelen en verpakkingsmateriaal.
 - De compressor is geen kinderspeelgoed.
- **Letsel!** De compressor is erg zwaar. Als je het zelf uit de verpakking haalt, kun je jezelf daarbij verwonden.
 - Til de compressor niet alleen uit de verpakking, maar met behulp van een ander.

2. Beoogd gebruik

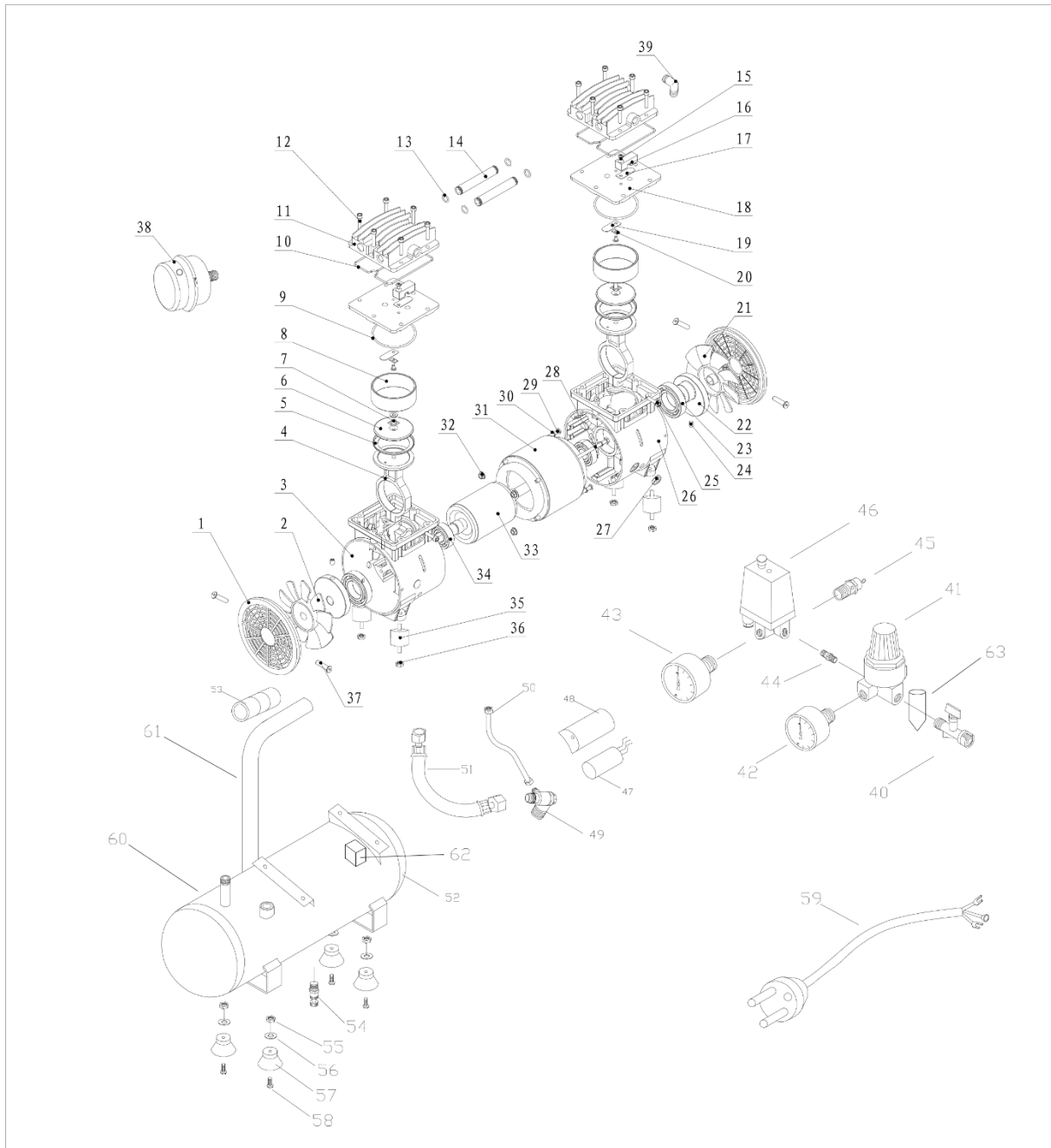
- De compressor wordt gebruikt om perslucht te genereren voor luchtbediende gereedschappen.
- **Aandacht!** De compressor mag alleen worden gebruikt voor het beoogde doel. Verder gebruik is niet de bedoeling. Alle schade of letsel van welke aard dan ook die hierdoor wordt veroorzaakt, is de verantwoordelijkheid van de gebruiker / exploitant en niet van de fabrikant.
- Houd er rekening mee dat onze apparaten niet bedoeld zijn voor commercieel, ambachtelijk of industrieel gebruik. We aanvaarden geen enkele garantie als het apparaat wordt gebruikt in commerciële, ambachtelijke of industriële ondernemingen en in gelijkwaardige activiteiten.

3. Technische gegevens

Model	AR-HE-LK500112F
Prestatie	500 Watt (tijdens afdrukken)
Tankinhoud	12l
Spanning	230 V gelijkgesteld
Frequentie	50 Hz
Ansaugleistung	89 l/min
Werkdruk	Max. 8 bar
Lui	1400 U/min
Schallleistungspegel*	79 dB(A)
Onzekerheid K*	2,65 dB(A)
Geluidsniveau*	54,5 dB(A)
Onzekerheid K*	2,65 dB(A)
Klas	Ip20
Statistieken	51 x 20 x 48 cm
Gewicht	17 kg

*(IN ISO 2151:2008)

4. Explosiesansicht



01 Deksel	10 Obturatorringe	19 Ventiel	28 Schroef
02 Linker ventilator	11 Cilinderkop	20 Wasmachine	29 Schroef
03 Carter links	12 schroef	21 fans aan de rechterkant	30 Veren
04 Verbindingsstange	13 Obturatorringe	22 Wellendichting	31 Rotator
05 Kolbenmanschette	14 Verbindingsrohr	23 Magazijnen	32 Moeder
06 Metalen plaat	15 schroef	24 schroef	33 Stator
07 Schroef	16 Ventilatieblok	25 schroef	34 Magazijnen
08 cilinders	17 Kleppen	26 Carterrecht	Schwingungssäule 35

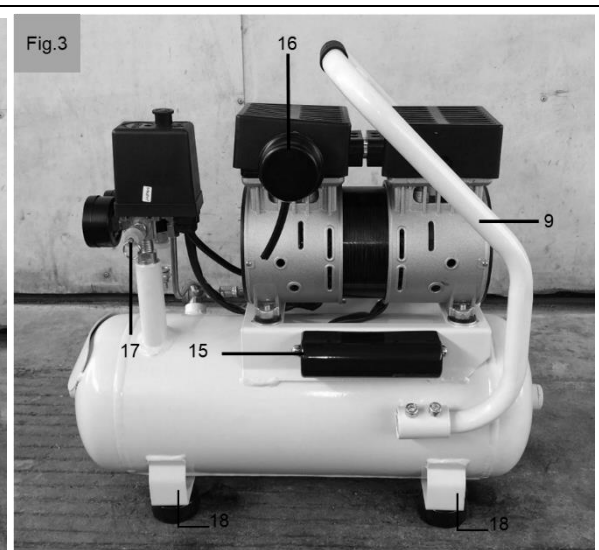
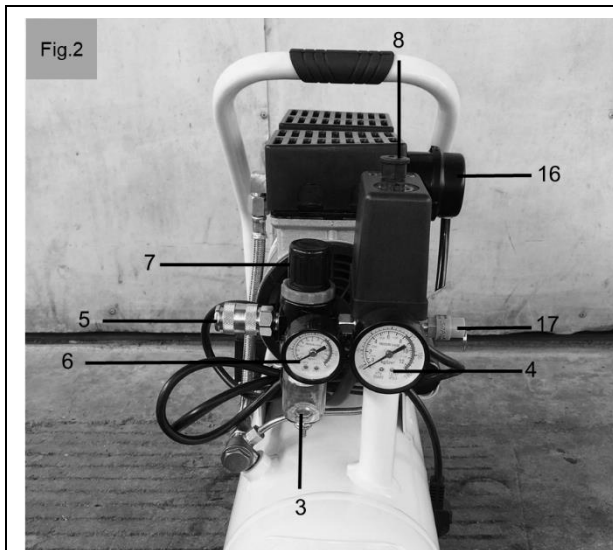
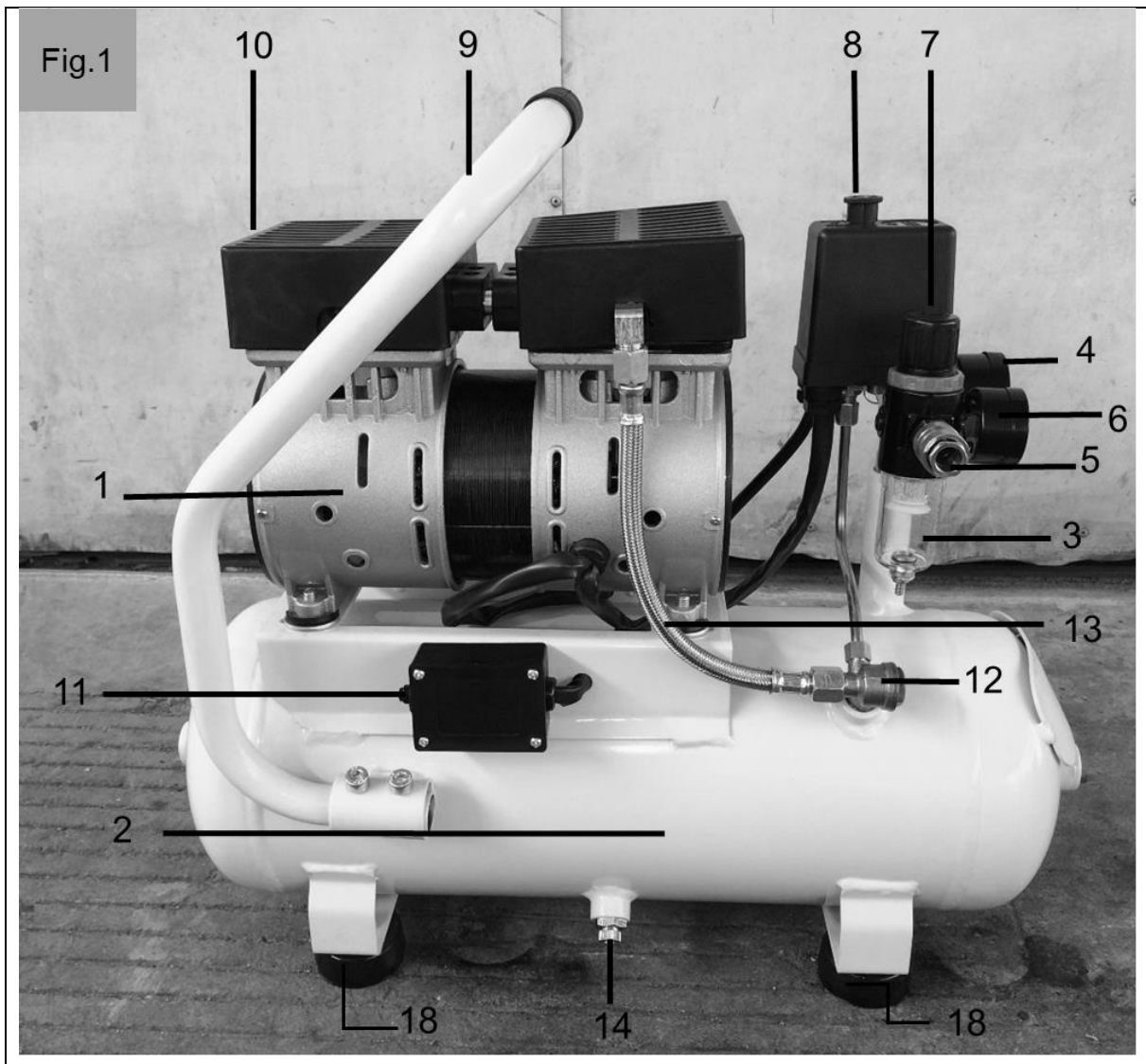
09 Obturatorringe	18 Ventilatieplatte	Schutzring 27	36 Veren
37 Schroef	44 connectoren	51 Pijp	58 Schroef
38 Luchtfilters	45 Veiligheidsklep	52 tank	59 stekkers
39 Winkelauslass	46 drukschakelaars	53 Handvat	60 perslucht tank/boiler
40 Ontluchtingsklep	47 Condensator	54 Ablassventil	61 Transportgriff
Regels van het 41	48 Condensatordeksel	55 Moeder	62 Überstromschutz
42 manometers	49 Terugslagklep	56 Wasmachine	63 Filterregler
43 manometers	50 Entladerohr	57 Gummifuß	

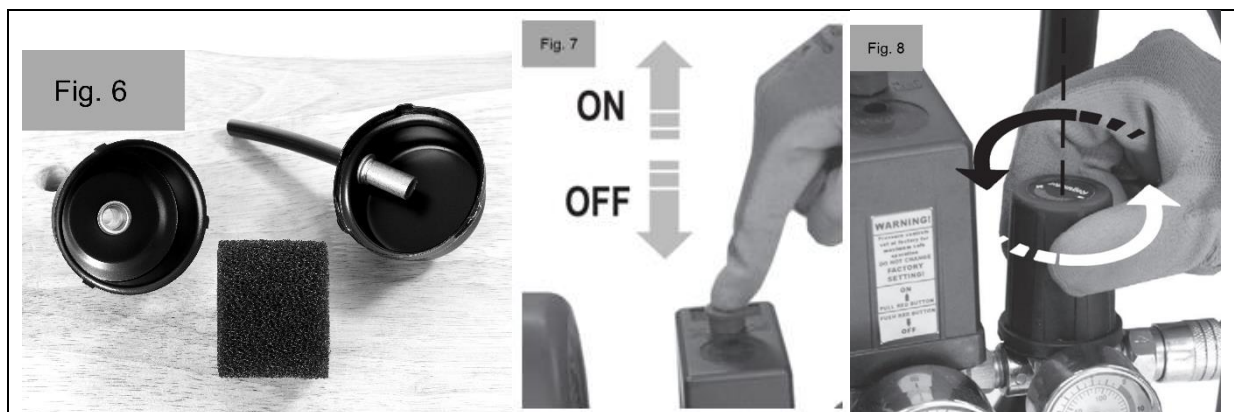
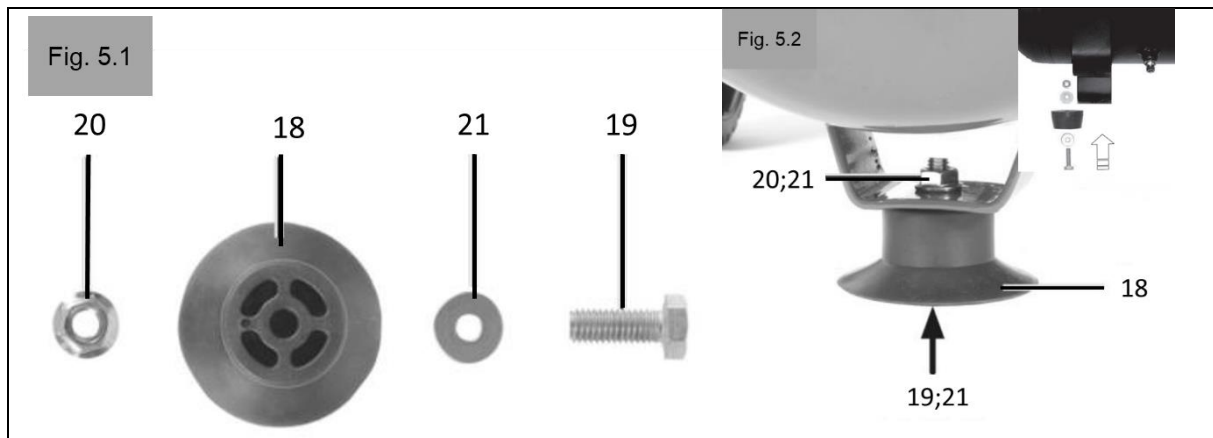
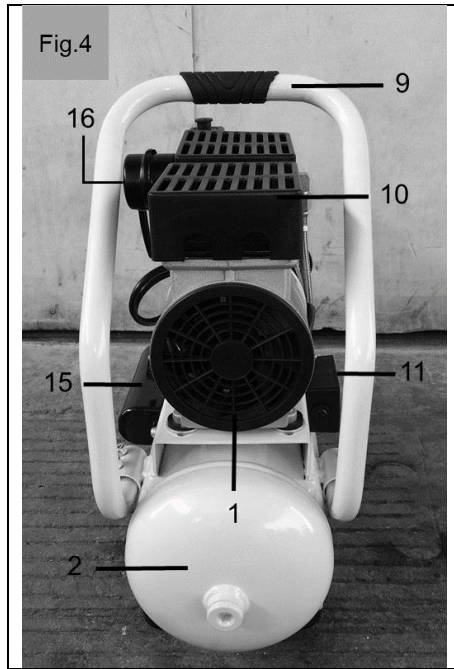
5. Operatie

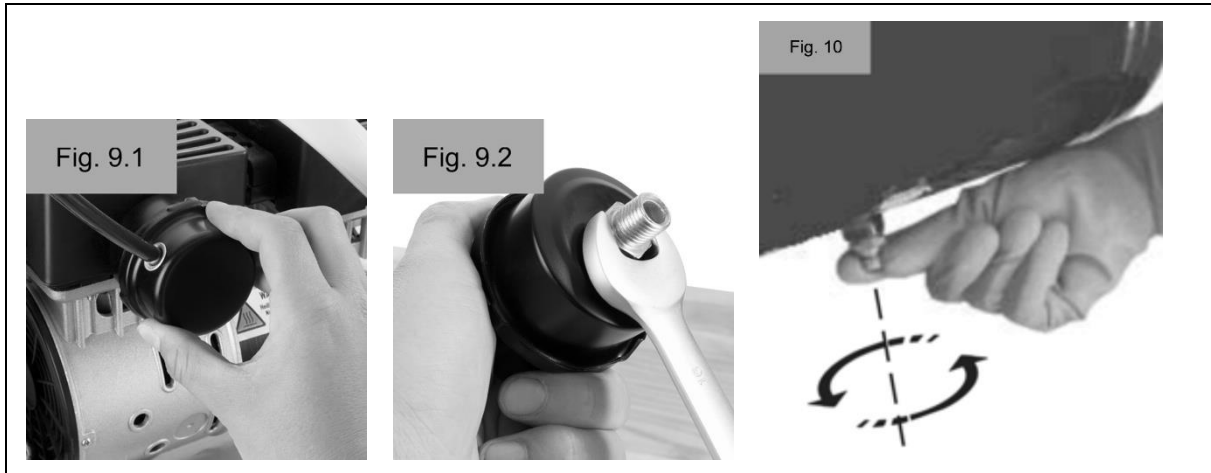
5.1 Opmerkingen over de installatie

- **Waarschuwing!** Voordat u verbinding maakt, moet u ervoor zorgen dat de gegevens op het naamplaatje overeenkomen met de netwerkgegevens.
- Verwijder transportmateriaal en eventuele transportsloten die aanwezig kunnen zijn.
- Controleer het apparaat en de accessoires op volledigheid en integriteit.
- Controleer het apparaat op transportschade. Meld eventuele schade direct bij het transportbedrijf waarmee de compressor is geleverd.
- **Zorg ervoor dat u het apparaat voor de inbedrijfstelling volledig monteert!**
- Installeer de compressor, indien mogelijk met de hulp van een andere persoon.
- Controleer voordat u gaat monteren of u voldoende ruimte hebt om de compressor te monteren.
- **Aandacht!** Bedien het apparaat alleen op een stevige, vlakke ondergrond.
- De plaatsing van de compressor moet dicht bij de consument worden uitgevoerd.
- Lange luchtleidingen en lange toevoerleidingen (verlengkabels) moeten worden vermeden.
- Zorg ervoor dat de inlaatlucht droog en stofvrij is.
- Plaats de compressor niet in een vochtige of natte ruimte.
- De compressor mag alleen in geschikte ruimtes worden gebruikt (goed geventileerd, omgevingstemperatuur +5° tot 40°C). Er mogen geen stof, zuren, dampen, explosieve of brandbare gassen in de kamer zijn.
- **Aandacht!** De compressor is geschikt voor gebruik in droge ruimtes. Het is niet toegestaan om het te gebruiken in een vochtige omgeving.
- Toevoerslangen bij een druk van meer dan 7 bar moeten zijn uitgerust met een veiligheidskabel (bv. een staalkabel).

5.2 Indeling







5.3 Onderdelenlijst (figuur 1-6)

1. Motor
2. Drucklufttank
3. Filterregler
4. Manometer voor de uitgaande/inlaatdruk
5. Schnellkupplung
6. Manometer voor de perslucht tank
7. Drukregelaar
8. Aan/uit schakelaar (rode knop)
9. Transportgriff
10. Motorkap
11. Überstromschutz
12. Terugslagklep
13. Buis
14. Ablasventil
15. Condensator
16. Ansaugluftfilter
17. Veiligheidsklep
18. Voeten
19. Schroef
20. Moeder
21. Wasmachine

6. Montage en bediening

- **BELANGRIJK!** U moet het apparaat volledig monteren voordat u het voor de eerste keer gebruikt.
- **De volgende onderdeelnummers verwijzen naar de onderdelenlijst van het hoofdstuk Layout!**

Installatie van steunpoten (18)

- De meegeleverde rubberen stop zoals weergegeven in fig. 5.1 + 5.2 getoond.

Installatie van het luchtfilter (16)

- Verwijder alle transportsloten met een schroevendraaier (fig. 6.1) en bevestig het luchtfilter (16) met de schroeven aan het toestel (fig. 6.2).

Aan/uit schakelaar (8)

- Als u de compressor wilt inschakelen, trekt u de rode knop uit (8). Om de compressor uit te schakelen, drukt u nogmaals op de rode knop (8). (Fig. 7)

Schnellkupplung (5)

- Verbinden
 - Schuif de nippel van uw perslucht slang in de snelkoppeling. De mouw springt automatisch naar voren.
- Scheiden
 - Trek de mouw terug en verwijder de slang
Belangrijk! Wanneer u de slangkoppeling losmaakt, houdt u het slangkoppelingsgedeelte in uw hand om letsel te voorkomen door het terugduwen van de slang.

Aanpassen van de druk (fig. 8)

- U kunt de inlaatdruk op de manometer (4) aanpassen met behulp van de drukregelaar (7). De ingestelde druk kan worden overgenomen door de snelkoppeling (5). Draai de knop (7) met de klok mee om de druk te verhogen. Draai de knop (7) tegen de klok in om de druk te verlagen. De tankdruk kan worden afgelezen op de manometer (6).

De drukschakelaar instellen

- De drukschakelaar wordt in de fabriek ingesteld.
 - Einschaltdruck 6 bar
 - Ausschaltdruck 8 bar

Netaansluiting

- Controleer vóór de inbedrijfstelling of de netspanning overeenkomt met de bedrijfsspanning volgens het typeplaatje van de machine. Lange toevoerleidingen, evenals verlengstukken, kabeltrommels, enz., Veroorzaken spanningsdalingen en kunnen voorkomen dat de motor start. Bij lage temperaturen onder +5°C wordt de motorstart bedreigd door stijfheid.

Wat te doen in uitzonderlijke/noodsituaties

1. Stop de operatie.
2. Schakel het apparaat uit.
3. Koppel het netsnoer los.

Na gebruik

1. Schakel het apparaat uit.
2. Koppel het netsnoer los.
3. Verwijder alle accessoires uit het apparaat.
4. Laat het apparaat afkoelen voordat u het repareert of schoonmaakt.
5. Controleer het apparaat op mogelijke schade.

7. Reiniging en onderhoud

7.1 Algemeen

- Haal de stekker uit het stopcontact voordat u schoonmaak- of onderhoudswerkzaamheden uitvoert!
- Vóór alle reinigings- en onderhoudswerkzaamheden moet het apparaat onder druk worden gezet.
- **Explosiegevaar!** De perslucht ketel of de aangesloten gereedschappen kunnen onder druk staan en er is explosiegevaar bij onjuist gebruik.
 - Ontlucht de compressor volledig voordat u reinigings- of onderhoudswerkzaamheden aan de compressor uitvoert.
 - Onderhoud de compressor regelmatig en laat eventueel noodzakelijke onderhouds- en reparatiewerkzaamheden direct uitvoeren door een erkende gespecialiseerde werkplaats.
- **Risico op brandwonden!** De compressor wordt heet tijdens bedrijf en u kunt ervan verbranden.
 - Laat de compressor volledig afkoelen voordat u reinigings- of onderhoudswerkzaamheden aan de compressor uitvoert.
- **Risico op kortsluiting!** Water of andere vloeistoffen die de behuizing binnendringen, kunnen kortsluiting veroorzaken.
 - Koppel het netsnoer los voor elke reiniging of onderhoud uit het stopcontact.
 - Dompel de compressor nooit onder in water of andere vloeistoffen.
 - Gebruik geen hogedrukreiniger om de compressor schoon te maken.
 - Zorg ervoor dat er geen water of andere vloeistoffen in de behuizing komen.
 - Koppel de persluchtslang en het gereedschap los van de compressor voordat u deze reinigt.

7.2 Condensatie afvoer

- De condensatie moet dagelijks worden afgetapt door de aftapklep (14) (onderaan het drukvat) te openen (fig. 11).
- **Beschadigen!** Als er perslucht in de luchtketel zit, wordt de condensatie onder hoge druk verdreven wanneer de afvoerklep (14) wordt geopend voor de condensatie.
 - Verlaag de keteldruk voordat u de afvoerklep (14) opent voor de condensatie.
 - Open de afvoerklep (14) voor het condenswater altijd voorzichtig en draai de afvoerklep nooit meteen helemaal open.
- **Gevaar voor het milieu!** Als de condens in het riool terecht komt, leidt dit tot milieuvervuiling.
 - Condenswater alleen als gevaarlijk afval afvoeren in overeenstemming met de lokale regelgeving.
- Voor de duurzaamheid van de persluchttank op lange termijn (2) moet het condenswater worden afgevoerd door na elke handeling de afvoerklep (14) te openen.
 1. Zet de drukregelaar (7) op UIT en druk de aan/uit-knop (8) omlaag.
 2. Koppel het netsnoer los van het stopcontact.
 3. Laat de compressor volledig afkoelen.
 4. Ontlucht de compressor met behulp van het aangesloten pneumatische gereedschap.
 5. Koppel aangesloten pneumatisch gereedschap los van de compressor.
 6. Open de afvoerklep (14).
 7. Kantel bovendien de luchtketel zodat de afvoerklep (14) het laagste punt in de ketel is en de condensatie volledig kan afvoeren.
 8. Sluit de aftapkraan (14) opnieuw.

7.3 Reiniging van de veiligheidsklep (17)

- De veiligheidsklep werd ingesteld op de hoogst toelaatbare druk van het drukvat.
- **BELANGRIJK!** Het is verboden om de veiligheidsklep af te stellen of de afdichting te verwijderen.
- Bedien de veiligheidsklep van tijd tot tijd om ervoor te zorgen dat deze werkt wanneer dat nodig is. Trek met voldoende kracht aan de ring totdat u hoort dat de perslucht wordt vrijgegeven. Laat de ring vervolgens weer los.

7.4 Het inlaatluchtfILTER vervangen (16)

- Het zuigfilter voorkomt het binnendringen van stof en vuil. Het filter moet ten minste om de 300 bedrijfsuren worden gereinigd. Een verstopt inlaatfilter vermindert de prestaties van de compressor aanzienlijk. Verwijder het filter uit de compressor (fig. 9-10) door de duimschroef van het luchtfILTER los te draaien. U kunt vervolgens het filter uit de twee helften van de plastic behuizing verwijderen, het vuil verwijderen door erop te tikken en het met lagedrukluCHT (ongeveer 3 bar) naar beneden slang voordat u het opnieuw inbrengt.

7.5 Vervoer

- **Risico op elektrische schokken!** Als u de compressor tijdens bedrijf vervoert, bestaat er een risico op elektrische schokken.
 - Schakel voor elk transport de compressor uit en haal de stekker uit het stopcontact.
 - **Beschadigen!** Als u de compressor onjuist vervoert of ondersteboven draait, kan deze beschadigd raken of kunnen vloeistoffen lekken.
 - Transport de compressor over korte afstanden alleen in rechtopstaande toestand.
 - Beveilig de compressor tegen schokken en trillingen bij het transport van de compressor in een voertuig.
 - Gebruik altijd de transporthandgreep voor transport.
 - Gebruik geen haken of touwen om de compressor op te tillen.
1. Haal de stekker uit het stopcontact.
 2. Laat de compressor volledig afkoelen.
 3. Ontlucht de compressor.
 4. Voor transport pakt u de compressor bij de transporthendel (9).
 5. Bevestig de compressor met tethers wanneer u deze in een voertuig of aanhangwagen vervoert.
 6. Bescherm het apparaat tegen onverwachte schokken of trillingen.

7.6 Opslag

- **Beschadigen!** Onjuiste of onjuiste opslag kan de compressor beschadigen.
 - Haal voor de opslag de stekker uit het stopcontact om de compressor los te koppelen van het lichtnet.
 - Bewaar de compressor en alle aangesloten pneumatische gereedschappen alleen in een geventileerde toestand.
 - Houd de compressor altijd in een droge omgeving.
 - Houd de compressor altijd rechtop en kantel hem niet.
 - Houd de compressor altijd in een ruimte die niet toegankelijk is voor kinderen.
 - Bewaar de compressor altijd op een zodanige manier dat deze niet door onbevoegden in werking kan worden gesteld.

1. Haal de stekker uit het stopcontact.
2. Laat de compressor volledig afkoelen.
3. Ontlucht de compressor.
4. Reinig de compressor en verwijder de condensatie zoals beschreven in dit hoofdstuk.
5. Bewaar de compressor op een vlak en droog oppervlak op een donkere, droge en vorstvrije plaats die niet toegankelijk is voor kinderen. De optimale bewaartemperatuur ligt tussen de 5°C en 30°C.
6. Dek de compressor af om deze te beschermen tegen stof en dergelijke wanneer deze lange tijd niet in gebruik is. Bewaar het apparaat in de originele verpakking.

8. Problemen oplossen

Probleem	Mogelijke oplossing
Het apparaat start niet.	- Controleer de luchtdruk en geef indien nodig lucht af. - Heeft het elektriciteit op de lijn.
De lijn is verminderd.	- Vervang het luchtfilter. - Heeft het een lek.

- Als de compressor een lek, defecte schakelaars, kabels of andere problemen heeft die u niet kunt oplossen, neem dan contact op met de klantenservice.

9. Verwijderingsbiljet

9.1 Verwijdering en verpakking

- Zorg ervoor dat de verpakking op de juiste manier wordt weggegooid in overeenstemming met de richtlijnen en normen die van toepassing zijn in uw regio. In sommige gevallen kan de verpakking bestaan uit plastic zakken - zorg er in dit opzicht voor dat ze niet in de handen van kinderen komen. Er is een risico op verstikking!

9.2 Verwijdering van oude apparatuur

- Oude apparaten moeten worden weggegooid in overeenstemming met de richtlijnen en voorschriften van lokale afvalverwijdering.

9.3 Betekenis van het symbool "vuilnisbak"



Bescherm ons milieu, elektrische apparaten horen niet thuis in het huishoudelijk afval. Maak gebruik van de inzamelpunten voor de afvoer van elektrische apparaten en lever daar uw elektrische apparaten in die u niet meer zult gebruiken. Op deze manier helpen ze de mogelijke effecten van onjuiste verwijdering op het milieu en de menselijke gezondheid te voorkomen. Op deze manier levert u uw bijdrage aan het hergebruik, de recycling en andere vormen van terugwinning van afgedankte elektrische en elektronische apparatuur. Informatie over waar u de apparaten moet weggooien, kunt u verkrijgen bij uw gemeenten of gemeentelijke administraties.

Onze klantenservice nummer: +49 (0) 931-45232700

EU-conformiteitsverklaring

Wij, de

Canbolat Vertriebs GmbH, Gneisenaustraße 10-11, 97074 Würzburg, Duitsland

verklaart hierbij dat de hieronder beschreven hulpmiddelen voldoen aan de relevante essentiële gezondheids- en veiligheidseisen van de EU-richtlijnen vanwege hun ontwerp en constructie, evenals in de ontwerpen die door ons in de handel worden gebracht.

Naam van het product: 12L Luchtcompressor

Item nummer: 4260551580765

Modelnummer: AR-HE-LK500112F

Als het apparaat zonder onze toestemming wordt gewijzigd, verliest deze conformiteitsverklaring zijn geldigheid.

Getest op:

EU-norm:

2006/42/EG Maschinenrichtlinie EN 1012-1: 2010

IN 60204-1:2018

EMV-Richtlinie (2014/30/EU) EN 61000-6-1: 2007 EN 61000-6-3: 2007/A1:2011

Richtlijn 2000/14/EG , bijlage VI & Richtlijn 2005/88/EG

Datum/handtekening Fabrikant/Locatie: Würzburg, 18.06.2021



Handtekening:

Dipl.-Inform. (Univ.) Korhan Canbolat, Algemeen Directeur

Representatief voor deze gebruiksaanwijzing/technische gegevens:

Dipl.-Inform. (Univ.) Korhan Canbolat, Algemeen Directeur

Büroadresse:

Canbolat Vertriebs GmbH

Gneisenaustraße 10-11

97074 Würzburg

Het retouradres is te vinden in de opdruk: <https://www.arebos.de/impressum/>

BTW-identificatienummer: DE 263752326

De rechtbank van inschrijving in het handelsregister is Würzburg, HRB 10082

AEEA-verord.-nr. van 61617071