

Oryginalna instrukcja obsługi – Sprężarka powietrza AREBOS 12L

AREBOS

Sprężarka powietrza 12L

AR-HE-LK500112F



Przestrzegaj wszystkich środków ostrożności zawartych w niniejszej instrukcji obsługi, aby zapewnić bezpieczne użytkowanie.



Dziękujemy za zaufanie do AREBOS.

Spis treści

1. Bezpieczeństwo	3
1.1 Opis symbolu	3
1.2 Ogólne instrukcje bezpieczeństwa	4
1.3 Instrukcje bezpieczeństwa dotyczące pracy ze sprężonym powietrzem i pistoletami przedmuchowymi	5
1.4 Instrukcje bezpieczeństwa sprężarki	6
1.5 Działanie zbiorników ciśnieniowych	7
1.6 Sprawdź sprężarkę i zakres dostawy	8
2. Przeznaczenie	8
3. Dane techniczne	8
4. Eksplozja sansicht.....	9
5. Operacja	10
5.1 Uwagi dotyczące instalacji.....	10
5.2 Układ.....	11
5.3 Lista części (rysunek 1-6)	13
6. Montaż i eksploatacja	13
7. Czyszczenie i konserwacja	15
7.1 Postanowienia ogólne	15
7.2 Kondensacja spustowa	15
7.3 Czyszczenie zaworu bezpieczeństwa (17)	16
7.4 Wymiana filtra powietrza dolotowego (16)	16
7.5 Transport	16
7.6 Przechowywanie.....	16
8. Rozwiązywanie problemów	17
9. Uwaga dotycząca utylizacji	18
9.1 Utylizacja i pakowanie	18
9.2 Utylizacja starego sprzętu	18
9.3 Znaczenie symbolu "kosz na śmieci"	18
Deklaracja zgodności UE	19

Dziękujemy za zakup naszego produktu. Podczas korzystania ze sprzętu należy przestrzegać pewnych środków ostrożności, aby zapobiec obrażeniom i uszkodzeniom. Dlatego prosimy o uważne zapoznanie się z niniejszą instrukcją obsługi. Dbaj o ich bezpieczeństwo, aby informacje były dostępne przez cały czas. Jeśli chcesz przekazać urządzenie innym osobom, przekaz niniejszą instrukcję obsługi. Nie ponosimy odpowiedzialności za wypadki lub szkody spowodowane nieprzestrzeganiem tych instrukcji i instrukcji bezpieczeństwa.

1. Bezpieczeństwo

1.1 Opis symbolu



Deklaracja zgodności: Produkty oznaczone tym symbolem są zgodne ze wszystkimi obowiązującymi przepisami wspólnotowymi Europejskiego Obszaru Gospodarczego.



Ostrzeżenie! Przeczytaj uważnie przepisy bezpieczeństwa. Że Nieprzestrzeganie środków ostrożności może spowodować poważne obrażenia ciała lub uszkodzenia. Przechowuj instrukcję obsługi w bezpiecznym miejscu.



Ostrzeżenie! Stosować ochronniki słuchu!



Ostrzeżenie o napięciu elektrycznym!



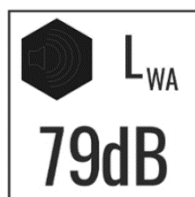
Ostrzeżenie! Gorąca



Ostrzeżenie o automatycznym uruchomieniu!



Zakaz: Nie włączaj sprężarki przed podłączeniem węża sprężonego powietrza.



Gwarantowany poziom mocy akustycznej wynosi 79 dB.

1.2 Ogólne instrukcje bezpieczeństwa

- **Utrzymuj porządek w miejscu pracy.**
 - Bałagan w miejscu pracy może prowadzić do wypadków.
 - Nie jeść, nie pić ani nie palić w środowisku pracy.
- **Rozważ wpływ środowiska.**
 - Nie wystawiać sprężarki na działanie deszczu.
 - Nie używaj sprężarki w wilgotnym lub mokrym środowisku.
 - Zapewnij dobre oświetlenie obszaru roboczego. Nie używaj sprężarki tam, gdzie istnieje ryzyko pożaru lub wybuchu, tj. nie w pobliżu łatwopalnych cieczy lub gazów, między innymi.
- **Chroń się przed porażeniem prądem.**
 - Unikać fizycznego kontaktu z uziemionymi częściami (np. rurami, grzejnikami, kuchenkami elektrycznymi, lodówkami).
- **Ostrzeżenie o gorących częściach!**
 - Podczas pracy urządzenia żebra chłodzące głowicy cylindrów i przewodu zasilającego stają się bardzo gorące. Potrzeba trochę czasu, aby części ostygły po użyciu. Nie dotykaj ich.
- **Trzymaj innych ludzi z daleka.**
 - Nie pozwalaj innym osobom, zwłaszcza dzieciom, na dotykanie sprężarki lub przewodu zasilającego. Trzymaj je z dala od miejsca pracy.
- **Dbaj o bezpieczeństwo sprężarki.**
 - Nieużywaną sprężarkę należy umieścić w suchym i zamkniętym pomieszczeniu, niedostępnym dla dzieci.
- **Nie przeciążaj sprężarki.**
 - Pracujesz lepiej i bezpieczniej w określonym zakresie wydajności.
- **Nosić odpowiednią odzież roboczą.**
 - Nie noś luźnej odzieży ani biżuterii, mogą zostać złapane przez ruchome części.
 - Podczas pracy na zewnątrz zaleca się solidne buty.
 - W przypadku długich włosów noś siatkę na włosy.
- **Używaj sprzętu ochronnego.**
 - Nosić okulary ochronne.
 - Używaj maski oddechowej do pracy generującej pył.
- **Nie nadużywaj lub węża!**
 - Nie używaj przewodu zasilającego do odłączania go od gniazdka elektrycznego. Chroń przed ciepłem, olejem i ostrymi krawędziami.
- **Dbaj o swoją sprężarkę ostrożnie.**
 - Utrzymuj sprężarkę w czystości, aby działała dobrze i bezpiecznie.
 - Postępuj zgodnie z instrukcjami konserwacji.
 - Regularnie sprawdzaj zasilający i wtyczkę sprężarki, a jeśli są uszkodzone, zleć ich wymianę u uznanego specjalisty.
 - Regularnie sprawdzaj przedłużacze i wymieniaj je, jeśli są uszkodzone.
 - Trzymaj uchwyty suche, czyste i wolne od oleju i tłuszczu.
- **Odłącz przewód zasilający.**
 - Gdy sprężarka nie jest używana, przed konserwacją i podczas wymiany narzędzi.
- **Unikaj niezamierzonego uruchomienia.**
 - Upewnij się, że przełącznik włączania / wyłączania znajduje się w pozycji "0" podczas podłączania wtyczki zasilania do gniazda.
- **Używaj przedłużaczy do użytku na zewnątrz.**
 - Na zewnątrz należy używać wyłącznie przedłużaczy, które są zatwierdzone do tego celu i odpowiednio oznakowane.
- **Zawsze bądź uważny.**
 - Zwróć uwagę na to, co robisz. Idź do pracy z rozsądkiem.

- Nie używaj kompresora, jeśli jesteś nieskoncentrowany, zmęczony lub pod wpływem narkotyków, alkoholu lub leków.
- **Sprawdź, czy sprężarka nie jest uszkodzona.**
 - Przed dalszym użytkowaniem sprężarki należy dokładnie sprawdzić urządzenia zabezpieczające lub nieznacznie uszkodzone części pod kątem ich prawidłowego i zamierzonego działania.
 - Sprawdź, czy ruchome części działają prawidłowo i nie są zablokowane lub czy jakiegokolwiek części są uszkodzone. Wszystkie części muszą być odpowiednio zmontowane i spełniać warunki zapewniające prawidłową pracę sprężarki.
 - Uszkodzone osłony i części muszą być odpowiednio naprawione lub wymienione przez uznany specjalistyczny warsztat, chyba że instrukcja obsługi stanowi inaczej.
 - Uszkodzone przełączniki muszą zostać wymienione przez wykwalifikowanego specjalistę.
 - Nie używaj sprężarek, w których nie można włączać i wyłączać wyłącznika.
- **UWAGA!** Dla własnego bezpieczeństwa należy używać wyłącznie akcesoriów i akcesoriów określonych w instrukcji obsługi lub zalecanych lub określonych przez producenta. Korzystanie z narzędzi lub akcesoriów innych niż określone w instrukcji obsługi może stwarzać ryzyko obrażeń.
- **Uwaga!** Naprawy tylko przez specjalistę.
 - Ta sprężarka jest zgodna z odpowiednimi przepisami bezpieczeństwa.
 - Naprawy mogą być wykonywane wyłącznie przez wykwalifikowanego elektryka przy użyciu oryginalnych części zamiennych; W przeciwnym razie może dojść do wypadków dla użytkownika.
 - Uwaga!** Uwalnianie ciśnienia powietrza jest zabronione! Swobodne uwalnianie sprężonego powietrza może być niebezpieczne. Ten krok może być wykonany wyłącznie przez wykwalifikowany personel.
- **Ochrona przed emisją hałasu.**
 - Stosować ochronniki słuchu podczas korzystania ze sprężarki.
- **Wymiana zasilającego.**
 - Jeśli przewód zasilający jest uszkodzony, musi zostać wymieniony przez wykwalifikowanego specjalistę, aby uniknąć zagrożeń.
- **Miejsce instalacji**
 - Umieść sprężarkę tylko na płaskiej powierzchni.

1.3 Instrukcje bezpieczeństwa dotyczące pracy ze sprężonym powietrzem i pistoletami przedmuchowymi

- **Szkody!** Strumień sprężonego powietrza, który można wygenerować za pomocą sprężarki, ma wysokie ciśnienie. Jeśli sprężarka lub strumień sprężonego powietrza nie jest obsługiwany prawidłowo, istnieje ryzyko obrażeń.
 - Nie kieruj strumienia sprężonego powietrza ani narzędzi pneumatycznych podłączonych do sprężarki na ludzi lub zwierzęta.
 - Nie używaj strumienia sprężonego powietrza do czyszczenia ubrań na ciele.
 - Nie wkładaj rąk ani przedmiotów przez kratki ochronne sprężarki.
 - Trzymaj dzieci i zwierzęta z dala od obszaru roboczego sprężarki.
 - Podczas zwalniania złącza węża trzymaj go ręcznie za element złącza, aby uniknąć obrażeń spowodowanych odbiciem węża sprężonego powietrza.

- Upewnij się, że wszystkie węże i narzędzia ciśnieniowe są odpowiednie dla maksymalnego dopuszczalnego ciśnienia roboczego sprężarki.
- Jeśli ciśnienie robocze przekracza 7 bar, zalecamy podłączenie węży sprężonego powietrza do linki bezpieczeństwa (np. liny stalowej).
- Podczas pracy ze sprężarką noś okulary i maskę oddechową, aby chronić przed ciałami obcymi i zdmuchniętymi częściami.
- Sprawdź sprężarkę pod kątem rdzy i uszkodzeń przed każdą operacją. Sprężarka nie może być eksploatowana z uszkodzonym lub zardzewiałym zbiornikiem ciśnieniowym/zbiornikiem sprężonego powietrza. Jeśli odkryjesz jakiegokolwiek uszkodzenia lub rdzę, skonsultuj się z wykwalifikowanym specjalistą.
- **Ryzyko poparzenia!** Sprężarki i rury osiągają wysokie temperatury podczas pracy. Dotykanie spowoduje oparzenia.
 - Nie dotykaj sprężarek i rur podczas pracy, aby uniknąć oparzeń.
 - Postępuj ostrożnie podczas pracy.
- Gazy lub opary zasysane przez sprężarkę muszą być wolne od domieszek, które mogłyby spowodować pożar lub wybuch w sprężarce.
- Podczas pracy z pistoletem pneumatycznym nosić okulary i ochronę dróg oddechowych. Ciała obce, zdmuchnięte części i wirujący kurz mogą łatwo spowodować obrażenia i uszczerbek na zdrowiu przez wdychanie. Prace związane z podnoszeniem pyłu powinny być wykonywane na zewnątrz.
- Ostrzeżenie: Wszystkie węże i złączki sprężarek montowanych na drogach muszą być odpowiednie do stosowania na placach budowy przy maksymalnym dopuszczalnym ciśnieniu.
- Unikaj dużych obciążeń w systemie rurociągów, stosując elastyczne połączenia węży, aby uniknąć załamań.

1.4 Instrukcje bezpieczeństwa sprężarki

- **UWAGA!** Dla własnego bezpieczeństwa nie należy obsługiwać sprężarki, dopóki nie przeczytasz instrukcji bezpieczeństwa.
- **Niebezpieczeństwo wybuchu!** Jeśli eksploatujesz sprężarkę w nieodpowiednim, nieodpowiednio wentylowanym miejscu, w nieodpowiedniej temperaturze otoczenia lub w pomieszczeniu, w którym znajdują się pyły, kwasy, opary lub gazy łatwopalne, istnieje ryzyko wybuchu.
 - Sprężarka nie może być eksploatowana ani przechowywana w pomieszczeniu, w którym znajdują się pyły, kwasy, opary lub gazy łatwopalne. Może wybuchnąć.
 - Trzymaj wysoce łatwopalne substancje z dala od sprężarki.
 - Utrzymuj gazy lub opary zasysane przez sprężarkę wolne od domieszek, które mogą prowadzić do pożarów i wybuchów w sprężarce.
 - Sprężarkę należy obsługiwać tylko w temperaturze otoczenia wynoszącej co najmniej 5 °C i maksymalnie 40 °C. W temperaturach poniżej 5 °C rozruch silnika jest zagrożony przez sztywność.
 - Upewnij się, że temperatura otoczenia nie jest wyższa niż 25 °C w zamkniętym środowisku pracy, aby zapewnić prawidłowe funkcjonowanie sprężarki przy zachowaniu pełnego napięcia powietrzem.
 - Sprężarkę należy obsługiwać tylko w dobrze wentylowanych pomieszczeniach.
 - Nie rozpylaj wody ani łatwopalnych cieczy na sprężarkę.
- **Szkody!** Kocioł sprężonego powietrza sprężarki jest pod ciśnieniem podczas pracy i w stanie niewentylowanym. Jeśli sprężarka jest uszkodzona, połączenia są poluzowane lub używane są nieodpowiednie lub uszkodzone przewody, ciśnienie może przeciekać.
 - Sprężarka nie może być eksploatowana, jeśli kocioł na sprężone powietrze ma wady, które zagrażają operatorom lub osobom trzecim.

- Przed każdą operacją sprawdź kocioł na sprężone powietrze pod kątem rdzy i uszkodzeń. Jeśli zauważysz jakiegokolwiek uszkodzenia, natychmiast skontaktuj się z wykwalifikowanym specjalistą.
- Nie włączaj sprężarki, dopóki wąż powietrza nie zostanie podłączony.
- Pod żadnym pozorem nie wierć otworów w kotle na sprężone powietrze, nie stosować spoin ani go nie deformować.
- Nigdy nie uruchamiaj sprężarki, jeśli kocioł powietrzny jest uszkodzony lub zdeformowany.
- Upewnij się, że komora powietrzna jest zawsze wentylowana przed odłączeniem, podłączeniem lub demontażem narzędzi pneumatycznych.
- Upewnij się, że używasz tylko przewodów pneumatycznych sprężonego powietrza, które są odpowiednie dla maksymalnego ciśnienia odpowiadającego sprężarce.
- Użyj węża sprężonego powietrza z urządzeniem zabezpieczającym wąż, jeśli pracujesz pod ciśnieniem 7 bar lub większym.
- Nie próbuj naprawiać uszkodzonych rur, ale je wymieniaj.
- Nigdy nie transportuj sprężarki, gdy kocioł sprężonego powietrza jest pod ciśnieniem.
- **Ryzyko porażenia prądem!** Wadliwa instalacja elektryczna lub zbyt wysokie napięcie sieciowe może prowadzić do porażenia prądem.
 - Podłączyć sprężarkę tylko wtedy, gdy napięcie sieciowe gniazda jest zgodne z informacjami na tabliczce znamionowej.
 - Podłącz sprężarkę tylko do łatwo dostępnego gniazdka, aby można ją było szybko odłączyć od sieci w przypadku awarii.
 - Ułóż zasilający w taki sposób, aby nie stał się zagrożeniem potknięcia.
 - Nie zginaj zasilającego ani nie umieszczaj go na ostrych krawędziach.
 - Gdy nie jest używany, przed transportem, a także przed czyszczeniem lub konserwacją zawsze odłącz wtyczkę sieciową od gniazdka.
 - Nie używaj sprężarki, jeśli przewód zasilający lub wtyczka są uszkodzone. Poproś autoryzowany warsztat o wymianę uszkodzonej części na oryginalną.
- **Sprężarka posiada zabezpieczenie nadprądowe (11/62). prąd: 3 A.**
- **Szkoda!** Niewłaściwa obsługa sprężarki może spowodować uszkodzenie sprężarki.
 - Nie wkładaj żadnych przedmiotów do sprężarki.
 - Transportuj sprężarkę tylko na uchwycie transportowym przeznaczonym do tego celu.
 - Trzymaj sprężarkę w pozycji pionowej przez cały czas.
 - Podczas uruchamiania (uruchamiania) sprężarki może wystąpić krótkotrwały spadek napięcia, szczególnie przy słabej jakości zasilania. Te spadki mogą wpływać na inne urządzenia (np. migotanie lampy).

1.5 Działanie zbiorników ciśnieniowych

- Każdy, kto obsługuje zbiornik ciśnieniowy, musi utrzymywać go we właściwym stanie, prawidłowo go obsługiwać, monitorować, natychmiast przeprowadzać niezbędne prace konserwacyjne i naprawcze oraz podejmować środki bezpieczeństwa wymagane w danych okolicznościach.
- W indywidualnych przypadkach organ nadzorczy może zarządzić niezbędne środki monitorowania.
- Zbiornik ciśnieniowy nie może być eksploatowany, jeśli ma wady, które zagrażają pracownikom lub osobom trzecim.
- Przed każdą operacją sprawdź zbiornik ciśnieniowy pod kątem rdzy i uszkodzeń. Sprężarka nie może być eksploatowana z uszkodzonym lub zardzewiałym zbiornikiem ciśnieniowym. Jeśli zauważysz jakiegokolwiek uszkodzenia, skontaktuj się z wykwalifikowanym specjalistą.

1.6 Sprawdź sprężarkę i zakres dostawy

- Sprawdź kompletność urządzenia i akcesoriów pod kątem uszkodzeń transportowych:
 - Otwórz opakowanie i ostrożnie wyjmij urządzenie z opakowania.
 - Usuń materiał opakowaniowy, a także zamki do pakowania i transportu (jeśli są dostępne).
 - Sprawdź, czy zakres dostawy jest kompletny.
 - Sprawdź urządzenie i akcesoria pod kątem uszkodzeń transportowych.
 - Jeśli to możliwe, przechowuj opakowanie do czasu wygaśnięcia okresu gwarancji.
- **Ryzyko połamania i uduszenia!** Dzieci nie mogą bawić się plastikowymi torbami, foliami i małymi częściami. Dzieci mogą połykać małe części lub zakładać plastikowe torby i folie na głowy i zasysać je.
 - Trzymaj dzieci z dala od sprężarki, małych części i materiałów opakowaniowych.
 - Kompresor nie jest zabawką dla dziecka.
- **Szkody!** Sprężarka jest bardzo ciężka. Jeśli sam wyciągniesz go z opakowania, możesz zranić się w tym procesie.
 - Nie wydobywaj sprężarki z opakowania samodzielnie, ale z pomocą innej osoby.

2. Przeznaczenie

- Sprężarka służy do wytwarzania sprężonego powietrza do narzędzi pneumatycznych.
- **Uwaga!** Sprężarka może być używana wyłącznie zgodnie z jej przeznaczeniem. Dalsze wykorzystanie poza tym nie jest zamierzone. Odpowiedzialność za wszelkie uszkodzenia lub obrażenia jakiegokolwiek rodzaju spowodowane przez nie ponosi użytkownik/operator, a nie producent.
- Należy pamiętać, że nasze urządzenia nie są przeznaczone do użytku komercyjnego, rzemieślniczego lub przemysłowego. Nie udzielamy żadnej gwarancji, jeśli urządzenie jest używane w przedsiębiorstwach handlowych, rzemieślniczych lub przemysłowych, a także w równoważnych działaniach.

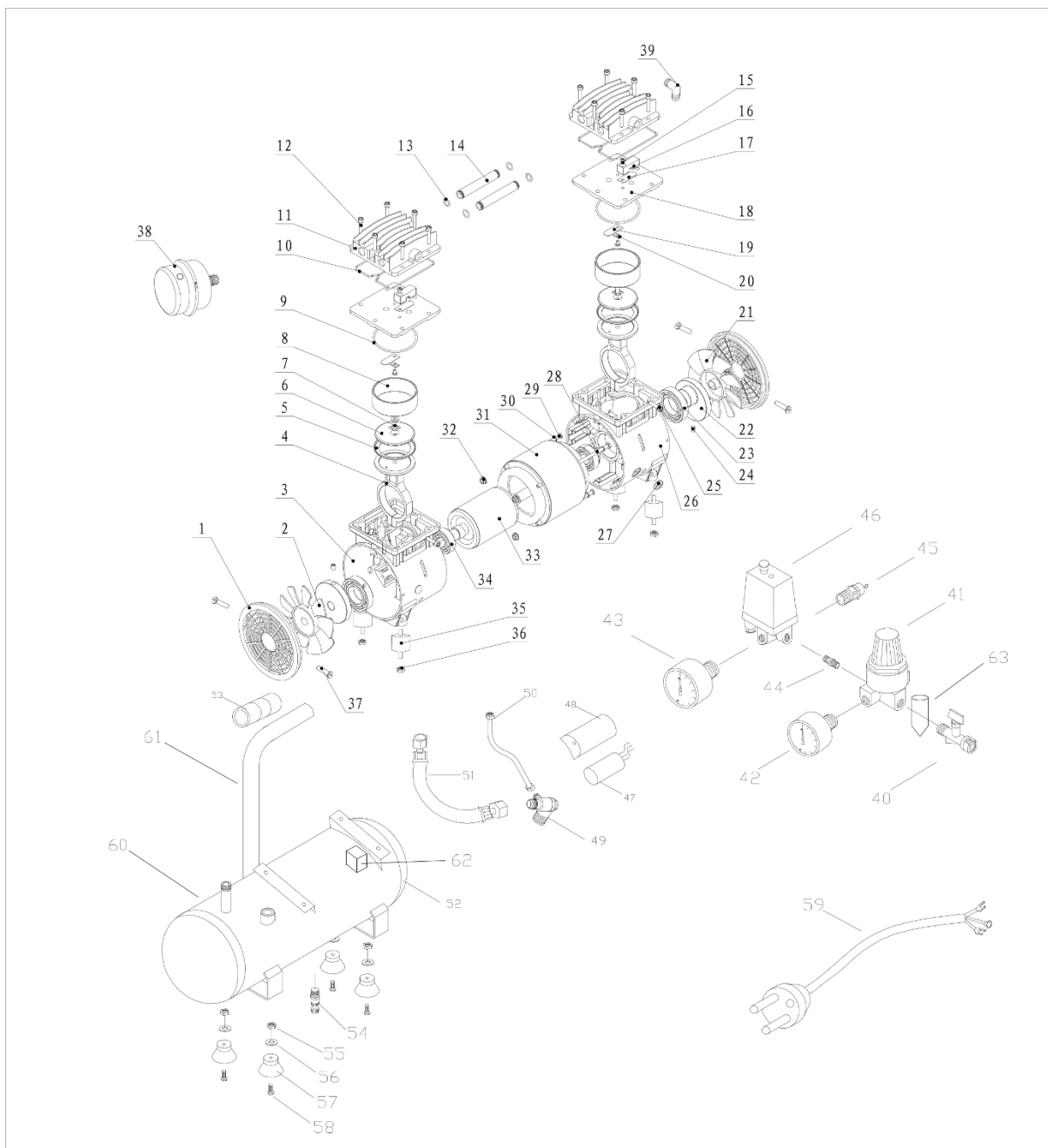
3. Dane techniczne

Model	AR-HE-LK500112F
Osiągnięcie	500 W
Pojemność zbiornika	12L
Napięcie	230 V prądu przemiennego
Częstotliwość	50 Hz
Ansaugleistung	89 l/min
Ciśnienie robocze	8 bar
Bezczynny	1400 obr./min
Schallleistungspegel*	79 dB(A)
Niepiewność K*	2,65 dB(A)
Poziom hałasu*	54,5 dB(A)
Niepiewność K*	2,65 dB(A)

Klasa	IP20
Metryki	51 x 20 x 48 cm
Ciężar	17 kg

*(W ISO 2151:2008)

4. Eksplozja sansicht



01 Pokrywa	10 Obturatorringe	19 Zawór	28
02 Lewy wentylator	11 Głowica cylindrów	20 Podkładka	29
03 Lewa skrzynia	12	21 fanów po prawej	30 Pióro

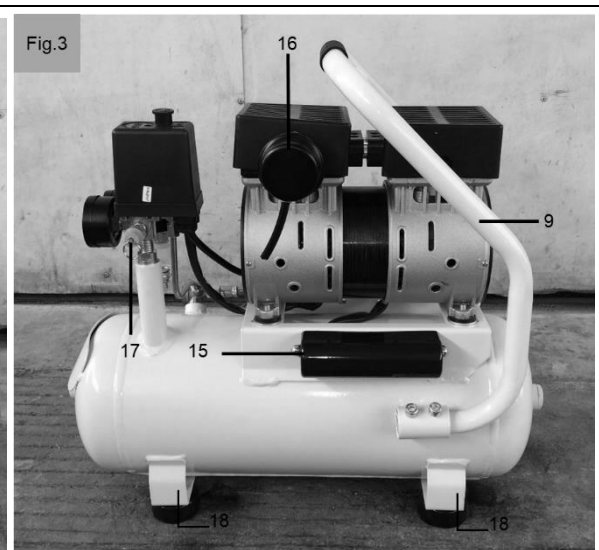
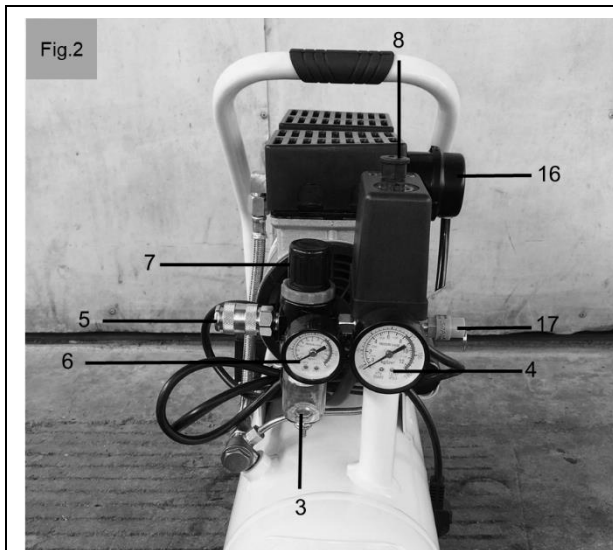
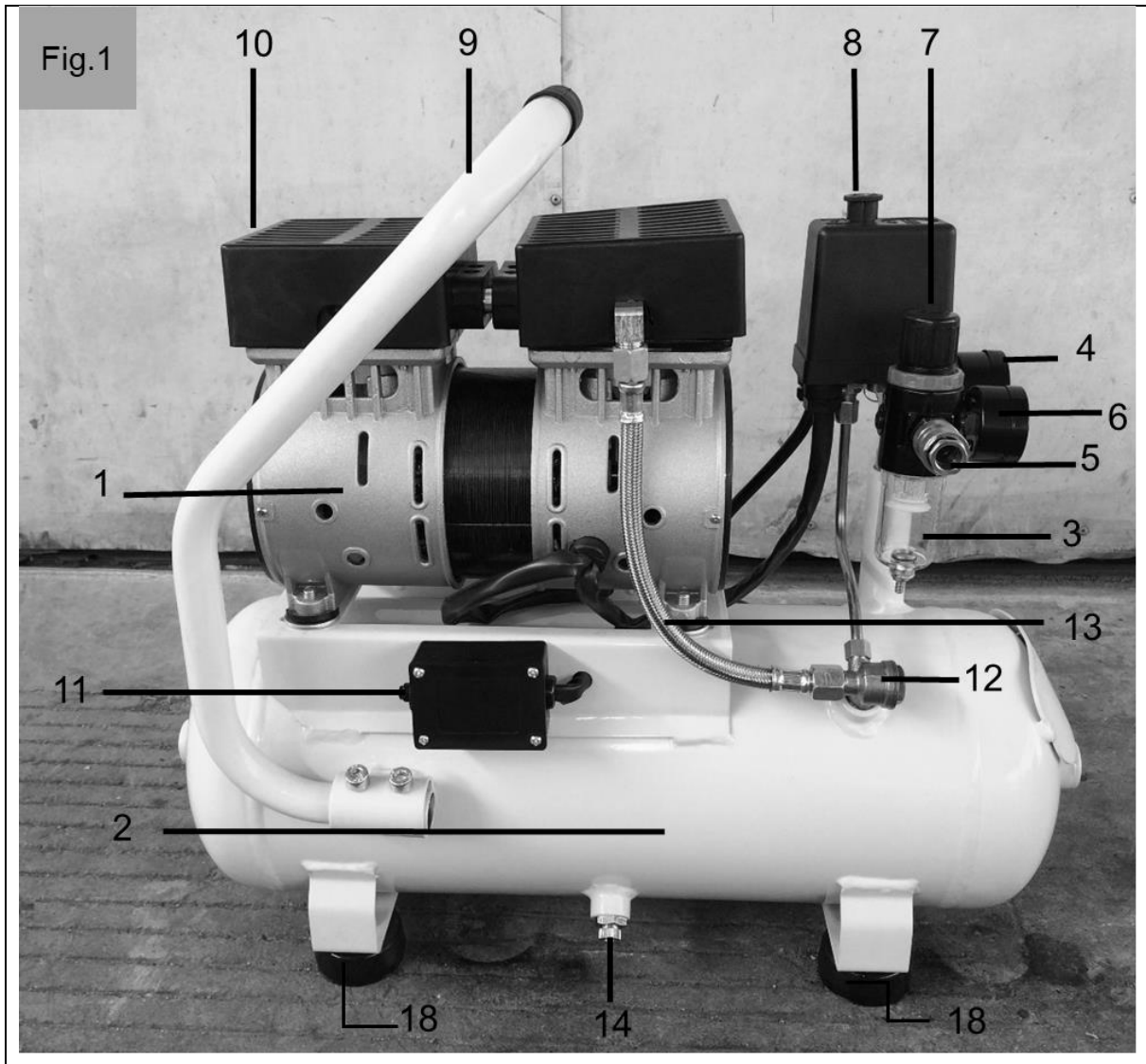
korbową		stronie	
04 Verbindungsstange	13 Obturatorringe	22 Wellendichtung	31 Rotator
05 Kolbenmanschette	14 Verbindungsrohr	23 Magazine	32 Matka
06 Metalowa płytką	15	24	33 Stożak
07 Śruba	16 Ventilblock	25	34 Magazine
08 cylindrów	17 Zawór	26 Skrzynia korbową prawa	35 Schwingungssäule
09 Obturatorringe	18 Ventilplatte	27 Schutzring	36 Pióro
37 Śruba	44 Złącze	51 Rura	58 Śruba
38 Filtry powietrza	45 Zawór bezpieczeństwa	52 Zbiornik	59 wtyczek
39 Winkelauslass	46 przełączników ciśnieniowych	53 Uchwyt	60 zbiornik sprężonego powietrza / kocioł
40 Zawór upustowy	47 Kondensator	54 Ablassventil	61 Transportgriff
41 Zasady działania	48 Pokrywa kondensatora	55 Matka	62 Überstromschutz
42 manometry	49 Zawór zwrotny	56 Podkładka	63 Filtregler
43 manometry	50 Entladerohr	57 Gummifuß	

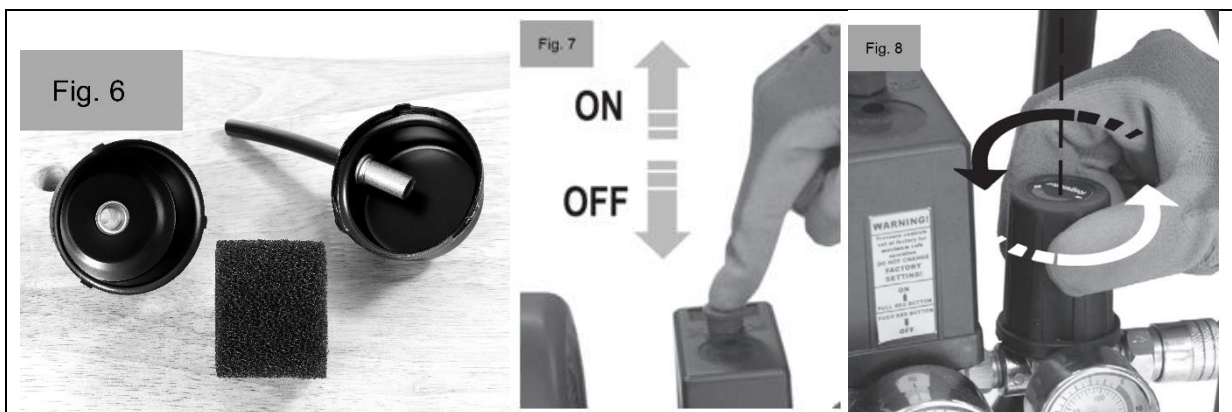
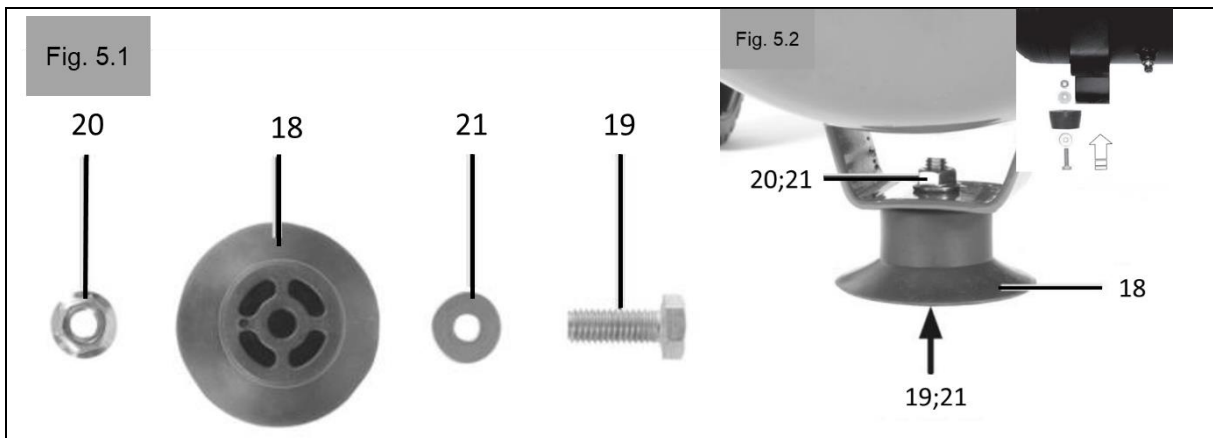
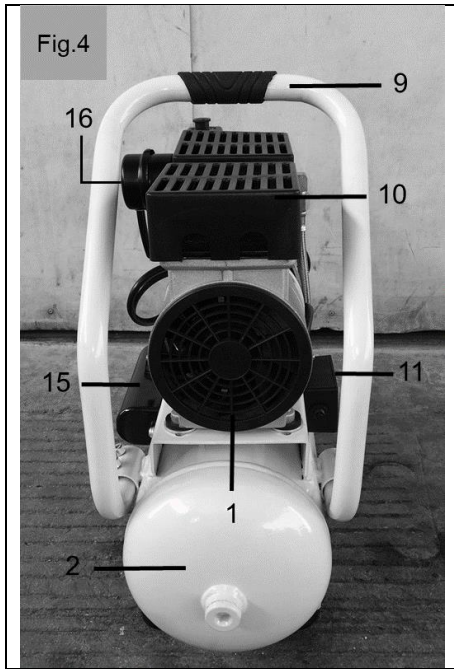
5. Operacja

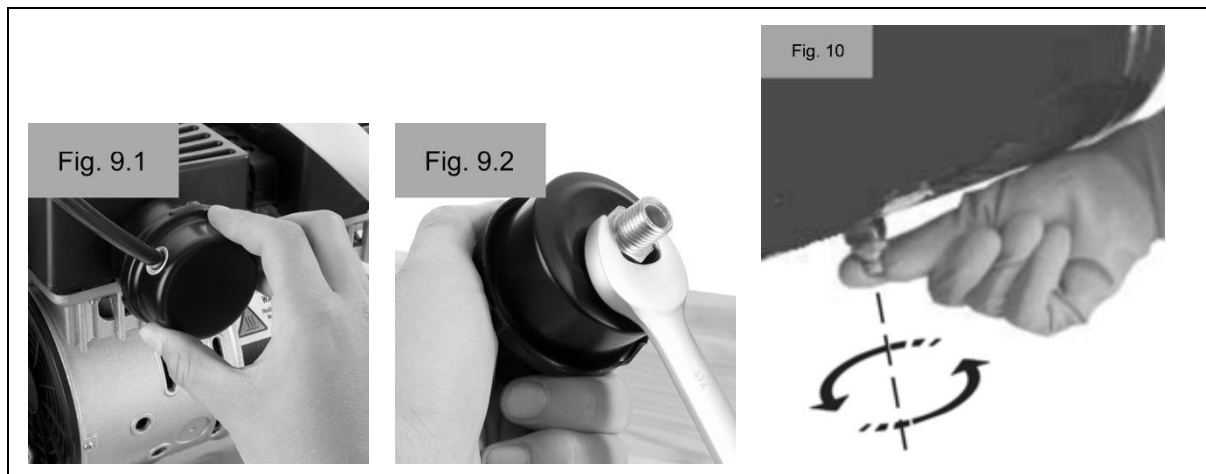
5.1 Uwagi dotyczące instalacji

- **Ostrzeżenie!** Przed nawiązaniem połączenia upewnij się, że dane na tabliczce znamionowej są zgodne z danymi sieciowymi.
- Usuń materiały transportowe i wszelkie blokady transportowe, które mogą być obecne.
- Sprawdź urządzenie i akcesoria pod kątem kompletności i integralności.
- Sprawdź, czy urządzenie nie zostało uszkodzone w transporcie. Wszelkie uszkodzenia należy niezwłocznie zgłaszać firmie transportowej, z którą sprężarka została dostarczona.
- **Przed uruchomieniem należy całkowicie zmontować urządzenie!**
- Zainstaluj sprężarkę, jeśli to możliwe, z pomocą innej osoby.
- Przed montażem upewnij się, że masz wystarczająco dużo miejsca do zamontowania sprężarki.
- **Uwaga!** Używaj urządzenia tylko na twardej, równej powierzchni.
- Umieszczenie sprężarki powinno odbywać się blisko konsumenta.
- Należy unikać długich przewodów powietrznych i długich linii zasilających (przedłużaczy).
- Upewnij się, że powietrze wlotowe jest suche i wolne od kurzu.
- Nie umieszczaj sprężarki w wilgotnym lub mokrym pomieszczeniu.
- Sprężarka może pracować tylko w odpowiednich pomieszczeniach (dobrze wentylowanych, temperatura otoczenia +5° do 40°C). W pomieszczeniu nie powinno być pyłów, kwasów, oparów, gazów wybuchowych lub łatwopalnych.
- **Uwaga!** Sprężarka nadaje się do stosowania w suchych pomieszczeniach. Nie wolno go używać w wilgotnym środowisku.
- Węże zasilające o ciśnieniu powyżej 7 bar powinny być wyposażone w linkę bezpieczeństwa (np. linkę stalową).

5.2 Układ







5.3 Lista części (rysunek 1-6)

1. Silnik
2. Drucklufttank
3. Filtregler
4. Manometr ciśnienia wychodzącego/wlotowego
5. Schnellkupplung
6. Manometr do zbiornika sprężonego powietrza
7. Regulator ciśnienia
8. Włącznik/wyłącznik (czerwony przycisk)
9. Transportgriff
10. Pokrywa silnika
11. Überstromschutz
12. Zawór zwrotny
13. Rura
14. Ablassventil •
15. Kondensator
16. Ansaugluftfilter
17. Zawór bezpieczeństwa
18. M
19. Śruba
20. Matka
21. Pralka

6. Montaż i eksploatacja

- **WAŻNY!** Będziesz musiał w pełni zmontować urządzenie przed pierwszym użyciem.
- **Poniższe numery części odnoszą się do listy części w rozdziale Układ!**

Montaż podpór (18)

- Dostarczony gumowy korek, jak pokazano na rys. Pokazano 5.1 + 5.2.

Montaż filtra powietrza (16)

- Zdemontować wszystkie blokady transportowe za pomocą śrubokręta (rys. 6.1) i przymocować filtr powietrza (16) do urządzenia za pomocą (rys. 6.2).

Wyłącznik (8)

- Aby włączyć sprężarkę, wyciągnij czerwony przycisk (8). Aby wyłączyć sprężarkę, ponownie naciśnij czerwony przycisk (8). (rys. 7)

Schnellkupplung (5)

- Połączyć
 - Wsuń złączkę na węź sprężonego powietrza do szybkozłącza. Rękaw automatycznie przeskakuje do przodu.
- Oddzielać
 - Odciągnij rękaw i zdejmij wąż
Ważne! Podczas luzowania złącza węża trzymaj część złącza węża w dłoni, aby uniknąć obrażeń spowodowanych odepchnięciem węża.

Regulacja ciśnienia (rys. 8)

- Ciśnienie wlotowe manometru (4) można regulować za pomocą regulatora ciśnienia (7). Ciśnienie nastawy może zostać przejęte przez szybkozłącze (5). Obrócić pokrętko (7) zgodnie z ruchem wskazówek zegara, aby zwiększyć ciśnienie. Obróć pokrętko (7) w kierunku przeciwnym do ruchu wskazówek zegara, aby zmniejszyć ciśnienie. Ciśnienie w zbiorniku można odczytać na manometrze (6).

Ustawianie przełącznika ciśnienia

- Przełącznik ciśnienia jest ustawiony fabrycznie.
 - Einschaltdruck 6 bar
 - Ausschaltdruck 8 bar

Podłączenie do sieci

- Przed uruchomieniem upewnij się, że napięcie sieciowe odpowiada napięciu robocznemu zgodnie z tabliczką znamionową maszyny. Długie linie zasilające, a także przedłużenia, bębny kablowe itp. powodują spadki napięcia i mogą uniemożliwić uruchomienie silnika. W niskich temperaturach poniżej +5°C rozruch silnika jest zagrożony sztywnością.

Co robić w wyjątkowych / nagłych sytuacjach

1. Zatrzymaj operację.
2. Wyłącz urządzenie.
3. Odłącz przewód zasilający.

Po użyciu

1. Wyłącz urządzenie.
2. Odłącz przewód zasilający.
3. Odłącz wszystkie akcesoria od urządzenia.
4. Pozostaw urządzenie do ostygnięcia przed naprawą lub czyszczeniem.
5. Sprawdź, czy urządzenie nie jest możliwe.

7. Czyszczenie i konserwacja

7.1 Postanowienia ogólne

- Wyjmij wtyczkę sieciową z gniazdka przed czyszczeniem lub pracami konserwacyjnymi!
- Przed wszystkimi pracami związanymi z czyszczeniem i konserwacją urządzenie musi zostać rozhermetyzowane.
- **Niebezpieczeństwo wybuchu!** Kocioł na sprężone powietrze lub podłączone narzędzia mogą znajdować się pod ciśnieniem i istnieje ryzyko wybuchu w przypadku niewłaściwego obchodzenia się z nim.
 - Całkowicie odpowietrzyć sprężarkę przed wykonaniem jakichkolwiek prac czyszczących lub konserwacyjnych na sprężarce.
 - Regularnie konserwować sprężarkę i niezwłocznie zlecać przeprowadzenie wszelkich niezbędnych prac konserwacyjnych i naprawczych przez uznany specjalistyczny warsztat.
- **Ryzyko poparzenia!** Sprężarka nagrzewa się podczas pracy i można się od niej poparzyć.
 - Pozostawić sprężarkę do całkowitego ostygnięcia przed wykonaniem jakichkolwiek prac czyszczących lub konserwacyjnych na sprężarce.
- **Ryzyko zwarcia!** Woda lub inne ciecze dostające się do obudowy mogą spowodować zwarcie.
 - Odłącz przewód zasilający przed czyszczeniem lub konserwacją z gniazda.
 - Nigdy nie zanurzaj sprężarki w wodzie lub innych cieczach.
 - Nie używaj myjki ciśnieniowej do czyszczenia sprężarki.
 - Uważaj, aby woda lub inne płyny nie dostały się do obudowy.
 - Przed czyszczeniem odłączyć wąż sprężonego powietrza i narzędzia od sprężarki.

7.2 Kondensacja spustowa

- Kondensat należy odprowadzać codziennie poprzez otwarcie zaworu spustowego (14) (na dnie zbiornika ciśnieniowego) (rys. 11).
- **Szkoda!** Jeżeli w kotle powietrznym znajduje się sprężone powietrze, kondensacja zostanie wydalona pod wysokim ciśnieniem, gdy zawór spustowy (14) zostanie otwarty dla kondensacji.
 - Zmniejszyć ciśnienie kotła przed otwarciem zaworu spustowego (14) dla kondensacji.
 - Zawsze ostrożnie otwieraj zawór spustowy (14) dla wody kondensacyjnej i nigdy nie otwieraj zaworu spustowego do końca.
- **Zagrożenie dla środowiska!** Jeśli kondensacja dostanie się do systemu kanalizacyjnego, doprowadzi do zanieczyszczenia środowiska.
 - Utylizuj wodę kondensacyjną tylko jako odpady niebezpieczne zgodnie z lokalnymi przepisami.
- Aby zapewnić długotrwałą trwałość zbiornika sprężonego powietrza (2), woda kondensacyjna musi być odprowadzana przez otwarcie zaworu spustowego (14) po każdej operacji.
 1. Obróć regulator ciśnienia (7) w położenie OFF i naciśnij przycisk włączania/wyłączania (8) w dół.
 2. Odłącz przewód zasilający od gniazdka elektrycznego.
 3. Pozwól kompresorowi całkowicie ostygnąć.
 4. Odpowietrzenie sprężarki za pomocą podłączonego narzędzia pneumatycznego.
 5. Odłącz podłączone narzędzia pneumatyczne od sprężarki.
 6. Otwórz zawór spustowy (14).
 7. Ponadto przechyl kocioł powietrzny tak, aby zawór spustowy (14) znajdował się w najniższym punkcie kotła, a kondensacja mogła całkowicie spłynąć.
 8. Ponownie zamknij zawór spustowy (14).

7.3 Czyszczenie zaworu bezpieczeństwa (17)

- Zawór bezpieczeństwa został ustawiony na najwyższe dopuszczalne ciśnienie zbiornika ciśnieniowego.
- **WAŻNY!** Zabrania się regulacji zaworu bezpieczeństwa lub zdejmowania jego uszczelki.
- Od czasu do czasu uruchamiaj zawór bezpieczeństwa, aby upewnić się, że działa w razie potrzeby. Pociągnij pierścień z wystarczającą siłą, aż usłyszysz uwalniane sprężone powietrze. Następnie ponownie zwolnij pierścień.

7.4 Wymiana filtra powietrza dolotowego (16)

- Filtr ssący zapobiega przedostawaniu się kurzu i brudu. Filtr należy czyścić co najmniej co 300 godzin pracy. Zatkany filtr wlotowy znacznie zmniejsza wydajność sprężarki. Wyjąć filtr ze sprężarki (rys. 9-10), odkręcając zaciskową filtra powietrza. Następnie można wyjąć filtr z dwóch połówek plastikowej obudowy, usunąć brud, stukając go i spuścić go węzłem powietrzem pod niskim ciśnieniem (około 3 barów) przed ponownym włożeniem.

7.5 Transport

- **Ryzyko porażenia prądem!** Jeśli transportujesz sprężarkę podczas pracy, istnieje ryzyko porażenia prądem.
 - Przed każdym transportem wyłącz sprężarkę i odłącz ją od gniazdka elektrycznego.
 - **Szkoda!** Jeśli sprężarka zostanie nieprawidłowo przetransportowana lub odwrócona do góry nogami, może ona zostać uszkodzona lub mogą wyciekać ciecze.
 - Transportuj sprężarkę na krótkich dystansach tylko w stanie pionowym.
 - Zabezpiecz sprężarkę przed wstrząsami i wibracjami podczas transportu sprężarki w pojeździe.
 - Zawsze używaj uchwyty transportowego do transportu.
 - Nie używaj haków ani lin do podnoszenia sprężarki.
1. Odłącz przewód zasilający od gniazdka elektrycznego.
 2. Pozostaw sprężarkę do całkowitego ostygnięcia.
 3. Odpowietrzenie sprężarki.
 4. W przypadku transportu chwyc sprężarkę za uchwyt transportowy (9).
 5. Zabezpiecz sprężarkę za pomocą uwięzi podczas transportu w pojeździe lub przyczepie.
 6. Chroń urządzenie przed nieoczekiwanymi wstrząsami lub wibracjami.

7.6 Przechowywanie

- **Szkoda!** Nieprawidłowe lub niewłaściwe przechowywanie może uszkodzić sprężarkę.
 - Przed przechowywaniem odłącz sprężarkę od gniazdka elektrycznego, aby odłączyć sprężarkę od sieci.
 - Przechowuj sprężarkę i wszystkie podłączone narzędzia pneumatyczne tylko w stanie wentylacji.
 - Zawsze trzymaj sprężarkę w suchym środowisku.
 - Zawsze trzymaj sprężarkę pionowo i nie przechylaj jej.
 - Zawsze trzymaj sprężarkę w pomieszczeniu niedostępnym dla dzieci.
 - Zawsze przechowuj sprężarkę w taki sposób, aby nie mogła zostać uruchomiona przez osoby nieupoważnione.

1. Odłącz przewód zasilający od gniazdka elektrycznego.
2. Pozostaw sprężarkę do całkowitego ostygnięcia.
3. Odpowietrzenie sprężarki.
4. Oczyszczyć sprężarkę i usunąć kondensację w sposób opisany w niniejszym rozdziale.
5. Przechowuj sprężarkę na płaskiej i suchej powierzchni w ciemnym, suchym i wolnym od szronu miejscu, które jest niedostępne dla dzieci. Optymalna temperatura przechowywania wynosi od 5°C do 30°C.
6. Przykryj sprężarkę, aby chronić ją przed kurzem i tym podobnymi, gdy nie jest używana przez długi czas. Przechowuj urządzenie w oryginalnym opakowaniu.

8. Rozwiązywanie problemów

Problem	Możliwe rozwiązanie
Urządzenie nie uruchamia się.	- Sprawdź ciśnienie powietrza i, jeśli to konieczne, uwolnij powietrze. - Czy ma prąd na linii?
Linia jest zmniejszona.	- Wymień filtr powietrza. - Czy ma przeciek.

- Jeśli sprężarka ma wyciek, uszkodzone przełączniki, lub inne problemy, których nie można naprawić, skontaktuj się z obsługą klienta.

9. Uwaga dotycząca utylizacji

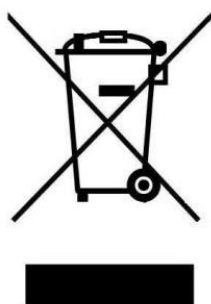
9.1 Utylizacja i pakowanie

- Upewnij się, że opakowanie jest odpowiednio utylizowane zgodnie z wytycznymi i normami obowiązującymi w Twoim regionie. W niektórych przypadkach opakowanie może składać się z plastikowych toreb - w związku z tym należy zwrócić szczególną uwagę, aby nie dostały się w ręce dzieci. Istnieje ryzyko uduszenia!

9.2 Utylizacja starego sprzętu

- Stare urządzenia muszą być utylizowane zgodnie z wytycznymi i przepisami dotyczącymi miejscowej utylizacji odpadów.

9.3 Znaczenie symbolu "kosz na śmieci"



Chroń nasze środowisko, urządzenia elektryczne nie należą do odpadów domowych. Skorzystaj z punktów zbiórki przeznaczonych do utylizacji urządzeń elektrycznych i oddaj tam swoje urządzenia elektryczne, których nie będziesz już używać. W ten sposób pomagają uniknąć potencjalnych skutków nieprawidłowego usuwania dla środowiska i zdrowia ludzkiego. W ten sposób przyczyniają się Państwo do ponownego użycia, recyklingu i innych form odzysku zużytego sprzętu elektrycznego i elektronicznego. Informacje o tym, gdzie utylizować urządzenia, można uzyskać od gmin lub administracji miejskiej.

Nasz numer obsługi klienta: +49 (0) 931-45232700

Deklaracja zgodności UE

My,

Canbolat Vertriebs GmbH, Gneisenaustraße 10-11, 97074 Würzburg, Niemcy

niniejszym oświadczamy, że opisane poniżej urządzenia spełniają odpowiednie zasadnicze wymagania dotyczące zdrowia i bezpieczeństwa dyrektyw UE ze względu na ich konstrukcję i budowę, a także w konstrukcjach wprowadzanych przez nas do obrotu.

Nazwa produktu: Sprężarka powietrza 12L

Numer katalogowy: 4260551580765

Numer modelu: AR-HE-LK500112F

Jeśli urządzenie zostanie zmodyfikowane bez naszej zgody, niniejsza deklaracja zgodności traci ważność.

Przetestowano pod kątem:

Norma UE:

2006/42/WE Maschinenrichtlinie EN 1012-1: 2010

W 60204-1:2018

EMV-Richtlinie (2014/30/UE) EN 61000-6-1: 2007 EN 61000-6-3: 2007/A1:2011

Dyrektywa 2000/14/WE , załącznik VI i dyrektywa 2005/88/WE

Data/podpis Producent/Lokalizacja: Würzburg, 18.06.2021



Podpis:

Dipl.-Inform. (Univ.) Korhan Canbolat, Dyrektor Zarządzający

Przedstawiciel niniejszej instrukcji użytkowania/dane techniczne:

Dipl.-Inform. (Univ.) Korhan Canbolat, Dyrektor Zarządzający

Büroadresse:

Canbolat Vertriebs GmbH

Gneisenaustraße 10-11

97074 Würzburg

Adres zwrotny można znaleźć w stopce redakcyjnej: <https://www.arebos.de/impressum/>

Numer Identyfikacji Podatkowej: DE 263752326

Sądem właściwym do wpisania do rejestru handlowego jest Würzburg, HRB 10082

WEEE-Reg.-Nr. 61617071