

Ursprunglig bruksanvisning – AREBOS luftkompressor 12L

AREBOS

Luftkompressor 12L

AR-HE-LK50012F



Följ alla säkerhetsåtgärder i denna bruksanvisning för att säkerställa säker användning.



Tack för förtroendet för AREBOS.

Innehållsförteckning

1. Säkerhet	3
1.1 Beskrivning av symboler	3
1.2 Allmänna säkerhetsanvisningar.....	4
1.3 Säkerhetsinstruktioner för arbete med tryckluft och blåspistoler.....	6
1.4 Säkerhetsinstruktioner för kompressorn	6
1.5 Drift av tryckkärl	8
1.6 Kontrollera kompressorn och leveransomfånget.....	8
2. Avsedd användning	8
3. Tekniska data	9
4. Explosionsansicht.....	10
5. Operation	11
5.1 Anmärkningar om installationen.....	11
5.2 Planlösning	12
5.3 Reservdelslista (figur 1-6).....	14
6. Montering och drift	14
7. Rengöring och underhåll	16
7.1 Allmänt	16
7.2 Kondens av avlopp	16
7.3 Rengöring av säkerhetsventilen (17).....	17
7.4 Byte av inloppsluftfilter (16).....	17
7.5 Transporter.....	17
7.6 Förvaring.....	17
8. Felsökning	18
9. Not vid avyttring	19
9.1 Bortskaffande och förpackning	19
9.2 Kassering av gammal utrustning	19
9.3 Betydelsen av symbolen "soptunna"	19
EU-försäkran om överensstämmelse	20

Tack för att du köpte vår produkt. Vid användning av utrustning måste vissa säkerhetsåtgärder följas för att förhindra personskador och skador. Läs därför denna bruksanvisning noggrant. Håll dem säkra så att informationen alltid är tillgänglig för dig. Om du ska överlämna enheten till andra personer, lämna över denna bruksanvisning. Vi tar inget ansvar för olyckor eller skador som orsakas av att dessa instruktioner och säkerhetsinstruktioner inte följs.

1. Säkerhet

1.1 Beskrivning av symboler



Försäkran om överensstämmelse: Produkter märkta med denna symbol uppfyller alla tillämpliga gemenskapsbestämmelser i Europeiska ekonomiska samarbetsområdet.



Varning! Läs säkerhetsbestämmelserna noggrant. Att Underlåtenhet att följa säkerhetsåtgärder kan leda till allvarliga personskador eller skador. Förvara bruksanvisningen på ett säkert ställe.



Varning! Använd hörselskydd!



Varning för elektrisk spänning!



Varning! Het yta



Varning för automatisk start!



Förbud: Slå inte på kompressorn innan tryckluftsslangen är ansluten.



Den garanterade ljudeffektnivån är 79 dB.

1.2 Allmänna säkerhetsanvisningar

- **Håll ordning på din arbetsyta.**
 - Röran i arbetsområdet kan leda till olyckor.
 - Ät, drick eller rök inte i arbetsmiljön.
- **Tänk på miljöpåverkan.**
 - Utsätt inte kompressorn för regn.
 - Använd inte kompressorn i fuktig eller våt miljö.
 - Ge bra belysning av arbetsområdet. Använd inte kompressorn där det finns risk för brand eller explosion, dvs. inte i närheten av bland annat brandfarliga vätskor eller gaser.
- **Skydda dig mot elektriska stötar.**
 - Undvik fysisk kontakt med jordade delar (t.ex. rör, radiatorer, elektriska spisar, kylskåp).
- **Varning för heta delar!**
 - Medan enheten är i drift blir kylflänsarna på topplocket och matningsledningen mycket heta. Det tar ett tag för delarna att svalna efter användning. Rör inte vid dem.
- **Håll andra människor borta.**
 - Låt inte andra personer, särskilt barn, röra kompressorn eller nätanslutningsledningen. Håll dem borta från din arbetsyta.
- **Håll kompressorn säker.**
 - Den oanvända kompressorn ska placeras i ett torrt och slutet rum, utom räckhåll för barn.
- **Överbelasta inte kompressorn.**
 - Du arbetar bättre och säkrare inom det angivna prestandaområdet.
- **Använd lämpliga arbetskläder.**
 - Bär inte lösa kläder eller smycken, de kan fångas av rörliga delar.
 - Vid arbete utomhus rekommenderas robusta skor.
 - För långt hår, bära ett hårnät.
- **Använd skyddsutrustning.**
 - Använd skyddsglasögon.
 - Använd en andningsmask för dammgenererande arbete.
- **Missbruka inte kabeln eller slangen!**
 - Använd inte nätsladden för att dra ur nätsladden från eluttaget. Skydda kabeln från värme, olja och vassa kanter.
- **Ta hand om kompressorn varsamt.**
 - Håll kompressorn ren för att fungera bra och säkert.
 - Följ underhållsanvisningarna.
 - Kontrollera regelbundet kompressorns anslutningskabel och kontakt och, om de är skadade, byt ut dem av en erkänd specialist.
 - Kontrollera förlängningssladdar regelbundet och byt ut dem om de är skadade.
 - Håll handtagen torra, rena och fria från olja och fett.

- **Dra ur nätsladden.**
 - När kompressorn inte används, före underhåll och vid verktygsbyte.
- **Undvik oavsiktlig start.**
 - Se till att på/av-knappen är i läget "0" när du ansluter strömkontakten till uttaget.
- **Använd förlängningsladdar för utomhusbruk.**
 - När du är utomhus, använd endast förlängningsladdar som är godkända för detta ändamål och märkta i enlighet därmed.
- **Var alltid uppmärksam.**
 - Var uppmärksam på vad du gör. Gå till jobbet med anledning.
 - Använd inte kompressorn om du är ofokuserad, trött eller påverkad av droger, alkohol eller mediciner.
- **Kontrollera kompressorn för eventuella skador.**
 - Innan kompressorn används ytterligare måste skyddsanordningar eller lätt skadade delar noggrant inspekteras för att de ska fungera korrekt och avsiktligt.
 - Kontrollera att de rörliga delarna fungerar som de ska och inte har fastnat eller att några delar är skadade. Alla delar måste vara korrekt monterade och uppfylla villkoren för att säkerställa att kompressorn fungerar korrekt.
 - Skadade skydd och delar måste repareras ordentligt eller bytas ut av en erkänd verkstad, om inte annat anges i bruksanvisningen.
 - Skadade brytare måste bytas ut av en kvalificerad fackman.
 - Använd inte kompressorer där på/av-knappen inte kan slås på och av.
- **UPPMÄRKSAMHET!** För din egen säkerhet, använd endast tillbehör och tillbehör som anges i bruksanvisningen eller rekommenderas eller specificeras av tillverkaren. Användning av andra verktyg eller tillbehör än de som anges i bruksanvisningen kan utgöra en risk för skada på dig.
- **Uppmärksamhet!** Reparationer endast av en specialist.
 - Denna kompressor uppfyller gällande säkerhetsföreskrifter.
 - Reparationer får endast utföras av en behörig elektriker med originalreservdelar; Annars kan olyckor inträffa för användaren.
 - Uppmärksamhet!** Det är förbjudet att släppa lufttrycket! Fri utsläpp av tryckluft kan vara farligt. Detta steg får endast utföras av kvalificerad personal.
- **Skydd mot bulleremission.**
 - Använd hörselskydd när du använder kompressorn.
- **Byte av nätanslutningskabel.**
 - Om nätsladden är skadad måste den bytas ut av en kvalificerad professionell för att undvika faror.
- **Plats för installation**
 - Placera kompressorn endast på en plan yta.

1.3 Säkerhetsinstruktioner för arbete med tryckluft och blåspistoler

- **Skada!** Tryckluftsstrålen som du kan generera med kompressorn har ett högt tryck. Om kompressorn eller tryckluftsstrålen inte hanteras korrekt finns det risk för personskador.
 - Rikta inte tryckluftsstrålen eller de pneumatiska verktygen som är anslutna till kompressorn mot människor eller djur.
 - Använd inte tryckluftsstrålen för att rengöra kläder på kroppen.
 - För inte in händer eller föremål genom kompressorns skyddsgaller.
 - Håll barn och djur långt borta från kompressorns arbetsområde.
 - När du släpper slangkopplingen, håll kopplingsstycket för hand för att undvika skador från tryckluftsslängens återhämtning.
 - Se till att alla slangar och tryckverktyg är lämpliga för kompressorns högsta tillåtna arbetstryck.
 - Om arbetstrycket är över 7 bar rekommenderar vi att du fäster tryckluftsslängarna på en säkerhetskabel (t.ex. vajer).
 - När du arbetar med kompressorn, använd skyddsglasögon och andningsmask för att skydda mot främmande föremål och bortblåsta delar.
 - Kontrollera kompressorn för rost och skador före varje operation. Kompressorn får inte drivas med ett skadat eller rostigt tryckkärl/tryckluftstank. Om du upptäcker några skador eller rost, kontakta en kvalificerad professionell.
- **Risk för brännskador!** Kompressorer och rör når höga temperaturer under drift. Beröring kommer att orsaka brännskador.
 - Rör inte kompressorer och rör under drift för att undvika brännskador.
 - Var försiktig när du arbetar.
- Gaser eller ångor som sugas in av kompressorn skall hållas fria från tillsatsmedel som kan orsaka brand eller explosion i kompressorn.
- När du arbetar med blåspistolen, använd skyddsglasögon och andningsskydd. Främmande föremål, bortblåsta delar och virvlat damm kan lätt orsaka skador och hälsoskador vid inandning. Dammuppsamlingsarbete bör utföras utomhus.
- Varning: Alla slangar och kopplingar på vägmonterade kompressorer måste vara lämpliga för användning på byggarbetsplatser vid högsta tillåtna tryck.
- Undvik tung belastning på rörsystemet genom att använda flexibla slanganslutningar för att undvika veck.

1.4 Säkerhetsinstruktioner för kompressorn

- **UPPMÄRKSAMHET!** För din egen säkerhet ska du inte använda kompressorn förrän du har läst säkerhetsanvisningarna.
- **Risk för explosion!** Om du använder kompressorn på en olämplig, otillräckligt ventilerad plats, vid en olämplig omgivningstemperatur eller i ett rum där det finns damm, syror, ångor eller brandfarliga gaser finns det risk för explosion.
 - Kompressorn får inte användas eller lagras i ett rum där det finns damm, syror, ångor eller brandfarliga gaser. Det kan explodera.
 - Håll mycket brandfarliga ämnen borta från kompressorn.
 - Håll gaser eller ångor som sugas in av kompressorn fria från tillsatsmedel som kan leda till bränder och explosioner i kompressorn.
 - Använd endast kompressorn vid en omgivningstemperatur på minst 5 °C och högst 40 °C. Vid temperaturer under 5 °C hotas motorns start av styvhet.
 - Se till att omgivningstemperaturen inte är högre än 25 °C i en sluten arbetsmiljö för att säkerställa att kompressorn fungerar korrekt samtidigt som full luftfyllning bibehålls.
 - Använd endast kompressorn i väl ventilerade rum.
 - Spraya inte vatten eller brandfarliga vätskor på kompressorn.

- **Skada!** Kompressorns tryckluftspanna är trycksatt under drift och i icke-ventilerat tillstånd. Om kompressorn är skadad, anslutningar lossnar eller olämpliga eller skadade ledningar används kan tryck läcka.
 - Kompressorn får inte användas om tryckluftspannan har defekter som utsätter operatörer eller tredje part för fara.
 - Kontrollera tryckluftspannan för rost och skador före varje operation. Om du märker någon skada, kontakta en kvalificerad specialist omedelbart.
 - Slå inte på kompressorn förrän luftslangen är ansluten.
 - Borra under inga omständigheter hål i tryckluftspannar, applicera inte svetsar eller deformera den.
 - Använd aldrig kompressorn om luftpannan är skadad eller deformerad.
 - Se till att luftkammaren alltid är ventilerad innan du kopplar bort eller ansluter eller demonterar pneumatiska verktyg.
 - Se till att du endast använder pneumatiska ledningar för tryckluft som är lämpliga för ett maximalt tryck som matchar kompressorn.
 - Använd en tryckluftsslang med en slangsäkerhetsanordning om du arbetar vid ett tryck på 7 bar eller mer.
 - Försök inte reparera skadade rör, utan byt ut dem.
 - Transportera aldrig kompressorn när tryckluftspannan är trycksatt.
- **Risk för elektriska stötar!** Felaktig elektrisk installation eller för hög nätspänning kan leda till elektriska stötar.
 - Anslut kompressorn endast om elnätets spänning matchar informationen på märkskylten.
 - Anslut endast kompressorn till ett lättillgängligt uttag så att du snabbt kan koppla bort den från elnätet i händelse av fel.
 - Lägg nätanslutningskabeln på ett sådant sätt att den inte blir en snubbelrisk.
 - Böj inte nätanslutningskabeln och placera den inte över vassa kanter.
 - När den inte används, före transport samt före rengöring eller Underhåll Dra alltid ur nätkontakten från uttaget.
 - Använd inte kompressorn om nätsladden eller kontakten är skadad. Låt den skadade delen ersättas med en originaldel av en auktoriserad verkstad.
 - **Kompressorn har överströmsskydd (11/62). ström: 3 A.**
- **Skada!** Felaktig hantering av kompressorn kan leda till skador på kompressorn.
 - För inte in några föremål i kompressorn.
 - Transportera kompressorn endast på det transporthandtag som är avsett för detta ändamål.
 - Håll kompressorn upprätt hela tiden.
 - Vid start (start) av kompressorn kan ett kortvarigt spänningsfall uppstå, särskilt vid dålig elkvalitet. Dessa dippar kan påverka andra enheter (t.ex. flimmer av en lampa).

1.5 Drift av tryckkärl

- Den som använder ett tryckkärl måste hålla det i gott skick, använda det ordentligt, övervaka det, omedelbart utföra nödvändiga underhålls- och reparationsarbeten och vidta de säkerhetsåtgärder som omständigheterna kräver.
- Tillsynsmyndigheten får besluta om nödvändiga övervakningsåtgärder i enskilda fall.
- Ett tryckkärl får inte användas om det har defekter som äventyrar anställda eller tredje part.
- Kontrollera tryckkärl för rost och skador före varje operation. Kompressorn får inte drivas med ett skadat eller rostigt tryckkärl. Om du märker någon skada, vänligen kontakta en kvalificerad specialist.

1.6 Kontrollera kompressorn och leveransomfånget

- Kontrollera enheten och tillbehören för fullständighet och för transportskador:
 - Öppna förpackningen och ta försiktigt ut enheten ur förpackningen.
 - Ta bort förpackningsmaterialet samt förpacknings- och transportlås (om tillgängligt).
 - Kontrollera att leveransomfånget är klart.
 - Kontrollera enheten och tillbehören för transportskador.
 - Om möjligt, behåll förpackningen tills garantiperioden löper ut.
- **Risk för sväljning och kvävning!** Barn får inte leka med plastpåsar, folier och smådelar. Barn kan svälja små delar eller lägga plastpåsar och folier över huvudet och choke på dem.
 - Håll barn borta från kompressorn, smådelar och förpackningsmaterial.
 - Kompressorn är inte en barnleksaker.
- **Skada!** Kompressorn är mycket tung. Om du lyfter den ur förpackningen på egen hand kan du skada dig själv i processen.
 - Lyft inte kompressorn ur förpackningen ensam, utan med hjälp av en annan person.

2. Avsedd användning

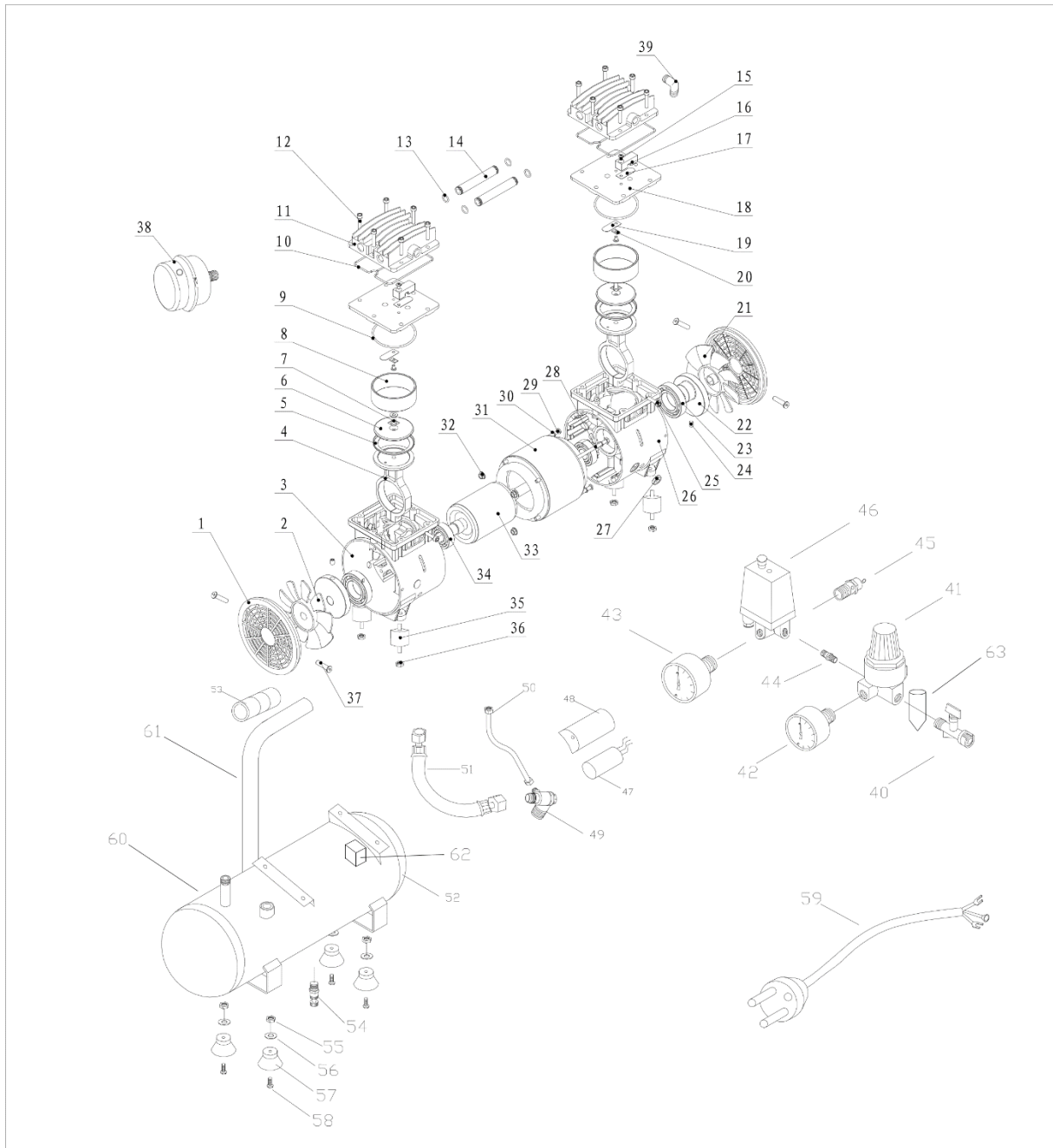
- Kompressorn används för att generera tryckluft för luftdrivna verktyg.
- **Uppmärksamhet!** Kompressorn får endast användas för avsett ändamål. Någon ytterligare användning utöver detta är inte avsedd. Alla skador eller personskador av något slag som orsakas av detta är användarens / operatörens ansvar och inte tillverkarens.
- Observera att våra enheter inte är avsedda för kommersiellt, hantverksmässigt eller industriellt bruk. Vi tar ingen garanti om enheten används i kommersiella, hantverks- eller industriföretag samt i motsvarande aktiviteter.

3. Tekniska data

Modell	AR-HE-LK500112F
Prestation	500 watt (utskrift)
Tankvolym	12L
Spänning	230 V växelström
Frekvens	50 Hz
Ansaugleistung	89 L/min
Arbetstryck	8 bar
Overksam	1400 varv/min
Schalleistungspegel*	79 dB(A)
Osäkerhet K*	2,65 dB(A)
Bullernivå*	54,5 dB(A)
Osäkerhet K*	2,65 dB(A)
Klass	IP20
Metrik	51 x 20 x 48 cm
Vikt	17 kg

*(I ISO 2151:2008)

4. Explosionsansicht



01 Lock	10 Obturatorringe	19 Ventil	28 Skruv
02 Vänster fläkt	11 Topplock	20 Bricka	29 Skruv
03 Vevhus vänster	12 skruv	21 fans till höger	30 Fjäder
04 Verbindungsstange	13 Obturatorringe	22 Wellendichtung	31 Rotator
05 Kolbenmanschette	14 Verbindungsrohr	23 lager	32 Mor
06 Metallplåt	15 skruv	24 skruv	33 Stator
07 Skruv	16 Ventilblock	25 skruv	34 lager
08 cylindrar	17 Ventil	26 Vevhus höger	35 Schwingungssäule
09 Obturatorringe	18 Ventilplatta	27 Schutzring	36 Fjäder

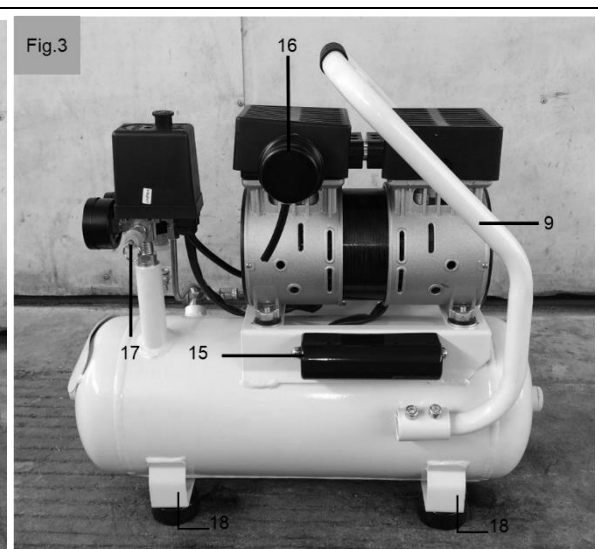
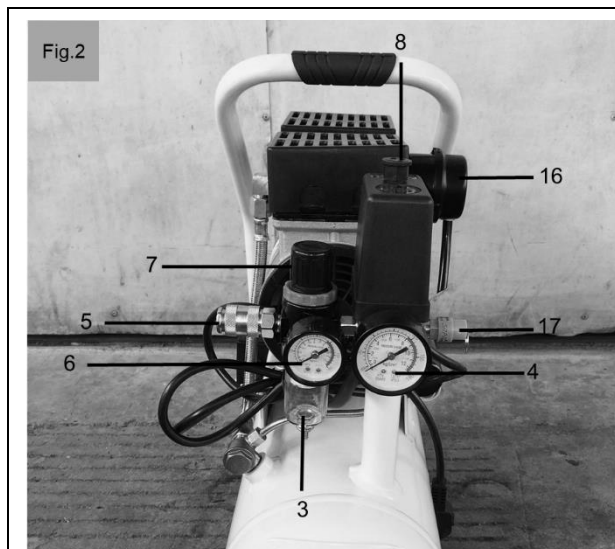
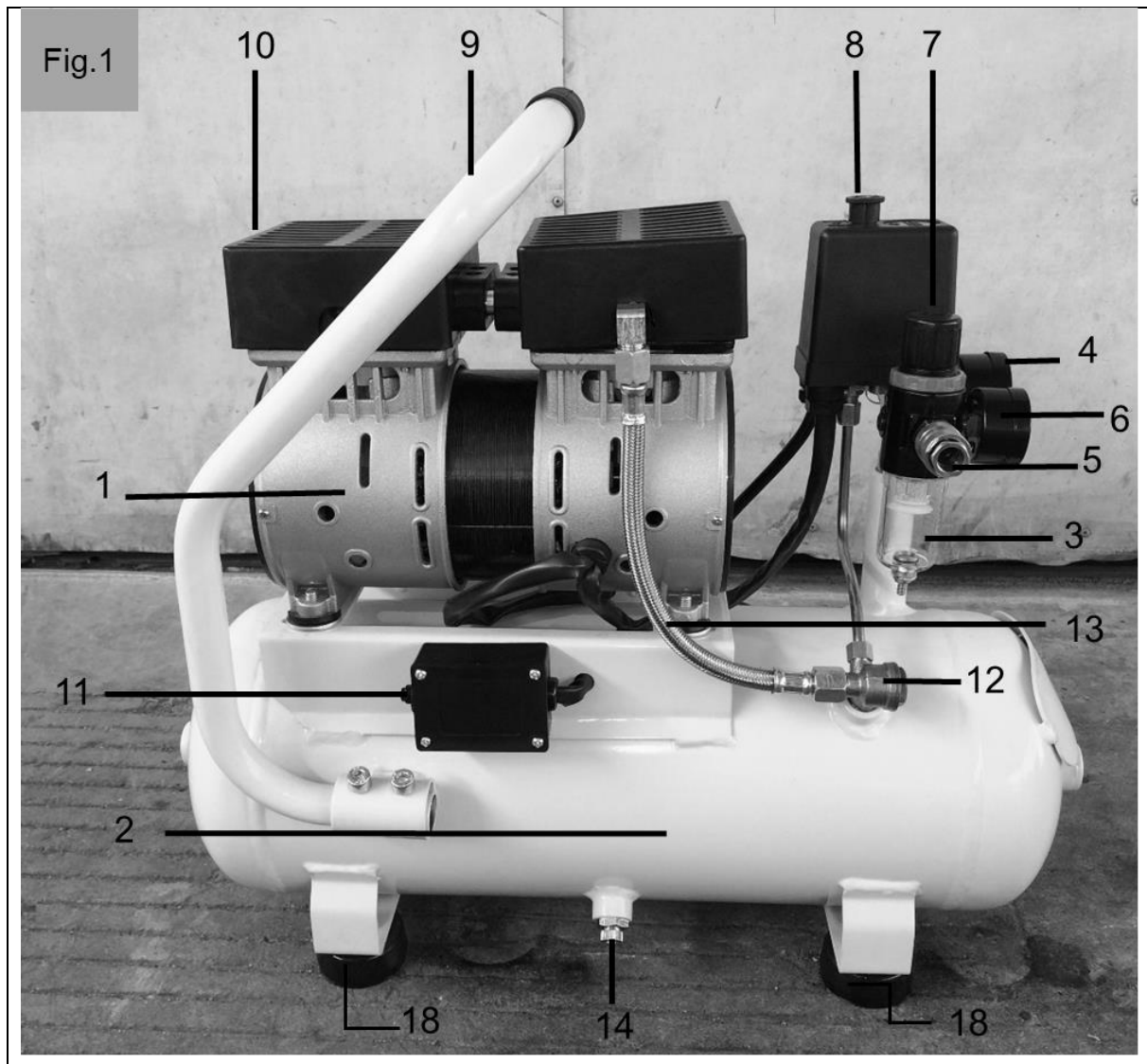
37 Skruv	44-anslutning	51 Rör	58 Skruv
38 Luftfilter	45 Säkerhetsventil	52 Tank	59 pluggar
39 Winkelauslass	46 tryckomkopplare	53 Handtag	60 tryckluftstank/panna
40 Avluftningsventil	47 Kondensator	54 Ablassventil	61 Transportgriff
41 Regler	48 Kondensatorskydd	55 Mor	62 Überströmschutz
42 manometrar	49 Backventil	56 Bricka	63 Filterregler
43 manometrar	50 Entladerohr	57 Gummifuß	

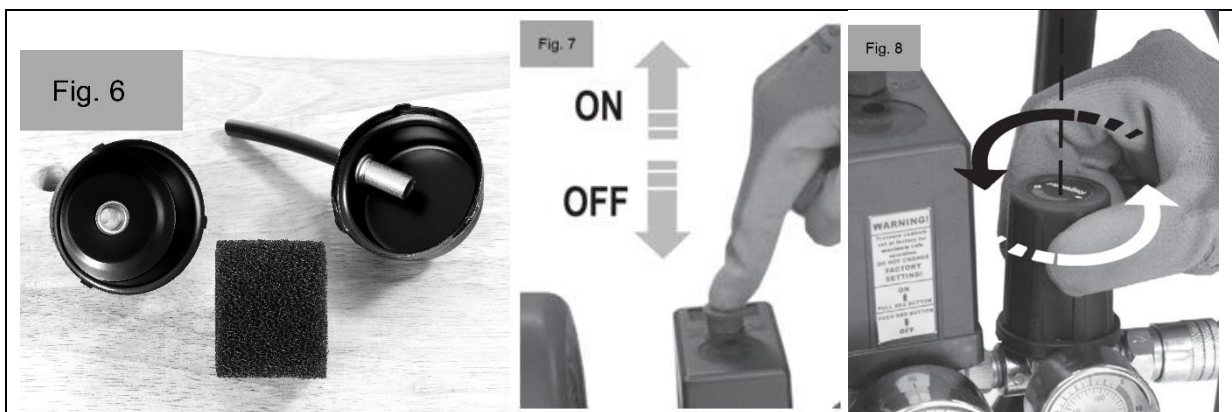
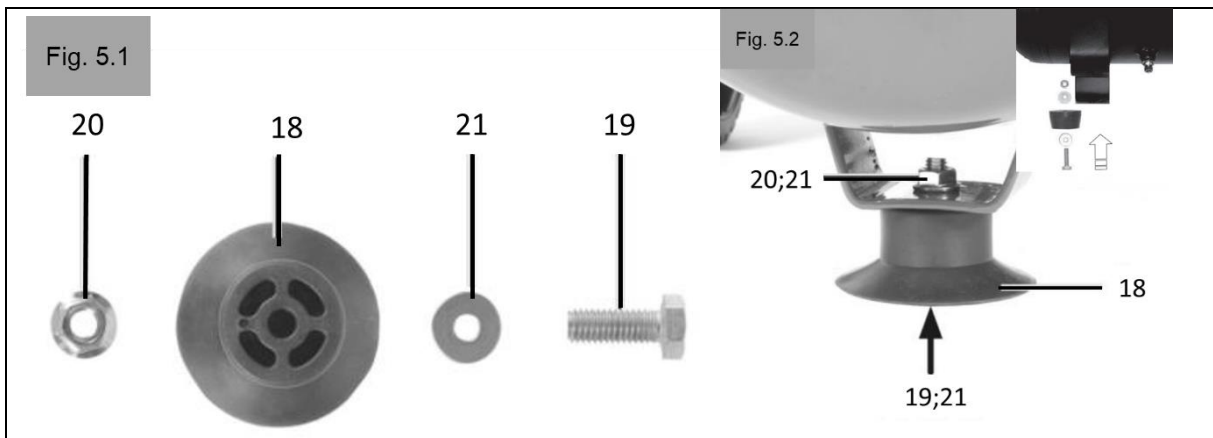
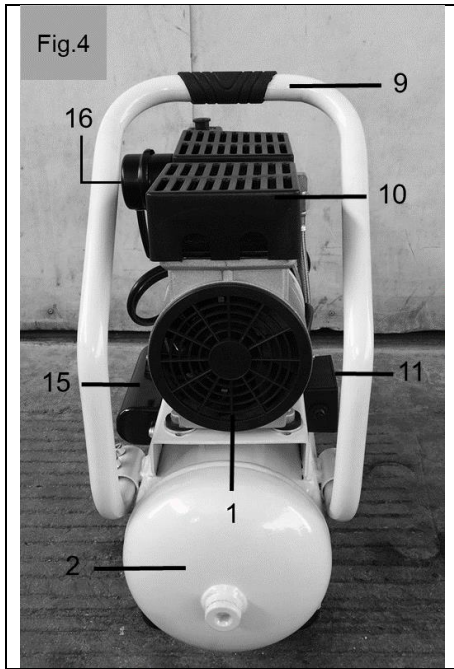
5. Operation

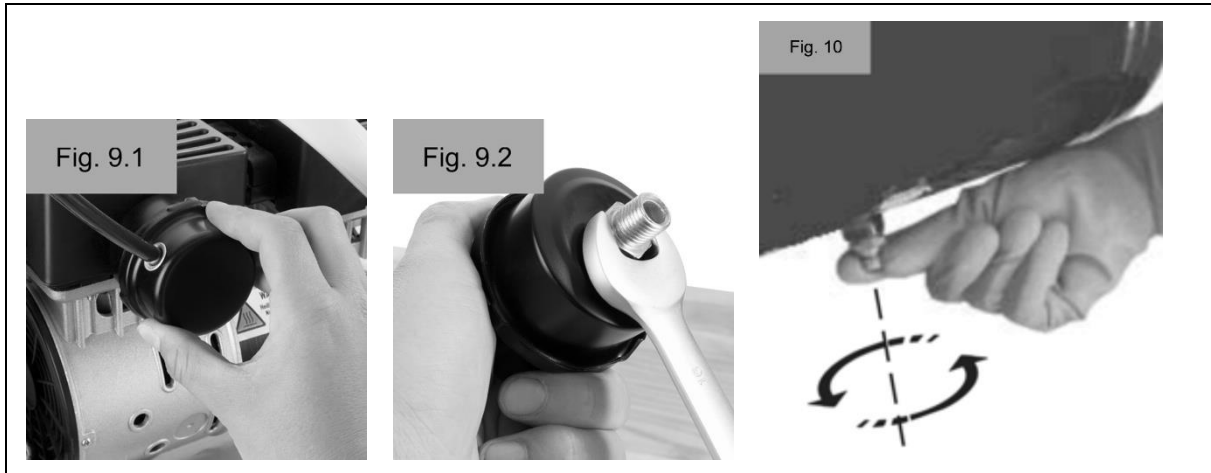
5.1 Anmärkningar om installationen

- **Varning!** Innan du ansluter, se till att data på typskylten matchar nätverksdata.
- Ta bort transportmaterial och eventuella transportlås som kan finnas.
- Kontrollera enheten och tillbehören för fullständighet och integritet.
- Kontrollera enheten för transportskador. Rapportera omedelbart eventuella skador till det transportföretag som kompressorn levererades till.
- **Innan du tar i drift, var noga med att montera enheten helt!**
- Installera kompressorn, om möjligt med hjälp av en annan person.
- Innan du monterar, se till att du har tillräckligt med utrymme för att montera kompressorn.
- **Uppmärksamhet!** Använd endast apparaten på en fast, plan yta.
- Kompressorns placering bör utföras nära konsumenten.
- Långa luftledningar och långa matarledningar (förlängningskablar) bör undvikas.
- Se till att inloppsluften är torr och dammfri.
- Placera inte kompressorn i ett fuktigt eller vått rum.
- Kompressorn får endast användas i lämpliga rum (väl ventilerad, omgivningstemperatur +5 °C till 40 °C). Det får inte finnas damm, syror, ångor, explosiva eller brandfarliga gaser i rummet.
- **Uppmärksamhet!** Kompressorn är lämplig för användning i torra rum. Det är inte tillåtet att använda den i fuktig miljö.
- Matningsslangar vid tryck över 7 bar bör vara utrustade med en säkerhetskabel (t.ex. en vajer).

5.2 Planlösning







5.3 Reservdelista (figur 1-6)

1. Motor
2. Drucklufttank
3. Filterregler
4. Manometer för utgående / inloppstryck
5. Schnellkupplung
6. Manometer för tryckluftstanken
7. Tryckregulator
8. På/av-knapp (röd knapp)
9. Transportgriff
10. Motorkåpa
11. Überströmschutz
12. Backventil
13. Rör
14. Ablassventil
15. Kondensator
16. Ansaugluftfilter
17. Säkerhetsventil
18. Fötter
19. Skruv
20. Mor
21. Tvättmaskin

6. Montering och drift

- **VIKTIG!** Du måste montera enheten helt innan du använder den för första gången.
- **Följande artikelnummer hänvisar till artikellistan i kapitlet Layout!**

Installation av stödben (18)

- Den medföljande gummiproppen som visas i fig. 5.1 + 5.2 visas.

Installation av luftfilter (16)

- Ta bort alla transportlås med en skruvmejsel (bild 6.1) och fäst luftfiltret (16) på apparaten med skruvarna (bild 6.2).

På/av-knapp (8)

- För att slå på kompressorn, dra ut den röda knappen (8). För att stänga av kompressorn, tryck in den röda knappen (8) igen. (Fig. 7)

Schnellkupplung (5)

- Ansluta
 - Skjut in nippeln på tryckluftsslangen i snabbkopplingen. Hylsan hoppar automatiskt framåt.
- Separat
 - Dra tillbaka hylsan och ta bort slangen
Det är viktigt! När du lossar slangkopplingen, håll slangkopplingsdelen i handen för att undvika skador från att trycka tillbaka slangen.

Justera trycket (fig. 8)

- Du kan justera inloppstrycket på manometern (4) med hjälp av tryckregulatorn (7). Det inställda trycket kan tas över av snabbkopplingen (5). Vrid vredet (7) medurs för att öka trycket. Vrid ratten (7) moturs för att minska trycket. Tanktrycket kan avläsas på manometern (6).

Ställa in tryckomkopplaren

- Tryckomkopplaren ställs in på fabriken.
 - Einschaltdruck 6 bar
 - Ausschaltdruck 8 bar

Anslutning till elnätet

- Innan du tar i drift, se till att nätspänningen matchar driftspänningen enligt maskinens typskylt. Långa matningsledningar, liksom förlängningar, kabeltrummor etc. orsakar spänningsfall och kan förhindra att motorn startar. Vid låga temperaturer under +5 °C hotas motorns start av styvhet.

Vad du ska göra i exceptionella / nödsituationer

1. Stoppa åtgärden.
2. Stäng av enheten.
3. Dra ur nätsladden.

Efter användning

1. Stäng av enheten.
2. Dra ur nätsladden.
3. Ta bort alla tillbehör från enheten.
4. Låt apparaten svalna innan du reparerar eller rengör.
5. Kontrollera enheten för eventuella skador.

7. Rengöring och underhåll

7.1 Allmänt

- Ta bort nätkontakten från uttaget innan rengöring eller underhållsarbete!
- Före allt rengörings- och underhållsarbete måste apparaten vara trycksatt.
- **Risk för explosion!** Tryckluftspannan eller de anslutna verktygen kan vara under tryck och det finns risk för explosion om de hanteras felaktigt.
 - Lufta kompressorn helt innan du utför rengörings- eller underhållsarbete på kompressorn.
 - Underhålla kompressorn regelbundet och låt omedelbart utföra alla nödvändiga underhålls- och reparationsarbeten av en erkänd verkstad.
- **Risk för brännskador!** Kompressorn blir varm under drift och du kan bli bränd av den.
 - Låt kompressorn svalna helt innan du utför rengörings- eller underhållsarbete på kompressorn.
- **Risk för kortslutning!** Vatten eller andra vätskor som kommer in i höljet kan orsaka kortslutning.
 - Dra ur nätsladden före rengöring eller underhåll från uttaget.
 - Sänk aldrig ned kompressorn i vatten eller andra vätskor.
 - Använd inte högtryckstvätt för att rengöra kompressorn.
 - Var försiktig så att vatten eller andra vätskor inte kommer in i huset.
 - Koppla bort tryckluftsslangen och verktygen från kompressorn före rengöring.

7.2 Kondens av avlopp

- Kondensen måste dräneras dagligen genom att öppna dräneringsventilen (14) (längst ner på tryckkärlet) (fig. 11).
- **Skada!** Om det finns tryckluft i luftpannan kommer kondensen att drivas ut vid högt tryck när dräneringsventilen (14) öppnas för kondens.
 - Sänk pantrycket innan du öppnar dräneringsventilen (14) för kondens.
 - Öppna alltid dräneringsventilen (14) för kondensvatten försiktigt och vrid aldrig dräneringsventilen helt öppen omedelbart.
- **Fara för miljön!** Om kondensen kommer in i avloppssystemet kommer det att leda till miljöföroreningar.
 - Kassera kondensvatten endast som farligt avfall i enlighet med lokala föreskrifter.
- För tryckluftstankens (2) långsiktiga hållbarhet måste kondensvattnet dräneras genom att dräneringsventilen (14) öppnas efter varje operation.
 1. Vrid tryckregulatorn (7) till OFF och tryck ner på/av-knappen (8).
 2. Dra ur nätsladden från eluttaget.
 3. Låt kompressorn svalna helt.
 4. Lufta kompressorn med det anslutna pneumatiska verktyget.
 5. Koppla bort anslutna pneumatiska verktyg från kompressorn.
 6. Öppna dräneringsventilen (14).
 7. Luta dessutom luftpannan så att dräneringsventilen (14) är den lägsta punkten i pannan och kondensen kan rinna ut helt.
 8. Stäng dräneringsventilen (14) igen.

7.3 Rengöring av säkerhetsventilen (17)

- Säkerhetsventilen var inställd på tryckkärllets högsta tillåtna tryck.
- **VIKTIG!** Det är förbjudet att justera säkerhetsventilen eller ta bort tätningen.
- Använd säkerhetsventilen då och då för att se till att den fungerar när det behövs. Dra i ringen med tillräcklig kraft tills du hör tryckluften släppas ut. Släpp sedan ringen igen.

7.4 Byte av inloppsluftfilter (16)

- Sugfiltret förhindrar inträngning av damm och smuts. Filtret måste rengöras minst var 300:e driftstimme. Ett igensatt insugningsfilter minskar kompressorns prestanda avsevärt. Ta bort filtret från kompressorn (bild 9-10) genom att lossa luftfiltrets tumskruv. Du kan sedan ta bort filtret från de två halvorna av plashuset, ta bort smutsen genom att knacka på den och spola ner den med lågtrycksluft (cirka 3 bar) innan du sätter in den igen.

7.5 Transporter

- **Risk för elektriska stötar!** Om du transporterar kompressorn under drift finns det risk för elektriska stötar.
 - Stäng av kompressorn före varje transport och koppla ur den från eluttaget.
 - **Skada!** Om du transporterar kompressorn felaktigt eller vänder den upp och ner kan den skadas eller vätskor läcka ut.
 - Transportera kompressorn korta sträckor endast i upprätt skick.
 - Säkra kompressorn mot stötar och vibrationer när kompressorn transporteras i ett fordon.
 - Använd alltid transporthandtaget för transport.
 - Använd inte krokar eller rep för att lyfta kompressorn.
1. Dra ur nätsladden från eluttaget.
 2. Låt kompressorn svalna helt.
 3. Lufta kompressorn.
 4. För transport, ta tag i kompressorn i transporthandtaget (9).
 5. Säkra kompressorn med tjuder när du transporterar den i ett fordon eller släpvagn.
 6. Skydda enheten mot oväntade stötar eller vibrationer.

7.6 Förvaring

- **Skada!** Felaktig eller felaktig lagring kan skada kompressorn.
 - Före förvaring, koppla ur kompressorn från eluttaget för att koppla bort kompressorn från elnätet.
 - Förvara kompressorn och alla anslutna tryckluftsverktyg endast i ventilerat tillstånd.
 - Förvara alltid kompressorn i en torr miljö.
 - Håll alltid kompressorn upprätt och luta den inte.
 - Förvara alltid kompressorn i ett rum som är otillgängligt för barn.
 - Förvara alltid kompressorn på ett sådant sätt att den inte kan tas i drift av obehöriga.

1. Dra ur nätsladden från eluttaget.
2. Låt kompressorn svalna helt.
3. Lufta kompressorn.
4. Rengör kompressorn och avlägsna kondens enligt beskrivningen i det här kapitlet.
5. Förvara kompressorn på en plan och torr yta på en mörk, torr och frostfri plats som är otillgänglig för barn. Den optimala lagringstemperaturen är mellan 5 °C och 30 °C.
6. Täck kompressorn för att skydda den från damm och liknande när den inte används under en längre tid. Förvara enheten i originalförpackningen.

8. Felsökning

Problem	Möjlig lösning
Enheten startar inte.	- Kontrollera lufttrycket och släpp vid behov ut luft. - Har den el på linjen.
Linjen minskar.	- Byt luftfilter. - Har det en läcka.

- Om kompressorn har läckage, defekta omkopplare, kablar eller andra problem som du inte kan åtgärda, vänligen kontakta kundtjänst.

9. Not vid avyttring

9.1 Bortskaffande och förpackning

- Se till att förpackningen kasseras på lämpligt sätt i enlighet med de riktlinjer och standarder som gäller i din region. I vissa fall kan förpackningen bestå av plastpåsar - var i detta avseende särskilt försiktig så att de inte kommer i händerna på barn. Det finns risk för kvävning!

9.2 Kassering av gammal utrustning

- Gamla apparater ska kasseras i enlighet med anvisningarna och bestämmelserna för lokal avfallshantering.

9.3 Betydelsen av symbolen "soptunna"



Skydda vår miljö, elektriska apparater hör inte hemma i hushållsavfallet. Använd insamlingspunkterna för bortskaffande av elektriska apparater och lämna in dina elektriska apparater där som du inte längre kommer att använda. På detta sätt hjälper de till att undvika de potentiella effekterna av felaktigt bortskaffande på miljön och människors hälsa. På så sätt bidrar du till återanvändning, återvinning och andra former av återvinning av avfall som utgörs av eller innehåller elektriska eller elektroniska produkter. Information om var produkterna ska kasseras får du från dina kommuner eller kommunala förvaltningar.

Vårt kundservicenummer: +49 (0) 931-45232700

EU-försäkran om överensstämmelse

Vi, den

Canbolat Vertriebs GmbH, Gneisenaustraße 10-11, 97074 Würzburg, Tyskland

intyggar härmed att de enheter som beskrivs nedan uppfyller de relevanta grundläggande hälso- och säkerhetskraven i EU-direktiven på grund av deras design och konstruktion samt i de konstruktioner som släpps ut på marknaden av oss.

Produktnamn: 12L luftkompressor

Artikelnummer: 4260551580765

Modellnummer: AR-HE-LK500112F

Om enheten ändras utan vårt medgivande förlorar denna försäkran om överensstämmelse sin giltighet.

Testad för:

EU-norm:

2006/42/EG Maschinenrichtlinie EN 1012-1: 2010

I 60204-1: 2018

EMV-Richtlinie (2014/30/EU) EN 61000-6-1: 2007 EN 61000-6-3: 2007/A1:2011

Direktiv 2000/14/EG , bilaga VI och direktiv 2005/88/EG

Datum/underskrift Tillverkare/Plats: Würzburg, 18.06.2021



Underskrift:

Dipl.-Inform. (Univ.) Korhan Canbolat, verkställande direktör

Representativ för dessa bruksanvisningar/tekniska data:

Dipl.-Inform. (Univ.) Korhan Canbolat, verkställande direktör

Büroadresse:

Canbolat Vertriebs GmbH

Gneisenaustraße 10-11 Annonser

97074 Würzburg

Returadress finns i avtrycket: <https://www.arebos.de/impressum/>

Momsregistreringsnummer: DE 263752326

Domstolen för registrering i handelsregistret är Würzburg, HRB 10082

WEEE-reg.-nr. av 61617071