

Originálny návod na obsluhu – vzduchový kompresor AREBOS 12L

# AREBOS

## Vzduchový kompresor 12L

AR-HE-LK500112F



Dodržujte všetky bezpečnostné opatrenia uvedené v tejto používateľskej príručke, aby ste zaistili bezpečné používanie.



Ďakujeme za dôveru spoločnosti AREBOS.

## Obsah

<b>1. Bezpečnosť .....</b>	<b>3</b>
1.1 Opis symbolu .....	3
1.2 Všeobecné bezpečnostné pokyny .....	4
1.3 Bezpečnostné pokyny pre prácu so stlačeným vzduchom a fúkacími pištoľami .....	5
1.4 Bezpečnostné pokyny pre kompresor .....	6
1.5 Prevádzka tlakových nádob .....	7
1.6 Skontrolujte kompresor a rozsah dodávky .....	8
<b>2. Zamýšľané použitie .....</b>	<b>8</b>
<b>3. Technické údaje .....</b>	<b>8</b>
<b>4. Explodoval .....</b>	<b>10</b>
<b>5. Operácia .....</b>	<b>11</b>
5.1 Poznámky k inštalácii .....	11
5.2 Dispozícia .....	12
5.3 Zoznam dielov (obrázok 1-6) .....	14
<b>6. Montáž a prevádzka .....</b>	<b>14</b>
<b>7. Čistenie a údržba .....</b>	<b>16</b>
7.1 Všeobecne .....	16
7.2 Kondenzácia odtoku .....	16
7.3 Čistenie poistného ventilu (17) .....	17
7.4 Výmena filtra nasávaného vzduchu (16) .....	17
7.5 Doprava .....	17
7.6 skladovanie .....	17
<b>8. Riešenie problémov .....</b>	<b>18</b>
<b>9. Pokyny na likvidáciu .....</b>	<b>19</b>
9.1 Likvidácia a balenie .....	19
9.2 Likvidácia starých zariadení .....	19
9.3 Význam symbolu "odpadkový kôš" .....	19
<b>EÚ vyhlásenie o zhode .....</b>	<b>20</b>

Ďakujeme, že ste si kúpili náš produkt. Pri používaní zariadenia sa musia dodržiavať určité bezpečnostné opatrenia, aby sa zabránilo zraneniu a poškodeniu. Preto si pozorne prečítajte tento

návod na obsluhu. Uchovávajúte ich v bezpečí, aby ste mali informácie vždy k dispozícii. Ak by ste mali prístroj odovzdať iným osobám, odovzdajte prosím tento návod na obsluhu. Nepreberáme žiadnu zodpovednosť za nehody alebo škody spôsobené nedodržaním týchto pokynov a bezpečnostných pokynov.

# 1. Bezpečnosť

## 1.1 Opis symbolu



Vyhlásenie o zhode: Výrobky označené týmto symbolom sú v súlade so všetkými platnými predpismi Spoločenstva Európskeho hospodárskeho priestoru.



**Varovanie!** Pozorne si prečítajte bezpečnostné predpisy. To Nedodržanie bezpečnostných opatrení môže mať za následok vážne zranenie alebo poškodenie. Návod na obsluhu uchovávajúte na bezpečnom mieste.



**Varovanie!** Noste prostriedky na ochranu sluchu!



**Upozornenie** na elektrické napätie!



**Varovanie!** Horúci povrch



**Upozornenie** na automatické spustenie!



**Zákaz:** Nezapínajte kompresor pred pripojením hadice stlačeného vzduchu.



Garantovaná hladina akustického výkonu je 79 dB.

## 1.2 Všeobecné bezpečnostné pokyny

- **Udržujte poriadok vo svojom pracovnom priestore.**
  - Neporiadok v pracovnom priestore môže mať za následok nehody.
  - V pracovnom prostredí nejedzte, nepite ani nefajčite.
- **Zvážte vplyvy prostredia.**
  - Nevystavujte kompresor dažďu.
  - Nepoužívajte kompresor vo vlhkom alebo vlhkom prostredí.
  - Zabezpečte dobré osvetlenie pracovného priestoru. Nepoužívajte kompresor tam, kde hrozí nebezpečenstvo požiaru alebo výbuchu, t.j. okrem iného nie v blízkosti horľavých kvapalín alebo plynov.
- **Chráňte sa pred úrazom elektrickým prúdom.**
  - Zabráňte fyzickému kontaktu s uzemnenými časťami (napr. potrubiami, radiátormi, elektrickými sporákmi, chladničkami).
- **Varovanie pred horúcimi časťami!**
  - Počas prevádzky jednotky sa chladiace rebrá hlavy valcov a prírodného potrubia veľmi zahrievajú. Chvíľu trvá, kým diely po použití vychladnú. Nedotýkajte sa ich.
- **Držte ostatných ľudí ďalej.**
  - Nedovoľte iným ľuďom, najmä deťom, dotknúť sa kompresora alebo sieťového pripojenia. Držte ich ďalej od svojho pracovného priestoru.
- **Udržujte svoj kompresor v bezpečí.**
  - Nepoužitý kompresor by mal byť umiestnený v suchej a uzavretej miestnosti, mimo dosahu detí.
- **Nepreťažujte kompresor.**
  - V stanovenom výkonnostnom rozsahu pracujete lepšie a bezpečnejšie.
- **Noste vhodný pracovný odev.**
  - Nenoste voľné oblečenie alebo šperky, mohli by byť zachytené pohyblivými časťami.
  - Pri práci vonku sa odporúča pevná obuv.
  - Pri dlhých vlasoch noste sieťku na vlasy.
- **Používajte ochranné prostriedky.**
  - Noste ochranné okuliare.
  - Pri práci vytvárajúcej prach používajte dýchaciu masku.
- **Nezneužívajte kábel ani hadicu!**
  - Nepoužívajte napájací kábel na odpojenie napájacieho kábla z elektrickej zásuvky. Chráňte kábel pred teplom, olejom a ostrými hranami.
- **Starajte sa o svoj kompresor opatrne.**
  - Udržujte svoj kompresor čistý, aby fungoval dobre a bezpečne.
  - Postupujte podľa pokynov na údržbu.
  - Pravidelne kontrolujte sieťový kábel a zástrčku kompresora a ak sú poškodené, nechajte ich vymeniť uznávaným odborníkom.
  - Pravidelne kontrolujte predlžovacie káble a ak sú poškodené, vymeňte ich.
  - Rukoväte udržiavajte suché, čisté a bez oleja a mastnoty.
- **Odpojte napájací kábel.**
  - Keď sa kompresor nepoužíva, pred údržbou a pri výmene nástrojov.
- **Vyhňte sa neúmyselnému spusteniu.**

- Pri zapájaní sieťovej zástrčky do zásuvky sa uistite, že vypínač je v polohe "0".
- **Na vonkajšie použitie používajte predlžovacie káble.**
  - Keď ste vonku, používajte iba predlžovacie káble, ktoré boli príslušne schválené a označené.
- **Vždy buďte pozorní.**
  - Venujte pozornosť tomu, čo robíte. Chodte do práce s rozumom.
  - Nepoužívajte kompresor, ak ste nesústredení, unavení alebo pod vplyvom drog, alkoholu alebo liekov.
- **Skontrolujte, či nie je kompresor poškodený.**
  - Pred ďalším použitím kompresora musia byť ochranné zariadenia alebo mierne poškodené časti starostlivo skontrolované z hľadiska ich správneho a zamýšľaného fungovania.
  - Skontrolujte, či pohyblivé časti fungujú správne a či nie sú zaseknuté alebo či nie sú poškodené nejaké časti. Všetky časti musia byť riadne zmontované a spĺňať podmienky na zabezpečenie správnej činnosti kompresora.
  - Poškodené ochranné kryty a časti musia byť riadne opravené alebo vymenené uznávanou odbornou dielňou, pokiaľ nie je v návode na obsluhu uvedené inak.
  - Poškodené spínače musí vymeniť kvalifikovaný odborník.
  - Nepoužívajte kompresory tam, kde nie je možné zapnúť a vypnúť vypínač.
- **POZORNOSŤ!** Pre vlastnú bezpečnosť používajte iba príslušenstvo a príslušenstvo, ktoré je špecifikované v návode na obsluhu alebo odporúčané alebo špecifikované výrobcom. Používanie nástrojov alebo príslušenstva, ktoré nie sú uvedené v návode na obsluhu, môže pre vás predstavovať riziko zranenia.
- **Pozornosť!** Opravy iba odborníkom.
  - Tento kompresor vyhovuje príslušným bezpečnostným predpisom.
  - Opravy môže vykonávať iba kvalifikovaný elektrikár s použitím originálnych náhradných dielov; V opačnom prípade môže používateľovi dôjsť k nehodám.
  - Pozornosť!** Uvoľňovanie tlaku vzduchu je zakázané! Voľné uvoľňovanie stlačeného vzduchu môže byť nebezpečné. Tento krok môže vykonávať len kvalifikovaný personál.
- **Ochrana pred emisiami hluku.**
  - Počas používania kompresora noste prostriedky na ochranu sluchu.
- **Výmena sieťového pripojovacieho kábla.**
  - Ak je napájací kábel poškodený, musí ho vymeniť kvalifikovaný odborník, aby sa predišlo nebezpečenstvu.
- **Miesto inštalácie**
  - Kompresor umiestňujte iba na rovný povrch.

### **1.3 Bezpečnostné pokyny pre prácu so stlačeným vzduchom a fúkačiami pištoľami**

- **Zranenia!** Prúd stlačeného vzduchu, ktorý môžete generovať pomocou kompresora, má vysoký tlak. Ak sa s kompresorom alebo prúdom stlačeného vzduchu nezaobchádza správne, existuje riziko zranenia.
  - Prúd stlačeného vzduchu alebo pneumatické náradie pripojené ku kompresoru neukazujte na ľudí alebo zvieratá.
  - Nepoužívajte prúd stlačeného vzduchu na čistenie oblečenia na tele.

- Nevkladajte ruky ani predmety cez ochranné mriežky kompresora.
- Udržujte deti a zvieratá ďaleko od pracovnej oblasti kompresora.
- Pri uvoľňovaní hadicovej spojky držte spojovací kus rukou, aby ste predišli zraneniu z odskoku hadice stlačeného vzduchu.
- Uistite sa, že všetky hadice a tlakové nástroje sú vhodné pre maximálny povolený pracovný tlak kompresora.
- Ak je pracovný tlak vyšší ako 7 barov, odporúčame hadice stlačeného vzduchu pripevniť k bezpečnostnému káblu (napr. oceľovému lanu).
- Pri práci s kompresorom noste okuliare a dýchaciu masku na ochranu pred cudzími predmetmi a odfúknutými časťami.
- Pred každou operáciou skontrolujte, či kompresor nie je hrdzavý a poškodený. Kompresor sa nesmie prevádzkovať s poškodenou alebo hrdzavou tlakovou nádobou/nádržou na stlačený vzduch. Ak zistíte akékoľvek poškodenie alebo hrdzu, poraďte sa s kvalifikovaným odborníkom.
- **Riziko popálenia!** Kompresory a potrubia dosahujú počas prevádzky vysoké teploty. Dotyk spôsobí popáleniny.
  - Počas prevádzky sa nedotýkajte kompresorov a potrubí, aby ste predišli popáleninám.
  - Pri práci postupujte opatrne.
- Plyny alebo pary nasávané kompresorom sa musia udržiavať bez prímiesí, ktoré by mohli spôsobiť požiar alebo výbuch v kompresore.
- Pri práci s fú kacou pištoľou noste okuliare a ochranu dýchacích ciest. Cudzie predmety, odfúknuté časti a vírivý prach môžu ľahko spôsobiť zranenia a poškodenie zdravia vdýchnutím. Prašné práce by sa mali vykonávať vonku.
- Upozornenie: Všetky hadice a armatúry cestných kompresorov musia byť vhodné na použitie na staveniskách pri maximálne prípustnom tlaku.
- Zabráňte veľkému zaťaženiu potrubného systému pomocou flexibilných hadicových prípojok, aby ste zabránili zalomeniu.

#### **1.4 Bezpečnostné pokyny pre kompresor**

- **POZORNOSŤ!** Pre vlastnú bezpečnosť nepoužívajte kompresor, kým si neprečítate bezpečnostné pokyny.
- **Nebezpečenstvo výbuchu!** Ak prevádzkujete kompresor na nevhodnom, nedostatočne vetranom mieste, pri nevhodnej teplote okolia alebo v miestnosti s prachom, kyselinami, parami alebo horľavými plynmi, hrozí nebezpečenstvo výbuchu.
  - Kompresor sa nesmie prevádzkovať ani skladovať v miestnosti obsahujúcej prach, kyseliny, výpary alebo horľavé plyny. Môže explodovať.
  - Vysoko horľavé látky uchovávajú mimo kompresora.
  - Udržujte plyny alebo výpary nasávané kompresorom bez prímiesí, ktoré môžu viesť k požiarom a výbuchom v kompresore.
  - Kompresor používajte len pri teplote okolia najmenej 5 °C a maximálne 40 °C. Pri teplotách pod 5 °C je štartovanie motora ohrozené tuhosťou.
  - Zabezpečte, aby teplota okolia nebola vyššia ako 25 °C v uzavretom pracovnom prostredí, aby sa zabezpečilo správne fungovanie kompresora pri zachovaní úplného plnenia vzduchom.
  - Kompresor používajte iba v dobre vetraných miestnostiach.
  - Na kompresor nestriekajte vodu ani horľavé kvapaliny.
- **Zranenia!** Vzduchový kotol kompresora je počas prevádzky pod tlakom a v neodvzdušnenom stave. Ak je kompresor poškodený, spoje sú uvoľnené alebo sú použité nevhodné alebo poškodené vedenia, tlak môže unikať.
  - Kompresor sa nesmie prevádzkovať, ak má kotol na stlačený vzduch poruchy, ktoré ohrozujú obsluhu alebo iné osoby.
  - Pred každou operáciou skontrolujte, či kotol na stlačený vzduch nie je hrdzavý alebo

poškodený. Ak spozorujete akékoľvek poškodenie, okamžite kontaktujte kvalifikovaného špecialistu.

- Nezapínajte kompresor, kým nie je pripojená vzduchová hadica.
- Do kotla na stlačený vzduch nevyvrtajte otvory, neaplikujte zvary ani ho nedeformujte.
- Nikdy nepoužívajte kompresor, ak je vzduchový kotol poškodený alebo deformovaný.
- Pred odpojením alebo pripojením alebo demontážou pneumatického náradia sa uistite, že je vzduchová komora vždy odvzdušnená.
- Uistite sa, že pre stlačený vzduch používate iba pneumatické vedenia, ktoré sú vhodné pre maximálny tlak, ktorý zodpovedá kompresoru.
- Hadicu na stlačený vzduch používajte s hadicovým bezpečnostným zariadením, ak pracujete pri tlaku 7 bar alebo viac.
- Nepokúšajte sa opravovať poškodené potrubia, ale vymeňte ich.
- Nikdy neprepravujte kompresor, keď je kotol na stlačený vzduch pod tlakom.
- **Riziko úrazu elektrickým prúdom!** Chybná elektrická inštalácia alebo nadmerne vysoké sieťové napätie môžu viesť k úrazu elektrickým prúdom.
  - Pripojte kompresor iba vtedy, ak sa sieťové napätie zásuvky zhoduje s napätím uvedeným na výkonovom štítku.
  - Kompresor pripájajte iba k ľahko prístupnej zásuvke, aby ste ho v prípade poruchy mohli rýchlo odpojiť od elektrickej siete.
  - Sieťový prepojovací kábel položte tak, aby sa nestal nebezpečenstvom zakopnutia.
  - Sieťový prepojovací kábel neohýbajte ani ho neumiestňujte cez ostré hrany.
  - keď sa nepoužíva, pred prepravou, ako aj pred čistením alebo Pri údržbe vždy odpojte sieťovú zástrčku zo zásuvky.
  - Nepoužívajte kompresor, ak je poškodený sieťový kábel alebo zástrčka. Poškodený diel si nechajte vymeniť za originálny diel v autorizovanom servise.
  - **Kompresor má nadprúdovú ochranu (11/62). Max. prúd: 3 A.**
- **Škoda!** Nesprávna manipulácia s kompresorom môže mať za následok poškodenie kompresora.
  - Do kompresora nekladajte žiadne predmety.
  - Kompresor prepravujte iba na prepravnej rukoväti určenej na tento účel.
  - Udržujte kompresor vždy vo zvislej polohe.
  - Pri spustení (spustení) kompresora môže dôjsť ku krátkodobému poklesu napätia, najmä pri nízkej kvalite napájania. Tieto poklesy môžu ovplyvniť iné zariadenia (napr. blikanie lampy).

### 1.5 Prevádzka tlakových nádob

- Každý, kto prevádzkuje tlakovú nádobu, ju musí udržiavať v správnom stave, správne ju obsluhovať, monitorovať, okamžite vykonávať potrebnú údržbu a opravy a prijať bezpečnostné opatrenia požadované za daných okolností.
- Dozorný orgán môže v jednotlivých prípadoch nariadiť potrebné monitorovacie opatrenia.
- Tlaková nádoba sa nesmie prevádzkovať, ak má poruchy, ktoré ohrozujú zamestnancov alebo tretie strany.
- Pred každou operáciou skontrolujte, či tlaková nádoba nie je hrdzavá a poškodená. Kompresor sa nesmie prevádzkovať s poškodenou alebo hrdzavou tlakovou nádobou. Ak si

všimnete akékoľvek poškodenie, obráťte sa na kvalifikovaného špecialistu.

### 1.6 Skontrolujte kompresor a rozsah dodávky

- Skontrolujte úplnosť zariadenia a príslušenstva a poškodenie pri preprave:
  - Otvorte balenie a opatrne vyberte zariadenie z obalu.
  - Odstráňte obalový materiál, ako aj baliace a prepravné zámky (ak sú k dispozícii).
  - Skontrolujte, či je rozsah dodávky úplný.
  - Skontrolujte, či zariadenie a príslušenstvo nie sú poškodené pri preprave.
  - Ak je to možné, obal uschovajte až do uplynutia záručnej doby.
- **Riziko prehltutia a udusenía!** Deti sa nesmú hrať s plastovými vreckami, fóliami a malými časťami. Deti môžu prehltnúť malé časti alebo si dať na hlavu plastové vrecká a fólie a udusiť ich.
  - Udržujte deti ďalej od kompresora, malých dielov a obalového materiálu.
  - Kompresor nie je detská hračka.
- **Zranenia!** Kompresor je veľmi ťažký. Ak ho zdvihnete z obalu sami, môžete sa pri tom zraniť.
  - Nezdvíhajte kompresor z obalu sám, ale s pomocou inej osoby.

## 2. Zamýšľané použitie

- Kompresor sa používa na výrobu stlačeného vzduchu pre vzduchom ovládané nástroje.
- **Pozornosť!** Kompresor sa môže používať len na určený účel. Akékoľvek ďalšie použitie nad tento rámec nie je zamýšľané. Za akékoľvek poškodenie alebo zranenie akéhokoľvek druhu spôsobené je zodpovedný používateľ/prevádzkovateľ a nie výrobca.
- Upozorňujeme, že naše zariadenia nie sú určené na komerčné, remeselné alebo priemyselné použitie. Nepreberáme žiadnu záruku, ak sa zariadenie používa v obchodných, remeselných alebo priemyselných podnikoch, ako aj v ekvivalentných činnostiach.

## 3. Technické údaje

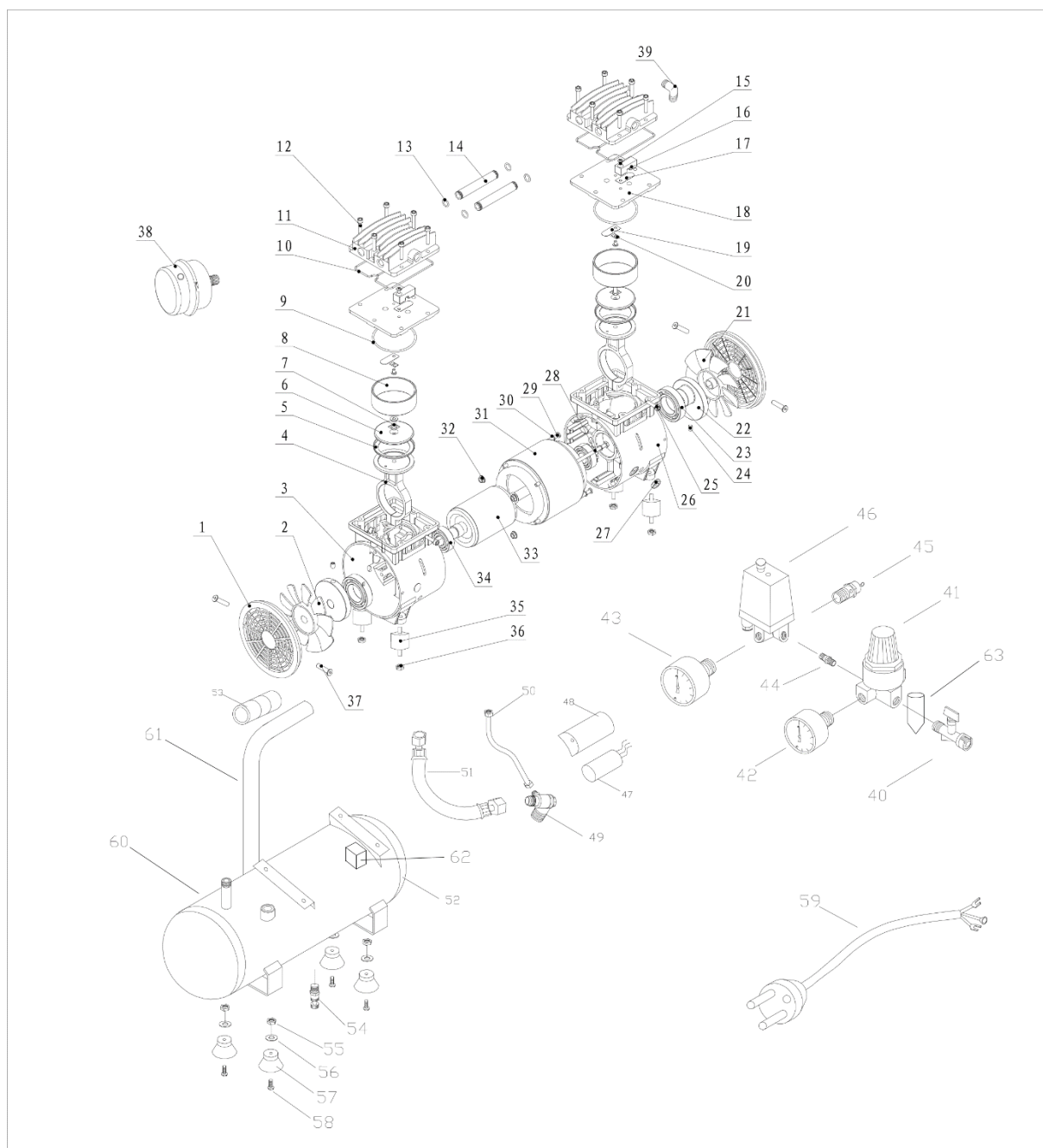
Model	AR-HE-LK500112F
Úspech	500 W
Objem nádrže	12L
Napätie	230 V striedavý prúd
Frekvencia	50 Hz



Sací výkon	89 l/min
Pracovný tlak	Max. 8 barov
Nečinný	1400 ot./min.
Hladina akustického výkonu*	79 dB(A)
Neistota K*	2,65 dB(A)
Hlučnosť*	54,5 dB(A)
Neistota K*	2,65 dB(A)
Trieda	IP20
Metriky	51 x 20 x 48 cm
Hmotnosť	17 kg

\*(EN ISO 2151:2008)

## 4. Explodoval



01 Veko	10 obturátorových krúžkov	19 ventil	28 Skrutka
02 Ľavý ventilátor	11 Hlava valca	20 práčka	29 Skrutka
03 Kľuková skriňa vľavo	12 skrutka	21 fanúšikov vpravo	30 pierko
04 Ojnica	13 obturátorových krúžkov	22 Hriadeľová upchávka	31 Rotátor
05 Objímka piestu	14 Spojovacie potrubie	23 Sklady	32 Matka
06 Kovový plech	15 skrutka	24 skrutka	33 Stator

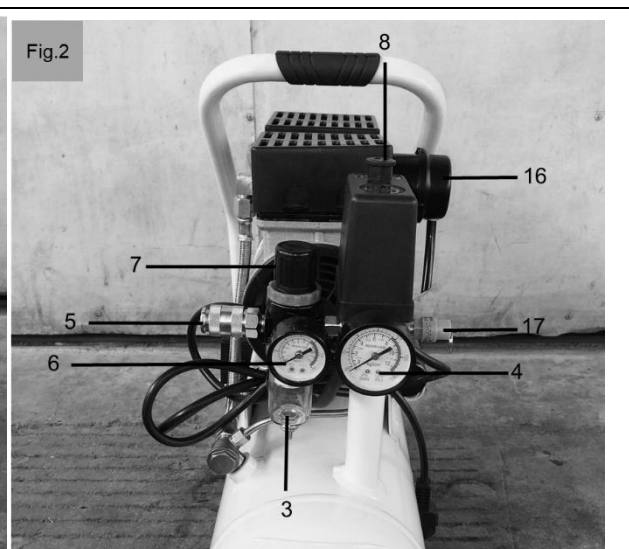
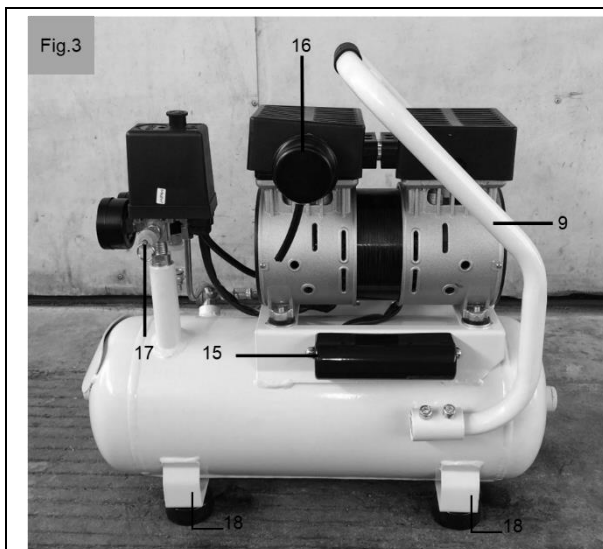
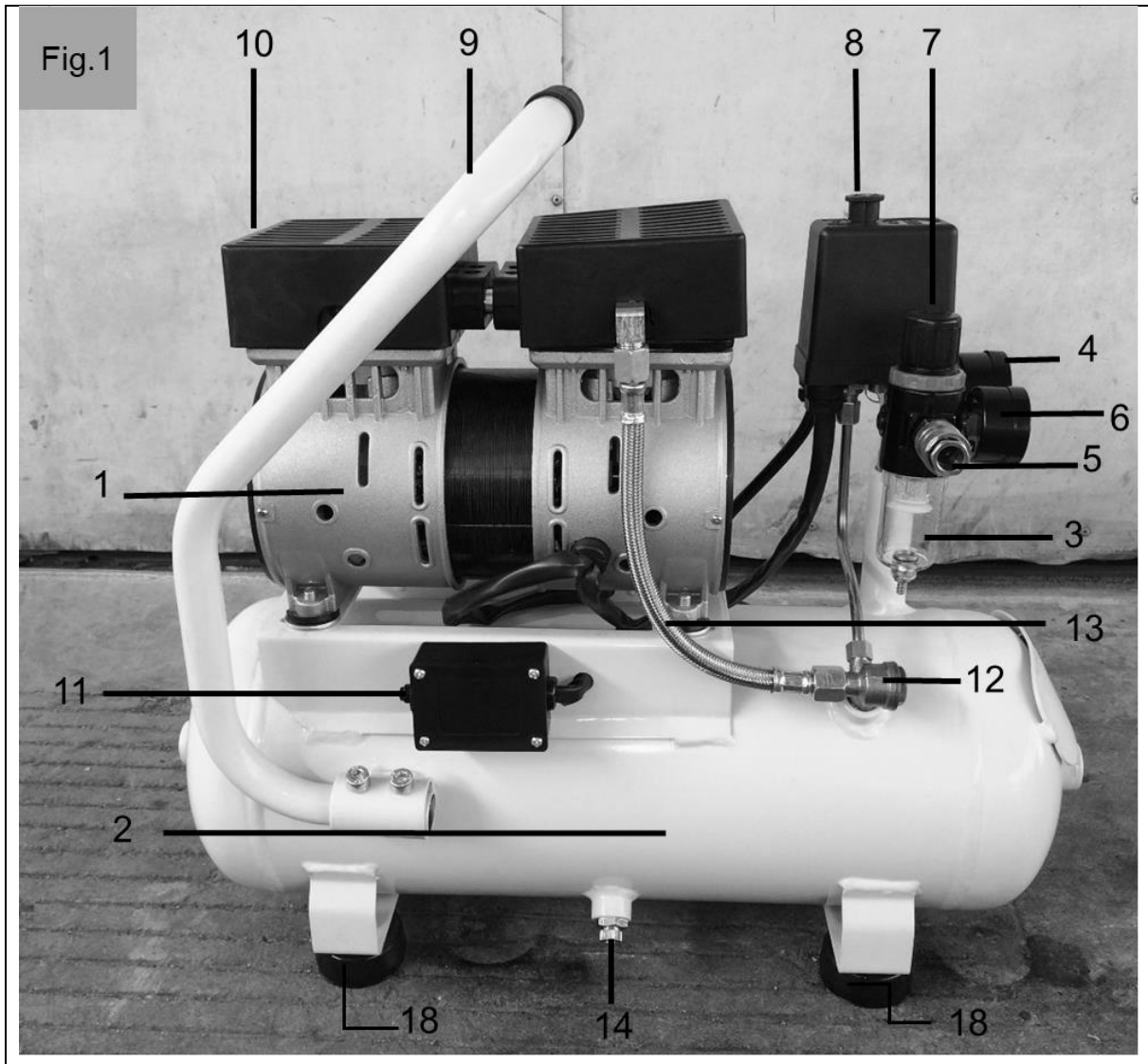
07 Skrutka	16 ventilový blok	25 skrutka	34 Sklady
08 valcov	17 ventil	26 Kľuková skriňa vpravo	35 Vibračný stúpec
09 Obturátorové krúžky	18 ventilová doska	27 Ochranný krúžok	36 Perie
37 Skrutka	44 Konektor	51 Potrubie	58 Skrutka
38 Vzduchové filtre	45 Poistný ventil	52 Nádrž	59 zástrčiek
39 Uholný vývod	46 tlakových spínačov	53 Rukoväť	60 Nádrž/kotol na stlačený vzduch
40 Odvzdušňovací ventil	47 Kondenzátor	54 Vypúšťací ventil	61 Rukoväť na prepravu
41 regulátorov	48 Kryt kondenzátora	55 Matka	62 Nadprúdová ochrana
42 tlakomerov	49 Spätný ventil	56 Práčka	63 filtračných regulátorov
43 tlakomerov	50 Výbojka	57 Gumená noha	

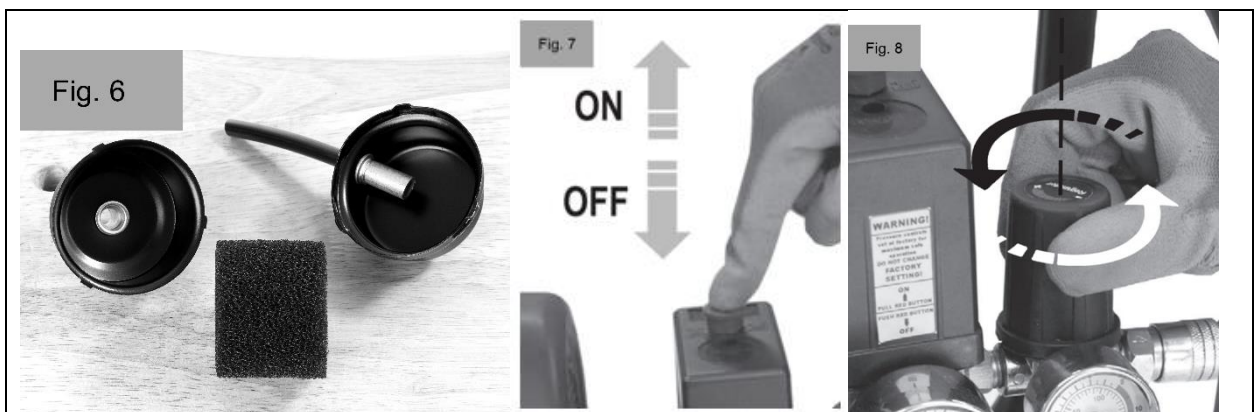
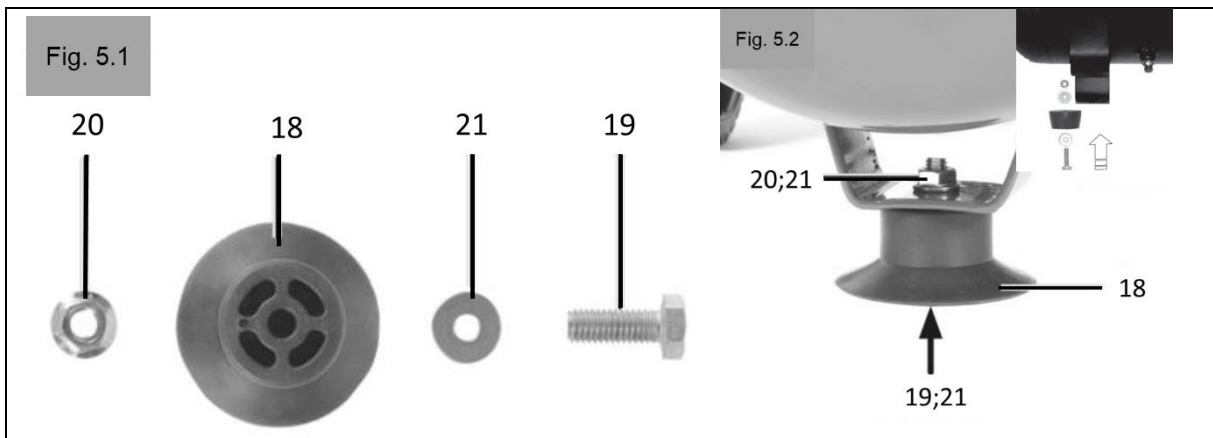
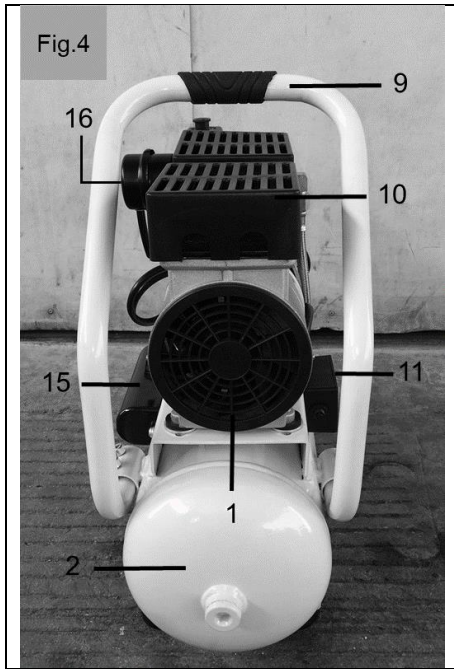
## 5. Operácia

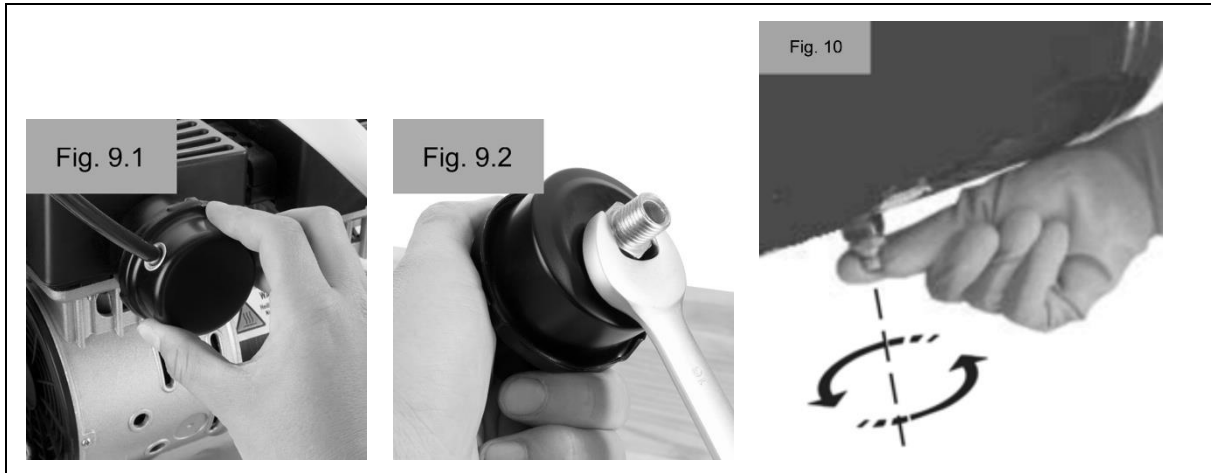
### 5.1 Poznámky k inštalácii

- **Varovanie!** Pred pripojením sa uistite, že sa údaje na typovom štítku zhodujú so sieťovými údajmi.
- Odstráňte prepravný materiál a všetky prepravné zámky, ktoré môžu byť prítomné.
- Skontrolujte úplnosť a integritu zariadenia a príslušenstva.
- Skontrolujte, či zariadenie nie je poškodené pri preprave. Akékoľvek poškodenie okamžite nahláste prepravnej spoločnosti, ktorej bol kompresor dodaný.
- **Pred uvedením do prevádzky zariadenie úplne zostavte!**
- Nainštalujte kompresor, ak je to možné, s pomocou inej osoby.
- Pred montážou sa uistite, že máte dostatok miesta na montáž kompresora.
- **Pozornosť!** Spotrebič používajte iba na pevnom a rovnom povrchu.
- Umiestnenie kompresora by sa malo vykonávať v blízkosti spotrebiteľa.
- Malo by sa zabrániť dlhým vzduchovým kanálom a dlhým prírodným potrubiam (predlžovacím káblom).
- Uistite sa, že nasávaný vzduch je suchý a bezprašný.
- Neumiestňujte kompresor do vlhkej alebo vlhkej miestnosti.
- Kompresor môže byť prevádzkovaný len vo vhodných miestnostiach (dobře vetrané, teplota okolia +5 ° až 40 ° C). V miestnosti by nemali byť žiadne prachy, kyseliny, výpary, výbušné alebo horľavé plyny.
- **Pozornosť!** Kompresor je vhodný na použitie v suchých miestnostiach. Nie je dovolené používať ho vo vlhkom prostredí.
- Prívodné hadice pri tlaku nad 7 bar by mali byť vybavené bezpečnostným káblom (napr. oceľovým lanom).

## 5.2 Dispozícia







### 5.3 Zoznam dielov (obrázok 1-6)

1. Motor
2. Nádrž na stlačený vzduch
3. Regulátor filtra
4. Manometer pre výstupný/vstupný tlak
5. Rýchlo spojka
6. Manometer pre nádrž na stlačený vzduch
7. Regulátor tlaku
8. Vypínač (červené tlačidlo)
9. Rukoväť na prepravu
10. Kryt motora
11. Nadprúdová ochrana
12. Spätný ventil
13. Rúrka
14. Vypúšťací ventil
15. Kondenzátor
16. Filter nasávaného vzduchu
17. Poistný ventil
18. Nohy
19. Skrutka
20. Matka
21. Práčka

## 6. Montáž a prevádzka

- **DÔLEŽITÝ!** Pred prvým použitím budete musieť zariadenie úplne zostaviť.
- Nasledujúce čísla častí odkazujú na zoznam dielov kapitoly Rozloženie !

### Montáž oporných nôh (18)

- Dodaná gumová zátka, ako je znázornené na obr. 5.1 + 5.2 zobrazené.

### **Inštalácia vzduchového filtra (16)**

- Odstráňte všetky prepravné zámky pomocou skrutkovača (obr. 6.1) a pomocou skrutiek pripojte vzduchový filter (16) k spotrebiču (obr. 6.2).

### **Prepínač zapnutia/vypnutia (8)**

- Ak chcete zapnúť kompresor, vytiahnite červené tlačidlo (8). Ak chcete kompresor vypnúť, znova stlačte červené tlačidlo (8). (Obr. 7)

### **Rýchlospojka (5)**

- Pripojiť
  - Zasuňte vsuvku na hadici stlačeného vzduchu do rýchlospojky. Rukáv automaticky vyskočí dopredu.
- Oddeliť
  - Vytiahnite objímku späť a vyberte hadicu  
**Dôležité!** Pri uvoľňovaní hadicovej spojky držte časť hadicovej spojky v ruke, aby ste predišli zraneniu pri zatlačení hadice späť.

### **Nastavenie tlaku (obr. 8)**

- Vstupný tlak na manometri (4) môžete nastaviť pomocou regulátora tlaku (7). Nastavený tlak môže byť prevzatý rýchlospojkou (5). Otočením gombíka (7) v smere hodinových ručičiek zvýšite tlak. Otočením gombíka (7) proti smeru hodinových ručičiek znížite tlak. Tlak v nádrži sa odčíta na manometri (6).

### **Nastavenie tlakového spínača**

- Tlakový spínač je nastavený vo výrobe.
  - Tlak zapnutia 6 bar
  - Vypínací tlak 8 bar

### **Sieťové pripojenie**

- Pred uvedením do prevádzky sa uistite, že sieťové napätie zodpovedá prevádzkovému napätiu podľa výkonového štítku stroja. Dlhé napájacie vedenia, ako aj predĺženia, káblové bubny atď. Spôsobujú pokles napätia a môžu zabrániť spusteniu motora. Pri nízkych teplotách pod +5 °C je štartovanie motora ohrozené tuhosťou.

### **Čo robiť vo výnimočných/núdzových situáciách**

1. Zastavte operáciu.
2. Vypnite zariadenie.
3. Odpojte napájací kábel.

### **Po použití**

1. Vypnite zariadenie.
2. Odpojte napájací kábel.
3. Demontujte všetko príslušenstvo zo zariadenia.
4. Pred opravou alebo čistením nechajte spotrebič vychladnúť.
5. Skontrolujte, či zariadenie nie je poškodené.

## 7. Čistenie a údržba

### 7.1 Všeobecne

- Pred čistením alebo údržbou odstráňte sieťovú zástrčku zo zásuvky!
- Pred všetkými čistiacimi a údržbárskymi prácami musí byť spotrebič odtlakovaný.
- **Nebezpečenstvo výbuchu!** Kotol na stlačený vzduch alebo pripojené nástroje môžu byť pod tlakom a pri nesprávnej manipulácii existuje riziko výbuchu.
  - Pred vykonaním akýchkoľvek čistiacich alebo údržbárskych prác na kompresore úplne odzdušnite kompresor.
  - Pravidelne udržiavajte kompresor a okamžite nechajte vykonať všetky potrebné údržbárske a opravárske práce v uznávanej odbornej dielni.
- **Riziko popálenia!** Kompresor sa počas prevádzky zahreje a môžete sa z neho spáliť.
  - Pred vykonaním akýchkoľvek čistiacich alebo údržbárskych prác na kompresore nechajte kompresor úplne vychladnúť.
- **Riziko skratu!** Voda alebo iné kvapaliny vstupujúce do krytu môžu spôsobiť skrat.
  - Pred čistením alebo údržbou odpojte napájací kábel zo zásuvky.
  - Kompresor nikdy neponárajte do vody alebo iných kvapalín.
  - Na čistenie kompresora nepoužívajte tlakový čistič.
  - Dávajte pozor, aby sa do krytu nedostala voda alebo iné tekutiny.
  - Pred čistením odpojte hadicu stlačeného vzduchu a nástroje od kompresora.

### 7.2 Kondenzácia odtoku

- Kondenzácia sa musí denne vypúšťať otvorením vypúšťacieho ventilu (14) (na dne tlakovej nádoby) (obrázok 11).
- **Škoda!** Ak je vo vzduchovom kotle stlačený vzduch, kondenzácia sa vytlačí pri vysokom tlaku, keď sa otvorí vypúšťací ventil (14) na kondenzáciu.
  - Pred otvorením vypúšťacieho ventilu (14) na kondenzáciu znížte tlak v kotle.
  - Vypúšťací ventil (14) pre kondenzačnú vodu vždy opatrne opatrne otvorte a vypúšťací ventil nikdy úplne neotvárajte.
- **Nebezpečenstvo pre životné prostredie!** Ak sa kondenzácia dostane do kanalizácie, povedie to k znečisteniu životného prostredia.
  - Kondenzačnú vodu likvidujte výlučne ako nebezpečný odpad v súlade s miestnymi predpismi.
- Pre dlhodobú životnosť nádrže na stlačený vzduch (2) musí byť kondenzačná voda vypustená otvorením vypúšťacieho ventilu (14) po každej operácii.
  1. Prepnete regulátor tlaku (7) do polohy OFF a stlačte tlačidlo zapnutia/vypnutia (8) nadol.
  2. Odpojte napájací kábel z elektrickej zásuvky.
  3. Nechajte kompresor úplne vychladnúť.
  4. Odzdušnite kompresor pomocou pripojeného pneumatického nástroja.
  5. Odpojte pripojené pneumatické nástroje od kompresora.
  6. Otvorte vypúšťací ventil (14).
  7. Okrem toho nakloňte vzduchový kotol tak, aby vypúšťací ventil (14) bol najnižším bodom kotla a kondenzácia mohla úplne odtiecť.
  8. Znova zatvorte vypúšťací ventil (14).



### 7.3 Čistenie poistného ventilu (17)

- Poistný ventil bol nastavený na najvyšší prípustný tlak tlakovej nádoby.
- **DÔLEŽITÝ!** Je zakázané nastavovať poistný ventil alebo odstraňovať jeho tesnenie.
- Z času na čas ovládajte poistný ventil, aby ste sa uistili, že v prípade potreby funguje. Ťahajte krúžok dostatočnou silou, kým nebudete počuť uvoľnenie stlačeného vzduchu. Potom krúžok znova uvoľnite.

### 7.4 Výmena filtra nasávaného vzduchu (16)

- Sací filter zabráňuje vniknutiu prachu a nečistôt. Filter sa musí vyčistiť najmenej raz za 300 hodín prevádzky. Zanesený sací filter výrazne znižuje výkon kompresora. Vyberte filter z kompresora (obr. 9-10) uvoľnením vývrtky vzduchového filtra. Potom môžete filter vybrať z dvoch polovic plastového krytu, odstrániť nečistoty poklepaním a hadicou nízkotlakovým vzduchom (asi 3 bary) pred opätovným vložením.

### 7.5 Doprava

- **Riziko úrazu elektrickým prúdom!** Ak prepravujete kompresor počas prevádzky, hrozí riziko úrazu elektrickým prúdom.
    - Pred každou prepravou vypnite kompresor a odpojte ho z elektrickej zásuvky.
  - **Škoda!** Ak kompresor prepravujete nesprávne alebo ho otočíte hore dnom, môže dôjsť k jeho poškodeniu alebo k úniku kvapalín.
    - Prepravujte kompresor na krátke vzdialenosti iba vo zvislom stave.
    - Zabezpečte kompresor proti nárazom a vibráciám pri preprave kompresora vo vozidle.
    - Na prepravu vždy používajte prepravnú rukoväť.
    - Na zdvíhanie kompresora nepoužívajte háčiky ani laná.
1. Odpojte napájací kábel z elektrickej zásuvky.
  2. Nechajte kompresor úplne vychladnúť.
  3. Odvzdušnite kompresor.
  4. Pri preprave držte kompresor za transportnú rukoväť (9).
  5. Pri preprave vo vozidle alebo prívese zaistite kompresor popruhmi.
  6. Chráňte zariadenie pred neočakávanými otrasmi alebo vibráciami.

### 7.6 skladovanie

- **Škoda!** Nesprávne alebo nesprávne skladovanie môže poškodiť kompresor.
  - Pred uskladnením odpojte kompresor od elektrickej zásuvky, aby ste kompresor odpojili od elektrickej siete.
  - Kompresor a všetky pripojené pneumatikové nástroje skladujte iba vo vetranom stave.
  - Kompresor vždy uchovávajte v suchom prostredí.
  - Kompresor vždy držte vo zvislej polohe a nenakláňajte ho.
  - Kompresor vždy uchovávajte v miestnosti, ktorá je pre deti neprístupná.
  - Kompresor vždy skladujte tak, aby ho neoprávnené osoby nemohli uviesť do prevádzky.

1. Odpojte napájací kábel z elektrickej zásuvky.
2. Nechajte kompresor úplne vychladnúť.
3. Odvzdušnite kompresor.
4. Vyčistite kompresor a odstráňte kondenzáciu, ako je opísané v tejto kapitole.
5. Kompresor skladujte na rovnom a suchom povrchu na tmavom, suchom a bezmrazovom mieste, ktoré je pre deti neprístupné. Optimálna skladovacia teplota je medzi 5 °C a 30 °C.
6. Zakryte kompresor, aby ste ho chránili pred prachom a podobne, keď sa dlhší čas nepoužíva. Zariadenie uchovávajte v pôvodnom obale.

## 8. Riešenie problémov

Problém	Možné riešenie
Zariadenie sa nespustí.	- Skontrolujte tlak vzduchu a v prípade potreby uvoľníte vzduch. - Má elektrinu na linke.
Linka je zmenšená.	- Vymeňte vzduchový filter. - Má únik.

- Ak má kompresor netesnosť, chybné spínače, káble alebo iné problémy, ktoré nemôžete opraviť, obráťte sa na zákaznícky servis.

## 9. Pokyny na likvidáciu

### 9.1 Likvidácia a balenie

- Zabezpečte, aby bol obal zlikvidovaný vhodne v súlade s pokynmi a normami platnými vo vašom regióne. V niektorých prípadoch môže obal pozostávať z plastových vreciek - v tomto ohľade venujte osobitnú pozornosť tomu, aby sa nedostali do rúk detí. Hrozí riziko udusenía!

### 9.2 Likvidácia starých zariadení

- Staré spotrebiče musia byť zlikvidované v súlade so smernicami a predpismi o likvidácii miestneho odpadu.

### 9.3 Význam symbolu "odpadkový kôš"



Chráňte naše životné prostredie, elektrické spotrebiče nepatria do domového odpadu. Využite zberné miesta určené na likvidáciu elektrospotrebičov a odovzdajte tam svoje elektrospotrebiče, ktoré už nebudete používať. Týmto spôsobom pomáhajú predchádzať potenciálnym účinkom nesprávnej likvidácie na životné prostredie a ľudské zdravie. Týmto spôsobom prispievate k opätovnému použitiu, recyklácii a iným formám zhodnocovania odpadu z elektrických a elektronických zariadení. Informácie o tom, kde zlikvidovať zariadenia, získate od obcí alebo obecných úradov.

Číslo nášho zákazníckeho servisu: +49 (0) 931-45232700

## EÚ vyhlásenie o zhode

My,

Canbolat Vertriebs GmbH, Gneisenaustraße 10-11, 97074 Würzburg, Nemecko

týmto vyhlasujeme, že nižšie popísané pomôcky sú v súlade s príslušnými základnými požiadavkami na bezpečnosť a ochranu zdravia podľa smerníc EÚ z dôvodu ich návrhu a konštrukcie, ako aj dizajnu, ktorý sme uviedli na trh.

Názov produktu: 12L vzduchový kompresor

Číslo položky: 4260551580765

Číslo modelu: AR-HE-LK500112F

Ak je zariadenie upravené bez nášho súhlasu, toto vyhlásenie o zhode stráca svoju platnosť.

Testované na:

Norma EÚ:

2006/42/ES Smernica o strojových zariadeniach EN 1012-1: 2010

SK 60204-1:2018

Smernica EMC (2014/30 / EÚ) EN 61000-6-1: 2007 EN 61000-6-3: 2007 / A1: 2011

Smernica 2000/14/ES , príloha VI a smernica 2005/88/ES

Dátum/podpis Výrobca/Miesto: Würzburg, 18.06.2021



Podpis:

Dipl.-Inform. (Univ.) Korhan Canbolat, generálny riaditeľ

Zástupca týchto návodov na použitie/technických údajov:

Dipl.-Inform. (Univ.) Korhan Canbolat, generálny riaditeľ

Adresa kancelárie:

Canbolat Vertriebs GmbH

Gneisenaustraße 10-11

97074 Würzburg

Spiatočnú adresu nájdete v tiráži: <https://www.arebos.de/impressum/>

Identifikačné číslo dane z predaja: DE 263752326

Súdom pre zápis do obchodného registra je Würzburg, HRB 10082

OEEZ Reg. č. DE 61617071