

Originální návod k použití – Arebos s dlouhým hrdlem

AREBOS

Mlýnek s dlouhým hrdlem

AR-HE-LS700CD

Originální návod k použití



Dodržujte všechna bezpečnostní opatření uvedená v této uživatelské příručce, abyste zajistili bezpečné používání.

CE

Děkujeme za důvěru v AREBOS.

Výrobek. Před prvním použitím výrobku si pozorně přečtete návod k použití. Pokud výrobek přenecháte třetím osobám, musí být předán i tento návod k obsluze.

Bezpečnost



Tento výrobek nesmí být likvidován s domovním odpadem!



Označení CE lze použít k rozpoznání, že výrobek splňuje právní ustanovení evropských právních norem, a proto může být obchodován v rámci Evropského společenství.



Varování! Pozorně si přečtete bezpečnostní předpisy. Nedodržení bezpečnostních opatření může mít za následek vážné zranění nebo poškození. Návod k použití uchovávejte na bezpečném místě.



Varování! Při práci s elektrickým nářadím používejte ochranné brýle.



Varování! Noste masku proti prachu! Při práci se dřevem a jinými materiály mohou vznikat škodlivé prachové částice. Nezpracovávejte ani nepískujte materiály, které obsahují azbest!



Varování! Používejte ochranu sluchu kvůli hluku. Hluk může způsobit poškození sluchu.



Tento výrobek byl testován a certifikován společností TÜV Süd. Symbol "GS" znamená testovanou bezpečnost. Výrobky označené touto značkou splňují požadavky německého zákona o bezpečnosti výrobků (ProdSG).



Ochranné izolované pouzdro (třída ochrany II)!

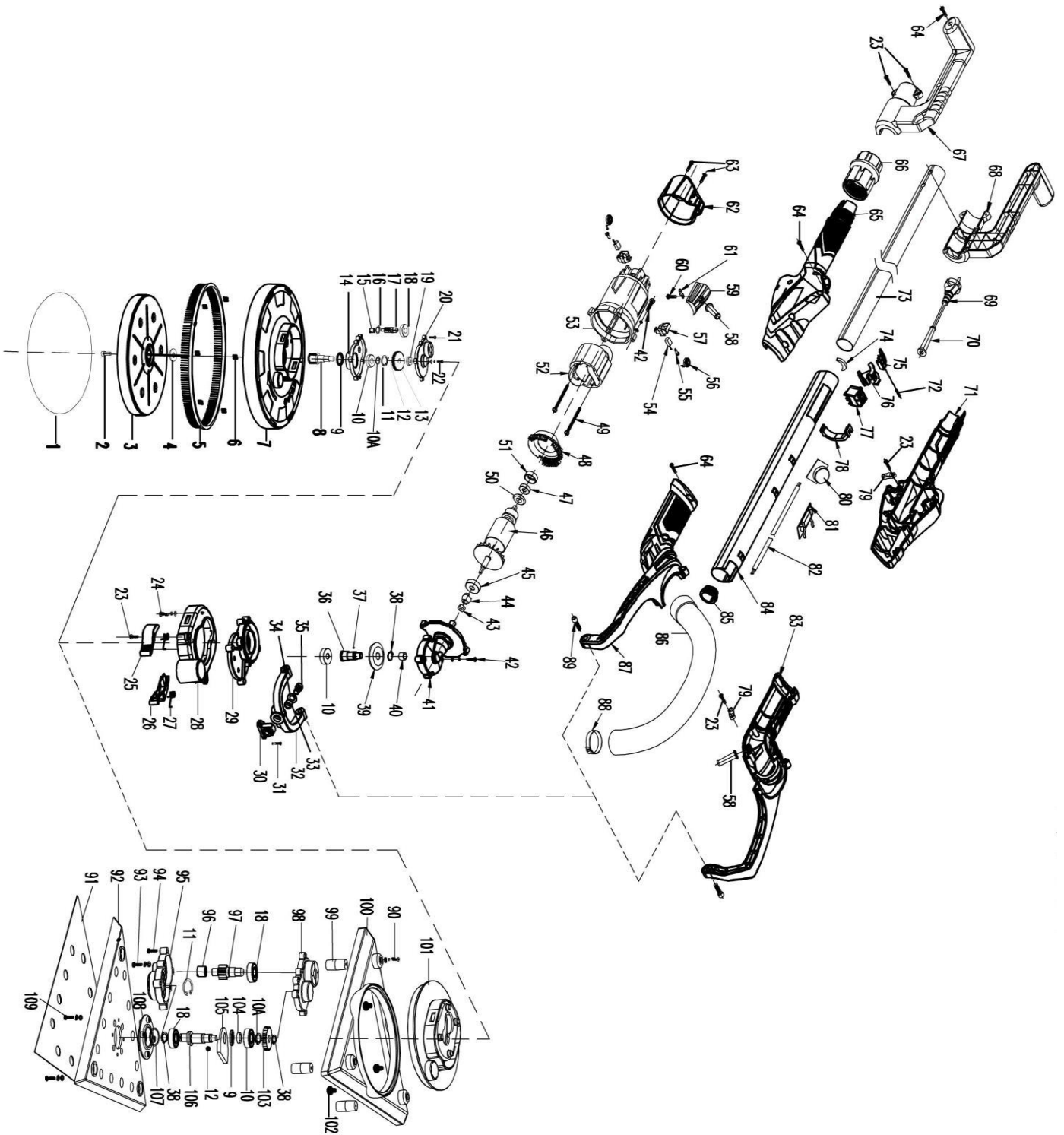
Obecné bezpečnostní předpisy

- **Upozornění:** Přečtěte si všechny bezpečnostní pokyny a pokyny. Nedodržení pokynů a pokynů může mít za následek úraz elektrickým proudem, požár a/nebo vážné zranění. Termín "elektrické nářadí" používaný v bezpečnostních pokynech se vztahuje na elektrické nářadí napájené ze sítě (s kabelem) a elektrické nářadí napájené z baterií (bez kabelů).
- **Tyto bezpečnostní pokyny uchovávejte na bezpečném místě!**

BEZPEČNOSTNÍ PRAVIDLA PRO BRUSKY S DLOUHÝM DOSAHEM

1. Používejte respirátor schválený NIOSH "prach a mlha". Větrejte svůj pracovní prostor a/nebo použijte sběrač prachu. Dlouhodobé vystavení vysokým koncentracím vzdušných částic může ovlivnit váš dýchací systém.
2. Udržujte rovnováhu a stůjte bezpečně. Použijte vhodné lešení. Nenaklánějte se příliš daleko.
3. Není vhodné brousit olovnatou barvu. Olověná barva by měla být odstraněna pouze odborníky.
4. Broušení sádrokartonových desek může vést k nahromadění statického náboje v zařízení. Bruska s dlouhým hrdlem je uzemněna pro vaši vlastní bezpečnost.
5. Bruska je připojena k prachovému sáčku, který absorbuje prach samoabsorpcí, pro kterou není potřeba vysavač.

Teileliste



1	Brusný papír	55	Šroub ST3X8
2	Šroub M6*12	56	Schraubenfeder
3	Schleifteller	57	Krýt
4	Wollmatte	58	Leitungsschirm/Kabelmantel
5	Nylonový kartáč/okraj	59	Kabelabdeckung
6	Jaro	60	Šroub ST4X8
7	Kunststoffscheibe	61	Kabelschelle
8	Závitové osy	62	Hřbet
9	Gufero	63	Šroub ST4X14
10	Ložisko 6001	64	Šroub ST4X16
10A	Innerer Sicherungsring ϕ 12	65	Pravá rukojeť
11	Äußerer Sicherungsring ϕ 28	66	Kontermutter
12	Stahlkugel	67	Soudce Sluha
13	Velké ozubené kolo	68	Linker Bediengriff
14	Kulatá krabice na podložku	69	Kabeltasche
15	Jehlové ložisko	70	Schutzdeckel
16	Innerer Sicherungsring ϕ 9	71	Levá rukojeť
17	Getriebewelle	72	Špendlík
18	Sklad 6000	73	Teleskopická trubka
19	Ložisko 607	74	Prachotěsná část
20	Kulaté víko pouzdra	75	Knopfschalter
21	Šroub ST3.9X22	76	Druckknopfschalter
22	Šroub M4X14	77	Vypínač
23	Šroub ST4X12	78	Kabelschelle
24	Šroub M4x12	79	Kabelschelle
25	Rozhodčí Klemmblock	80	Regulátor otáček
26	Linker Klemmblock	81	EMV-Platte
27	Drehfeder	82	Kabel
28	Verbindungsblock	83	Linker Stützarm
29	Getriebeplatte	84	Hauptrohr
30	Základový nosník	85	Adaptér
31	Šroub M5X12	86	Hadice
32	Dopravce	87	Vpravo Stützarm
33	Mezerník	88	Schlauchschele
34	Unterlegscheibe Φ 8* ϕ 16*1	89	Šroub M6X16
35	Šroub M8X18	90	Šroub M4X12
36	Vřeteno	91	Trojúhelníkový brusný papír
37	Stahlkugel ϕ 2,5	92	Trojúhelníkové čalounění
38	Innerer Sicherungsring ϕ 10	93	Šroub M4X18
39	Kegelrad	94	Šroub ST3.9X25
40	Jehlové ložisko	95	Trojúhelníková krabice

41	Getriebekasten	96	Jehlové ložisko
42	Šroub M4X20	97	Getriebewelle
43	Matice M5	98	Trojúhelníkový kryt pouzdra
44	Kegelrad	99	Dämpfstütze
45	Sklad 629	100	Trojúhelníkové vnější polstrování
46	Rotor	101	Trojúhelníkové vnitřní polstrování
47	Sklad 607	102	Bohrschraube ST3.9X11
48	Větrná smyčka	103	Trojúhelníkové velké ozubené kolo
49	Šroub ST4X50	104	Lagergehäuse
50	Isolierungsplatte	105	Balanceblock
51	Sklad 607	106	Trojúhelníková čalouněná náprava
52	Stator	107	O-kroužek
53	Motor	108	Lagerblock
54	Kartáč	109	Šroub M4X10

Používat





PŘEDMLUVA

- Bruska s dlouhým krkem je určena pro broušení sádkartonu a stropů a nástěnných omítek. Bruska vytváří vynikající povrchovou úpravu a zároveň je rychlejší než jiné konvenční metody broušení jak pro renovační práce, tak pro novou výstavbu. Pravidelně čistěte brusku a prachový sáček.

PRACOVÍŠTĚ

- Udržujte svůj pracovní prostor čistý a dobře osvětlený. Nepořádek nebo neosvětlené pracovní plochy mohou vést k nehodám.
- Nepracujte s elektrickým nářadím v prostředí s nebezpečím výbuchu, kde jsou přítomny hořlavé kapaliny, plyny nebo prach. Elektrické nářadí produkuje jiskry, které mohou zapálit prach nebo výpary.
- Při používání elektrického nářadí držte děti a další osoby mimo hra. V případě rozptýlení můžete ztratit kontrolu nad zařízením
- Zástrčka elektrického spotřebiče musí úhledně zapadnout do zásuvky. Zástrčka nesmí být žádným způsobem měněna. Nepoužívejte zástrčky adaptéru s uzemněnými elektrickými spotřebiči. Neporušené zástrčky a dobré připojení zásuvek snižují riziko úrazu elektrickým proudem.
- Zabraňte fyzickému kontaktu s uzemněnými povrchy, jako jsou trubky, radiátory, trouby a chladničky. Riziko úrazu elektrickým proudem je vyšší, když je tělo uzemněno.
- Chraňte zařízení před deštěm a vlhkostí. Vniknutí vody do zařízení zvyšuje riziko úrazu elektrickým proudem.
- Nepoužívejte kabel k přenášení nebo zavěšení elektrického spotřebiče, ani jej nepoužívejte k vytahování zástrčky ze zásuvky. Udržujte kabel mimo dosah tepla, oleje, ostrých předmětů nebo předmětů s pohyblivými částmi. Poškozené nebo zamotané kabely zvyšují riziko úrazu elektrickým proudem.
- Pokud chcete pracovat venku s elektrickým spotřebičem, používejte pouze prodlužovací kabely, které jsou vhodné pro venkovní použití. Použití takového kabelu snižuje riziko úrazu elektrickým proudem.
- Pokud je použití elektrického spotřebiče ve vlhkém prostředí nevyhnutelné, použijte zařízení pro zbytkový proud, abyste snížili riziko úrazu elektrickým proudem.

zmenšit.

BEZPEČNOST OSOB

- Buďte pozorní, věnujte pozornost tomu, co děláte, a přistupujte k práci s elektrickým nářadím s rozumem. Nepoužívejte elektrické nářadí, pokud jste unavení nebo pod vlivem drog, alkoholu nebo léků. Okamžik nedbalosti při používání elektrického nářadí může vést k vážnému zranění.
- Noste osobní ochranné prostředky a vždy noste brýle. Nošení osobních ochranných prostředků, jako je protiprachová maska, protiskluzová bezpečnostní obuv, ochranná přilba nebo ochrana sluchu, v závislosti na typu a použití elektrického nářadí, snižuje riziko zranění.
- Vyhněte se neúmyslnému uvedení do provozu. Ujistěte se, že je elektrické nářadí vypnuté před jeho zapojením, zvednutím nebo přenesením k napájecímu zdroji a/nebo baterii. Pokud máte prst na spínači při přenášení elektrického nářadí nebo připojujete zařízení k napájení, když je zapnuté, může to vést k nehodám.
- Před zapnutím elektrického nářadí vyjměte seřizovací nástroje nebo klíče. Nástroj nebo klíč, který je v rotujícím zařízení, může způsobit zranění.
- Vyhněte se nepřírozenému držení těla. Zajistěte si bezpečný základ a udržujte rovnováhu za všech okolností. To vám umožní lépe ovládat elektrické nářadí v neočekávaných situacích.
- Noste vhodné oblečení. Nenoste volné oblečení nebo šperky. Chraňte vlasy, oblečení a rukavice mimo pohyblivé části. Volné oblečení, šperky nebo dlouhé vlasy mohou být zachyceny pohyblivými částmi.
- Pokud lze namontovat zařízení pro odsávání a sběr prachu, ujistěte se, že jsou správně připojena a používána. Použití systému odsávání prachu může snížit nebezpečí prašnosti.

OPATRNÉ ZACHÁZENÍ S ELEKTRICKÝM NÁŘADÍM

- Nepřetěžujte zařízení. Pro svou práci použijte elektrické nářadí určené k tomuto účelu. Se správným elektrickým nářadím můžete pracovat lépe a bezpečněji ve stanoveném rozsahu výkonu.
- Nepoužívejte elektrické nářadí, jehož spínač je vadný. Elektrické nářadí, které již nelze zapnout nebo vypnout, je nebezpečné a je třeba jej opravit.
- Před nastavením zařízení, výměnou příslušenství nebo odložením zařízení vyjměte zástrčku ze zásuvky a/nebo vyjměte baterii. Toto opatření zabraňuje neúmyslnému spuštění elektrického nářadí.
- Nepoužívané elektrické nářadí uchovávejte mimo dosah dětí. Nedovolte lidem, kteří s ním nejsou obeznámeni nebo si nepřečetli tyto pokyny, používat zařízení. Elektrické nářadí je nebezpečné, pokud je používají nezkušení lidé.
- Elektrické nářadí udržujte opatrně. Zkontrolujte, zda pohyblivé části zařízení fungují správně a nejsou zaseknuté, zda nejsou části poškozeny nebo poškozeny takovým způsobem, že je narušena funkce elektrického nářadí. Před použitím zařízení nechte opravit poškozené díly. Mnoho nehod je způsobeno špatně udržovaným elektrickým nářadím.
- Udržujte řezné nástroje ostré a čisté. Pečlivě udržované řezné nástroje s ostrými řeznými hranami mají menší pravděpodobnost zaseknutí a snadněji se s nimi manipuluje.
- Podle nich použijte elektrické nářadí, příslušenství, vkládací nářadí atd.

Instrukce. Vezměte v úvahu pracovní podmínky a činnost, která má být vykonávána. Použití elektrického nářadí pro jiné než určené aplikace může vést k nebezpečným situacím.

ÚDRŽBA

- Nechte své nářadí opravit pouze kvalifikovaným personálem a používejte identické náhradní díly. Tím je zajištěna dlouhodobá bezpečnost vašeho elektrospotřebiče.

VAROVÁNÍ

- Prach vznikající při práci s tímto nástrojem může být zdraví škodlivý.
- Při práci se spotřebičem vždy používejte ochranu očí a masku proti prachu.
- Nepracujte s materiály obsahujícími azbest. Azbest je karcinogenní.

Bud'te obzvláště opatrní při broušení materiálů obsahujících olovo:

- Všechny osoby, které pracují s přístrojem nebo vstupují do pracovního prostoru, musí nosit speciální ochrannou masku pro olověné barvy a páru.
- Děti a těhotné ženy nesmí vstoupit do pracovního prostoru.
- V pracovním prostoru není dovoleno jíst, pít ani kouřit. Kontakt s abrazivním prachem nebo jeho vdechování (např. přes nátěrový materiál na bázi olova) může poškodit zdraví uživatele nebo jiných přítomných osob.
- Vždy noste vhodné osobní ochranné prostředky, jako je maska proti prachu, a při broušení používejte prachový sáček.
- Napájecí kabel musí být udržován mimo pohyblivé části zařízení.
- Noste brýle, zejména pokud táhnou nad hlavou.

VOLBA BRUSNÉHO KOTOUČE

- Bruska je dodávána se 6 kusy brusného papíru (zrnitost 80/100/120/150/180/240). Tyto disky jsou vhodné pro většinu aplikací. Brusné kotouče o zrnitosti 120 a 240 jsou k dispozici v případě, že chcete ještě hladší povrch

Shromáždění

- Před opravami nebo výměnou dílů a příslušenství vyjměte zástrčku ze zásuvky.

VÝBĚR BRUSNÉHO PAPIRU

- Vyberte si správný brusný papír na základě materiálu a požadovaného efektu.

Materiál	Používat	Granulace
Pigment	Odstranění pigmentu	40
Barva	Odstranění nátěru	60
Füllmittel	Broušení pigmentů na Důvod	80
Vsunuté reklamy Materiál	Stopy po kartáčích, zbytky broušení, odstranění nadbytečných Barva, hladký povrch pro nové nátěry.	100 120 180

VÝMĚNA BRUSNÉHO PAPIŘU

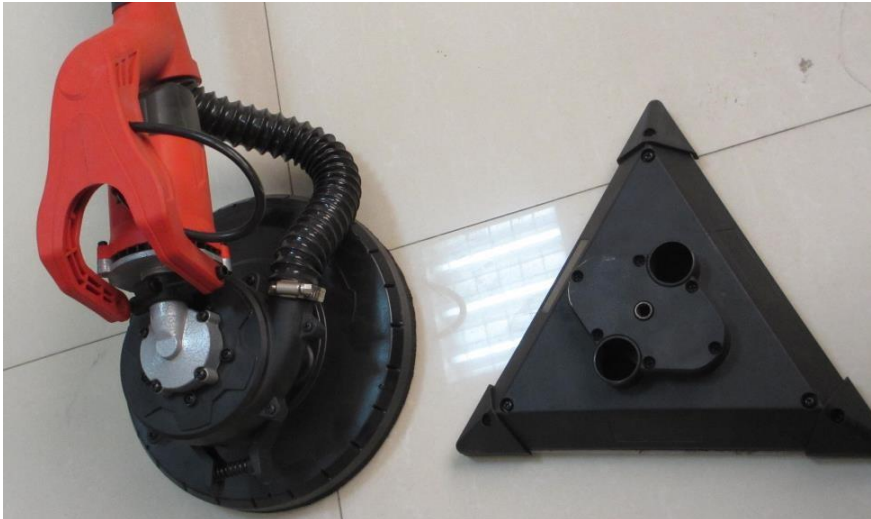
- Před použitím nového brusného papíru musí být z brusného kotouče nejprve odstraněny všechny nečistoty, např. pomocí štětce. Samolepicí brusný papír lze rychle a snadno připevnit k brusnému rondelu.



- NEPOUŽÍVEJTE BRUSKU BEZ VHODNÉHO ABRAZIVNÍHO ROUNA (aby nedošlo k vážnému poškození díla).

VÝMĚNA BRUSNÉHO KOTOUČE

- Hnací náprava je zasunuta do středu montážní desky a otočena do šestihorného otvoru otočným úhlovým klíčem a ve směru hodinových ručiček. Současně držte brusný kotouč.



DREHZAHLREGLUNG

- Bruska je vybavena regulací otáček. Rychlost se nastavuje otočením ovládacího knoflíku. Ovládací knoflík je označen "min" a "max". "Min" označuje minimální otáčky (asi 1000 ot/min) a "max" nejvyšší "asi 2100 ot/min"). Použijte rychlejší nastavení pro rychlejší broušení. Použijte pomalejší nastavení pro větší přesnost a kontrolu.



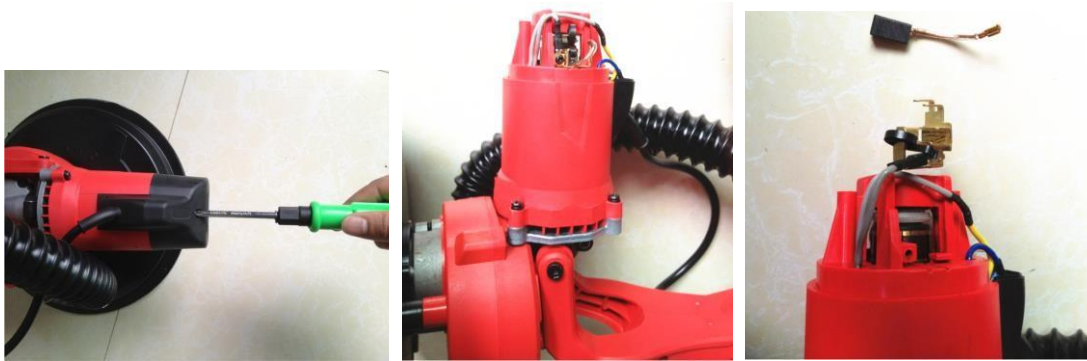
WINKELSCHLEIFEN

- Namontujte Delta Pad pro boční broušení.



VÝMĚNA UHLÍKOVÝCH KARTÁČŮ

- Součástí příslušenství je sada originálních uhlíkových kartáčů. Pokud je uhlíkový kartáč opotřebovaný, vyměňte jej za nový. Otočením šroubováku + proti směru hodinových ručiček odšroubujte kryt kartáče. Vyjměte uhlíkový kartáč a vložte nový do držáku kartáče. Našroubujte kryt štětce zpět.



ZAPNUTÍ A VYPNUTÍ BRUSKY

- Ujistěte se, že napětí obvodu je stejné jako napětí uvedené na typovém štítku stěrače a že je spínač nastaven do polohy OFF. Připojte brusku k proudu.
- Bruska s dlouhým krkem má kolébkový spínač. Spodní konec spínače je označen OFF, horní konec je označen ON. Chcete-li spustit brusku, nakloňte do polohy ZAPNUTO. Chcete-li ji vypnout, nakloňte ji do polohy OFF.

BROUŠENÍ SÁDROKARTONU

- Bruska s dlouhým krkem má jedinečně navrženou brusnou hlavu: hlava se může otáčet v několika směrech, což umožňuje zařízení optimálně se přizpůsobit pracovní ploše. To také umožňuje uživateli brousit všechny části stěny nebo stropu.
- Při broušení vysoké stěny použijte žebřík.
- Bruska se sama přizpůsobí výšce, když je stěna nerovná.
- 1. **UPOZORNĚNÍ:** Používejte respirátor vhodný proti prachu a oparu.
- 2. Otočte tlačítko ZAPNOUT.
- 3. Bruska s dlouhým hrdlem lehce přitlačí k pracovní ploše (zatlačí pouze na takovou tlak, jaká je nezbytná k tomu, aby se brusná hlava dostala do kontaktu s pracovní plochou).
- 4. Při práci s pracovní plochou použijte větší tlak: Pohybujte brusku s dlouhým hrdlem plynulými překrývajícími se pohyby, abyste stěnu vyhladili a zakryli. Použijte jen takovou sílu, aby brusná hlava spočívala rovně na pracovní ploše. Příliš velký tlak může zanechat škrábance a hrboly na pracovní ploše. Udržujte brusku v neustálém pohybu, když je bruska v kontaktu s pracovní plochou. Provádějte rovnoměrné, zametací pohyby. Nerovnoměrný pohyb brusky nebo její zastavení při práci na povrchu může způsobit škrábance a nárazy na pracovní ploše.
- **POZNÁMKA:** Zabraňte kontaktu brusné hlavy s ostrými vyčnívajícími předměty. Kontakt s vyčnívajícími předměty (hřebíky, šrouby, elektrická skříňka atd.) může zařízení vážně poškodit.

Péče a údržba

- Udržujte nářadí čisté, čistěte nečistoty a prach.
- Často měňte mazivo (převodovku, ložiska), aby byl nástroj pružný.
- Vždy zkontrolujte stav napájecích kabelů, zástrček, spínačů atd., aby bylo nářadí udržováno v dobrém stavu.
- Toto zařízení prošlo přísnou kontrolou kvality. Pokud je zařízení stále poškozené, nechte jej opravit a kontaktujte oddělení služeb zákazníkům.

Specifikace

Dosažení	710/750W
Zdroj proudu	220-240V/110V
Frekvence	50/60Hz
Rychlost	1000-2100 ot / min
Scheibendurchmesser:	225 mm
Třída	II
Ochrana:	IP20
Hmotnost	4,1 kg

Poznámka k likvidaci

Likvidace a balení

Ujistěte se, že obal je řádně zlikvidován v souladu s pokyny a normami platnými ve vaší oblasti. V některých případech se obal může skládat z plastových sáčků - v tomto ohledu věnujte zvláštní pozornost tomu, aby se nedostaly do rukou dětí. Existuje nebezpečí udušení!

Likvidace vysloužilých zařízení

Staré spotřebiče musí být zlikvidovány v souladu se směrnicemi a předpisy pro místní likvidaci odpadu.

Význam symbolu "odpadkový koš"



Chraňte naše životní prostředí, elektrospotřebiče nepatří do domovního odpadu. Využijte sběrná místa určená pro likvidaci elektrospotřebičů a odevzdejte tam své elektrospotřebiče, které již nebudete používat. Tímto způsobem pomáhají předcházet možným účinkům nesprávné likvidace na životní prostředí a lidské zdraví. Tím přispíváte k opětovnému použití, recyklaci a dalším formám využití odpadních elektrických a elektronických zařízení. Informace o tom, kde zařízení zlikvidovat, získáte od svých obcí nebo obecních úřadů.

Canbolat Vertriebs GmbH • Gneisenaustraße 10-11 • 97074 Würzburg

EU prohlášení o shodě

My,

Canbolat Vertriebs GmbH, Gneisenaustraße 10-11, 97074 Würzburg, Německo

tímto prohlašuji, že níže popsané prostředky splňují příslušné základní požadavky na ochranu zdraví a bezpečnost směrnic EU z důvodu jejich návrhu a konstrukce, jakož i návrhů, které uvádíme na trh.

Název produktu: Arebos bruska s
dlouhým krkem Číslo produktu :
4260551581496 modelové číslo: AR-
HE-LS700CD

Pokud je zařízení upraveno bez našeho souhlasu, ztrácí toto prohlášení o shodě svou platnost.

Zásady/předpisy:

Směrnice ES o strojních zařízeních 2006/42/ES

Směrnice ES o elektromagnetické kompatibilitě (EMC) 2014/108/ES

Zejména použité normy: EN 60745-

1:2009/A11:2010

V 55014-2/A2:2008

V 60745-2-4:2009/A11:2011 V

V 61000-3-2:2014

60745-2-3:2011/A13:2015 V

V 61000-3-3:2013

55014-1/A2:2011

Datum/podpis Výrobce/Místo:

Würzburg 24.08.2018



Podpis:

Dipl.-Inform. (Univ.) Korhan Canbolat, generální ředitel

Zástupce tohoto návodu k použití / technické údaje: Dipl.-
Inform. (Univ.) Korhan Canbolat, generální ředitel

Büroadresse:

Canbolat Vertriebs GmbH
Gneisenaustraße 10 – 11
97074 Würzburg

Zpáteční adresu naleznete v tiráži: [https:// www.arebos.de/impresum/](https://www.arebos.de/impresum/) ~~Druckjahr 2018~~

~~2675236~~

Rejstříkovým soudem v obchodním rejstříku je Würzburg, HRB
10082 WEEE-Reg.-Nr. DE 61617071