

Original brugsanvisning – Arebos slibemaskine med lang

# AREBOS

## Kværn med lang hals

AR-HE-LS700CD

Original brugsanvisning



Følg alle sikkerhedsforanstaltninger i denne brugervejledning for at sikre sikker brug.

CE

Tak for din tillid til AREBOS.

**Produkt. Læs brugsanvisningen omhyggeligt, før du bruger produktet første gang. Hvis du overlader produktet til tredjepart, skal denne betjeningsvejledning også udleveres.**

## Sikkerhed



Dette produkt må **ikke** bortskaffes sammen med husholdningsaffald!



En CE-mærkning kan bruges til at anerkende, at et produkt overholder lovbestemmelserne i europæiske juridiske standarder og derfor kan handles inden for Det Europæiske Fællesskab.



**Advarsel!** Læs sikkerhedsforskrifterne omhyggeligt. Manglende overholdelse af sikkerhedsforanstaltninger kan resultere i alvorlig personskade eller skade. Opbevar brugsanvisningen et sikkert sted.



**Advarsel!** Brug sikkerhedsbriller, når du arbejder med elværktøj.



**Advarsel!** Brug en støvmaske! Ved arbejde med træ og andre materialer kan der produceres skadelige støvpartikler. Forarbejd eller slib ikke materialer, der indeholder asbest!



**Advarsel!** Brug høreværn på grund af støjen. Støj kan forårsage høreskader.



Dette produkt er testet og certificeret af TÜV Süd. Symbolet "GS" står for testet sikkerhed. Produkter mærket med dette mærke overholder kravene i den tyske produktsikkerhedslov (ProdSG).



Beskyttende isoleret hus (beskyttelsesklasse II)!

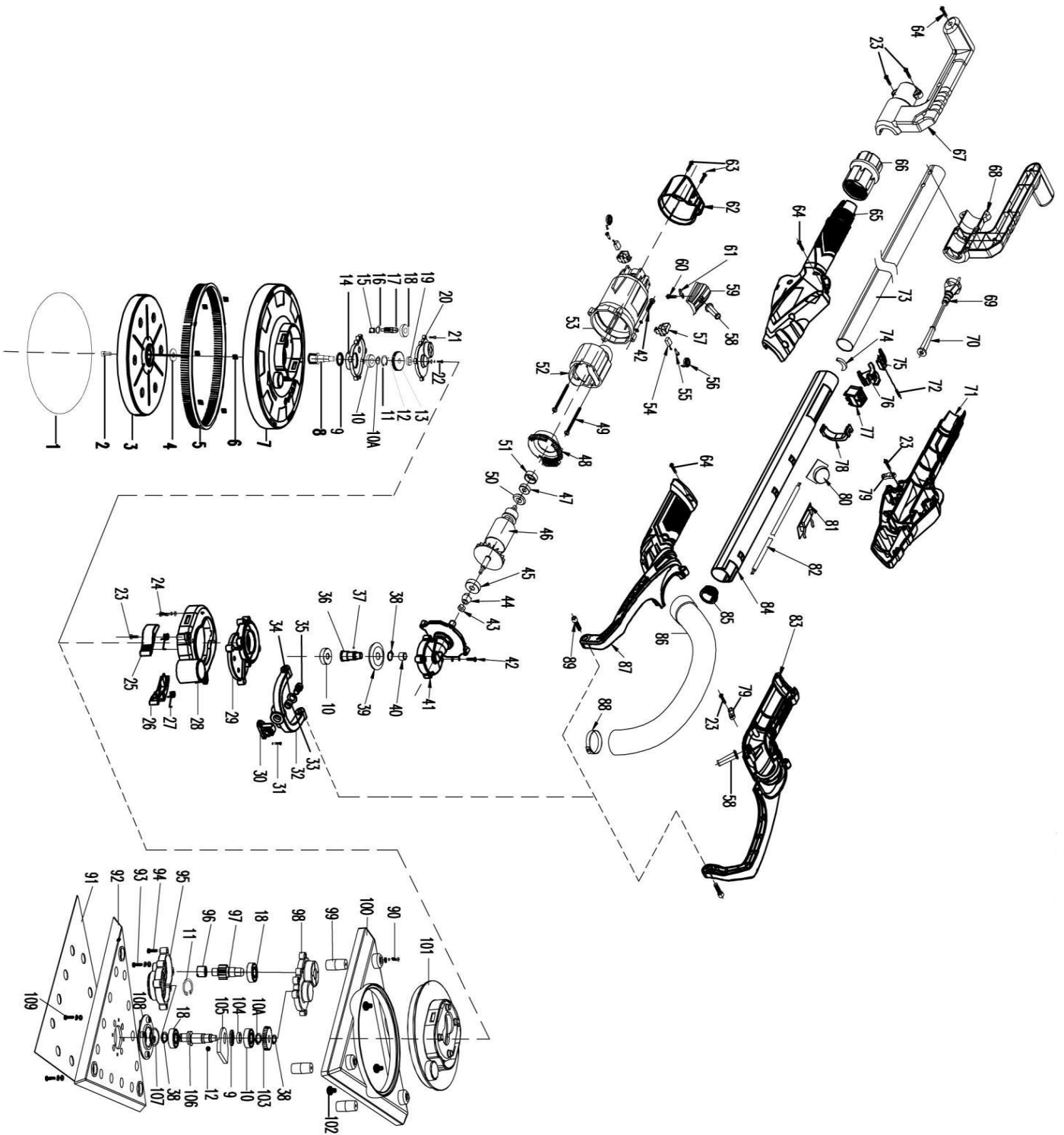
### **Generelle sikkerhedsforskrifter**

- **Advarsel:** Læs alle sikkerhedsretningslinjer og instruktioner. Manglende overholdelse af retningslinjerne og instruktionerne kan resultere i elektrisk stød, brand og / eller alvorlig personskade. Udtrykket "elværktøj", der anvendes i sikkerhedsretningslinjerne, henviser til elværktøj med netstrøm (med kabel) og batteridrevet elværktøj (uden kabler).
- **Opbevar disse sikkerhedsinstruktioner et sikkert sted!**

### **SIKKERHEDSREGLER FOR SLIBEMASKINER MED LANG RÆKKEVIDDE**

1. Brug en NIOSH "støv og tåge" godkendt åndedrætsværn. Ventiler dit arbejdsområde og/eller brug en støvopsamler. Langvarig udsættelse for høje koncentrationer af luftbårne partikler kan påvirke dit åndedrætssystem.
2. Hold balancen og stå sikkert. Brug et passende stillads. Læn dig ikke for langt ud.
3. Det tilrådes ikke at male blymaling. Blymaling bør kun fjernes af fagfolk.
4. Slibning af en gipsvæg kan føre til opbygning af statisk ladning i enheden. Den langhalsede slibemaskine er jordet for din egen sikkerhed.
5. Kværnen er forbundet med en støvpose, der absorberer støv gennem selvabsorption, hvortil der ikke er behov for støvsuger.

# Liste over dele



1	Sandpapir	55	Skrue ST3X8
2	Skrue M6*12	56	Schraubenfeder
3	Schleifteller	57	Dække
4	Wollmatte	58	Leitungsschirm/Kabelmantel
5	Nylonbørste/kant	59	Kabelabdeckung
6	Forår	60	Skrue ST4X8
7	Kunststoffscheibe	61	Kabelschelle
8	Økser med gevind	62	Ryg
9	Olieforsegling	63	Skrue ST4X14
10	Leje 6001	64	Skrue ST4X16
10A	Indre Sicherungsring $\phi$ 12	65	Højre greb
11	Äußerer Sicherungsring $\phi$ 28	66	Kontermutter
12	Stahlkugel	67	Dommer Tjener
13	Stort tandhjul	68	Linker Bediengriff
14	Rund pudeboks	69	Kabeltasche
15	Nåleleje	70	Schutzdeckel
16	Indre Sicherungsring $\phi$ 9	71	Venstre greb
17	Getriebewelle	72	Knappenål
18	Lager 6000	73	Teleskoprør
19	Leje 607	74	Støvtæt del
20	Rundt låg	75	Knopfschalter
21	Skrue ST3.9X22	76	Druckknopfschalter
22	Skrue M4X14	77	Omskifter
23	Skrue ST4X12	78	Kabelschelle
24	Skrue M4x12	79	Kabelschelle
25	Dommer Klemmblock	80	Regulator med variabel hastighed
26	Linker Klemmblock	81	EMV-Platte
27	Drehfeder	82	Kabel
28	Verbindungsblock	83	Linker Stützarm
29	Getriebeplatte	84	Hauptrohr
30	Bundbjælke	85	Adapter
31	Skrue M5X12	86	Slange
32	Transportør	87	Højre Stützarm
33	Spacer	88	Schlauchschele
34	Unterlegscheibe $\phi$ 8* $\phi$ 16*1	89	Skrue M6X16
35	Skrue M8X18	90	Skrue M4X12
36	Spindel	91	Trekantet sandpapir
37	Stahlkugel $\phi$ 2.5	92	Trekantet polstring
38	Indre Sicherungsring $\phi$ 10	93	Skrue M4X18
39	Kegelrad	94	Skrue ST3.9X25
40	Nåleleje	95	Trekantet kasse

41	Getriebekasten	96	Nåleleje
42	Skrue M4X20	97	Getriebewelle
43	Møtrik M5	98	Trekantet husdæksel
44	Kegelrad	99	Dämpfstütze
45	Pakhus 629	100	Trekantet ydre polstring
46	Rotoren	101	Trekantet indvendig polstring
47	Pakhus 607	102	Bohrschraube ST3.9X11
48	Vindsløjfe	103	Trekantet stort gear
49	Skrue ST4X50	104	Lagergehäuse
50	Isolierungsplatte	105	Balanceblok
51	Pakhus 607	106	Trekantet polstring aksel
52	Stator	107	O-ring
53	Motor	108	Lagerblok
54	Børste	109	Skrue M4X10

## Brug





## FORORD

- Den langhalsede slibemaskine er lavet til slibning af gipsvægge og lofter og væggips. Slibemaskinen skaber en fremragende finish, samtidig med at den er hurtigere end andre konventionelle slibemetoder til både renoveringsarbejde og nybyggeri. Rengør slibemaskinen og støvposen regelmæssigt.

## ARBEJDSPLADS

- Hold dit arbejdsområde rent og godt oplyst. Rod eller uoplyste arbejdsområder kan føre til ulykker.
- Arbejd ikke med elværktøjet i et potentielt eksplosivt miljø, hvor der er brandfarlige væsker, gasser eller støv til stede. Elværktøj producerer gnister, der kan antænde støv eller dampe.
- Hold børn og andre mennesker væk, mens du bruger elværktøjet. I tilfælde af distraktion kan du miste kontrollen over enheden
- Stikket på det elektriske apparat skal passe pænt ind i stikkontakten. Stikket må ikke ændres på nogen måde. Brug ikke adapterstik med jordforbundne elektriske apparater. Ikke-manipulerede stik og gode stikkontakter reducerer risikoen for elektrisk stød.
- Undgå fysisk kontakt med jordforbundne overflader, såsom rør, radiatorer, ovne og køleskabe. Risikoen for elektrisk stød er højere, når kroppen er jordforbundet.
- Hold enheden væk fra regn og fugt. Vandindtrængning i enheden øger risikoen for elektrisk stød.
- Brug ikke ledningen til at bære eller hænge det elektriske apparat, og du bruger det heller ikke til at trække stikket ud af stikkontakten. Hold ledningen væk fra varme, olie, skarpe genstande eller genstande med bevægelige dele. Beskadigede eller sammenfiltrede kabler øger risikoen for elektrisk stød.
- Hvis du vil arbejde udendørs med det elektriske apparat, skal du kun bruge forlængerledninger, der er egnede til udendørs brug. Brug af et sådant kabel reducerer risikoen for elektrisk stød.
- Hvis brugen af et elektrisk apparat i et fugtigt miljø er uundgåeligt, skal du bruge en reststrømsanordning for at reducere risikoen for elektrisk stød.

nedsætte.

## **PERSONERS SIKKERHED**

- Vær opmærksom, vær opmærksom på, hvad du laver, og gå til arbejdet med et elværktøj med fornuft. Brug ikke et elektrisk værktøj, når du er træt eller påvirket af stoffer, alkohol eller medicin. Et øjeblik uforsigtighed ved brug af elværktøjet kan føre til alvorlig personskade.
- Brug personlige værnemidler og brug altid beskyttelsesbriller. Brug af personlige værnemidler, såsom støvmaske, skridsikre sikkerhedssko, sikkerhedshjelm eller høreværn, afhængigt af typen og brugen af elværktøjet, reducerer risikoen for personskade.
- Undgå utilsigtet idriftsættelse. Sørg for, at elværktøjet er slukket, før du tilslutter det, tager det op eller bærer det til strømforsyningen og/eller batteriet. Hvis du har fingeren på kontakten, når du bærer elværktøjet eller slutter enheden til strømforsyningen, når den er tændt, kan dette føre til ulykker.
- Fjern justeringsværktøj eller skruenøgler, før du tænder for elværktøjet. Et værktøj eller en skruenøgle, der er i et roterende udstyr, kan forårsage personskade.
- Undgå en unaturlig kropsholdning. Sørg for et sikkert fodfæste og hold altid balancen. Dette giver dig mulighed for bedre at styre elværktøjet i uventede situationer.
- Brug passende tøj. Brug ikke løst tøj eller smykker. Hold hår, tøj og handsker væk fra bevægelige dele. Løst tøj, smykker eller langt hår kan fanges af bevægelige dele.
- Hvis der kan monteres støvudsugnings- og opsamlingsanordninger, skal du sørge for, at de er tilsluttet og brugt korrekt. Brug af et støvudsugningssystem kan reducere støvfarer.

## **OMHYGGELIG HÅNTERING AF ELVÆRKTØJ**

- Overbelast ikke enheden. Til dit arbejde skal du bruge det elektriske værktøj, der er beregnet til dette formål. Med det rigtige elværktøj kan du arbejde bedre og sikrere inden for det angivne effektområde.
- Brug ikke et elektrisk værktøj, hvis afbryder er defekt. Et elværktøj, der ikke længere kan tændes eller slukkes, er farligt og skal repareres.
- Tag stikket ud af stikkontakten, og/eller fjern batteriet, før du foretager enhedsindstillinger, skifter tilbehør eller lægger enheden væk. Denne forholdsregel forhindrer utilsigtet start af elværktøjet.
- Opbevar ubrugt elværktøj utilgængeligt for børn. Lad ikke personer, der ikke er bekendt med det eller ikke har læst disse instruktioner, bruge enheden. Elværktøj er farligt, når det bruges af uerfarne mennesker.
- Vedligehold elværktøjet med omhu. Kontroller, om apparatets bevægelige dele fungerer korrekt og ikke sidder fast, om delene er ødelagte eller beskadigede på en sådan måde, at elværktøjets funktion forringes. Få beskadigede dele repareret, før du bruger enheden. Mange ulykker skyldes dårligt vedligeholdt elværktøj.
- Hold de skærende værktøjer skarpe og rene. Omhyggeligt vedligeholdte skærende værktøjer med skarpe skærkanter er mindre tilbøjelige til at sidde fast og er lettere at håndtere.
- Brug elværktøj, tilbehør, skærværktøj osv. i henhold til disse



Instruktioner. Tag hensyn til arbejdsvilkårene og den aktivitet, der skal udføres. Brug af elværktøj til andre formål end de tilsigtede kan føre til farlige situationer.

### VEDLIGEHOLDELSE

- Få kun dit værktøj repareret af kvalificeret personale, og brug identiske reservedele. Dette sikrer dit elektriske apparats langsigtede sikkerhed.

### ADVARSEL

- Det støv, der genereres under arbejdet med dette værktøj, kan være sundhedsskadeligt.
- Brug altid øjenbeskyttelse og en støvmaske, mens du arbejder med apparatet.
- Arbejd ikke med materialer, der indeholder asbest. Asbest er kræftfremkaldende.

### Vær særlig forsigtig, når du sliber blyholdige materialer:

- Alle personer, der arbejder med enheden eller kommer ind i arbejdsområdet, skal bære en speciel beskyttelsesmaske til blymaling og damp.
- Børn og gravide må ikke komme ind i arbejdsområdet.
- Det er ikke tilladt at spise, drikke eller ryge i arbejdsområdet. Kontakt med eller indånding af slibestøv (f.eks. gennem blybaseret belægningsmateriale) kan forårsage sundhedsskader for brugeren eller andre tilstedeværende personer.
- Brug altid passende personlige værnemidler, såsom en støvmaske, og brug en støvpose, når du sliber.
- Netledningen skal holdes væk fra enhedens bevægelige dele.
- Brug beskyttelsesbriller, især hvis de trækker overhead.

### VALG AF SLIBESKIVE

- Slibemaskinen leveres med 6 stykker sandpapir (80/100/120/150/180/240 korn). Disse diske er velegnede til de fleste applikationer. Slibeskiver på 120 og 240 korn er tilgængelige, hvis du ønsker en endnu glattere finish

## Forsamling

- Tag stikket ud af stikkontakten før reparationer eller udskiftning af dele og tilbehør.

### VALG AF SANDPAPIR

- Vælg det rigtige sandpapir baseret på materialet og den ønskede effekt.

Material e	Brug	Udspulin g
Farvestof	Fjernelse af pigmentet	40
Farve	Fjernelse af maling	60
Füllmittel	Slibning af pigmenter på Årsagen	80
Interstitielles Materiale	Penselmærker, sliberester,	100
	fjernelse af overflødige	120
	Maling, glat overflade til nyt maleri.	180

### UDSKIFTNING AF SANDPAPIR

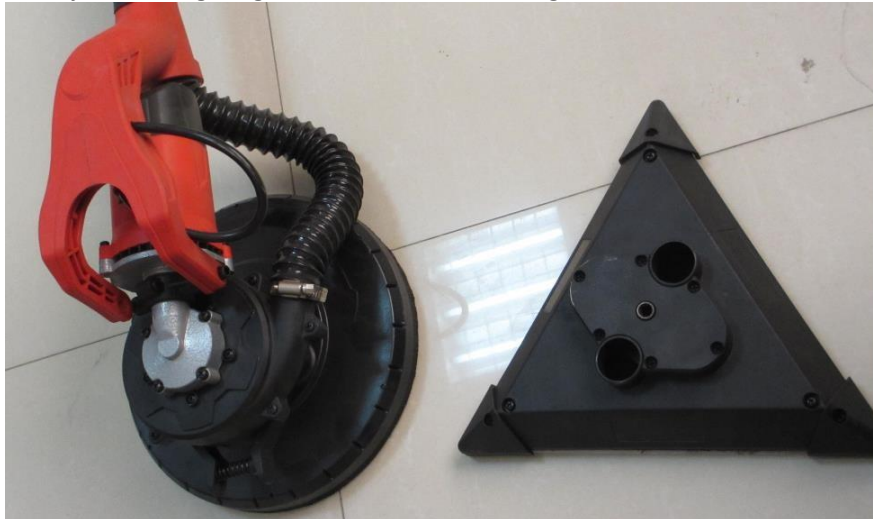
- Inden nyt sandpapir tages i brug, skal alt snavs først fjernes fra slibeskiven, f.eks. ved hjælp af en børste. Det selvklæbende sandpapir kan hurtigt og nemt fastgøres til sliberondellen.



- BRUG IKKE SLIBEMASKINEN UDEN PASSENDE SLIBENDE FLEECE (for at forhindre alvorlig skade på arbejdet).

### UDSKIFTNING AF SLIBESKIVEN

- Drivakslen skubbes ind i midten af monteringspladen og drejes ind i det sekskantede hul med en drejevinkelnøgle og med uret. Hold samtidig slibeskiven.



### DREHZAHLREGLUNG

- Kværnen er udstyret med en variabel hastighedskontrol. Hastigheden justeres ved at dreje på kontrolknappen. Kontrolknappen er markeret med "min" og "max". "Min" angiver minimumshastigheden (ca. 1000 RPM) og "max" den højeste "ca. 2100 RPM"). Brug den hurtigere indstilling til hurtigere slibning. Brug den langsommere indstilling for at få mere præcision og kontrol.



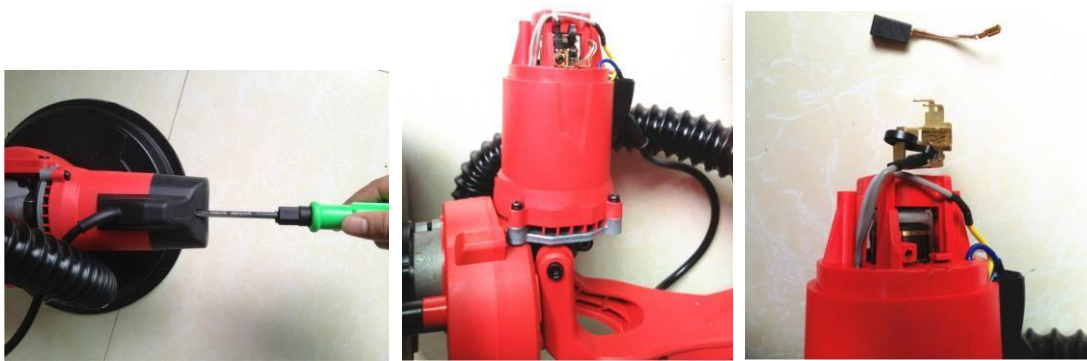
### **WINKELSCHLEIFEN**

- Monter Delta Pad til sideslibning.



### **UDSKIFTNING AF KULBØRSTER**

- Tilbehøret inkluderer et sæt originale kulbørster. Hvis kulbørsten er slidt, skal du udskifte den med en ny. Drej + skruetrækkeren mod uret for at skrue børstedækslet af. Fjern kulbørsten, og læg en ny i børsteholderen. Skru børstedækslet på igen.



### TÆND OG SLUK FOR SLIBEMASKINEN

- Sørg for, at kredsløbets spænding er den samme som den, der er angivet på viskerens typeskilt, og at kontakten er indstillet til OFF. Tilslut kværnen til strømmen.
- Den langhalsede slibemaskine har vippekontakt. Den nederste ende af kontakten er mærket OFF, den øverste ende er mærket ON. For at starte kværnen skal du vippe til ON. For at slukke for det skal du vippe til OFF.

### SLIBNING AF GIPSVÆGGE

- Den langhalsede slibemaskine har et unikt designet slibehoved: hovedet kan dreje i flere retninger, hvilket gør det muligt for enheden at tilpasse sig optimalt til arbejdsfladen. Dette giver også brugeren mulighed for at slibe alle dele af en væg eller et loft ned.
- Når du sliber en høj væg, skal du bruge en stige.
- Slibehovedet tilpasser sig højden, når væggen er ujævn.
- 1. **FORSIGTIG:** Brug åndedrætsværn, der er egnet til støv og tåge.
- 2. Vend ON-knappen.
- 3. Tryk slibemaskinen med lang hals let mod arbejdsfladen (tryk kun så meget, som det er nødvendigt for at bringe slibehovedet i kontakt med arbejdsfladen).
- 4. Påfør mere tryk for at arbejde på arbejdsfladen: Flyt slibemaskinen med lang hals i glatte, overlappende bevægelser for at glatte og dække væggen.  
Påfør lige nok kraft, så slibehovedet hviler fladt på arbejdsfladen. For meget tryk kan efterlade ridser og stød på arbejdsfladen.  
Hold kværnen i konstant bevægelse, mens kværnen er i kontakt med arbejdsfladen. Foretag stabile, fejende bevægelser. Hvis slibemaskinen flyttes ujævnt eller stoppes, mens du arbejder på overfladen, kan det forårsage ridser og stød på arbejdsfladen.
- **BEMÆRK:** Undgå kontakt mellem slibehovedet og skarpe fremspringende genstande. Kontakt med fremspringende genstande (søm, skruer, elektrisk boks osv.) kan beskadige din enhed alvorligt.

## Pleje og vedligeholdelse

- Hold værktøjerne rene, ryd snavs og støv op.
- Skift smøremiddel (gearkasse, lejer) ofte for at holde værktøjet smidigt.
- Kontroller altid tilstanden af strømkabler, stik, kontakter osv. for at holde værktøjet i god stand.
- Denne enhed har gennemgået streng kvalitetskontrol. Hvis enheden stadig er beskadiget, skal du få den repareret og kontakte kundeserviceafdelingen.

## Specifikationer

Præstation	710/750W
Strømforsyning	220-240V/110V
Frekvens	50/60Hz
Hastighed	1000-2100 omdr./min.
Scheibendurchmesser:	225 mm
Klasse	II
Beskyttelse:	IP20
Vægt	4,1 kg

## Notat om bortskaffelse

### Bortskaffelse og emballering

Sørg for, at emballagen bortskaffes korrekt i overensstemmelse med de retningslinjer og standarder, der gælder i dit område. I nogle tilfælde kan emballagen bestå af plastposer - i denne henseende skal du være særlig opmærksom på at sikre, at de ikke kommer i hænderne på børn. Der er risiko for kvælning!

### Bortskaffelse af gammelt udstyr

Gamle apparater skal bortskaffes i overensstemmelse med retningslinjerne og reglerne for lokal bortskaffelse af affald.

### Betydning af symbolet "skraldespand"



Beskyt vores miljø, elektriske apparater hører ikke hjemme i husholdningsaffaldet. Brug de indsamlingssteder, der er beregnet til bortskaffelse af elektriske apparater, og aflever dine elektriske apparater der, som du ikke længere vil bruge. På denne måde hjælper de med at undgå de potentielle virkninger af forkert bortskaffelse på miljøet og menneskers sundhed. Dermed yder du dit bidrag til genbrug, genvinding og andre former for nyttiggørelse af affald af elektrisk og elektronisk udstyr. Oplysninger om, hvor du skal bortskaffe enhederne, kan fås fra dine kommuner eller kommunale forvaltninger.

**EU-overensstemmelseserklæring**

Vi, den

Canbolat Vertriebs GmbH, Gneisenaustraße 10-11, 97074 Würzburg, Tyskland

erklærer hermed, at de nedenfor beskrevne enheder overholder de relevante væsentlige sundheds- og sikkerhedskrav i EU-direktiverne på grund af deres design og konstruktion samt i de designs, der markedsføres af os.

Produktnavn: Arebos Long Neck  
Grinder Artikelnummer:  
4260551581496 Modelnummer: AR-  
HE-LS700CD

Hvis enheden ændres uden vores samtykke, mister denne overensstemmelseserklæring sin gyldighed.

Politikker/regler:  
EF's maskindirektiv 2006/42/EF  
EF-direktiv 2014/108/EF om elektromagnetisk kompatibilitet (EMC)

Anvendte standarder især: EN  
60745-1:2009/A11:2010 | 55014-2/A2:2008 |  
| 60745-2-4:2009/A11:2011 | 61000-3-2:2014  
60745-2-3:2011/A13:2015 | 61000-3-3:2013  
55014-1/A2:2011

Dato/signaturproducent/placering:

Würzburg 24.08.2018



Underskrift:  
Dipl.-Inform. (Univ.) Korhan Canbolat, administrerende direktør

Repræsentant for denne brugsanvisning/tekniske data: Dipl.-  
Inform. (Univ.) Korhan Canbolat, administrerende direktør

Büroadresse:  
Canbolat Vertriebs GmbH  
Gneisenaustraße 10 – 11  
97074 Würzburg

Returadresse findes i aftrykket: [https:// www.arebos.de/impressum/monitorkonsum.de](https://www.arebos.de/impressum/monitorkonsum.de)

~~2675226~~

Registreringsretten i handelsregistret er Würzburg, HRB 10082  
WEEE-Reg.-Nr. DE 61617071