

Originele gebruiksaanwijzing – Arebos

AREBOS

Slijpmachine met lange hals

AR-HE-LS700CD

Originele handleiding



Volg alle veiligheidsmaatregelen in deze gebruikershandleiding om veilig gebruik te garanderen.

CE

Bedankt voor uw vertrouwen in AREBOS.

Product. Lees de gebruiksaanwijzing zorgvuldig door voordat u het product voor de eerste keer gebruikt. Als u het product aan derden overlaat, moeten deze gebruiksaanwijzingen ook worden overhandigd.

Veiligheid



Dit product mag **niet** bij het huishoudelijk afval worden weggegooid!



Een CE-markering kan worden gebruikt om te erkennen dat een product voldoet aan de wettelijke bepalingen van Europese wettelijke normen en daarom binnen de Europese Gemeenschap mag worden verhandeld.



Waarschuwing! Lees de veiligheidsvoorschriften zorgvuldig door. Het niet naleven van veiligheidsmaatregelen kan leiden tot ernstig letsel of schade. Bewaar de gebruiksaanwijzing op een veilige plaats.



Waarschuwing! Draag een veiligheidsbril bij het werken met elektrisch gereedschap.



Waarschuwing! Draag een stofmasker! Bij het werken met hout en andere materialen kunnen schadelijke stofdeeltjes ontstaan. Verwerk of schuur geen materialen die asbest bevatten!



Waarschuwing! Draag gehoorbescherming vanwege het geluid. Lawaai kan gehoorschade veroorzaken.



Dit product is getest en gecertificeerd door TÜV Süd. Het symbool "GS" staat voor geteste veiligheid. Producten met dit keurmerk voldoen aan de eisen van de Duitse productveiligheidswet (ProdSG).



Beschermende geïsoleerde behuizing (beschermingsklasse II)!

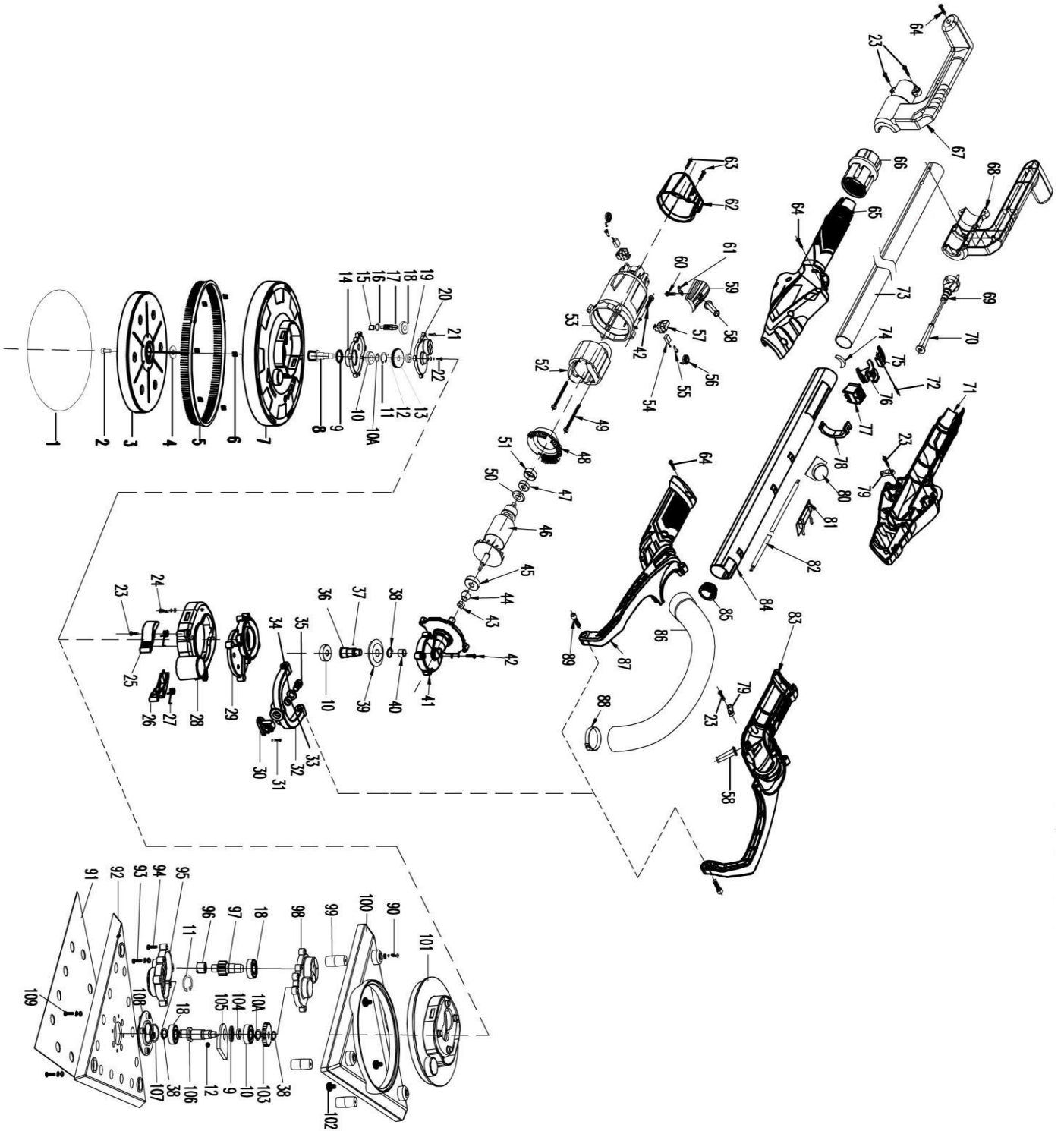
Algemene veiligheidsvoorschriften

- **Waarschuwing:** Lees alle veiligheidsrichtlijnen en -instructies. Het niet volgen van de richtlijnen en instructies kan leiden tot elektrische schokken, brand en/of ernstig letsel. De term "elektrisch gereedschap" die in de veiligheidsrichtlijnen wordt gebruikt, verwijst naar elektrisch gereedschap op netvoeding (met kabel) en elektrisch gereedschap op batterijen (zonder kabels).
- **Bewaar deze veiligheidsinstructies op een veilige plaats!**

VEILIGHEIDSREGELS VOOR SLIJMACHINES MET EEN GROOT BEREIK

1. Gebruik een NIOSH "stof en mist" goedgekeurd gasmasker. Ventileer je werkplek en/of gebruik een stofafscheider. Langdurige blootstelling aan hoge concentraties fijnstof in de lucht kan uw ademhalingsstelsel beïnvloeden.
2. Houd je evenwicht en sta veilig. Gebruik een geschikte steiger. Leun niet te ver naar buiten.
3. Het is niet aan te raden om loodverf te slijpen. Loodverf mag alleen door professionals worden verwijderd.
4. Het schuren van een gipsplaat kan leiden tot de opbouw van statische lading in het apparaat. De schuurmachine met lange hals is geaard voor uw eigen veiligheid.
5. De molen is verbonden met een stofzak die stof absorbeert door zelfabsorptie, waarvoor geen stofzuiger nodig is.

Onderdelenlijst



1	Schuurpapier	55	Schroef ST3X8
2	Schroef M6*12	56	Schraubenfeder
3	Schleifteller	57	Bedekken
4	Wollmatte	58	Leitungsschirm/Kabelmantel
5	Nylon borstel/rand	59	Kabelabdekking
6	Lente	60	Schroef ST4X8
7	Kunststoffscheibe	61	Kabelschelle
8	Bijlen met schroefdraad	62	Terug
9	Oliekeerring	63	Schroef ST4X14
10	Lager 6001	64	Schroef ST4X16
10A	Innerer Sicherungsring ϕ 12	65	Juiste grip
11	Äußerer Sicherungsring ϕ 28	66	Kontermutter
12	Stahlkugel	67	Rechter Bediengriff
13	Groot tandwiel	68	Linker Bediengriff
14	Ronde Pad Box	69	Kabeltasche
15	Naaldlager	70	Schutzdeckel
16	Binnenin Sicherungsring ϕ 9	71	Linker grip
17	Getriebewelle	72	Speld
18	Magazijn 6000	73	Telescopische buis
19	Lager 607	74	Stofdicht onderdeel
20	Ronde deksel van de behuizing	75	Knopfschalter
21	Schroef ST3.9X22	76	Druckknopfschalter
22	Schroef M4X14	77	Schakelaar
23	Schroef ST4X12	78	Kabelschelle
24	Schroef M4x12	79	Kabelschelle
25	Rechter Klemmblock	80	Variabele snelheidsregelaar
26	Linker Klemmblock	81	EMV-Platte
27	Drehfeder	82	Kabel
28	Verbindingsblock	83	Linker Stützarm
29	Getriebepatte	84	Hauptrohr
30	Basisbalk	85	Adapter
31	Schroef M5X12	86	Slang
32	Vervoerder	87	Rechter Stützarm
33	Spacer	88	Schlauchselle
34	Unterlegscheibe ϕ 8* ϕ 16*1	89	Schroef M6X16
35	Schroef M8X18	90	Schroef M4X12
36	Spoel	91	Driehoekig schuurpapier
37	Stahlkugel ϕ 2,5	92	Driehoekige bekleding
38	Innerer Sicherungsring ϕ 10	93	Schroef M4X18
39	Kegelrad	94	Schroef ST3.9X25
40	Naaldlager	95	Driehoekige doos

41	Getriebekasten	96	Naaldlager
42	Schroef M4X20	97	Getriebewelle
43	Moer M5	98	Driehoekige behuizing afdekking
44	Kegelrad	99	Dämpfstütze
45	Magazijn 629	100	Driehoekige buitenvulling
46	Rotor	101	Driehoekige binnenvulling
47	Magazijn 607	102	Bohrschaube ST3.9X11
48	Windlus	103	Driehoekig groot tandwiel
49	Schroef ST4X50	104	Lagergehäuse
50	Isolierungsplatte	105	Balansblok
51	Magazijn 607	106	Driehoekige bekledingsas
52	Stator	107	O-ring
53	Motor	108	Lagerblok
54	Borstel	109	Schroef M4X10

Gebruiken





VOORWOORD

- De schuurmachine met lange hals is gemaakt voor het schuren van gipsplaat en plafonds en wandpleister. De schuurmachine zorgt voor een uitstekende afwerking en is sneller dan andere conventionele schuurmethoden voor zowel renovatiewerkzaamheden als nieuwbouw. Maak de schuurmachine en stofzak regelmatig schoon.

WERKPLEK

- Houd uw werkruimte schoon en goed verlicht. Rommelige of onverlichte werkplekken kunnen tot ongelukken leiden.
- Werk niet met het elektrisch gereedschap in een potentieel explosieve omgeving waar brandbare vloeistoffen, gassen of stof aanwezig zijn. Elektrisch gereedschap produceert vonken die het stof of de dampen kunnen ontsteken.
- Houd kinderen en andere mensen uit de buurt tijdens het gebruik van het elektrisch gereedschap. In geval van afleiding kunt u de controle over het apparaat verliezen
- De stekker van het elektrische apparaat moet netjes in het stopcontact passen. De stekker mag op geen enkele manier worden gewijzigd. Gebruik geen adapterstekkers met geaarde elektrische apparaten. Niet-gemanipuleerde stekkers en goede stopcontactverbindingen verminderen het risico op elektrische schokken.
- Vermijd fysiek contact met geaarde oppervlakken, zoals leidingen, radiatoren, ovens en koelkasten. Het risico op elektrische schokken is groter wanneer het lichaam geaard is.
- Houd het apparaat uit de buurt van regen en vocht. Het binnendringen van water in het apparaat verhoogt het risico op elektrische schokken.
- Gebruik het snoer niet om het elektrische apparaat te dragen of op te hangen, noch gebruik je het om de stekker uit het stopcontact te trekken. Houd het snoer uit de buurt van hitte, olie, scherpe voorwerpen of voorwerpen met bewegende delen. Beschadigde of verwarde kabels verhogen het risico op elektrische schokken.
- Als u buiten wilt werken met het elektrische apparaat, gebruik dan alleen verlengsnoeren die geschikt zijn voor buitengebruik. Het gebruik van een dergelijke kabel vermindert het risico op elektrische schokken.
- Als het gebruik van een elektrisch apparaat in een vochtige omgeving onvermijdelijk is, gebruik dan een aardlekschakelaar om het risico op elektrische schokken te verminderen.

reduceren.

VEILIGHEID VAN PERSONEN

- Wees aandachtig, let op wat je doet en benader het werk met een elektrisch gereedschap met reden. Gebruik geen elektrisch gereedschap als u moe bent of onder invloed bent van drugs, alcohol of medicijnen. Een moment van onvoorzichtigheid bij het gebruik van het elektrisch gereedschap kan leiden tot ernstig letsel.
- Draag persoonlijke beschermingsmiddelen en draag altijd een bril. Het dragen van persoonlijke beschermingsmiddelen, zoals een stofmasker, antislip veiligheidsschoenen, veiligheidshelm of gehoorbescherming, afhankelijk van het type en gebruik van het elektrisch gereedschap, vermindert het risico op letsel.
- Vermijd onbedoelde inbedrijfstelling. Zorg ervoor dat het elektrische gereedschap is uitgeschakeld voordat u het aansluit, oppakt of naar de voeding en/of batterij brengt. Als u uw vinger op de schakelaar hebt wanneer u het elektrische gereedschap draagt of het apparaat aansluit op de voeding wanneer het is ingeschakeld, kan dit tot ongelukken leiden.
- Verwijder verstelgereedschappen of moersleutels voordat u het elektrische gereedschap inschakelt. Een gereedschap of moersleutel die zich in een roterend apparaat bevindt, kan letsel veroorzaken.
- Vermijd een onnatuurlijke houding. Zorg voor een veilige basis en houd te allen tijde je evenwicht. Hierdoor kunt u het elektrisch gereedschap beter bedienen in onverwachte situaties.
- Draag geschikte kleding. Draag geen losse kleding of sieraden. Houd haar, kleding en handschoenen uit de buurt van bewegende delen. Losse kleding, sieraden of lang haar kunnen worden gevangen door bewegende delen.
- Als stofafzuig- en opvangvoorzieningen kunnen worden gemonteerd, zorg er dan voor dat ze op de juiste manier zijn aangesloten en gebruikt. Het gebruik van een stofafzuigstelsel kan stofrisico's verminderen.

ZORGVULDIGE OMGANG MET ELEKTRISCH GEREEDSCHAP

- Overbelast het apparaat niet. Gebruik voor uw werk het elektrische gereedschap dat voor dit doel is bedoeld. Met het juiste elektrisch gereedschap kunt u beter en veiliger werken in het opgegeven vermogensbereik.
- Gebruik geen elektrisch gereedschap waarvan de schakelaar defect is. Een elektrisch gereedschap dat niet meer aan of uit kan worden gezet, is gevaarlijk en moet worden gerepareerd.
- Verwijder de stekker uit het stopcontact en/of verwijder de batterij voordat u apparaatinstellingen maakt, accessoires wijzigt of het apparaat weglegt. Deze voorzorgsmaatregel voorkomt het onbedoeld starten van het elektrische gereedschap.
- Houd ongebruikt elektrisch gereedschap buiten het bereik van kinderen. Sta niet toe dat mensen die er niet bekend mee zijn of deze instructies niet hebben gelezen, het apparaat gebruiken. Elektrisch gereedschap is gevaarlijk wanneer het wordt gebruikt door onervaren mensen.
- Onderhoud het elektrisch gereedschap met zorg. Controleer of bewegende delen van het apparaat goed werken en niet vastlopen, of onderdelen zodanig zijn gebroken of beschadigd dat de functie van het elektrische gereedschap wordt aangetast. Laat beschadigde onderdelen repareren voordat u het apparaat gebruikt. Veel ongevallen worden veroorzaakt door slecht onderhouden elektrisch gereedschap.
- Houd de snijgereedschappen scherp en schoon. Zorgvuldig onderhouden snijgereedschappen met scherpe snijkanten lopen minder snel vast en zijn gemakkelijker te hanteren.
- Gebruik elektrisch gereedschap, accessoires, inzetgereedschap, enz. volgens deze

Aanwijzingen. Houd rekening met de arbeidsomstandigheden en de uit te voeren activiteit. Het gebruik van elektrisch gereedschap voor andere dan de beoogde toepassingen kan tot gevaarlijke situaties leiden.

ONDERHOUD

- Laat uw gereedschap alleen repareren door gekwalificeerd personeel en gebruik identieke reserveonderdelen. Dit zorgt voor de veiligheid van uw elektrische apparaat op de lange termijn.

WAARSCHUWING

- Het stof dat tijdens het werken met dit gereedschap wordt gegenereerd, kan schadelijk zijn voor de gezondheid.
- Draag altijd oogbescherming en een stofmasker tijdens het werken met het apparaat.
- Werk niet met asbesthoudende materialen. Asbest is kankerverwekkend.

Wees vooral voorzichtig bij het slijpen van loodhoudende materialen:

- Alle personen die met het apparaat werken of het werkgebied betreden, moeten een speciaal beschermend masker voor loodverf en stoom dragen.
- Kinderen en zwangere vrouwen mogen het werkgebied niet betreden.
- Het is niet toegestaan om te eten, drinken of roken in de werkruimte. Contact met of inademing van schurend stof (bijvoorbeeld door op lood gebaseerd coatingmateriaal) kan schade toebrengen aan de gezondheid van de gebruiker of andere aanwezige personen.
- Draag altijd de juiste persoonlijke beschermingsmiddelen, zoals een stofmasker, en gebruik een stofzak bij het schuren.
- Het netsnoer moet uit de buurt van de bewegende delen van het apparaat worden gehouden.
- Draag een bril, vooral als ze boven je hoofd slepen.

KEUZE VAN SLIJPSCHIJF

- De schuurmachine wordt geleverd met 6 stuks schuurpapier (korrel 80/100/120/150/180/240). Deze schijven zijn geschikt voor de meeste toepassingen. Slijpschijven van korrel 120 en 240 zijn beschikbaar voor het geval u een nog gladdere afwerking wilt

Vergadering

- Verwijder de stekker uit het stopcontact voordat u onderdelen en accessoires repareert of vervangt.

KEUZE VAN SCHUURPAPIER

- Kies het juiste schuurpapier op basis van het materiaal en het gewenste effect.

Materiaal	Gebruiken	Granulatie
Pigment	Het pigment verwijderen	40
Kleur	Verf verwijderen	60
Füllmittel	Slijpen van pigmenten op De reden	80
Interstitieel Materiaal	Borstelsporen, schuurresten, verwijderen van overbodige Verf, glad oppervlak voor nieuw schilderwerk.	100 120 180

VERVANGING VAN SCHUURPAPIER

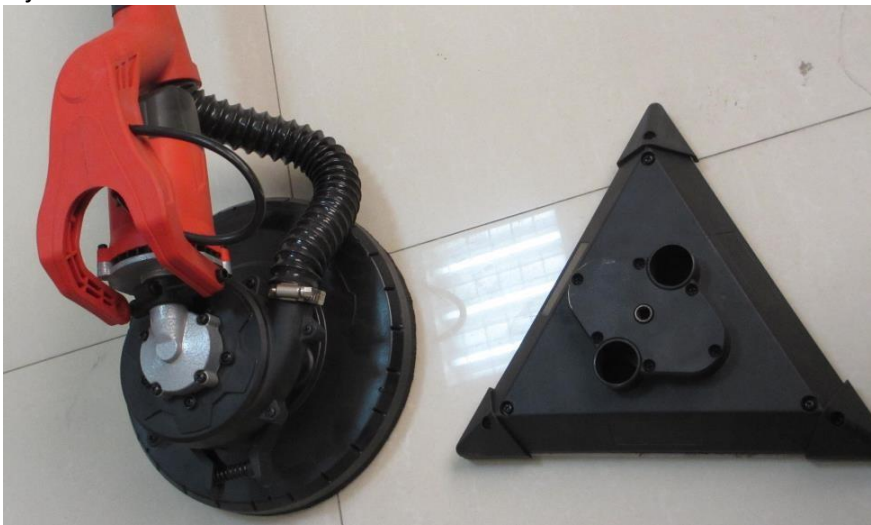
- Voordat nieuw schuurpapier wordt gebruikt, moet al het vuil eerst van het schuurwiel worden verwijderd, bijvoorbeeld met een borstel. Het zelfklevende schuurpapier kan snel en eenvoudig aan de schuurronde worden bevestigd.



- GEBRUIK DE SCHUURMACHINE NIET ZONDER HET JUISTE SCHURENDE VLIES (om ernstige schade aan het werk te voorkomen).

DE SLIJPSCHIJF VERVANGEN

- De aandrijfas wordt in het midden van de montageplaat geduwd en met een draaihoeksleutel en met de klok mee in het zeshoekige gat gedraaid. Houd tegelijkertijd de slijpschijf vast.



DREHZAHLREGLUNG

- De molen is uitgerust met een variabele snelheidsregeling. De snelheid wordt aangepast door aan de bedieningsknop te draaien. De bedieningsknop is gemarkeerd met "min" en "max". "Min" geeft de minimale snelheid aan (ongeveer 1000 RPM) en "max" de hoogste "ongeveer 2100 RPM"). Gebruik de snellere instelling voor sneller slijpen. Gebruik de langzamere instelling voor meer precisie en controle.



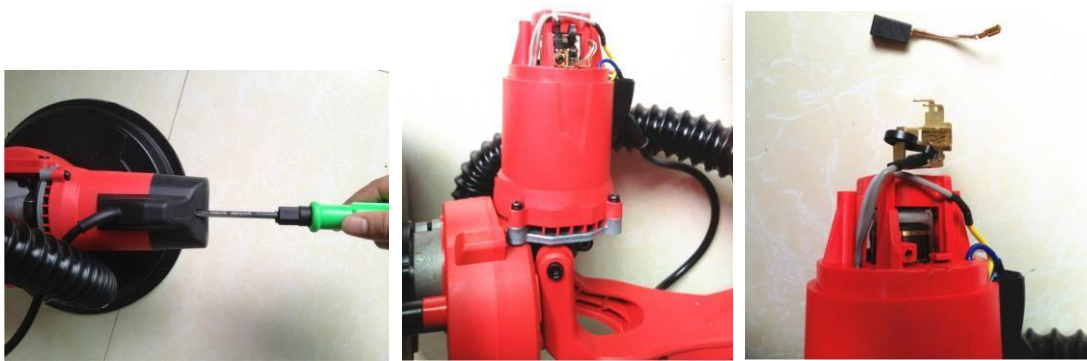
WINKELSCHLEIFEN

- Monteer de Delta Pad voor zijslippen.



DE KOOLBORSTELS VERVANGEN

- De accessoires bevatten een set originele koolborstels. Als de koolborstel versleten is, vervang deze dan door een nieuwe. Draai de + schroevendraaier tegen de klok in om het borsteldeksel los te schroeven. Verwijder de koolborstel en plaats een nieuwe in de borstelhouder. Schroef het borsteldeksel er weer op.



DE SCHUURMACHINE IN- EN UITSCHAKELLEN

- Zorg ervoor dat de spanning van het circuit hetzelfde is als die op het naamplaatje van de ruitenwisser en dat de schakelaar op UIT staat. Sluit de molen aan op de stroom.
- De schuurmachine met lange hals heeft een tuimelschakelaar. Het onderste uiteinde van de schakelaar is gelabeld UIT, het bovenste uiteinde is gelabeld AAN. Om de slijper te starten, kantelt u naar AAN. Als u het wilt uitschakelen, kantelt u naar UIT.

SCHUREN VAN GIPSPLATEN

- De schuurmachine met lange hals heeft een uniek ontworpen slijpkop: de kop kan in verschillende richtingen draaien, waardoor het apparaat zich optimaal kan aanpassen aan het werkoppervlak. Hierdoor kan de gebruiker ook alle delen van een muur of plafond schuren.
- Gebruik bij het schuren van een hoge muur een ladder.
- De slijpkop past zich aan de hoogte aan wanneer de muur ongelijk is.

1. **LET OP:** Draag een gasmasker dat geschikt is voor stof en nevel.
2. Draai de AAN-knop om.
3. Druk de schuurmachine met lange hals licht tegen het werkoppervlak (oefen alleen zoveel druk uit als nodig is om de schuurkop in contact te brengen met het werkoppervlak).
4. Oefen meer druk uit om het werkoppervlak te bewerken: Beweeg de schuurmachine met lange nek in vloeiende, overlappende bewegingen om de muur glad te maken en te bedekken.

Breng net genoeg kracht aan zodat de schuurkop plat op het werkoppervlak rust. Te veel druk kan krassen en stoten op het werkoppervlak achterlaten.

Houd de slijper constant in beweging terwijl de slijper in contact staat met het werkoppervlak. Maak gestage, vloeiende bewegingen. Het ongelijkmatig verplaatsen van de schuurmachine of het stoppen ervan tijdens het werken aan het oppervlak kan krassen en stoten op het werkoppervlak veroorzaken.

- **OPMERKING:** Vermijd contact van de slijpkop met scherpe uitstekende voorwerpen. Contact met uitstekende voorwerpen (spijkers, schroeven, elektriciteitskast, enz.) kan uw apparaat ernstig beschadigen.

Verzorging en onderhoud

- Houd het gereedschap schoon, ruim vuil en stof op.
- Vervang het smeermiddel (versnellingsbak, lagers) vaak om het gereedschap soepel te houden.
- Controleer altijd de staat van de stroomkabels, stekkers, schakelaars, etc. om het gereedschap in goede staat te houden.
- Dit apparaat heeft een strenge kwaliteitscontrole ondergaan. Als het apparaat nog steeds beschadigd is, laat het dan repareren en neem contact op met de klantenservice.

Specificaties

Prestatie	710/750W
Voeding	220-240V/110V
Frequentie	50/60 Hz
Snelheid	1000-2100 U/min
Scheibendurchmesser:	225 mm
Klas	II
Bescherming:	Ip20
Gewicht	4,1 kg

Verwijderingsbiljet

Verwijdering en verpakking

Zorg ervoor dat de verpakking op de juiste manier wordt weggegooid in overeenstemming met de richtlijnen en normen die van toepassing zijn in uw regio. In sommige gevallen kan de verpakking bestaan uit plastic zakken - zorg er in dit opzicht voor dat ze niet in de handen van kinderen komen. Er is een risico op verstikking!

Verwijdering van oude apparatuur

Oude apparaten moeten worden weggegooid in overeenstemming met de richtlijnen en voorschriften van lokale afvalverwijdering.

Betekenis van het symbool "vuilnisbak"



Bescherm ons milieu, elektrische apparaten horen niet thuis in het huishoudelijk afval. Maak gebruik van de inzamelpunten voor de afvoer van elektrische apparaten en lever daar uw elektrische apparaten in die u niet meer zult gebruiken. Op deze manier helpen ze de mogelijke effecten van onjuiste verwijdering op het milieu en de menselijke gezondheid te voorkomen. Hiermee draagt u uw steentje bij aan hergebruik, recycling en andere vormen van terugwinning van afgedankte elektrische en elektronische apparatuur. Informatie over waar u de apparaten moet weggoeien, kunt u verkrijgen bij uw gemeenten of gemeentelijke administraties.

EU-conformiteitsverklaring

Wij, de

Canbolat Vertriebs GmbH, Gneisenaustraße 10-11, 97074 Würzburg, Duitsland

verklaart hierbij dat de hieronder beschreven hulpmiddelen voldoen aan de relevante essentiële gezondheids- en veiligheidseisen van de EU-richtlijnen vanwege hun ontwerp en constructie, evenals in de ontwerpen die door ons in de handel worden gebracht.

Naam van het product: Arebos Long
Neck Grinder Artikel nummer:
4260551581496 Model nummer: AR-
HE-LS700CD

Als het apparaat zonder onze toestemming wordt gewijzigd, verliest deze conformiteitsverklaring zijn geldigheid.

Beleid/Regelgeving:
EG-machinerichtlijn 2006/42/EG
EG-richtlijn elektromagnetische compatibiliteit (EMC) 2014/108/EG

Toegepaste normen in het	
bijzonder: EN 60745-	IN 55014-2/A2:2008
1:2009/A11:2010	IN 61000-3-2:2014
IN 60745-2-4:2009/A11:2011	IN 61000-3-3:2013
IN 60745-2-3:2011/A13:2015	
IN 55014-1/A2:2011	

Datum/handtekening fabrikant/locatie:

Würzburg 24.08.2018



Handtekening:
Dipl.-Inform. (Univ.) Korhan Canbolat, Algemeen Directeur

Representatief voor deze gebruiksaanwijzing/ technische gegevens: Dipl.-Inform. (Univ.) Korhan Canbolat, algemeen directeur

Büroadresse:
Canbolat Vertriebs GmbH
Gneisenaustraße 10 – 11
97074 Würzburg

Het retouradres vindt u in de opdruk: [https:// www.arebos.de/impressum/](https://www.arebos.de/impressum/)

Identificatienummer omzetbelasting: DE 263752326
De rechtbank van inschrijving in het handelsregister is
Würzburg, HRB 10082 WEEE-Reg.-Nr. DE 61617071