

Original bruksanvisning – Arebos långhalsade slipmaskin

AREBOS

Langhalssschleifer

AR-HE-LS700CD

Original bruksanvisning



Följ alla säkerhetsåtgärder i denna bruksanvisning för att säkerställa säker användning.

CE

Tack för förtroendet för AREBOS.

Produkt. Läs bruksanvisningen noggrant innan du använder produkten för första gången. Om du lämnar produkten till tredje part måste även denna bruksanvisning lämnas över.

Säkerhet



Denna produkt får **inte** kasseras med hushållsavfall!



En CE-märkning kan användas för att erkänna att en produkt uppfyller de rättsliga bestämmelserna i europeiska rättsliga standarder och därför kan handlas inom Europeiska gemenskapen.



Varning! Läs säkerhetsbestämmelserna noggrant. Underlåtenhet att följa säkerhetsåtgärder kan leda till allvarliga personskador eller skador. Förvara bruksanvisningen på ett säkert ställe.



Varning! Använd skyddsglasögon när du arbetar med elverktyg.



Varning! Använd en dammmask! Vid arbete med trä och andra material kan skadliga dammpartiklar produceras. Bearbeta eller slipa inte material som innehåller asbest!



Varning! Använd hörselskydd på grund av bullret. Buller kan orsaka hörselskador.



Denna produkt har testats och certifierats av TÜV Süd. Symbolen "GS" står för testad säkerhet. Produkter märkta med detta märke uppfyller kraven i den tyska produktsäkerhetslagen (ProdSG).



Skyddande isolerat hus (skyddsklass II)!

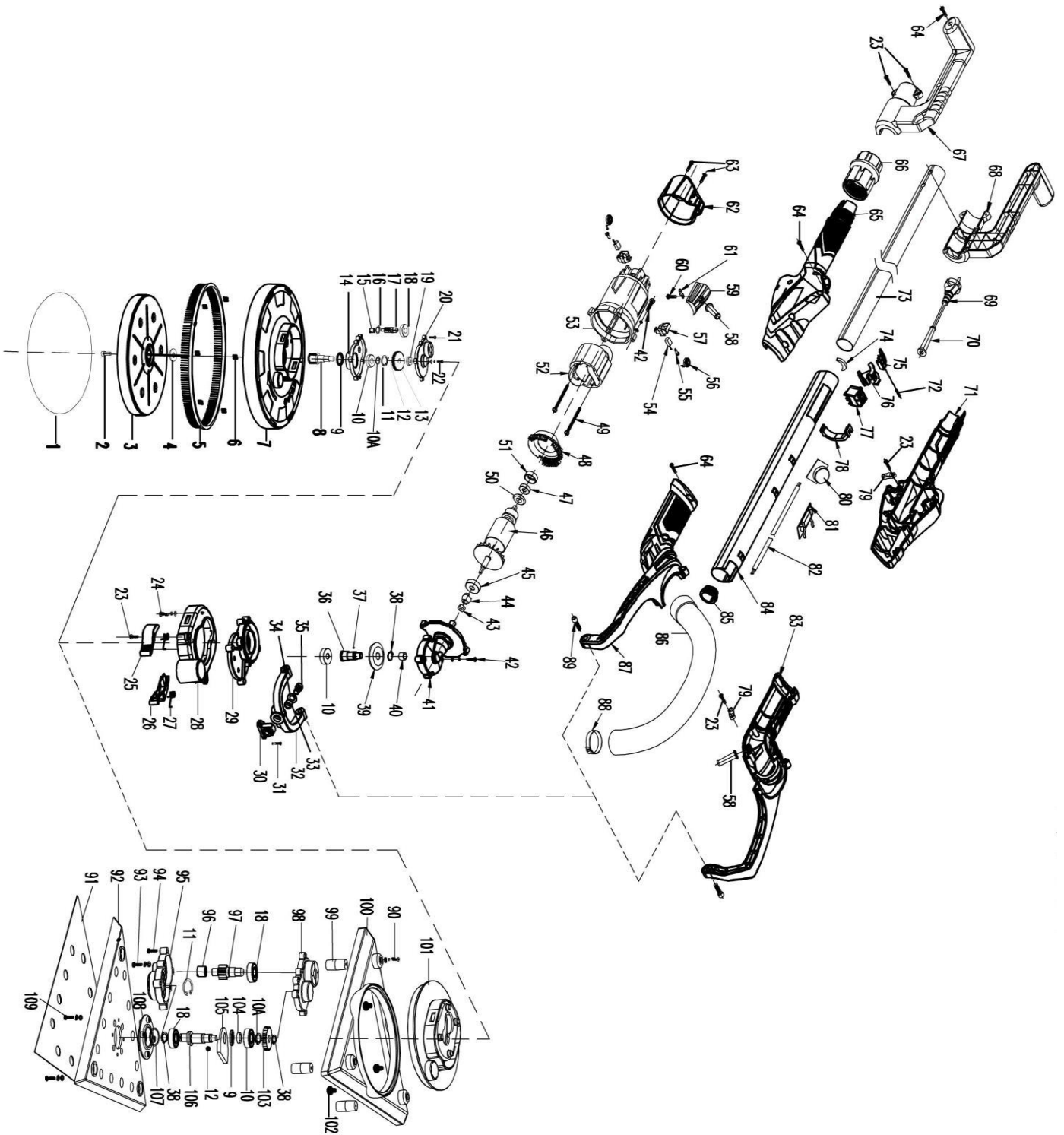
Allmänna säkerhetsbestämmelser

- **Varning:** Läs alla säkerhetsriktlinjer och instruktioner. Underlåtenhet att följa riktlinjerna och instruktionerna kan leda till elektriska stötar, brand och/eller allvarliga skador. Termen "elverktyg" som används i säkerhetsanvisningarna avser nätdrivna elverktyg (med kabel) och batteridrivna elverktyg (utan kablar).
- **Förvara dessa säkerhetsinstruktioner på ett säkert ställe!**

SÄKERHETSREGLER FÖR SLIPMASKINER MED LÅNG RÄCKVIDD

1. Använd en NIOSH "damm och dimma" godkänd andningsskydd. Ventilera din arbetsyta och/eller använd en dammuppsamlare. Långvarig exponering för höga koncentrationer av luftburna partiklar kan påverka andningsorganen.
2. Håll balansen och stå säkert. Använd en lämplig ställning. Luta dig inte för långt ut.
3. Det är inte tillrådligt att slipa blyfärg. Blyfärg bör endast tas bort av proffs.
4. Slipning av en gips kan leda till uppbyggnad av statisk laddning i enheten. Den långhalsade slipmaskinen är jordad för din egen säkerhet.
5. Kvarnen är ansluten till en dammpåse som absorberar damm genom självabsorption, för vilken ingen dammsugare behövs.

Lista över delar



1	Sandpapper	55	Skruv ST3X8
2	Skruv M6*12	56	Schraubenfeder
3	Schleifteller	57	Täcka
4	Wollmatte	58	Leitungsschirm/Kabelmantel
5	Nylonborste/kant	59	Kabelabdeckung
6	Vår	60	Skruv ST4X8
7	Kunststoffscheibe	61	Kabelschelle
8	Gängade axlar	62	Tillbaka
9	Oljetätning	63	Skruv ST4X14
10	Lager 6001	64	Skruv ST4X16
10A	Innerer Sicherungsring ϕ 12	65	Rätt grepp
11	Äußerer Sicherungsring ϕ 28	66	Kontermutter
12	Stahlkugel	67	Domare tjänare
13	Stort kugghjul	68	Linker Bediengriff
14	Rund Pad Box	69	Kabeltasche
15	Nållager	70	Schutzdeckel
16	Innerer Sicherungsring ϕ 9	71	Vänster grepp
17	Getriebewelle	72	Knappnål
18	Lager 6000	73	Teleskoprör
19	Lager 607	74	Dammtät del
20	Runt fodral lock	75	Knopfschalter
21	Skruv ST3.9X22	76	Druckknopfschalter
22	Skruv M4X14	77	Strömbrytare
23	Skruv ST4X12	78	Kabelschelle
24	Skruv M4x12	79	Kabelschelle
25	Domare Klemmblock	80	Variabel hastighetsregulator
26	Linker Klemmblock	81	EMV-Platte
27	Drehfeder	82	Kabel
28	Verbindungsblock	83	Linker Stützarm
29	Getriebeplatte	84	Hauptrohr
30	Bas balk	85	Adapter
31	Skruv M5X12	86	Slang
32	Transportör	87	Höger Stützarm
33	Spacer	88	Schlauchschele
34	Unterlegscheibe ϕ 8* ϕ 16*1	89	Skruv M6X16
35	Skruv M8X18	90	Skruv M4X12
36	Spindel	91	Triangulärt sandpapper
37	Stålkugel ϕ 2.5	92	Triangulär klädsel
38	Innerer Sicherungsring ϕ 10	93	Skruv M4X18
39	Kegelrad	94	Skruv ST3.9X25
40	Nållager	95	Triangulär låda

41	Getriebekasten	96	Nållager
42	Skruv M4X20	97	Getriebewelle
43	Mutter M5	98	Triangulärt hölje
44	Kegelrad	99	Dämpfstütze
45	Lager 629	100	Triangulär yttre vaddering
46	Rotorn	101	Triangulär inre vaddering
47	Lager 607	102	Bohrschraube ST3.9X11
48	Vindslinga	103	Triangulärt stort redskap
49	Skruv ST4X50	104	Lagergehäuse
50	Isolierungsplatte	105	Balansblock
51	Lager 607	106	Triangulär klädselaxel
52	Statorn	107	O-ring
53	Motor	108	Lagerblock
54	Borste	109	Skruv M4X10

Använda





FÖRORD

- Den långhalsade slipmaskinen är gjord för slipning av gips och tak och vägggips. Slipmaskinen skapar en utmärkt finish samtidigt som den är snabbare än andra konventionella slipmetoder för både renoveringsarbete och nybyggnation. Rengör slipmaskinen och dammpåsen regelbundet.

ARBETSPLATS

- Håll din arbetsyta ren och väl upplyst. Röran eller oupplysta arbetsområden kan leda till olyckor.
- Arbeta inte med det elektriska verktyget i en potentiellt explosiv miljö där brandfarliga vätskor, gaser eller damm förekommer. Elverktyg producerar gnistor som kan antända damm eller ångor.
- Håll barn och andra människor borta när du använder elverktyget. Vid distraktion kan du förlora kontrollen över enheten
- Kontakten på den elektriska apparaten måste passa snyggt i uttaget. Pluggen får inte ändras på något sätt. Använd inte adapterkontakter med jordade elektriska apparater. Icke-manipulerade kontakter och bra uttagsanslutningar minskar risken för elektriska stötar.
- Undvik fysisk kontakt med jordade ytor, såsom rör, radiatorer, ugnar och kylskåp. Risken för elektriska stötar är högre när kroppen är jordad.
- Håll enheten borta från regn och fukt. Vatteninträngning i enheten ökar risken för elektriska stötar.
- Använd inte sladden för att bära eller hänga den elektriska apparaten, och du använder den inte heller för att dra ut kontakten ur uttaget. Håll sladden borta från värme, olja, vassa föremål eller föremål med rörliga delar. Skadade eller trassliga kablar ökar risken för elektriska stötar.
- Om du vill arbeta utomhus med den elektriska apparaten, använd endast förlängningssladdar som är lämpliga för utomhusbruk. Användningen av en sådan kabel minskar risken för elektriska stötar.
- Om användning av en elektrisk apparat i en fuktig miljö är oundviklig, använd en jordfelsbrytare för att minska risken för elektriska stötar.

reducera.

PERSONERS SÄKERHET

- Var uppmärksam, var uppmärksam på vad du gör och närma dig arbetet med ett elverktyg med anledning. Använd inte ett elverktyg när du är trött eller påverkad av droger, alkohol eller mediciner. Ett ögonblick av slarv vid användning av elverktyget kan leda till allvarliga skador.
- Använd personlig skyddsutrustning och använd alltid skyddsglasögon. Att bära personlig skyddsutrustning, såsom en dammask, halkfria skyddsskor, skyddshjälm eller hörselskydd, beroende på typ och användning av elverktyget, minskar risken för skador.
- Undvik oavsiktlig idrifttagning. Se till att elverktyget är avstängt innan du ansluter det, plockar upp det eller bär det till strömförsörjningen och/eller batteriet. Om du har fingret på strömbrytaren när du bär elverktyget eller ansluter enheten till strömförsörjningen när den är påslagen kan detta leda till olyckor.
- Ta bort justeringsverktyg eller skiftnycklar innan du slår på elverktyget. Ett verktyg eller en skiftnyckel som sitter i en roterande utrustning kan orsaka personskador.
- Undvik en onaturlig hållning. Se till att du har ett säkert fotfäste och håller balansen hela tiden. Detta gör att du bättre kan styra elverktyget i oväntade situationer.
- Använd lämpliga kläder. Bär inte löst sittande kläder eller smycken. Håll hår, kläder och handskar borta från rörliga delar. Lösa kläder, smycken eller långt hår kan fångas av rörliga delar.
- Om dammutsugnings- och uppsamlingsanordningar kan monteras, se till att de är anslutna och används korrekt. Användningen av ett dammutsugningssystem kan minska dammriskerna.

VARSAM HANTERING AV ELVERKTYG

- Överbelasta inte enheten. För ditt arbete, använd det elverktyg som är avsett för detta ändamål. Med rätt elverktyg kan du arbeta bättre och säkrare inom det angivna effektområdet.
- Använd inte ett elverktyg vars strömbrytare är defekt. Ett elverktyg som inte längre kan slås på eller av är farligt och måste repareras.
- Ta bort kontakten från eluttaget och/eller ta bort batteriet innan du gör några enhetsinställningar, byter tillbehör eller lägger undan enheten. Denna försiktighetsåtgärd förhindrar oavsiktlig start av det elektriska verktyget.
- Förvara oanvända elverktyg utom räckhåll för barn. Låt inte personer som inte är bekanta med det eller inte har läst dessa instruktioner att använda enheten. Elverktyg är farliga när de används av oerfarna människor.
- Underhåll elverktyget med försiktighet. Kontrollera om rörliga delar av enheten fungerar korrekt och inte har fastnat, om delar är trasiga eller skadade på ett sådant sätt att elverktygets funktion försämras. Låt reparera skadade delar innan du använder enheten. Många olyckor orsakas av dåligt underhållna elverktyg.
- Håll skärverktygen vassa och rena. Noggrant underhållna skärverktyg med vassa skäreppar är mindre benägna att fastna och är lättare att hantera.
- Använd elverktyg, tillbehör, insatsverktyg etc. enligt dessa

Instruktioner. Ta hänsyn till arbetsförhållandena och den aktivitet som ska utföras. Användning av elektriska verktyg för andra tillämpningar än de avsedda kan leda till farliga situationer.

UNDERHÅLL

- Låt endast ditt verktyg repareras av kvalificerad personal och använd identiska reservdelar. Detta säkerställer den långsiktiga säkerheten för din elektriska apparat.

VARNING

- Dammet som genereras under arbetet med detta verktyg kan vara hälsofarligt.
- Använd alltid ögonskydd och dammask när du arbetar med apparaten.
- Arbeta inte med material som innehåller asbest. Asbest är cancerframkallande.

Var särskilt försiktig vid slipning av blyhaltiga material:

- Alla personer som arbetar med enheten eller går in i arbetsområdet måste bära en speciell skyddsmask för blyfärger och ånga.
- Barn och gravida kvinnor får inte komma in i arbetsområdet.
- Det är inte tillåtet att äta, dricka eller röka i arbetsområdet. Kontakt med eller inandning av slipande damm (t.ex. genom blybaserat beläggingsmaterial) kan skada hälsan hos användaren eller andra närvarande personer.
- Använd alltid lämplig personlig skyddsutrustning, t.ex. en dammask, och använd en dammpåse vid slipning.
- Nätsladden måste hållas borta från enhetens rörliga delar.
- Använd skyddsglasögon, speciellt om de drar över huvudet.

VAL AV SLIPSKIVA

- Slipmaskinen levereras med 6 bitar sandpapper (80/100/120/150/180/240 korn). Dessa skivor är lämpliga för de flesta applikationer. Slipskivor på 120 och 240 korn finns om du vill ha en ännu jämnare finish

Församling

- Ta bort kontakten från vägguttaget innan du reparerar eller byter ut delar och tillbehör.

VAL AV SANDPAPPER

- Välj rätt sandpapper baserat på material och önskad effekt.

Material	Använda	Granulering
Pigment	Ta bort pigmentet	40
Färg	Ta bort färg	60
Füllmittel	Slipning av pigment på Anledningen	80
Interstitiell Material	Borstmärken, sliprester, avlägsnande av överflödiga Färg, slät yta för ny målning.	100
		120
		180

BYTE AV SANDPAPPER

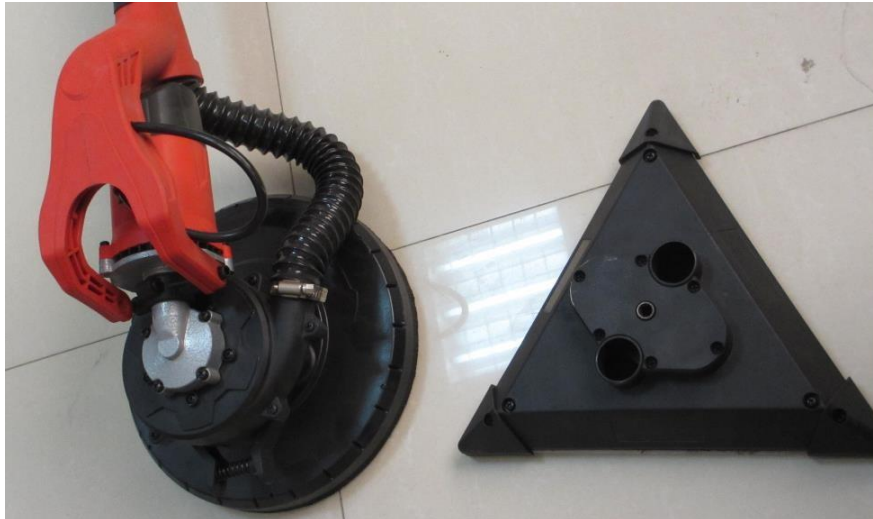
- Innan nytt sandpapper används måste all smuts först avlägsnas från slipskivan, t.ex. med hjälp av en borste. Det självhäftande sandpappret kan snabbt och enkelt fästas på slirundan.



- ANVÄND INTE SLIPMASKINEN UTAN LÄMPLIG SLIPANDE FLEECE (för att förhindra allvarliga skador på arbetet).

BYTE AV SLIPSKIVA

- Drivaxeln skjuts in i mitten av monteringsplattan och roteras in i det sexkantiga hålet med en roterande vinkelnöckel och medurs. Håll samtidigt slipskivan.



DREHZAHLREGLUNG

- Kvarnen är utrustad med en variabel hastighetsreglering. Hastigheten justeras genom att vrida på kontrollratten. Kontrollratten är märkt med "min" och "max". "Min" betecknar minimihastigheten (cirka 1000 RPM) och "max" den högsta "cirka 2100 RPM"). Använd den snabbare inställningen för snabbare slipning. Använd den långsammare inställningen för mer precision och kontroll.



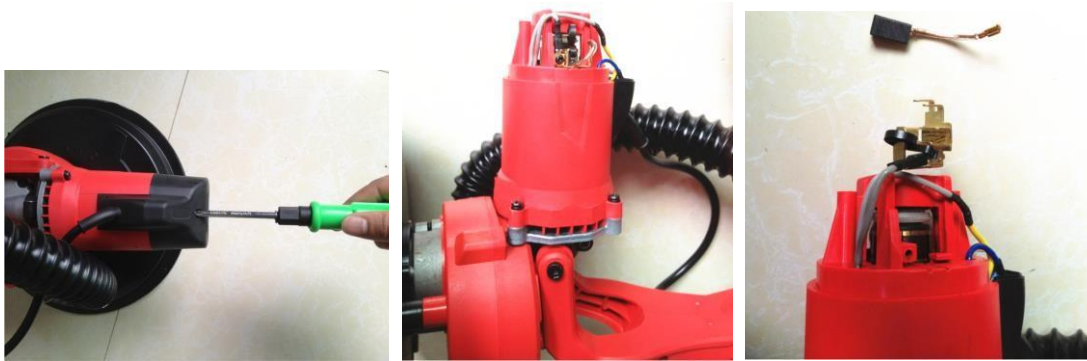
WINKELSCHLEIFEN

- Montera Delta Pad för sidoslipning.



BYTE AV KOLBORSTAR

- Tillbehören inkluderar en uppsättning original kolborstar. Om kolborsten är sliten, byt ut den mot en ny. Vrid + skruvmejseln moturs för att skruva loss borstlocket. Ta bort kolborsten och placera en ny i borsthållaren. Skruva på borstskyddet igen.



SLÅ PÅ OCH STÄNGA AV SLIPMASKINEN

- Se till att kretsens spänning är densamma som den som anges på torkarens typskylt och att omkopplaren är inställd på AV. Anslut kvarnen till strömmen.
- Den långhalsade slipmaskinen har en vippbrytare. Den nedre änden av omkopplaren är märkt AV, den övre änden är märkt PÅ. För att starta kvarnen, luta till PÅ. Stäng av den genom att luta till AV.

SLIPNING AV GIPSVÄGGAR

- Den långhalsade slipmaskinen har ett unikt utformat sliphuvud: huvudet kan svängas i flera riktningar, vilket gör att enheten kan anpassa sig optimalt till arbetsytan. Detta gör det också möjligt för användaren att slipa ner alla delar av en vägg eller tak.
- Använd en stege när du slipar en hög vägg.
- Sliphuvudet anpassar sig till höjden när väggen är ojämn.
- 1. **WARNING:** Använd andningsskydd som är lämpligt för damm och dis.
- 2. Vänd PÅ-knappen.
- 3. Tryck slipmaskinen lätt mot arbetsytan (tryck endast så mycket som behövs för att sliphuvudet ska komma i kontakt med arbetsytan).
- 4. Tryck mer på arbetsytan: Flytta slipmaskinen med lång hals i smidiga, överlappande rörelser för att jämna ut och täcka väggen.
Applicera precis tillräckligt med kraft så att sliphuvudet vilar platt på arbetsytan. För mycket tryck kan lämna repor och stötar på arbetsytan.
Håll kvarnen i konstant rörelse medan kvarnen är i kontakt med arbetsytan. Gör stadiga, svepande rörelser. Att flytta slipmaskinen ojämnt eller stoppa den medan du arbetar på ytan kan orsaka repor och stötar på arbetsytan.
- **OBS:** Undvik kontakt mellan sliphuvudet och vassa utskjutande föremål. Kontakt med utskjutande föremål (spikar, skruvar, elbox, etc.) kan allvarligt skada din enhet.

Skötsel och underhåll

- Håll verktygen rena, städa upp skräp och damm.
- Byt smörjmedel (växellåda, lager) ofta för att hålla verktyget smidigt.
- Kontrollera alltid tillståndet på strömkablar, kontakter, strömbrytare etc. för att hålla verktyget i gott skick.
- Denna enhet har genomgått strikt kvalitetskontroll. Om enheten fortfarande är skadad, låt den repareras och kontakta kundtjänstavdelningen.

Specifikationer

Prestation	710/750W
Strömkälla	220-240V/110V
Frekvens	50/60 Hz
Hastighet	1000-2100 varv/min
Scheibendurchmesser:	225 mm
Klass	II
Skydd:	IP20
Vikt	4,1 kg

Not vid avyttring

Avfallshantering och förpackning

Se till att förpackningen kasseras på lämpligt sätt i enlighet med de riktlinjer och standarder som gäller i din region. I vissa fall kan förpackningen bestå av plastpåsar - var i detta avseende särskilt försiktig så att de inte kommer i händerna på barn. Det finns risk för kvävning!

Kassering av gammal utrustning

Gamla apparater ska kasseras i enlighet med anvisningarna och bestämmelserna för lokal avfallshantering.

Betydelsen av symbolen "soptunna"



Skydda vår miljö, elektriska apparater hör inte hemma i hushållsavfallet. Använd insamlingspunkterna för bortskaffande av elektriska apparater och lämna in dina elektriska apparater där som du inte längre kommer att använda. På detta sätt hjälper de till att undvika de potentiella effekterna av felaktigt bortskaffande på miljön och människors hälsa. På så sätt bidrar du till återanvändning, materialåtervinning och andra former av återvinning av avfall som utgörs av eller innehåller elektriska eller elektroniska produkter. Information om var produkterna ska kasseras får du från dina kommuner eller kommunala förvaltningar.

EU-försäkran om överensstämmelse

Vi, den

Canbolat Vertriebs GmbH, Gneisenaustraße 10-11, 97074 Würzburg, Tyskland

intygar härmed att de enheter som beskrivs nedan uppfyller de relevanta grundläggande hälso- och säkerhetskraven i EU-direktiven på grund av deras design och konstruktion samt i de konstruktioner som släpps ut på marknaden av oss.

Produktnamn: Arebos Långhalsad
slipmaskin Artikelnummer:
4260551581496 Modellnummer: AR-
HE-LS700CD

Om enheten ändras utan vårt medgivande förlorar denna försäkran om överensstämmelse sin giltighet.

Policyer/förordningar:
EG:s maskindirektiv 2006/42/EG
EG:s direktiv om elektromagnetisk kompatibilitet (EMC) 2014/108/EG

Tillämpade standarder särskilt: EN
60745-1:2009/A11:2010 | 55014-2/A2:2008 |
| 60745-2-4:2009/A11:2011 | 61000-3-2:2014
60745-2-3:2011/A13:2015 | 61000-3-3:2013
55014-1/A2:2011

Datum/signatur Tillverkare/Plats:

Würzburg 24.08.2018



Underskrift:
Dipl.-Inform. (Univ.) Korhan Canbolat, verkställande direktör

Representant för dessa bruksanvisningar/tekniska data: Dipl.-
Inform. (Univ.) Korhan Canbolat, VD

Büroadresse:
Canbolat Vertriebs GmbH
Gneisenaustraße 10 – 11
97074 Würzburg

Returadress finns i avtrycket: [https:// www.arebos.de/impressum/](https://www.arebos.de/impressum/)

Registreringsnummer för omsättningskatt: DE 263752326
Registreringsdomstol i handelsregistret är Würzburg, HRB
10082 WEEE-Reg.-Nr. DE 61617071