

Originálny návod na použitie – brúska s dlhým hrdlom Arebos

AREBOS

Brúska s dlhým hrdlom

AR-HE LS700CD

Originálny návod na použitie



Dodržiňte všetky bezpečnostné opatrenia uvedené v tejto používateľskej príručke, aby ste zaistili bezpečné používanie.

CE

Ďakujeme za dôveru spoločnosti

Ďakujeme, že ste si kúpili náš produkt. Pred prvým použitím produktu si pozorne prečítajte návod na obsluhu. Ak necháte výrobok tretím stranám, musí byť odovzdaný aj tento návod na obsluhu.

Bezpečnosť



Tento výrobok sa nesmie likvidovať spolu s domovým odpadom!



Označenie CE sa môže použiť na uznanie toho, že výrobok spĺňa právne ustanovenia európskych právnych noriem, a preto sa s ním môže obchodovať v rámci Európskeho spoločenstva.



Varovanie! Pozorne si prečítajte bezpečnostné predpisy. Nedodržanie bezpečnostných opatrení môže mať za následok vážne zranenie alebo poškodenie. Návod na obsluhu uchovávajte na bezpečnom mieste.



Varovanie! Pri práci s elektrickým náradím noste ochranné okuliare.



Varovanie! Noste masku proti prachu! Pri práci s drevom a inými materiálmi môžu vzniknúť škodlivé prachové častice. Nespracovávajte ani nebrúste materiály, ktoré obsahujú azbest!



Varovanie! Noste ochranu sluchu kvôli hluku. Hluk môže spôsobiť poškodenie sluchu.



Tento produkt bol testovaný a certifikovaný spoločnosťou TÜV Süd. Symbol "GS" znamená testovanú bezpečnosť. Produkty, ktoré začínajú na označené touto značkou, spĺňajú požiadavky nemeckého zákona o bezpečnosti výrobkov (ProdSG).



Ochranné izolované puzdro (trieda ochrany II)!

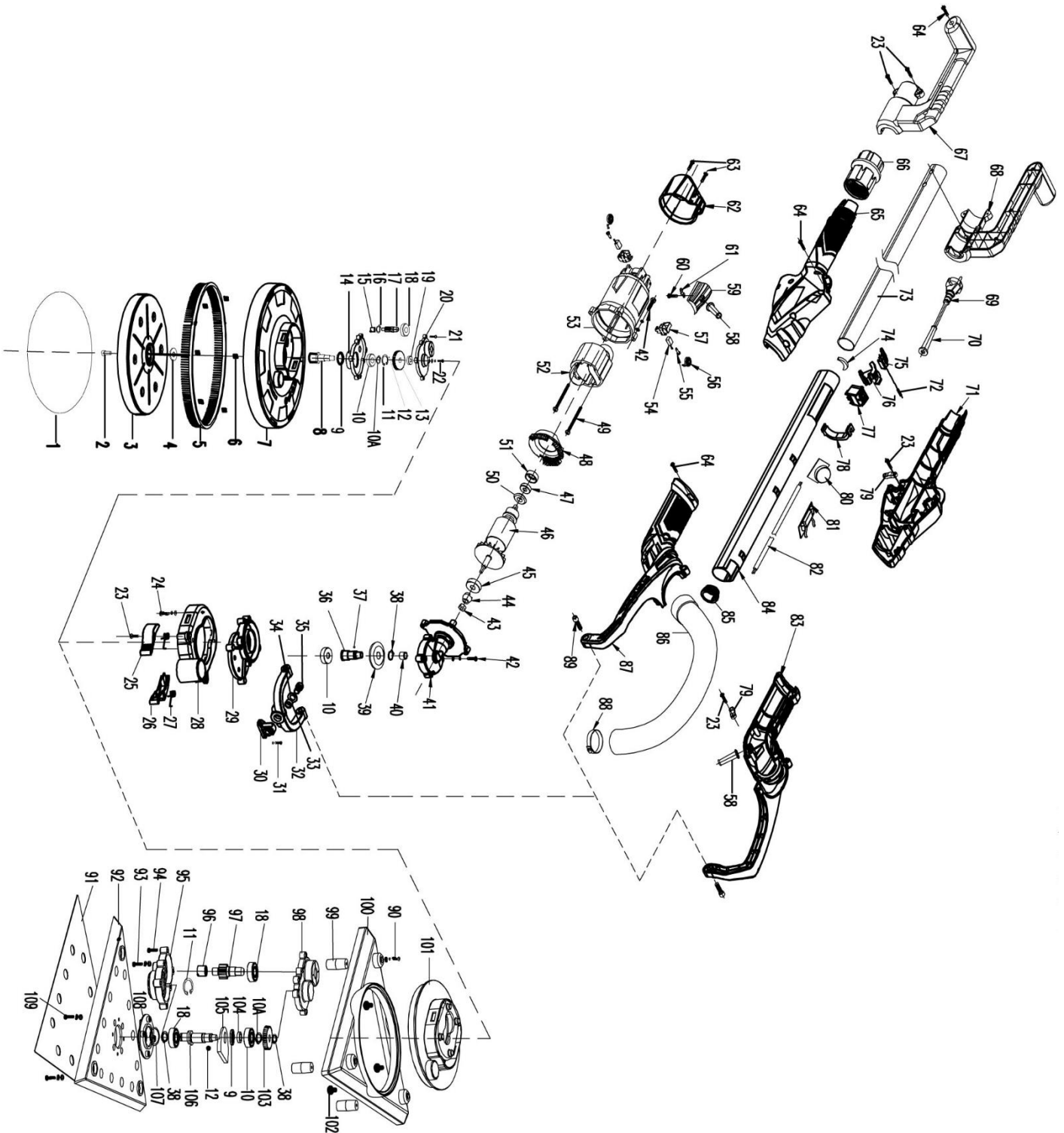
Všeobecné bezpečnostné predpisy

- **Upozornenie:** Prečítajte si všetky bezpečnostné pokyny a pokyny. Nedodržanie pokynov a pokynov môže mať za následok úraz elektrickým prúdom, požiar a/alebo vážne zranenie. Pojem "elektrické náradie" používaný v bezpečnostných pokynoch sa vzťahuje na elektrické náradie napájané zo siete (s káblom) a elektrické náradie napájané z batérie (bez káblov).
- **Tieto bezpečnostné pokyny uchovávajte na bezpečnom mieste!**

BEZPEČNOSTNÉ PRAVIDLÁ PRE BRÚSKY S DLHÝM DOSAHOM

1. Používajte respirátor schválený NIOSH "prach a hmla". Vetrajte svoj pracovný priestor a/alebo použite zberač prachu. Dlhodobé vystavenie vysokým koncentráciám častíc vo vzduchu môže ovplyvniť váš dýchací systém.
2. Udržujte rovnováhu a bezpečne stojte. Použite vhodné lešenie. Nenakláňajte sa príliš ďaleko.
3. Neodporúča sa brúsiť olovenú farbu. Olovenú farbu by mali odstraňovať iba odborníci.
4. Brúsenie sadrokartónu môže viesť k hromadeniu statického náboja v zariadení. Brúska s dlhým hrdlom je uzemnená pre vašu vlastnú bezpečnosť.
5. Brúska je pripojená k prachovému vrečku, ktoré absorbuje prach samoabsorpciou, pre ktorú nie je potrebný žiadny vysávač.

Časti



1	Brúsny papier	55	Skrutka ST3X8
2	Skrutka M6*12	56	Schraubenfeder
3	Schleifteller	57	Prikryť
4	Wollmatte	58	Leitungsschirm/Kabelmantel
5	Nylonová kefa/okraj	59	Kabelabdeckung
6	Jar	60	Skrutka ST4X8
7	Kunststoffscheibe	61	Kabelschelle
8	Závitové osi	62	Chrbát
9	Olejové tesnenie	63	Skrutka ST4X14
10	Sklad 6001	64	Skrutka ST4X16
10A	Innerer Sicherungsring ϕ 12	65	Správna rukoväť
11	Äußerer Sicherungsring ϕ 28	66	Kontermutter
12	Stahlkugel	67	Sudca Sluha
13	Veľké ozubené koleso	68	Linker Bediengriff
14	Okrúhla podložka	69	Kabeltasche
15	Ihlové ložisko	70	Schutzdeckel
16	Innerer Sicherungsring ϕ 9	71	Ľavá rukoväť
17	Getriebewelle	72	Kolík
18	Sklad 6000	73	Teleskopická trubica
19	Sklad 607	74	Prachotesná časť
20	Okrúhle veko puzdra	75	Knopfschalter
21	Skrutka ST3.9X22	76	Druckknopfschalter
22	Skrutka M4X14	77	Prepínač
23	Skrutka ST4X12	78	Kabelschelle
24	Skrutka M4x12	79	Kabelschelle
25	Sudca Klemmblock	80	Regulátor s premenlivými otáčkami
26	Linker Klemmblock	81	EMV-Platte
27	Drehfeder	82	Kábel
28	Verbindungsblock	83	Linker Stützarm
29	Getriebepatte	84	Hauptrohr
30	Základný lúč	85	Adaptér
31	Skrutka M5X12	86	Hadica
32	Prepravca	87	Pravý Stützarm
33	Spacer	88	Schlauchschele
34	Unterlegscheibe Φ 8* ϕ 16*1	89	Skrutka M6X16
35	Skrutka M8X18	90	Skrutka M4X12
36	Vreteno	91	Trojuholníkový brúsny papier
37	Stahlkugel ϕ 2.5	92	Trojuholníkové čalúnenie
38	Innerer Sicherungsring ϕ 10	93	Skrutka M4X18
39	Kegelrad	94	Skrutka ST3.9X25
40	Ihlové ložisko	95	Trojuholníková skrinka

41	Getriebekasten	96	Ihlové ložisko
42	Skrutka M4X20	97	Getriebewelle
43	Matica M5	98	Trojuholníkový kryt krytu
44	Kegelrad	99	Dämpfstütze
45	Sklad 629	100	Trojuholníkové vonkajšie polstrovanie
46	Rotor	101	Trojuholníkové vnútorné polstrovanie
47	Sklad 607	102	Bohrschraube ST3.9X11
48	Veterná slučka	103	Trojuholníkový veľký prevod
49	Skrutka ST4X50	104	Lagergehäuse
50	Isolierungsplatte	105	Blok rovnováhy
51	Sklad 607	106	Trojuholníková čalúnená náprava
52	Statora	107	O-kružok
53	Motor	108	Ložiskový blok
54	Štetec	109	Skrutka M4X10

Použití





PREDHOVOR

- Brúska s dlhým hrdlom je vyrobená na brúsenie sadrokartónu a stropov a omietky stien. Brúska vytvára vynikajúcu povrchovú úpravu a zároveň je rýchlejšia ako iné konvenčné metódy brúsenia pri renovačných prácach aj pri novej výstavbe. Brúsku a vrečko na prach pravidelne čistite.

PRACOVISKO

- Udržujte svoj pracovný priestor čistý a dobre osvetlený. Neporiadok alebo neosvetlené pracovné priestory môžu viesť k nehodám.
- Nepracujte s elektrickým náradím v potenciálne výbušnom prostredí, kde sú prítomné horľavé kvapaliny, plyny alebo prach. Elektrické náradie vytvára iskry, ktoré môžu vznietiť prach alebo výpary.
- Pri používaní elektrického náradia udržiavajte deti a iných ľudí mimo dosahu. V prípade rozptýlenia môžete stratiť kontrolu nad zariadením
- Zástrčka elektrického spotrebiča musí úhľadne zapadnúť do zásuvky. Zástrčka sa nesmie žiadnym spôsobom meniť. S uzemnenými elektrickými spotrebičmi nepoužívajte zástrčky adaptéra. Nemanipulované zástrčky a dobré zásuvkové pripojenia znižujú riziko úrazu elektrickým prúdom.
- Zabráňte fyzickému kontaktu s uzemnenými povrchmi, ako sú potrubia, radiátory, rúry a chladničky. Riziko úrazu elektrickým prúdom je vyššie, keď je telo uzemnené.
- Chráňte zariadenie pred dažďom a vlhkosťou. Vniknutie vody do zariadenia zvyšuje riziko úrazu elektrickým prúdom.
- Kábel nepoužívajte na prenášanie alebo zavesenie elektrického spotrebiča, ani ho nepoužívajte na vytiahnutie zástrčky zo zásuvky. Kábel chráňte pred teplom, olejom, ostrými predmetmi alebo predmetmi s pohyblivými časťami. Poškodené alebo zamotané káble zvyšujú riziko úrazu elektrickým prúdom.
- Ak chcete pracovať vonku s elektrickým spotrebičom, používajte iba predĺžovacie káble, ktoré sú vhodné na vonkajšie použitie. Použitie takéhoto kábla znižuje riziko úrazu elektrickým prúdom.
- Ak sa použitiu elektrického spotrebiča vo vlhkom prostredí nedá vyhnúť, použite zariadenie na zvyškový prúd, aby ste znížili riziko úrazu elektrickým prúdom.

BEZPEČNOSŤ OSÔB

- Buďte pozorní, venujte pozornosť tomu, čo robíte a pristupujte k práci s elektrickým náradím s rozumom. Nepoužívajte elektrické náradie, ak ste unavení alebo pod vplyvom drog, alkoholu alebo liekov. Okamih neopatrnosti pri používaní elektrického náradia môže viesť k vážnemu zraneniu.
- Noste osobné ochranné prostriedky a vždy noste okuliare. Nosenie osobných ochranných prostriedkov, ako je maska proti prachu, protišmyková bezpečnostná obuv, ochranná prilba alebo ochrana sluchu, v závislosti od typu a použitia elektrického náradia, znižuje riziko zranenia.
- Zabráňte neúmyselnému uvedeniu do prevádzky. Pred zapojením, zdvihnutím alebo prenesením k zdroju napájania a/alebo batérii sa uistite, že je elektrické náradie vypnuté. Ak máte prst na vypínači pri prenášaní elektrického náradia alebo pripojíte zariadenie k napájaciemu zdroju, keď je zapnuté, môže to viesť k nehodám.
- Pred zapnutím elektrického náradia odstráňte nastavovacie nástroje alebo kľúče. Nástroj alebo kľúč, ktorý je v rotujúcom zariadení, môže spôsobiť zranenie.
- Vyhnite sa neprirodzenému držaniu tela. Zabezpečte si bezpečnú základňu a udržujte rovnováhu za každých okolností. To vám umožní lepšie ovládať elektrické náradie v neočakávaných situáciách.
- Noste vhodné oblečenie. Nenoste voľné oblečenie alebo šperky. Vlasy, oblečenie a rukavice uchovávajte mimo pohyblivých častí. Voľné oblečenie, šperky alebo dlhé vlasy môžu byť zachytené pohyblivými časťami.
- Ak je možné namontovať zariadenia na odsávanie a zber prachu, uistite sa, že sú správne pripojené a používané. Použitie odsávacieho systému môže znížiť nebezpečenstvo prašnosti.

STAROSTLIVÉ ZAOBCHÁDZANIE S ELEKTRICKÝM NÁRADÍM

- Zariadenie nepreťažujte. Pre svoju prácu použite elektrické náradie určené na tento účel. So správnym elektrickým náradím môžete pracovať lepšie a bezpečnejšie v určenom rozsahu výkonu.
- Nepoužívajte elektrické náradie, ktorého spínač je chybný. Elektrické náradie, ktoré sa už nedá zapnúť alebo vypnúť, je nebezpečné a je potrebné ho opraviť.
- Pred vykonaním akýchkoľvek nastavení zariadenia, výmenou príslušenstva alebo odložením zariadenia vyberte zástrčku z elektrickej zásuvky a/alebo vyberte batériu. Toto opatrenie zabraňuje neúmyselnému spusteniu elektrického náradia.
- Nepoužívané elektrické náradie uchovávajte mimo dosahu detí. Nedovoľte ľuďom, ktorí s ním nie sú oboznámení alebo si neprečítali tieto pokyny, používať zariadenie. Elektrické náradie je nebezpečné, ak ho používajú neskúsení ľudia.
- Elektrické náradie udržiavajte opatrne. Skontrolujte, či pohyblivé časti zariadenia fungujú správne a či nie sú zaseknuté, či nie sú časti zlomené alebo poškodené takým spôsobom, že je narušená funkcia elektrického náradia. Pred použitím zariadenia nechajte poškodené diely opraviť. Mnoho nehôd je spôsobených zle udržiavaným elektrickým náradím.
- Udržujte rezné nástroje ostré a čisté. Starostlivo udržiavané rezné nástroje s ostrými reznými hranami sú menej pravdepodobné, že sa zaseknú a ľahšie sa s nimi manipuluje.
- Používajte elektrické náradie, príslušenstvo, vkladacie náradie atď., Podľa týchto pokynov. Zohľadnite pracovné podmienky a činnosť, ktorá sa má vykonávať. Používanie elektrického náradia na iné ako určené aplikácie môže viesť k nebezpečným situáciám.

ÚDRŽBA

- Vaše náradie si nechajte opraviť iba kvalifikovaným personálom a používajte rovnaké náhradné diely. To zaisťuje dlhodobú bezpečnosť vášho elektrického spotrebiča.

VAROVANIE

- Prach vznikajúci pri práci s týmto nástrojom môže byť zdraviu škodlivý.
- Pri práci so spotrebičom vždy noste ochranu očí a masku proti prachu.
- Nepracujte s materiálmi obsahujúcimi azbest. Azbest je karcinogénny.

Buďte obzvlášť opatrní pri brúsení materiálov obsahujúcich olovo:

- Všetky osoby, ktoré pracujú so zariadením alebo vstupujú do pracovného priestoru, musia nosiť špeciálnu ochrannú masku pre olovené farby a paru.
- Deti a tehotné ženy nemajú povolený vstup do pracovného priestoru.
- V pracovnom priestore nie je dovolené jesť, piť ani fajčiť. Kontakt s abrazívnym prachom alebo jeho vdýchnutie (napr. prostredníctvom náterového materiálu na báze olova) môže spôsobiť poškodenie zdravia používateľa alebo iných prítomných osôb.
- Vždy noste vhodné osobné ochranné prostriedky, napríklad masku proti prachu, a pri brúsení používajte vrecko na prach.
- Napájací kábel sa musí držať ďalej od pohyblivých častí zariadenia.
- Noste okuliare, najmä ak sa ťahajú cez hlavu.

VÝBER BRÚSNEHO KOTÚČA

- Brúska sa dodáva so 6 kusmi brúsneho papiera (zrnitosť 80/100/120/150/180/240). Tieto disky sú vhodné pre väčšinu aplikácií. Brúsne kotúče s zrnitosťou 120 a 240 sú k dispozícii v prípade, že chcete ešte hladší povrch

Zhromaždenie

- Pred každou opravou alebo výmenou dielov a príslušenstva vytiahnite zástrčku zo sieťovej zásuvky.

VÝBER BRÚSNEHO PAPIERA

- Vyberte si správny brúsny papier na základe materiálu a požadovaného efektu.

Materiál	Použití	Granulácie
Pigment	Odstránenie pigmentu	40
Farba	Odstraňovanie farby	60
Füllmittel	Brúsenie pigmentov na zemi	80
Intersticiálny materiál	Pinselspuren, Schleifreste,	100
	Odstránenie nadbytočnej	120
	farby, hladký povrch pre nové lakovanie.	180

VÝMENA BRÚSNEHO PAPIERA

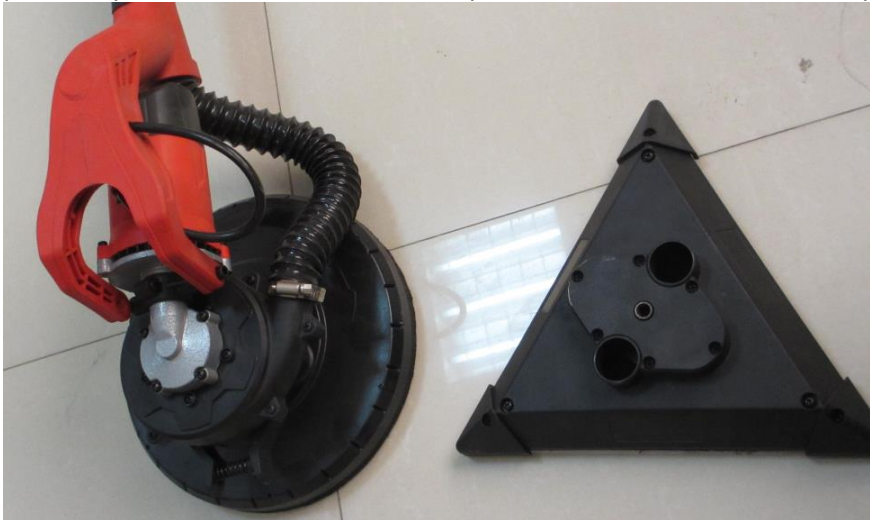
- Pred použitím nového brúsneho papiera sa musia z brúsneho kotúča odstrániť všetky nečistoty, napr. pomocou kefy. Samolepiaci brúsny papier sa dá rýchlo a ľahko pripevniť na brúsny kruh.



- BRÚSKU NEPOUŽÍVAJTE BEZ VHODNÉHO ABRAZÍVNEHO RÚNA (aby ste predišli vážnemu poškodeniu diela).

VÝMENA BRÚSNEHO KOTÚČA

- Hnacia náprava sa zatlačí do stredu montážnej dosky a otočí sa do šesťuholníkového otvoru otočným uhlovým kľúčom a v smere hodinových ručičiek. Zároveň držte brúsny kotúč.



REGULÁCIA RÝCHLOSTI

- Brúska je vybavená reguláciou otáčok. Rýchlosť sa nastavuje otočením ovládacieho gombíka. Ovládací gombík je označený "min" a "max". "Min" označuje minimálnu rýchlosť (približne 1000 ot / min) a "max" najvyššiu "približne 2100 ot / min"). Použite rýchlejšie nastavenie pre rýchlejšie brúsenie. Použite pomalšie nastavenie pre väčšiu presnosť a kontrolu.



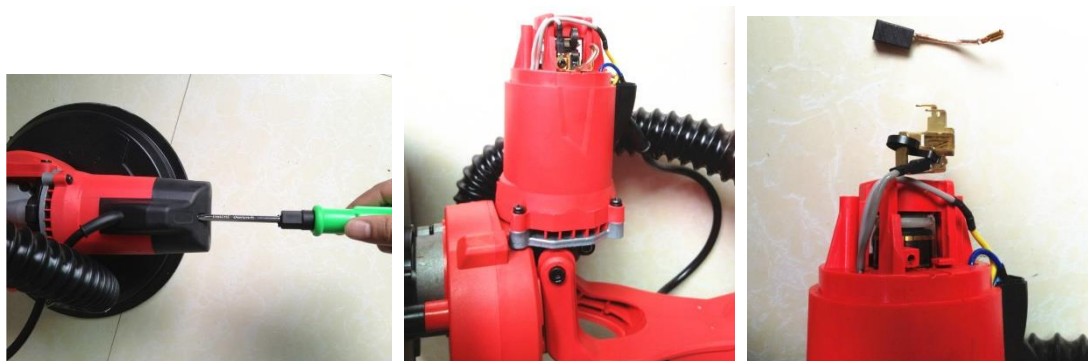
UHLOVÉ SLUČKY

- Namontujte podložku Delta Pad na bočné brúsenie.



VÝMENA UHLÍKOVÝCH KEFIEK

- Príslušenstvo obsahuje sadu originálnych uhlíkových kefiiek. Ak je uhlíková kefa opotrebovaná, vymeňte ju za novú. Otočením + skrutkovača proti smeru hodinových ručičiek odskrutkujte kryt kefy. Vyberte uhlíkovú kefu a vložte novú do držiaka kefy. Naskrutkujte kryt kefy späť.



ZAPNUTIE A VYPNUTIE BRÚSKY

- Uistite sa, že napätie obvodu je rovnaké ako napätie uvedené na typovom štítku stierača a že je spínač nastavený na OFF. Pripojte brúsku k prúdu.
- Brúska s dlhým hrdlom má kolískový spínač. Spodný koniec prepínača je označený ako OFF, horný koniec je označený ako ON. Ak chcete brúsku spustiť, nakloňte ju do polohy ZAP. Ak ju chcete vypnúť, nakloňte ju do polohy VYPNUTÉ.

BRÚSENIE SADROKARTÓNOVÝCH DOSIEK

- Brúska s dlhým hrdlom má jedinečne navrhnutú brúsnu hlavu: hlava sa môže otáčať v niekoľkých smeroch, čo umožňuje optimálne prispôbenie zariadenia pracovnej ploche. To tiež umožňuje užívateľovi brúsiť všetky časti steny alebo stropu.
- Pri brúsení vysokej steny použite rebrík.
- Brúsna hlava sa sama nastaví na výšku, keď je stena nerovná.
- 1. **UPOZORNENIE:** Noste respirátor vhodný na prach a opar.
- 2. Prevráťte tlačidlo ZAP.
- 3. Brúsku s dlhým hrdlom jemne pritlačte k pracovnej ploche (vyvíjajte len taký tlak, aký je potrebný na kontakt brúsnej hlavy s pracovnou plochou).
- 4. Vyvíjajte väčší tlak na prácu na pracovnej ploche: Pohybujte brúskou s dlhým hrdlom hladkými, prekrývajúcimi sa pohybmi, aby ste stenu vyhladili a zakryli. Aplikujte takú silu, aby brúsna hlava spočívala rovno na pracovnej ploche. Príliš veľký tlak môže na pracovnej ploche zanechať škrabance a hrbole. Udržujte brúsku v neustálom pohybe, kým je brúska v kontakte s pracovnou plochou. Robte stabilné, plynulé pohyby. Nerovnomerný pohyb brúske alebo jej zastavenie pri práci na povrchu môže spôsobiť škrabance a hrbole na pracovnej ploche.
- **POZNÁMKA:** Zabráňte kontaktu brúsnej hlavy s ostrými vyčnievajúcimi predmetmi. Kontakt s vyčnievajúcimi predmetmi (klince, skrutky, ovládací skrinica atď.) môže vážne poškodiť vaše zariadenie.

Starostlivosť a údržba

- Udržujte nástroje čisté, vyčistite nečistoty a prach.
- Často vymieňajte mazivo (prevodovku, ložiská), aby bol nástroj pružný.
- Vždy skontrolujte stav napájacích káblov, zástrčiek, vypínačov atď., Aby ste udržali náradie v dobrom stave.
- Toto zariadenie prešlo prísnu kontrolou kvality. Ak je zariadenie stále poškodené, nechajte ho opraviť a kontaktujte oddelenie služieb zákazníkom.

Špecifikácie

Úspech	710/750W
Napájanie	220-240V/110V
Frekvencia	50/60Hz
Rýchlosť	1000-2100 ot / min
Priemer disku:	225 mm
Trieda	II
Ochrana:	IP20
Hmotnosť	4,1 kg

Pokyny na likvidáciu

Likvidácia a balenie

Zabezpečte, aby bol obal zlikvidovaný vhodne v súlade s pokynmi a normami platnými vo vašom regióne. V niektorých prípadoch môže obal pozostávať z plastových vreciek - v tomto ohľade venujte osobitnú pozornosť tomu, aby sa nedostali do rúk detí. Hrozí riziko udusení!

Likvidácia starého zariadenia

Staré spotrebiče musia byť zlikvidované v súlade so smernicami a predpismi o likvidácii miestneho odpadu.

Význam symbolu "odpadkový kôš"



Chráňte naše životné prostredie, elektrické spotrebiče nepatria do domového odpadu. Využite zberné miesta určené na likvidáciu elektrospotrebičov a odovzdajte tam svoje elektrospotrebiče, ktoré už nebudete používať. Týmto spôsobom pomáhajú predchádzať potenciálnym účinkom nesprávnej likvidácie na životné prostredie a ľudské zdravie. Týmto spôsobom prispievate k opätovnému použitiu, recyklácii a iným formám zhodnocovania odpadu z elektrických a elektronických zariadení. Informácie o tom, kde zlikvidovať zariadenia, získate od obcí alebo obecných úradov.

Číslo nášho zákazníckeho servisu: +49 (0) 931-45232700

Canbolat Vertriebs GmbH • Gneisenaustraße 10-11 • 97074 Würzburg

EÚ vyhlásenie o zhode

My,

Canbolat Vertriebs GmbH, Gneisenaustraße 10-11, 97074 Würzburg, Nemecko

týmto vyhlasujeme, že nižšie popísané pomôcky sú v súlade s príslušnými základnými požiadavkami na bezpečnosť a ochranu zdravia podľa smerníc EÚ z dôvodu ich návrhu a konštrukcie, ako aj dizajnu, ktorý sme uviedli na trh.

Názov produktu: Brúska s dlhým hrdlom Arebos

Číslo položky: 4260551581496

Číslo modelu: AR-HE-LS700CD

Ak je zariadenie upravené bez nášho súhlasu, toto vyhlásenie o zhode stráca svoju platnosť.

Politiky / predpisy:

Smernica ES o strojových zariadeniach 2006/42/ES

Smernica ES o elektromagnetickej kompatibilite (EMC) 2014/108/ES

Uplatňované normy sú najmä:

SK 60745-1:2009/A11:2010

SK 55014-2/A2:2008

SK 60745-2-4:2009/A11:2011

SK 61000-3-2:2014

SK 60745-2-3:2011/A13:2015

SK 61000-3-3:2013

SK 55014-1/A2:2011

Dátum/podpis Výrobca/Miesto: Würzburg, 24.08.2018



Podpis:

Dipl.-Inform. (Univ.) Korhan Canbolat, generálny riaditeľ

Zástupca týchto návodov na použitie/technických údajov:

Dipl.-Inform. (Univ.) Korhan Canbolat, generálny riaditeľ

Adresa kancelárie:

Canbolat Vertriebs GmbH

Gneisenaustraße 10 – 11

97074 Würzburg

Spiaťočnú adresu nájdete v tiráži: <https://www.arebos.de/impressum/>

Identifikačné číslo dane z predaja: DE 263752326

Súdom pre zápis do obchodného registra je Würzburg, HRB 10082

OEEZ Reg. č. DE 61617071