

Originální návod k obsluze – sací bruska s dlouhým hrdlem AREBOS a LED

# AREBOS

## Dlouhá bruska, sání a LED

AR-HE-LSAL



Dodržujte všechna bezpečnostní opatření uvedená v této uživatelské příručce, abyste zajistili bezpečné používání.

CE

Děkujeme za důvěru v AREBOS.

## Obsah

<b>1. Bezpečnostní pokyny .....</b>	<b>3</b>
1.1 Vysvětlení symbolů.....	3
1.2 Obecné bezpečnostní pokyny pro elektrické nářadí.....	4
1.2.1 Pracovní oblast .....	4
1.2.2 Elektrická bezpečnost.....	4
1.2.3 Osobní bezpečnost .....	4
1.2.4 Použití elektrického nářadí a péče o něj .....	5
1.2.5 Služba.....	5
1.3 Bezpečnostní pokyny pro všechny aplikace .....	5
1.4 Další bezpečnostní pokyny pro všechna použití.....	7
1.5 Další bezpečnostní pokyny pro broušení.....	7
<b>2. Technické údaje .....</b>	<b>8</b>
<b>3. Pohled po výbuchu.....</b>	<b>9</b>
<b>4. Popis:.....</b>	<b>11</b>
<b>5. Návod k obsluze .....</b>	<b>11</b>
5.1 Výběr brusného kotouče .....	11
5.2 Jak držet brusku s dlouhým krkem .....	12
5.3 Připojení k prachovému sáčku.....	12
<b>6. Instalace .....</b>	<b>13</b>
6.1 Stav po rozbalení.....	13
6.2 Instalace nosného ramene .....	13
6.3 Instalace Teleskopohrs.....	14
<b>7. Spuštění a zastavení brusky s dlouhým krkem.....</b>	<b>15</b>
<b>8. Regulace otáček brusného kotouče .....</b>	<b>15</b>
<b>9. Montáž pro delší úchop.....</b>	<b>15</b>
<b>10. Broušení sádrokartonových desek .....</b>	<b>16</b>
<b>11. Výměna brusného talíře.....</b>	<b>16</b>
<b>12. Údržba .....</b>	<b>17</b>
<b>13. Poznámka k likvidaci .....</b>	<b>18</b>
13.1 Likvidace a balení .....	18
13.2 Likvidace starého zařízení.....	18
13.3 Význam symbolu "odpadkový koš" .....	18
<b>EU prohlášení o shodě .....</b>	<b>19</b>

Děkujeme, že jste si zakoupili náš produkt. Před prvním použitím výrobku si pozorně přečtěte návod k použití. Pokud výrobek přenecháte třetím osobám, musí být předán i tento návod k obsluze. Návod k použití si uschovejte pro budoucí použití.

## 1. Bezpečnostní pokyny

### 1.1 Vysvětlení symbolů



Označení CE lze použít k rozpoznání, že výrobek splňuje právní ustanovení evropských právních norem, a proto může být obchodován v rámci Evropského společenství.



**Upozornění!** Pozorně si přečtěte bezpečnostní předpisy. Nedodržení bezpečnostních opatření může mít za následek vážné zranění nebo poškození. Návod k použití uchovávejte na bezpečném místě.



S touto položkou buďte obzvláště opatrní.



Tento výrobek nesmí být likvidován s domovním odpadem!



Ochranné izolované pouzdro (třída



**Varování!** Používejte ochranu sluchu!



**Varování!** Noste lehký respirátor!



**Varování!** Noste ochranné brýle!

## 1.2 Obecné bezpečnostní pokyny pro elektrické nářadí

- **Varování!** Přečtěte si všechna bezpečnostní varování a pokyny. Nedodržení varování a pokynů může mít za následek úraz elektrickým proudem, požár a/nebo vážné zranění.

### 1.2.1 Pracovní oblast

- Udržujte pracovní prostor čistý a dobře osvětlený. Přeplněné a tmavé oblasti mohou vést k nehodám.
- Nepoužívejte elektrické nářadí v prostředí s nebezpečím výbuchu, například v přítomnosti hořlavých kapalin, plynů nebo prachu. Elektrické nářadí produkuje jiskry, které mohou zapálit prach nebo výpary.
- Udržujte děti a kolemjdoucí mimo dosah při obsluze elektrického nářadí. Rozptýlení může způsobit ztrátu kontroly.

### 1.2.2 Elektrická bezpečnost

- Zástrčka elektrického nářadí musí odpovídat zásuvce. Zástrčku nikdy žádným způsobem nevyměňujte. Nepoužívejte zástrčky adaptéru pro uzemněné elektrické nářadí. Nezměněné zástrčky a vhodné zásuvky snižují riziko úrazu elektrickým proudem.
- Zabraňte fyzickému kontaktu s uzemněnými povrchy, jako jsou potrubí, radiátory, sporáky a chladničky. Existuje zvýšené riziko úrazu elektrickým proudem.
- Nevystavujte elektrické nářadí dešti nebo vlhkosti. Vniknutí vody do elektrického nářadí zvyšuje riziko úrazu elektrickým proudem.
- Kabel nezneužívejte dokola. Nikdy nepoužívejte kabel k přenášení nebo tahání elektrického nářadí. Chraňte kabel před teplem, olejem, ostrými hranami nebo pohyblivými částmi. Poškozené nebo zamotané kabely zvyšují riziko úrazu elektrickým proudem.
- Pokud ovládáte elektrické nářadí venku, použijte prodlužovací kabel, který je vhodný pro venkovní použití. Použití kabelu vhodného pro venkovní použití snižuje riziko úrazu elektrickým proudem.
- Pokud je provoz elektrického nářadí na vlhkém místě nevyhnutelný, použijte zdroj chráněný zařízením pro zbytkový proud (RCD). Použití RCD snižuje riziko úrazu elektrickým proudem.

### 1.2.3 Osobní bezpečnost

- Zůstaňte ostražití a používejte zdravý rozum při obsluze elektrického nářadí. Nepoužívejte elektrické nářadí, pokud jste unavení nebo pod vlivem drog, alkoholu nebo léků. Okamžik nedbalosti při obsluze elektrického nářadí může vést k vážnému zranění.
- Používejte bezpečnostní vybavení. Vždy noste ochranu očí. Ochranné prostředky, jako jsou protiprachové masky, protiskluzová bezpečnostní obuv, ochranné přilby nebo chrániče sluchu používané za vhodných podmínek, snižují zranění osob.
- Zabraňte neúmyslnému spuštění. Ujistěte se, že je spínač vypnutý před připojením, zvednutím nebo přenášením zařízení ke zdroji napájení a/nebo baterii. Přenášení elektrického nářadí prstem na spínači nebo připojení elektrického nářadí se zapnutým spínačem může způsobit nehody.
- Před zapnutím elektrického nářadí vyjměte seřizovací klíč nebo klíč. Klíč nebo seřizovací klíč připojený k rotující části elektrického nářadí může způsobit zranění.
- Vždy zajistěte bezpečnou oporu a rovnováhu. To umožňuje lepší kontrolu nad elektrickým

nářadím v neočekávaných situacích.

- Správné pracovní oblečení. Nenoste volné oblečení nebo šperky. Udržujte své vlasy, oblečení a rukavice mimo pohyblivé části. Volné oblečení, šperky nebo dlouhé vlasy se mohou zachytit v pohyblivých částech.
- Pokud je zařízení určeno k připojení zařízení pro odsávání a sběr prachu, ujistěte se, že je správně připojeno a používáno. Použitím vysavačů prachu lze snížit nebezpečí související s prachem.

#### **1.2.4 Použití elektrického nářadí a péče o něj**

- Netlačte na elektrické nářadí příliš velkou silou. Použijte správné elektrické nářadí pro vaši aplikaci. Správné elektrické nářadí odvede svou práci lépe a bezpečněji při rychlosti, pro kterou bylo navrženo.
- Nepoužívejte elektrické nářadí, pokud jej spínač nezapíná a nevypíná. Jakékoli elektrické nářadí, které nelze ovládat spínačem, je nebezpečné a musí být opraveno.
- Před úpravami, výměnou příslušenství nebo uložením elektrického nářadí vyjměte zástrčku ze zásuvky. Tato preventivní bezpečnostní opatření snižují riziko náhodného spuštění elektrického nářadí.
- Nepoužívané elektrické nářadí uchovávejte mimo dosah dětí a nedovolte, aby elektrické nářadí obsluhovaly osoby, které nejsou obeznámeny s elektrickým nářadím nebo s tímto návodem. Elektrické nářadí je nebezpečné pro nezkušené uživatele.
- Udržujte elektrické nářadí. Zkontrolujte, zda některé pohyblivé části nejsou správně zarovnané nebo zablokované, zda nejsou některé díly poškozeny nebo zda existují jiné podmínky, které by mohly ovlivnit provoz elektrického nářadí. Pokud je poškozené, nechte elektrické nářadí před použitím opravit. Mnoho nehod je způsobeno špatně udržovaným elektrickým nářadím.
- Udržujte řezné nástroje ostré a čisté. Správně udržované řezné nástroje s ostrými řeznými hranami mají menší pravděpodobnost zaseknutí a snadněji se ovládají.
- Použijte elektrické nářadí, příslušenství, vkládací nářadí atd. Podle těchto pokynů s přihlédnutím k pracovním podmínkám a práci, která má být provedena. Použití elektrického nářadí pro jiné než zamýšlené operace může vést k nebezpečným situacím.

#### **1.2.5 Služba**

- Nechte své elektrické nářadí servisovat pouze kvalifikovaným personálem a pouze stejnými náhradními díly. Tím je zajištěna bezpečnost zařízení.

#### **1.3 Bezpečnostní pokyny pro všechny aplikace**

- Toto elektrické nářadí je určeno pro použití jako bruska. Přečtěte si všechna bezpečnostní varování, poznámky, ilustrace a specifikace tohoto elektrického nářadí.
- Nedodržení následujících pokynů může mít za následek úraz elektrickým proudem, požár a/nebo vážné zranění.

- Práce, jako je broušení, kartáčování drátěným kartáčem, leštění nebo řezání, se u tohoto elektrického nářadí nedoporučují. Práce, pro které nebylo elektrické nářadí navrženo, mohou představovat nebezpečí a vést ke zranění.
- Nepoužívejte žádné příslušenství, které nebylo speciálně navrženo a doporučeno výrobcem. Jen proto, že příslušenství lze připojit k elektrickému nářadí, neznamená to, že bude bezpečné.
- Jmenovité otáčky příslušenství musí být nejméně rovny maximální rychlosti uvedené na elektrickém spotřebiči. Příslušenství, které běží rychleji, než je jejich jmenovitá rychlost, se může zlomit a rozletět.
- Vnější průměr a tloušťka příslušenství musí být v rámci kapacit elektrického nářadí. Nesprávně odměřené příslušenství nelze vhodně používat nebo ovládat.
- Velikost závitu kol, přírub, brzdových destiček nebo jiného příslušenství musí přesně odpovídat vřetenu elektrického nářadí. Příslušenství s otvory, které neodpovídají upevňovacím prvkům elektrického nářadí, je mimo rovnováhu, nadměrně vibruje a může vést ke ztrátě kontroly.
- Nepoužívejte poškozené příslušenství. Před každým použitím zkontrolujte příslušenství, jako jsou brusné kotouče, zda nedošlo k třískám a prasklinám, podložné podložky pro praskliny, opotřebením nebo nadměrné opotřebením, drátěný kartáč pro uvolněné nebo přetržené dráty. Pokud elektrické nářadí nebo příslušenství upustíte, zkontrolujte, zda není poškozené, nebo nainstalujte nepoškozené příslušenství. Po kontrole a instalaci příslušenství umístěte sebe a okolní osoby mimo rotující příslušenství a nechte elektrické nářadí běžet při maximálních volnoběžných otáčkách po dobu jedné minuty. Poškozené příslušenství se obvykle během této kontrolní doby rozpadne.
- Používejte osobní ochranné prostředky. V závislosti na typu aplikace použijte obličejový štít nebo brýle. V závislosti na vašich potřebách používejte protiprachovou masku, ochranu sluchu, rukavice a dílenskou zástěru, která může zastavit malé abrazivní nebo úlomky obrobku. Ochrana očí musí být schopna zastavit jakékoli odletující nečistoty, které mohou vzniknout při různých zaměstnáních. Masky proti prachu nebo respirátory musí být schopny filtrovat částice vznikající při práci. Dlouhodobé vystavení hluku vysoké intenzity může vést ke ztrátě sluchu.
- Udržujte ostatní osoby v bezpečné vzdálenosti od pracovního prostoru. Každý, kdo vstoupí do pracovního prostoru, musí nosit speciální ochranné pomůcky. Fragmenty z obrobku nebo rozbité příslušenství mohou odletět a způsobit zranění.
- Při práci držte elektrické nářadí izolovanými úchopovými plochami a řezný nástroj se může dotýkat skrytých vodičů nebo vlastního kabelu. Řezné příslušenství, které přichází do styku s "živou" linkou, může "energizovat" exponované kovové části elektrického nářadí a šokovat obsluhu.
- Umístěte kabel bez příslušenství pro sprádné přívod. Pokud ztratíte kontrolu, může být kabel přeříznut nebo sevřen a vaše ruka nebo paže může být vtažena do rotujícího příslušenství.
- Nikdy neodkládejte elektrické nářadí dříve, než se příslušenství zcela zastaví. Příslušenství může zachytit povrch a vymknout elektrické nářadí kontrole.
- Nenechávejte elektrické nářadí běžet, když ho nosíte s sebou. Náhodný kontakt s příslušenstvím může poškodit oblečení a vtáhnout příslušenství do těla.
- Pravidelně čistěte větrací otvory elektrického nářadí. Ventilátor motoru nasává prach uvnitř krytu a nadměrné hromadění kovového prášku může vést k elektrickým rizikům.
- Nepoužívejte elektrické nářadí v blízkosti hořlavých materiálů. Jiskry by mohly tyto materiály zapálit.
- Nepoužívejte příslušenství, které vyžaduje kapalinové chladicí kapaliny. Použití vody nebo jiných kapalných chladiv může mít za následek úraz elektrickým proudem nebo vibrace.

#### **1.4 Další bezpečnostní pokyny pro všechna použití**

- **Ústup a odpovídající varování**

Zpětný ráz je náhlá reakce na zaseknuté nebo připojené rotující kolo, ložiskový blok, kartáč nebo jiné příslušenství. Sevření nebo zavěšení způsobí, že se rotující příslušenství rychle zasekne, což způsobí, že se pohon nástroje vymkne kontrole v opačném směru otáčení příslušenství, dokud není upevněn.

Komplikace jsou důsledkem nesprávného použití nástroje a/nebo nesprávných postupů nebo podmínek a lze se jí vyhnout přijetím následujících opatření:

- Pevně uchopte elektrické nářadí a umístěte tělo a paži tak, abyste odolali zpětným rázům. V případě potřeby vždy použijte přidavnou rukojeť pro maximální kontrolu zpětného rázu nebo odezvy točivého momentu při startování. Uživatel může ovládat reakční momenty nebo síly zpětného rázu, pokud jsou přijata preventivní opatření.
- Nikdy nepokládejte ruku do blízkosti rotujícího příslušenství. Příslušenství může udělat skok do ruky.
- Neumisťujte se do oblasti, kde se bude elektrické nářadí pohybovat v případě zpětného rázu. Odskok tlačí nástroj v opačném směru.
- Buďte obzvláště pozorní při práci na rozích, ostrých hranách atd.
- Vyhněte se kroucení a zaklapnutí příslušenství. Rohy, hrany nebo ostré zatáčky mají tendenci zavěsit rotující příslušenství a způsobit ztrátu kontroly nebo zpětný ráz.
- Nepřipojujte pilový řetěz, řezbářský řetěz nebo zoubkovaný pilový kotouč. Takové listy způsobují časté překážky a ztrátu kontroly.

#### **1.5 Další bezpečnostní pokyny pro broušení**

- **Nastavte specifickou ochranu pro broušení**

Nepoužívejte brusný papír, který je pro brusné desky příliš velký.

Při výběru brusného papíru dodržujte doporučení výrobce. Více brusného papíru, který přesahuje brusnou podložku, představuje trhlinu a může vést k rozbití, roztržení disku nebo zpětným rázům.

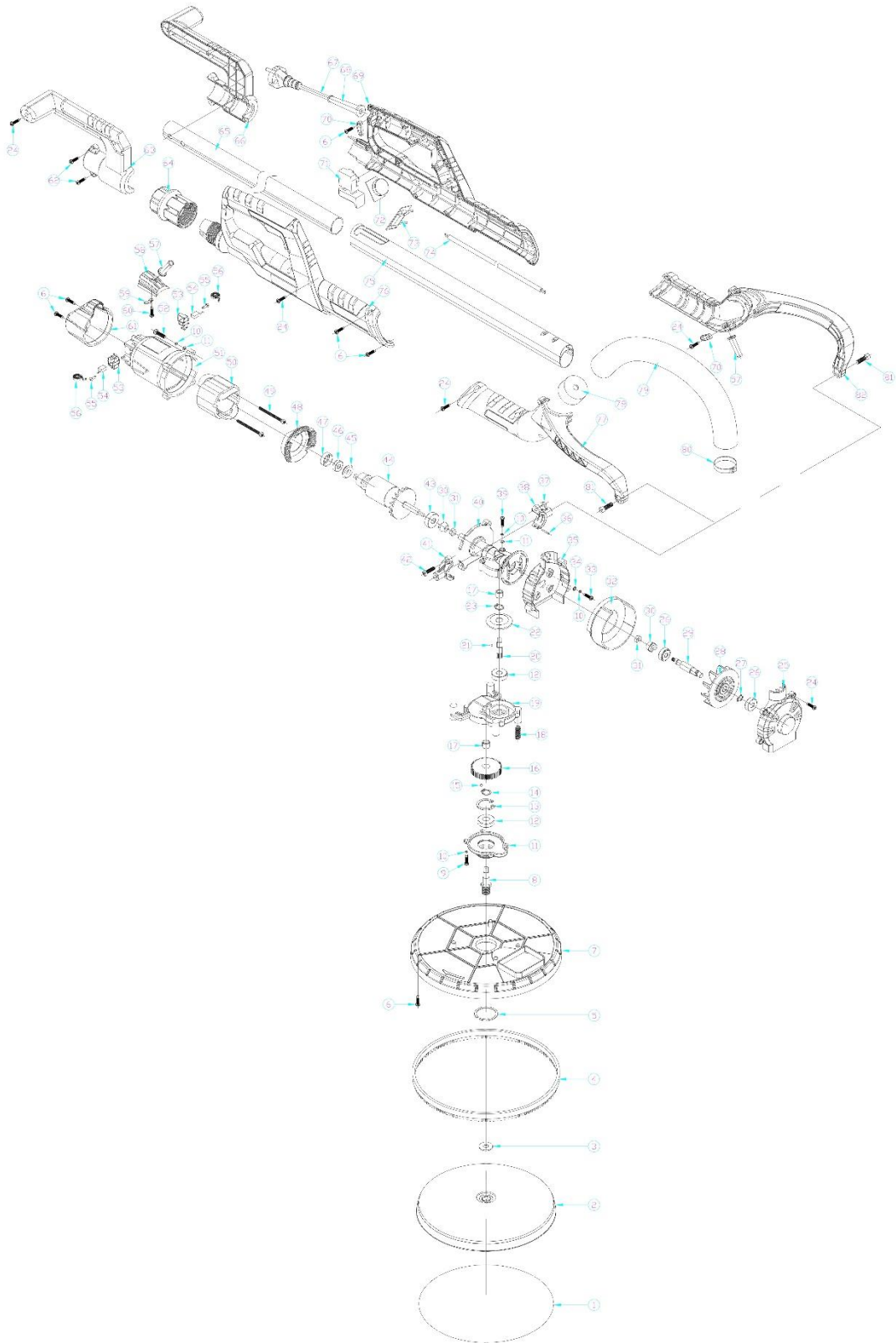
## 2. Technické údaje

<b>Model</b>	<b>AR-HE- LSAL</b>
Dosažení	750 W (tisk)
Rychlost	1000-1850 ot / min
Scheibendurchmesser	225 mm
Napětí	230-240 V
Frekvence	50 Hz
Třída	II
Hmotnost	4,3 kg
Barva	Červená/černá
Hladina hluku	83,1 dB(A); K = 3 dB(A)
Schalleistungspegel	94,1 dB(A); K = 3 dB(A)
Schwingungsemissionswert ah	DS = 1,171 m/s <sup>2</sup>
Nejistota	K = 1,5 m/s <sup>2</sup>
<b>LED světlo</b>	
Napětí	12 V
Dosažení	8,4 W

- Celková naměřená hodnota vibrací byla změřena podle standardní zkušební metody a lze ji použít k porovnání jednoho nástroje s druhým.  
Uvedená celková hodnota vibrací může být rovněž použita pro předběžné hodnocení expozice.  
**Upozornění:** Emise vibrací během skutečného používání elektrického nářadí se mohou lišit od celkové uvedené hodnoty v závislosti na způsobu používání nářadí a na potřebě určit bezpečnostní opatření na ochranu obsluhy na základě posouzení expozice za skutečných podmínek použití (s přihlédnutím ke všem částem pracovního cyklu, např. k době, kdy je nářadí vypnuto, nečinný i čas spouště).

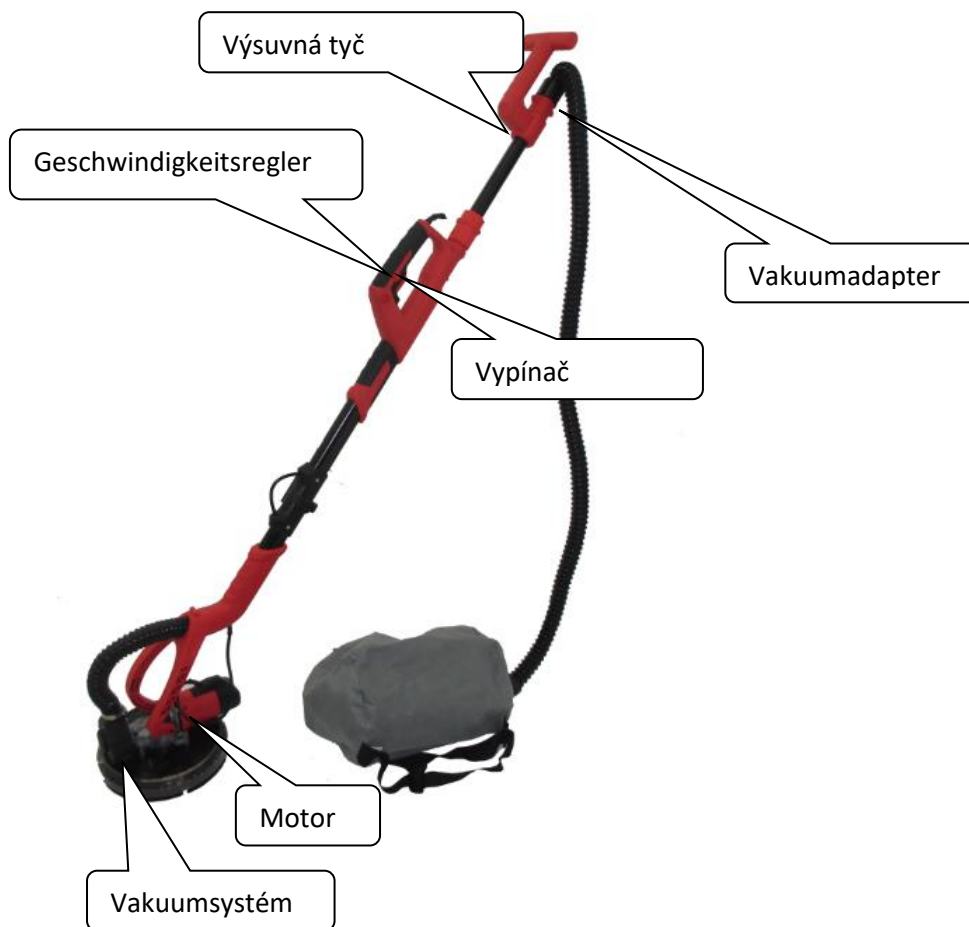


### 3. Pohled po výbuchu



<b>Ne.</b>	<b>Popis:_____</b>	<b>Ne.</b>	<b>Popis:_____</b>
1	Brusný papír	42	Šroub
2	Schleifteller	43	Ložisko
3	Wollmatte	44	Rotor
4	Nylonbürste	45	Isolationsplatten
5	Sicherungsring	46	Ložisko
6	Šroub	47	Lagerabdeckung
7	Plastikabdeckung	48	Luftauslass
8	Šroub	49	Šroub
9	Jaro	50	Stator
10	Přední kryt	51	Motor
11	Ložisko	52	Šroub
12	Pojistný kroužek pro díru	53	Bürstenhalter
13	Šachta	54	Kohlebürste
14	Vnější pojistka	55	Šroub
15	Stahlkugel	56	Schraubenfeder
16	Velké ozubené kolo	57	Schutzabdeckung
17	Jehlové ložisko	58	Kabelabdeckung
18	Jaro	59	Disk
19	Těsnění	60	Šroub
20	Getriebewelle	61	Zadní kryt
21	Stahlkugel	62	Šroub
22	Kegelradgetriebe	63	Pravá zadní rukojeť
23	Wellensicherungsring	64	Rohrschraube
24	Šroub	65	Teleskopická trubka
25	Messerabdeckung	66	Levá zadní rukojeť
26	Ložisko	67	Kabel
27	Wellensicherungsring	68	Kabelabdeckung
28	Ventilátor flügel	69	Levá rukojeť
29	Lüfterradwelle	70	Kabelplatte
30	Kegelradgetriebe	71	Vypínač
31	Sicherungsmutter	72	Regulátor otáček
32	Přední výstup vzduchu	73	EMC Scheibe
33	Šroub	74	Kabel
34	Pračka	75	Tuba
35	Zadní kryt nože	76	Pravá rukojeť
36	Zylinderstift	77	Pravé přední rameno
37	Sicherungsmutter	78	Rohradapter
38	Levá svorka	79	Vakuumrohr
39	Šroub	80	Pneumatika
40	Getriebekasten	81	Vnitřní šroub
41	Pravá svorka	82	Levá přední paže

## 4. Popis:



## 5. Návod k obsluze

- Bruska s dlouhým hrdlem je určena pro broušení stěn a stropů ze sádkartonu nebo sádkartonu. Bruska je rychlejší než tradiční metody broušení, a to jak v novostavbách, tak při renovačních pracích. Doba čištění je minimalizována použitím prachového sáčku připojeného k brusce.

### 5.1 Výběr brusného kotouče

- Bruska s dlouhým hrdlem je dodávána se 6 kusy brusného papíru (zrnitost 80/100/120/150/180/240) a instalovaným brusným kotoučem. Toto brusivo je vhodné pro většinu aplikací. Pro situace, které vyžadují hladší broušení, jsou k dispozici brusné kotouče na zrno 120 a 240.

### Výběr brusného papíru

- Podle materiálu a brusného efektu zvolte vhodný brusný papír.

Materiál	Používat	Granulace
Pigment	Snížení pigmentové vrstvy	40
Barva	Odstranění nátěru	60
Füllmittel	Broušení půdních pigmentů (např. konečná úprava půdy)	80
Zwischenliegendes Materiál	Odstraňování kartáčové barvy, zbytků broušení	100
Pigmentová vrstva kape a vyboulí	Odstranění tahů štětce a zbytků barvy	120
Materiál s plochým dnem	Dobrá povrchová úprava pro nový nátěr	180-240

### Výměna brusného papíru

- Před použitím nového brusného papíru musíte nejprve odstranit nečistoty z přilnavého brusného kotouče, např. pomocí kartáčů. Pokud má povrch brusného kotouče vrstvu vláken, lze samolepicí brusný papír snadno a rychle nainstalovat. Zatlačte povrch brusného papíru na brusný kotouč.

### 5.2 Jak držet brusku s dlouhým krkem

- Bruska s dlouhým krkem by měla být držena na hlavní trubce oběma rukama. Ruce lze umístit kdekoli na hlavní trubce, aby byla zaručena nejlepší kombinace zvedání a dosahu.
- Pozor:** Držte ruce na hlavní trubce. Nepokládejte ruce do oblasti brusné hlavy. Brusné hlavy se otáčejí všemi možnými směry a mohou zasáhnout vaši ruku.

### 5.3 Připojení k prachovému sáčku

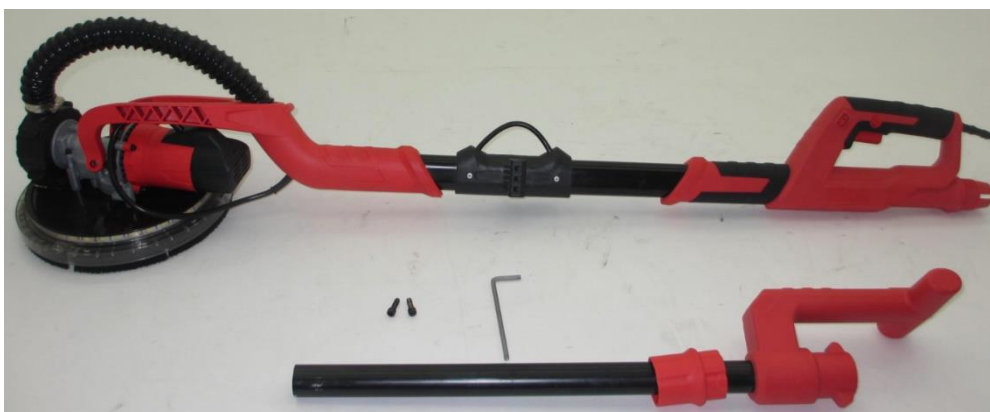
- Pro ochranu uživatele, snížení odsávání prachu a čištění stavebních dělníků při práci připojte stroj k prachovému sáčku v pracovním procesu. Jak je znázorněno na obrázku, stroj je připojen k sáčku na sběr prachu.
- Upozornění:** Pokud se nepoužívá prachový sáček určený pro prach ze sádkokartonu, zvýší se množství prachových částic ve vzduchu v pracovním prostoru. Dlouhodobé a dlouhodobé vystavení vyšším koncentracím prachu ve vzduchu může narušit funkci dýchacího systému.



## 6. Instalace

- Před opravou nebo výměnou dílů a příslušenství elektrického nářadí se ujistěte, že je zástrčka odpojena od elektrické zásuvky.

### 6.1 Stav po rozbalení



### 6.2 Instalace nosného ramene



### 6.3 Instalace Teleskopohrs

- Pokud chcete vytáhnout složenou trubku, nastavte obě trubky tak, aby byly ve stejné linii, umístěte koncový háček na přední hrot a poté zatlačte sponu dolů, abyste se ujistili, že je pevně uzavřena pro použití.
- Pokud je třeba stroj složit, vytáhněte přezku nahoru a sundejte koncový hák a sponu, abyste je oddělili a trubku bylo možné složit.



- Vložte teleskopickou trubku do přední trubky, zarovnejte příslušnou délku, otočte pojistnou matici do přední plastové trubky a zavřete ji.





## 7. Spuštění a zastavení brusky s dlouhým krkem

- Ujistěte se, že elektrické napětí je stejné jako napětí uvedené na typovém štítku brusky a že spínač brusky je nastaven do polohy OFF. Připojte brusku k napájecímu konektoru.
- Bruska s dlouhým hrdlem je vybavena "kolébkovým spínačem". Horní konec spínače je označen OFF a spodní konec je označen ON. Spuštění brusky: Stiskněte spodní (ON) konec knoflíku spínače, pro zastavení brusky stiskněte horní (OFF) konec knoflíku spínače.

## 8. Regulace otáček brusného kotouče

- Bruska s dlouhým krkem je vybavena variabilně nastavitelným regulátorem otáček. Rychlost se nastavuje otočením ovládacího knoflíku. Ovládací knoflík je označen "MIN" až "MAX", přičemž "MIN" je nejnižší rychlost (přibližně 1000 ot/min) a "MAX" je nejvyšší rychlost (přibližně 1850 ot/min).
- Použijte nastavení vyšší rychlosti pro rychlé odstranění. Použijte nižší nastavení rychlosti, abyste snížili míru ztrát a získali přesnější kontrolu.



## 9. Montáž pro delší úchop

- Podle potřeb různých poloh broušení lze délku stroje nastavit mezi 1100-1800 mm. Povolte pojistnou matici proti směru hodinových ručiček, vytáhněte trubku na správnou délku a poté otočením ve směru hodinových ručiček zajistěte.



## 10. Broušení sádrokartonových desek

- Bruska s dlouhým hrdlem má jedinečnou, pohyblivou brusnou hlavu: hlava se může otáčet v několika směrech, což umožňuje brusnému kotouči přizpůsobit se pracovnímu povrchu. To umožňuje uživateli pískovat výšku, střed a podlahu stěny nebo stropu bez změny jeho polohy.
- 1. Přepínač vysavače přepněte do polohy ZAPNUTO.
- 2. **Upozornění:** Používejte vhodný respirátor. Přepínač brusky s dlouhým hrdlem nastavte do polohy ZAPNUTO.
- 3. Umístěte brusku s dlouhým hrdlem mírně k pracovní ploše (použijte právě takový tlak, aby bylo možné vést brusnou hlavu na pracovní ploše).
- 4. Použijte dodatečný tlak, aby se brusný kotouč dostal do kontaktu s pracovním povrchem, zatímco pohybujte bruskou v překrývajícím se vzoru, abyste vyhladili hmotu sádrokartonových desek na "hranu pružiny".
- Použijte pouze dostatečný tlak, aby brusný kotouč zůstal rovný vůči pracovní ploše. Nadměrný tlak může vést k nepříjemným stopám turbulence a nerovností na pracovní ploše.
- Udržujte brusku v neustálém pohybu, když je brusný talíř v kontaktu s pracovní plochou. Použijte rovnoměrný, zametací pohyb. Zastavení brusky (při práci) nebo trhavý pohyb brusky může způsobit nepříjemné stopy turbulence a nerovností na pracovní ploše.
- **Poznámka:** Zabraňte kontaktu rotujícího brusného talíře s ostrými výčnělky. Kontakt s vyčnívajícími předměty (hřebíky, šrouby, elektrické skříně atd.) může vážně poškodit brusnou podložku.

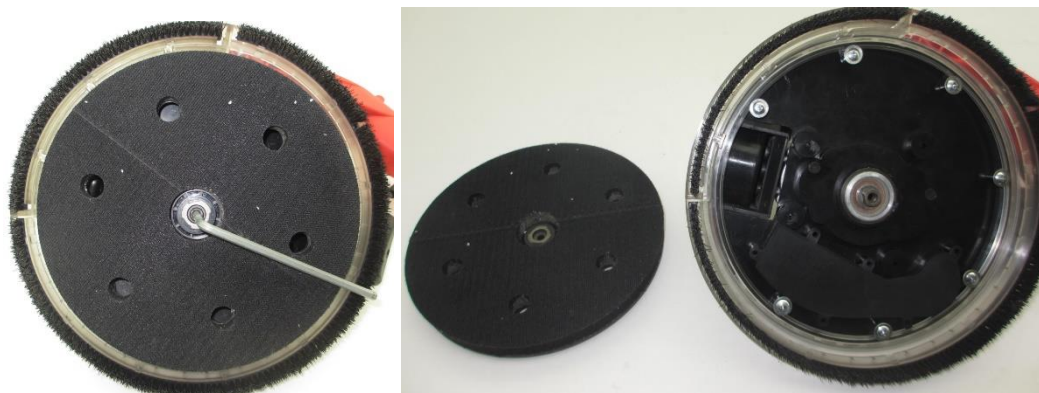
## 11. Výměna brusného talíře

- **Upozornění:** Odpojte brusku od elektrické přípojky.
- Uchopte brusnou podložku a brusné pouzdro (přípevněte polštář k tělesu), abyste zabránili otáčení polštáře.
- Otočte matici brusné podložky proti směru hodinových ručiček a sundejte ji.
- Zvedněte velkou kovovou podložku a brusnou podložku.
- **Poznámka:** Po zvednutí brusného talíře z brusky se odkryje opěrný kotouč brusiva. Vezměte prosím na vědomí, že tento podpůrný disk je také pokryt brusivem. Tento brusný materiál se používá POUZE k zabránění "sklouznutí" mezi nosným kotoučem a brusnou podložkou s pěnovým podkladem, NENÍ vhodný jako brusivo. Nepoužívejte brusku bez vhodné brusné podložky (aby nedošlo k vážnému poškození díla).
- Umístěte novou brusnou podložku na opěrné kolo a ujistěte se, že středový otvor v brusném kotouči je vystředěn na náboj opěrného kotouče.
- Umístěte velký kovový kotouč a pojistnou matici na brusku.
- Otočte převlečnou matici ve směru hodinových ručiček, abyste ji utáhli ručně (zatímco držíte



brusnou podložku).

- Hnací hřídel je vložen ve směru hodinových ručiček do středu lepicího kotouče šestihřanným klíčem s úhlem otáčení a současně ruce drží lepidlo při broušení. Brusný kotouč může být zbaven lepidla.



### Štětcovitý základ

- Brusnou podložku obklopuje základna podobná štětcí. Tato základna slouží 2 výhodám:
  - Spodní část zasahuje pod povrch brusného talíře tak, aby se nejprve dotýkala pracovní plochy. Tímto způsobem je brusná hlava umístěna rovnoběžně s pracovní plochou dřívě, než se abrazivo dotkne obrobku, což zabrání abrazivu "injektážní" obrobek.
  - Spodní část také pomáhá zadržovat prach ze sádkartonu, dokud ho vysavač neodsaje.
- **Upozornění:** Odpojte brusku s dlouhým hrdlem od napájení.
- Výměna spodní části:
  1. Sejměte brusnou podložku.
  2. Pomocí křížového šroubováku vyjměte šest upevňovacích šroubů.
  3. Vyjměte spodní část z pouzdra.
  4. Umístěte na pouzdro novou základnu a namontujte šest upevňovacích šroubů.
  5. Vložte brusný talíř.

## 12. Údržba

- Udržujte nástroje čisté, odstraňte nečistoty a zákal.
- Často měňte olej (převodovku, ložiska), aby byl nástroj flexibilní.
- Vždy zkontrolujte napájecí kabel, zástrčky, spínače atd., Abyste se ujistili, že je nářadí v dobrém stavu.
- Tento nástroj prochází přísnou kontrolou kvality, ale pokud dojde k poruše stroje, zašlete jej prosím zákaznickému servisu k opravě.

### Výměna uhlíkového kartáče

- Příslušenství obsahuje originální sadu uhlíkových kartáčů, takže jakmile je uhlíkový kartáč vyčerpán, může být nahrazen novým. Otočením šroubováku "+" proti směru hodinových ručiček odšroubujte kryt kartáče, vyjměte původní uhlíkový kartáč a poté vložte nový uhlíkový kartáč do držáku kartáče, našroubujte kryt kartáče.



## 13. Poznámka k likvidaci

### 13.1 Likvidace a balení

- Ujistěte se, že obal je řádně zlikvidován v souladu s pokyny a normami platnými ve vaší oblasti. V některých případech se obal může skládat z plastových sáčků - v tomto ohledu věnujte zvláštní pozornost tomu, aby se nedostaly do rukou dětí. Existuje nebezpečí udušení!

### 13.2 Likvidace starého zařízení

- Staré spotřebiče musí být zlikvidovány v souladu se směrnicemi a předpisy pro místní likvidaci odpadu.

### 13.3 Význam symbolu "odpadkový koš"



Chraňte naše životní prostředí, elektrospotřebiče nepatří do domovního odpadu. Využijte sběrná místa určená pro likvidaci elektrospotřebičů a odevzdejte tam své elektrospotřebiče, které již nebudete používat. Tímto způsobem pomáhají předcházet možným účinkům nesprávné likvidace na životní prostředí a lidské zdraví. Tímto způsobem přispíváte k opětovnému použití, recyklaci a dalším formám využití odpadních elektrických a elektronických zařízení. Informace o tom, kde zařízení zlikvidovat, získáte od svých obcí nebo obecních úřadů.

**Naše číslo zákaznického servisu: +49 (0) 931-45232700**

## EU prohlášení o shodě

My,

Canbolat Vertriebs GmbH, Gneisenaustraße 10-11, 97074 Würzburg, Německo

tímto prohlašuji, že níže popsané prostředky splňují příslušné základní požadavky na ochranu zdraví a bezpečnost směrnic EU z důvodu jejich návrhu a konstrukce, jakož i návrhů, které uvádíme na trh.

Název produktu: AREBOS s dlouhým hrdlem s odsáváním a LED

č. výrobku: 4260627422791

Modellnummer: AR-HE-LSAL

Pokud je zařízení upraveno bez našeho souhlasu, ztrácí toto prohlášení o shodě svou platnost.

Testováno na:

Norma EU:

V ROCE 60745-1 : 2009/A11 : 2010

IN 60745-2-3 :2 011/A13 : 2015

V 55014-1 : 2006/A2 : 20117

V 55014-2 : 2015

NA 61000-3-2 : 2014

V 61000-3-3 : 2013

V ROCE 62321 : 2009

V 62841-1 : 2015

V 62841-2-4 : 2014

AfPS GS 2014 : 01 PAK

Datum/podpis Výrobce/Místo: Würzburg,

01.09.2023



Podpis:

Dipl.-Inform. (Univ.) Korhan Canbolat, generální ředitel

Reprezentativní pro tento návod k použití/technické údaje:

Dipl.-Inform. (Univ.) Korhan Canbolat, generální ředitel

Büroadresse:

Canbolat Vertriebs GmbH

Gneisenaustraße 10-11

97074 Würzburg

Zpáteční adresu naleznete v tiráži: <https://www.arebos.de/impresum/>

Daňové identifikační číslo: DE 263752326

Rejstříkovým soudem v obchodním rejstříku je Würzburg, HRB 10082

WEEE-Reg.-č. ze dne 61617071,