

AREBOS

Langhalsschleifer Absaugung und LED

AR-HE-LSAL



Befolgen Sie alle Sicherheitsvorkehrungen in dieser Bedienungsanleitung, um eine sichere Nutzung zu gewährleisten.



Danke für Ihr Vertrauen in AREBOS.

Inhaltsverzeichnis

1. Sicherheitshinweise	3
1.1 Symbolerklärung.....	3
1.2 Allgemeine Sicherheitshinweise für Elektrowerkzeuge	4
1.2.1 Arbeitsbereich.....	4
1.2.2 Elektrische Sicherheit.....	4
1.2.3 Persönliche Sicherheit.....	4
1.2.4 Gebrauch und Pflege von Elektrowerkzeugen	5
1.2.5 Service.....	5
1.3 Sicherheitshinweise für alle Anwendungen	5
1.4 Weitere Sicherheitshinweise für alle Anwendungen	7
1.5 Zusätzliche Sicherheitshinweise für Schleifarbeiten	7
2. Technische Daten.....	8
3. Explosionszeichnung	9
4. Beschreibung	11
5. Bedienungshinweise	11
5.1 Schleifscheibenauswahl.....	11
5.2 Wie ein Langhalsschleifer zu halten ist	12
5.3 Verbinden mit dem Staubbeutel	12
6. Installation.....	13
6.1 Zustand nach dem Auspacken	13
6.2 Unterstützende Arm-Installation	13
6.3 Installation des Teleskoprohrs	14
7. Starten und Stoppen des Langhalsschleifers.....	15
8. Schleifscheibe Geschwindigkeitsregelung.....	15
9. Montage für einen längeren Griff	15
10. Schleifen von Trockenwänden.....	16
11. Ersatz des Schleifkissens.....	16
12. Instandhaltung	17
13. Entsorgungshinweis	18

Vielen Dank für den Kauf unseres Produktes. Bitte lesen Sie die Bedienungsanleitung sorgfältig bevor Sie das Produkt zum ersten Mal verwenden. Sollten Sie das Produkt Dritten überlassen, muss diese Bedienungsanleitung mit ausgehändigt werden. Bewahren Sie die Bedienungsanleitung für späteres Nachschlagen auf.

1. Sicherheitshinweise

1.1 Symbolerklärung



Anhand einer CE-Kennzeichnung kann erkannt werden, dass ein Produkt den gesetzlichen Bestimmungen der europäischen Rechtsnormen entspricht und daher innerhalb der Europäischen Gemeinschaft gehandelt werden darf.



Warnung! Lesen Sie die Sicherheitsvorschriften sorgfältig durch. Das Nichteinhalten der Sicherheitsvorkehrungen kann zu schweren Verletzungen oder Schäden führen. Bewahren Sie die Bedienungsanleitung gut auf.



Gehen Sie bei der Benutzung dieses Artikels mit besonderer Vorsicht um.



Dieses Produkt darf **nicht** über den Hausmüll entsorgt werden!



Schutzisoliertes Gehäuse (Schutzklasse II)!



Warnung! Tragen Sie einen Hörschutz!



Warnung! Tragen Sie einen leichten Atemschutz!



Warnung! Tragen Sie eine Schutzbrille!

1.2 Allgemeine Sicherheitshinweise für Elektrowerkzeuge

- **Warnung!** Lesen Sie alle Sicherheitshinweise und Anweisungen. Die Nichtbeachtung der Warnungen und Anweisungen kann zu Stromschlägen, Bränden und/oder schweren Verletzungen führen.

1.2.1 Arbeitsbereich

- Halten Sie den Arbeitsbereich sauber und gut beleuchtet. Überfüllte und dunkle Bereiche können zu Unfällen führen.
- Betreiben Sie Elektrowerkzeuge nicht in explosionsgefährdeten Bereichen, wie z. B. in Gegenwart von brennbaren Flüssigkeiten, Gasen oder Staub. Elektrowerkzeuge erzeugen Funken, die Staub oder Dämpfe entzünden können.
- Halten Sie Kinder und umstehende Personen fern, während Sie ein Elektrowerkzeug bedienen. Ablenkungen können dazu führen, dass Sie die Kontrolle verlieren.

1.2.2 Elektrische Sicherheit

- Der Stecker des Elektrowerkzeugs muss zur Steckdose passen. Verändern Sie niemals den Stecker auf irgendeine Weise. Verwenden Sie keine Adapterstecker für geerdete Elektrowerkzeuge. Unveränderte Stecker und passende Steckdosen verringern das Risiko eines Stromschlags.
- Vermeiden Sie Körperkontakt mit geerdeten Oberflächen wie Rohren, Heizkörpern, Herden und Kühlschränken. Es besteht ein erhöhtes Risiko eines Stromschlags.
- Setzen Sie Elektrowerkzeuge weder Regen noch Nässe aus. Das Eindringen von Wasser in ein Elektrowerkzeug erhöht das Risiko eines Stromschlags.
- Missbrauchen Sie das Kabel nicht. Verwenden Sie das Kabel niemals zum Tragen oder Ziehen des Elektrowerkzeugs. Halten Sie das Kabel von Hitze, Öl, scharfen Kanten oder beweglichen Teilen fern. Beschädigte oder verwickelte Kabel erhöhen das Risiko eines Stromschlags.
- Wenn Sie ein Elektrowerkzeug im Freien betreiben, verwenden Sie ein Verlängerungskabel, das für die Verwendung im Freien geeignet ist. Die Verwendung eines für den Außenbereich geeigneten Kabels, verringert das Risiko eines Stromschlags.
- Wenn der Betrieb eines Elektrowerkzeugs an einem feuchten Ort unvermeidbar ist, verwenden Sie eine mit Fehlerstromschutzschalter (RCD) geschützte Versorgung. Die Verwendung eines FI-Schutzschalters verringert das Risiko eines Stromschlags.

1.2.3 Persönliche Sicherheit

- Bleiben Sie wachsam und verwenden Sie beim Bedienen eines Elektrowerkzeugs gesunden Menschenverstand. Verwenden Sie ein Elektrowerkzeug nicht, wenn Sie müde sind oder unter dem Einfluss von Drogen, Alkohol oder Medikamenten stehen. Ein Moment der Unachtsamkeit beim Bedienen von Elektrowerkzeugen kann zu ernsthaften Verletzungen führen.
- Verwenden Sie Sicherheitsausrüstung. Tragen Sie immer einen Augenschutz. Schutzausrüstungen wie Staubmasken, rutschfeste Sicherheitsschuhe, Schutzhelme oder Gehörschutz, die unter geeigneten Bedingungen verwendet werden, reduzieren Personenschäden.
- Verhindern Sie ein unbeabsichtigtes Starten. Stellen Sie sicher, dass der Schalter ausgeschaltet ist, bevor Sie das Gerät an eine Stromquelle und/oder einen Akku anschließen, dieses anheben oder tragen. Das Tragen von Elektrowerkzeugen mit dem Finger am Schalter

oder das Anschließen von Elektrowerkzeugen mit eingeschaltetem Schalter kann zu Unfällen führen.

- Entfernen Sie Einstellschlüssel oder Schraubenschlüssel, bevor Sie das Elektrowerkzeug einschalten. Ein an einem rotierenden Teil des Elektrowerkzeugs angebrachter Schraubenschlüssel oder Einstellschlüssel kann zu Verletzungen führen.
- Sorgen Sie jederzeit für sicheren Stand und Gleichgewicht. Dies ermöglicht eine bessere Steuerung des Elektrowerkzeugs in unerwarteten Situationen.
- Richtige Arbeitskleidung. Tragen Sie keine weite Kleidung oder Schmuck. Halten Sie Ihre Haare, Kleidung und Handschuhe von beweglichen Teilen fern. Lose Kleidung, Schmuck oder lange Haare können sich in beweglichen Teilen verfangen.
- Wenn Geräte für den Anschluss von Staubabsaug- und -sammleinrichtungen vorgesehen sind, stellen Sie sicher, dass diese angeschlossen und ordnungsgemäß verwendet werden. Durch die Verwendung von Staubabsaugungen können staubbedingte Gefahren verringert werden.

1.2.4 Gebrauch und Pflege von Elektrowerkzeugen

- Drücken Sie das Elektrowerkzeug nicht mit zu viel Kraft. Verwenden Sie das richtige Elektrowerkzeug für Ihre Anwendung. Das richtige Elektrowerkzeug erledigt die Arbeit besser und sicherer bei der Geschwindigkeit, für die es entwickelt wurde.
- Verwenden Sie das Elektrowerkzeug nicht, wenn der Schalter es nicht ein- und ausschaltet. Jedes Elektrowerkzeug, das nicht mit dem Schalter bedient werden kann, ist gefährlich und muss repariert werden.
- Ziehen Sie den Stecker aus der Steckdose, bevor Sie Einstellungen vornehmen, Zubehörteile wechseln oder Elektrowerkzeuge aufbewahren. Solche vorbeugenden Sicherheitsmaßnahmen verringern das Risiko eines versehentlichen Starts des Elektrowerkzeugs.
- Bewahren Sie unbenutzte Elektrowerkzeuge außerhalb der Reichweite von Kindern auf und lassen Sie das Elektrowerkzeug nicht von Personen bedienen, die mit dem Elektrowerkzeug oder diesen Anweisungen nicht vertraut sind. Elektrowerkzeuge sind für ungeübte Benutzer gefährlich.
- Pflegen Sie Elektrowerkzeuge. Prüfen Sie, ob bewegliche Teile nicht richtig ausgerichtet oder blockiert sind, ob Teile beschädigt sind oder ob andere Bedingungen vorliegen, die den Betrieb des Elektrowerkzeugs beeinträchtigen können. Wenn es beschädigt ist, lassen Sie das Elektrowerkzeug vor dem Gebrauch reparieren. Viele Unfälle werden durch schlecht gewartete Elektrowerkzeuge verursacht.
- Halten Sie Schneidwerkzeuge scharf und sauber. Ordnungsgemäß gewartete Schneidwerkzeuge mit scharfen Schneidkanten verklemmen sich weniger und sind leichter zu kontrollieren.
- Verwenden Sie das Elektrowerkzeug, das Zubehör, die Einsatzwerkzeuge usw. gemäß diesen Anweisungen und berücksichtigen Sie dabei die Arbeitsbedingungen und die auszuführenden Arbeiten. Die Verwendung des Elektrowerkzeugs für andere als die vorgesehenen Vorgänge kann zu gefährlichen Situationen führen.

1.2.5 Service

- Lassen Sie Ihr Elektrowerkzeug nur von qualifiziertem Personal und nur mit identischen Ersatzteilen warten. Dadurch wird die Gerätesicherheit sichergestellt.

1.3 Sicherheitshinweise für alle Anwendungen

- Dieses Elektrowerkzeug ist konzipiert zur Benutzung als Schleifgerät. Lesen Sie alle Sicherheitswarnungen, Hinweise, Abbildungen und Spezifikationen für dieses Elektrowerkzeug.
- Eine Missachtung der folgenden Hinweise kann zu elektrischem Schlag, Brand und/oder ernsthaften Verletzungen führen.

- Arbeiten wie Schleifen, Abbürsten mit einer Drahtbürste, Polieren oder Abschneiden sind mit diesem Elektrowerkzeug nicht zu empfehlen. Arbeiten, für die das Elektrowerkzeug nicht konzipiert wurde, können eine Gefahr darstellen und zu Verletzungen führen.
- Nutzen Sie kein Zubehör, das nicht speziell vom Hersteller entworfen und empfohlen wurde. Nur weil das Zubehör an Ihr Elektrowerkzeug angebracht werden kann, bedeutet dies keine Garantie für eine sichere Benutzung.
- Die Nenndrehzahl des Zubehörs muss mindestens der auf dem Elektrogerät angegebenen Höchstgeschwindigkeit entsprechen. Zubehörteile, die schneller als ihre Nenndrehzahl laufen, können brechen und auseinanderfliegen.
- Der äußere Durchmesser und die Dicke des Zubehörs müssen innerhalb der Kapazitäten des Elektrowerkzeuges liegen. Falsch gemessenes Zubehör kann nicht angemessen benutzt oder kontrolliert werden.
- Die Gewindegröße der Räder, Flanschen, Bremsbeläge oder anderen Zubehörteile müssen genau auf die Spindel des Elektrowerkzeugs passen. Zubehör mit Bohrungen, die nicht mit den Befestigungsteilen des Elektrowerkzeuges übereinstimmen, laufen aus dem Gleichgewicht, vibrieren übermäßig und können zum Kontrollverlust führen.
- Benutzen Sie kein beschädigtes Zubehör. Vor jeder Nutzung überprüfen Sie das Zubehör wie Schleifscheiben auf Splitter und Risse, Stützteller auf Risse, Verschleiß oder übermäßige Abnutzung, Drahtbürste auf lose oder gerissene Drähte. Wenn das Elektrowerkzeug oder das Zubehör fallen gelassen wird, prüfen Sie es auf Beschädigungen oder installieren Sie ein unbeschädigtes Zubehör. Nach der Prüfung und Installation eines Zubehörs positionieren Sie sich und umstehende Personen vom rotierenden Zubehör entfernt und lassen Sie das Elektrowerkzeug eine Minute lang bei maximaler Leerlaufdrehzahl laufen. Beschädigtes Zubehör bricht normalerweise während dieser Prüfzeit auseinander.
- Tragen Sie eine persönliche Schutzausrüstung. Abhängig von der Art der Anwendung, benutzen Sie einen Gesichtsschutz oder eine Schutzbrille. Je nach Bedarf, tragen Sie eine Staubmaske, Gehörschutz, Handschuhe und eine Werkstattschürze, die kleine Schleifmittel- oder Werkstückfragmente aufhalten kann. Der Augenschutz muss in der Lage sein, jeglichen umherfliegenden Schmutz, der bei verschiedenen Arbeiten entstehen kann, zu stoppen. Die Staubmaske oder das Atemschutzgerät muss in der Lage sein, die bei Ihrer Arbeit entstehenden Partikel zu filtern. Die längere Einwirkung von hochintensivem Lärm kann zu Gehörverlust führen.
- Halten Sie weitere Personen in sicherer Distanz zu dem Arbeitsbereich. Jeder, der den Arbeitsbereich betritt, muss eine spezielle Schutzausrüstung tragen. Fragmente vom Werkstück oder von abgebrochenem Zubehör können wegfliegen und Verletzungen verursachen.
- Halten Sie das Elektrowerkzeug nur an isolierten Griffflächen fest, wenn Sie arbeiten und das Schneidwerkzeug möglicherweise versteckte Leitungen oder sein eigenes Kabel berühren kann. Schneidzubehör, das mit einer „stromführenden“ Leitung in Berührung kommt, kann freiliegende Metallteile des Elektrowerkzeugs „unter Spannung“ setzen und den Bediener schockieren.
- Positionieren Sie die Schnur frei vom Spinnzubehör. Wenn Sie die Kontrolle verlieren, kann das Kabel durchtrennt oder eingeklemmt werden und ihre Hand oder Ihr Arm kann in das Spinnzubehör gezogen werden.
- Legen Sie das Elektrowerkzeug niemals ab, bevor das Zubehör vollständig zum Stillstand gekommen ist. Das Zubehör kann die Oberfläche erfassen und das Elektrowerkzeug aus der Kontrolle bringen.
- Lassen Sie das Elektrowerkzeug nicht laufen, wenn Sie es mit sich tragen. Ein versehentlicher Kontakt mit dem Zubehör kann Ihre Kleidung beschädigen und das Zubehör in Ihren Körper ziehen.

- Reinigen Sie regelmäßig die Belüftungsöffnungen des Elektrowerkzeugs. Der Ventilator des Motors zieht den Staub ins Innere des Gehäuses und eine übermäßige Ansammlung von Metallpulver kann zu elektrischen Gefahren führen.
- Betreiben Sie das Elektrowerkzeug nicht in der Nähe von brennbaren Materialien. Funken könnten diese Materialien entzünden.
- Verwenden Sie kein Zubehör, das flüssige Kühlmittel benötigt. Die Verwendung von Wasser oder anderen flüssigen Kühlmitteln kann zu einem Stromschlag oder einer Erschütterung führen.

1.4 Weitere Sicherheitshinweise für alle Anwendungen

- **Rückschlag und entsprechende Warnungen**

Der Rückschlag ist eine plötzliche Reaktion auf ein eingeklemmtes oder angehängtes rotierendes Rad, einen Lagerblock, eine Bürste oder ein anderes Zubehörteil. Das Einklemmen oder Aufhängen verursacht ein schnelles Blockieren des rotierenden Zubehörs, was wiederum den Werkzeugantrieb in der entgegengesetzten Drehrichtung des Zubehörs bis zum Feststehen außer Kontrolle bringt.

Rückschlag ist die Folge einer unsachgemäßen Verwendung des Werkzeugs und/oder falscher Verfahren oder Bedingungen und kann durch die folgenden Vorsichtsmaßnahmen vermieden werden:

- Halten Sie das Elektrowerkzeug fest und positionieren Sie Ihren Körper und Arm, damit Sie den Rückschlagkräften widerstehen können. Verwenden Sie gegebenenfalls immer einen Hilfsgriff, um die Rückschlag- oder Drehmomentreaktion beim Starten maximal zu kontrollieren. Der Benutzer kann die Reaktionsmomente oder Rückschlagkräfte kontrollieren, wenn Vorsichtsmaßnahmen getroffen werden.
- Legen Sie Ihre Hand niemals in die Nähe von rotierendem Zubehör. Das Zubehör kann einen Sprung zu Ihrer Hand machen.
- Positionieren Sie sich selbst nicht in den Bereich, in den das Elektrowerkzeug sich im Falle eines Rückschlages bewegt. Der Rückprall drückt das Werkzeug in die entgegengesetzte Richtung.
- Seien Sie besonders aufmerksam, wenn Sie Ecken, scharfe Kanten usw. bearbeiten.
- Vermeiden Sie Verdrehen und Schnappen des Zubehörs. Ecken, Kanten oder scharfe Kurven neigen dazu, das rotierende Zubehör aufzuhängen und einen Verlust der Kontrolle oder einen Rückschlag hervorzurufen.
- Befestigen Sie keine Sägekette, keine Schnitzkette und kein gezahntes Sägeblatt. Solche Blätter verursachen häufige Rückschläge und Kontrollverluste.

1.5 Zusätzliche Sicherheitshinweise für Schleifarbeiten

- **Stellen Sie spezifischen Schutz für das Schleifen ein**

Benutzen Sie kein Schleifpapier, das zu groß ist für die Schleifplatten.

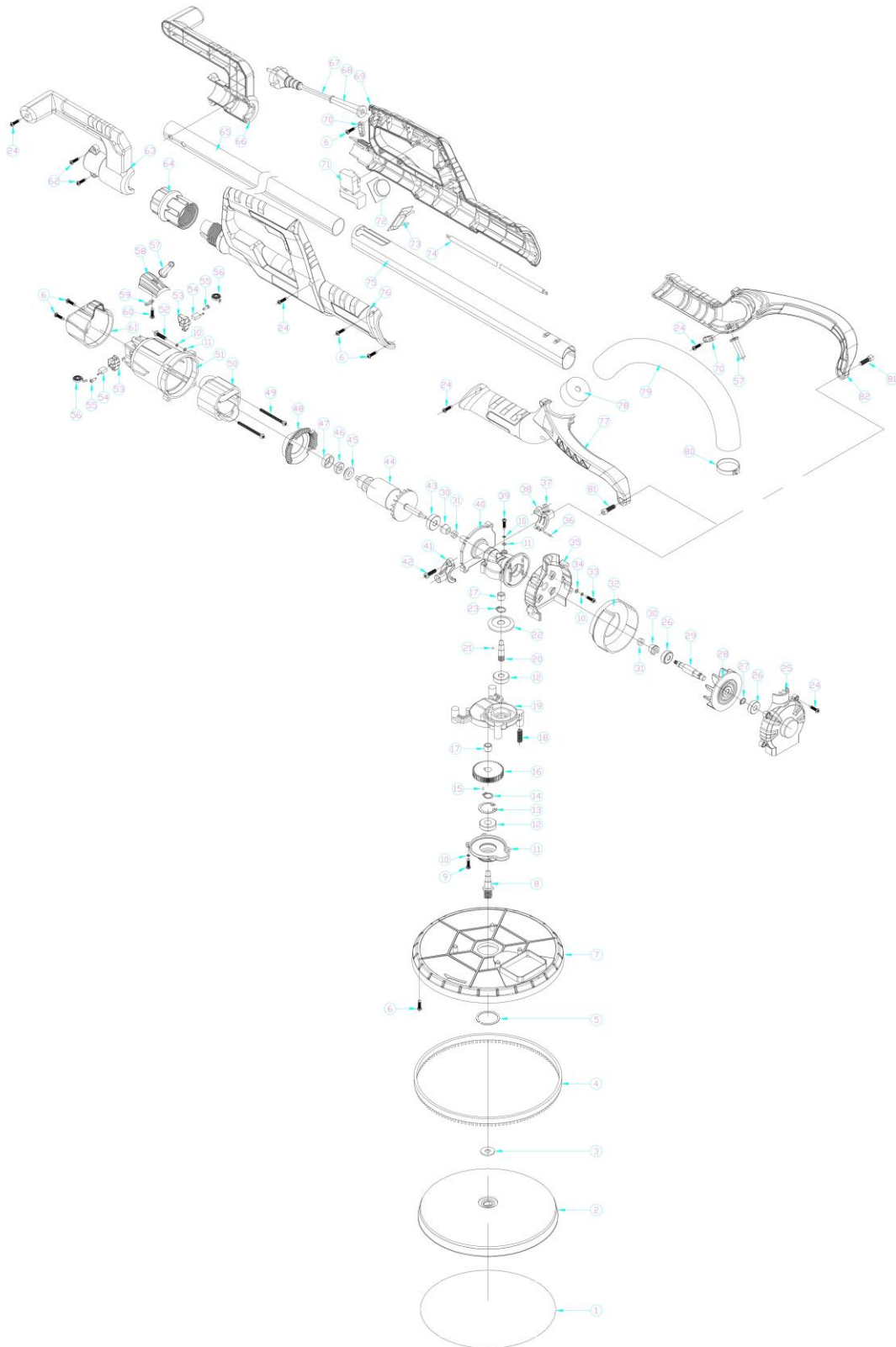
Befolgen Sie die Empfehlungen des Herstellers, wenn Sie Schleifpapier auswählen. Mehr Schleifpapier, das über das Schleifpad hinausgeht, stellt einen Abriss dar und kann zu einem Abbruch, zum Reißen der Scheibe oder zu Rückschlägen führen.

2. Technische Daten

Modell	AR-HE- LSAL
Leistung	750 W
Drehzahl	1000-1850 U/min
Scheibendurchmesser	225 mm
Spannung	230-240 V
Frequenz	50 Hz
Schutzklasse	II
Gewicht	4,3 kg
Farbe	Rot/Schwarz
Schalldruckpegel	83,1 dB(A); K = 3 dB(A)
Schalleistungspegel	94,1 dB(A); K = 3 dB(A)
Schwingungsemissionswert ah Unsicherheit	DS = 1,171 m/s ² K = 1,5 m/s ²
LED-Licht	
Spannung	12 V
Leistung	8,4 W

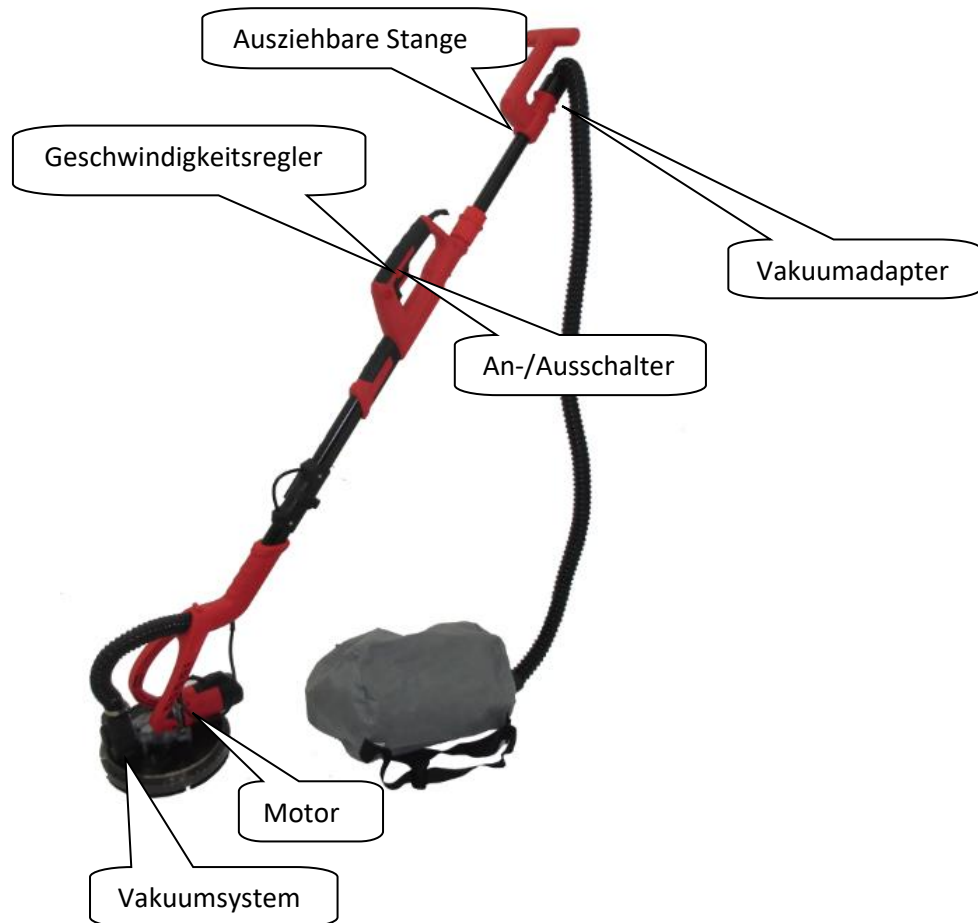
- Der angegebene Vibrationsgesamtwert wurde nach einer Standardprüfmethode gemessen und kann zum Vergleichen eines Werkzeugs mit einem anderen verwendet werden. Der angegebene Vibrationsgesamtwert kann auch zur vorläufigen Beurteilung der Exposition herangezogen werden.
Warnung: Die Vibrationsemission während des tatsächlichen Gebrauchs des Elektrowerkzeugs kann vom angegebenen Gesamtwert abweichen, abhängig von der Art und Weise, wie das Werkzeug verwendet wird und von der Notwendigkeit, Sicherheitsmaßnahmen zum Schutz des Bedieners zu ermitteln, die auf einer Expositionsabschätzung unter den tatsächlichen Einsatzbedingungen beruhen (unter Berücksichtigung aller Teile des Betriebszyklus, z. B. der Zeiten, zu denen das Werkzeug ausgeschaltet ist, im Leerlauf läuft sowie die Auslösezeit).

3. Explosionszeichnung



Nr.	Beschreibung	Nr.	Beschreibung
1	Schleifpapier	42	Schraube
2	Schleifteller	43	Lager
3	Wollmatte	44	Rotor
4	Nylonbürste	45	Isolationsplatten
5	Sicherungsring	46	Lager
6	Schraube	47	Lagerabdeckung
7	Plastikabdeckung	48	Luftauslass
8	Schraube	49	Schraube
9	Feder	50	Stator
10	Vordere Abdeckung	51	Motorgehäuse
11	Lager	52	Schraube
12	Sicherungsring für Bohrung	53	Bürstenhalter
13	Schaft	54	Kohlebürste
14	Äußerer Sicherungsring	55	Schraube
15	Stahlkugel	56	Schraubenfeder
16	Großes Zahnrad	57	Schutzabdeckung
17	Nadellager	58	Kabelabdeckung
18	Feder	59	Scheibe
19	Dichtung	60	Schraube
20	Getriebewelle	61	Hintere Abdeckung
21	Stahlkugel	62	Schraube
22	Kegelradgetriebe	63	Hinterer rechter Griff
23	Wellensicherungsring	64	Rohrschraube
24	Schraube	65	Teleskoprohr
25	Messerabdeckung	66	Hinterer linker Griff
26	Lager	67	Kabel
27	Wellensicherungsring	68	Kabelabdeckung
28	Ventilatorflügel	69	Linker Griff
29	Lüfterradwelle	70	Kabelplatte
30	Kegelradgetriebe	71	An-/Ausschalter
31	Sicherungsmutter	72	Variabler Geschwindigkeitsregler
32	Vorderer Luftauslass	73	EMC Scheibe
33	Schraube	74	Kabel
34	Unterlegscheibe	75	Rohr
35	Hintere Messerabdeckung	76	Rechter Griff
36	Zylinderstift	77	Rechter vorderer Arm
37	Sicherungsmutter	78	Rohradapter
38	Linke Klemme	79	Vakuumrohr
39	Schraube	80	Reifen
40	Getriebekasten	81	Innere Schraube
41	Rechte Klemme	82	Linker vorderer Arm

4. Beschreibung



5. Bedienungshinweise

- Der Langhalsschleifer ist für das Schleifen von Wänden und Decken, die aus einer Trockenbau- oder Gipskartonwand bestehen, vorgesehen. Der Schleifer ist sowohl bei Neubauten als auch bei Renovierungsarbeiten schneller als herkömmliche Schleifmethoden. Die Reinigungszeit wird durch die Verwendung eines an der Schleifmaschine befestigten Staubbeutels minimiert.

5.1 Schleifscheibenauswahl

- Der Langhalsschleifer wird mit 6 Stück Schleifpapier (80/100/120/150/180/240 Korn) und installierter Schleifscheibe geliefert. Dieses Schleifmittel ist für die meisten Anwendungen geeignet. Für Situationen, die ein glatteres Schleifen erfordern, sind Schleifscheiben mit 120 und 240 Körnern erhältlich.

Auswahl des Schleifpapiers

- Gemäß dem Material und dem Schleifeffekt, wählen Sie das geeignete Schleifpapier aus.

Material	Benutzung	Körnung
Pigment	Abnahme der Pigmentschicht	40
Farbe	Entfernen der Farbe	60
Füllmittel	Schleifen von Bodenpigmenten (wie z.B. Finishing-Boden)	80
Zwischenliegendes Material	Entfernen von Pinselfarbe, Schleifrückständen	100
Pigmentschicht tropft und wölbt sich	Entfernen von Pinselstrichen und Farbresten	120
Flaches Bodenmaterial	Gutes Schleif-Finish für neue Farbe	180-240

Das Ersetzen von Schleifpapier

- Bevor Sie neues Schleifpapier einsetzen, müssen Sie erst den Schmutz von der anhaftenden Schleifscheibe entfernen, z.B. durch die Verwendung von Bürsten. Hat die Oberfläche der Schleifscheibe eine Fusselschicht, kann das selbstklebende Schleifpapier schnell und einfach installiert werden. Pressen Sie die Fläche des Schleifpapiers auf die Schleifscheibe.

5.2 Wie ein Langhalsschleifer zu halten ist

- Der Langhalsschleifer sollte mit beiden Händen am Hauptrohr gehalten werden. Die Hände können wo auch immer am Hauptrohr positioniert werden, um die beste Kombination aus Heben und Reichweite zu garantieren.
- **Achtung:** Halten Sie die Hände am Hauptrohr. Platzieren Sie die Hände nicht im Bereich des Schleifkopfes. Die Schleifköpfe schwenken in alle möglichen Richtungen und könnten Ihre Hand treffen.

5.3 Verbinden mit dem Staubbeutel

- Um den Benutzer zu schützen, um die Staubabsaugung und die Reinigung der Bausteller bei der Arbeit zu reduzieren, verbinden Sie bitte die Maschine im Arbeitsprozess mit dem Staubbeutel. Wie in der Abbildung gezeigt, ist die Maschine mit dem Staubsammelbeutel verbunden.
- **Achtung:** Wenn kein Staubbeutel verwendet wird, der für Trockenwandstaub ausgelegt ist, erhöht sich die Menge der Staubpartikel in der Luft im Arbeitsbereich. Anhaltende und längere Einwirkung von höheren Staubkonzentrationen in der Luft kann die Funktion des Atmungssystems beeinträchtigen.



6. Installation

- Bevor Sie Teile und Zubehör von Elektrowerkzeugen reparieren oder ersetzen, versichern Sie sich, dass der Stecker aus der Steckdose gezogen ist.

6.1 Zustand nach dem Auspacken



6.2 Unterstützende Arm-Installation



6.3 Installation des Teleskoprohrs

- Wenn sie das gefaltete Rohr ausziehen möchten, stellen Sie die beiden Rohre so ein, dass sie in der gleichen Linie liegen, setzen Sie den Endhaken auf den vorderen Widerhaken und drücken Sie dann die Schnalle nach unten, um sicherzustellen, dass sie für die Benutzung fest verschlossen ist.
- Wenn die Maschine gefaltet werden muss, ziehen Sie die Schnalle nach oben und nehmen Sie den Endhaken und die Spange ab, um sie zu trennen und dass das Rohr gefaltet werden kann.



- Setzen Sie das Teleskoprohr in das vordere Rohr ein, richten Sie die passende Länge aus, drehen Sie die Sicherungsmutter in das vordere Plastikrohr und schließen Sie es.





7. Starten und Stoppen des Langhalsschleifers

- Stellen Sie sicher, dass die elektrische Spannung der auf dem Typenschild des Schleifers angegebenen entspricht, und dass der Schalter des Schleifers auf OFF steht. Verbinden Sie den Schleifer mit der Stromverbindung.
- Der Langhalsschleifer ist mit einem „Wippschalter“ ausgestattet. Das obere Ende des Schalters ist mit OFF und das untere Ende mit ON beschriftet. Zum Starten der Schleifmaschine: Drücken Sie das untere (ON) Ende des Schaltknopfes, zum Stoppen der Schleifmaschine drücken Sie das obere (OFF) Ende des Schaltknopfes.

8. Schleifscheibe Geschwindigkeitsregelung

- Der Langhalsschleifer ist mit einem variabel einstellbaren Geschwindigkeitsregler ausgestattet. Die Geschwindigkeit wird durch Drehen des Kontrollreglers eingestellt. Der Kontrollregler ist mit „MIN“ bis „MAX“ mit „MIN“ als geringste Geschwindigkeit (ungefähr 1000 RPM) und „MAX“ als schnellste Geschwindigkeit (ungefähr 1850 RPM) beschriftet.
- Benutzen Sie die höheren Geschwindigkeitseinstellungen für eine schnelle Entfernung. Benutzen Sie die niedrigere Geschwindigkeitseinstellung, um die Abnahmerate zu reduzieren und eine genauere Kontrolle zu haben.



9. Montage für einen längeren Griff

- Je nach den Bedürfnissen für verschiedene Schleifpositionen kann die Länge der Maschine zwischen 1100-1800 mm eingestellt werden. Die Sicherungsmutter gegen den Uhrzeigersinn lösen, das Rohr auf die richtige Länge ziehen, und dann im Uhrzeigersinn drehen zur Verriegelung.



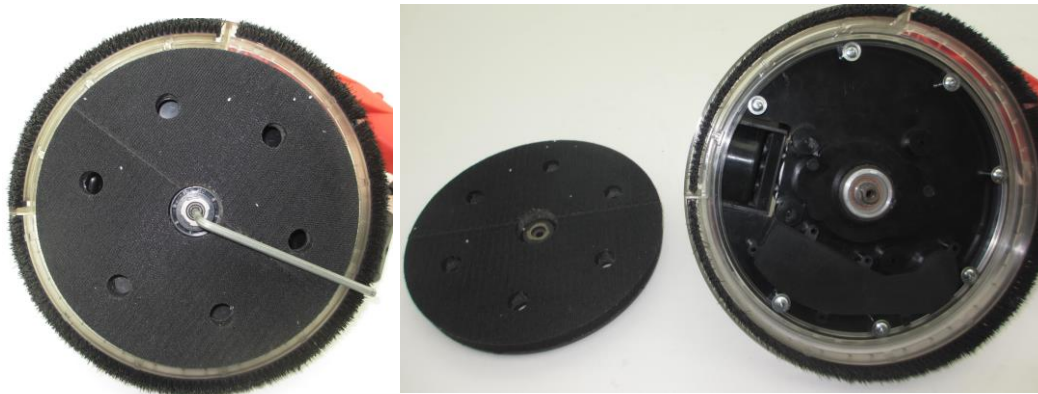
10. Schleifen von Trockenwänden

- Der Langhalsschleifer hat einen einzigartigen, sich bewegenden Schleifkopf: Der Kopf kann in mehrere Richtungen schwenken und ermöglicht es somit der Schleifscheibe sich an die Arbeitsoberfläche anzupassen. Dies ermöglicht es dem Benutzer, in der Höhe, Mitte und am Boden einer Wand oder Decke zu schleifen ohne seine Position zu ändern.
1. Stellen Sie den Staubsaugerschalter auf ON.
 2. **Achtung:** Tragen Sie eine angemessene Atemschutzmaske. Stellen Sie den Langhalsschleifer-Schalter auf ON.
 3. Positionieren Sie den Langhalsschleifer leicht gegen die Arbeitsoberfläche (wenden Sie gerade genug Druck auf, um den Schleifkopf auf der Arbeitsoberfläche führen zu können).
 4. Wenden Sie zusätzlichen Druck auf, um die Schleifscheibe mit der Arbeitsoberfläche in Berührung zu bringen, während Sie den Schleifer in einem überlappenden Muster bewegen, um die Trockenbau-Masse bis zu einer „Federkante“ zu glätten.
- Wenden Sie NUR genug Druck an, um die Schleifscheibe flach gegen die Arbeitsfläche zu halten. Übertriebener Druck kann zu inakzeptablen Verwirbelungsspuren und Unebenheiten auf der Arbeitsfläche führen.
 - Halten Sie den Schleifer in konstanter Bewegung, während das Schleifkissen in Kontakt mit der Arbeitsfläche steht. Benutzen Sie eine stetige, schweifende Bewegung. Ein Stoppen des Schleifers (während der Arbeit) oder den Schleifer ruckartig zu bewegen kann inakzeptable Verwirbelungsspuren und Unebenheiten auf der Arbeitsfläche verursachen.
 - **Hinweis:** Lassen Sie das rotierende Schleifkissen nicht mit scharfen Vorsprüngen in Berührung kommen. Der Kontakt mit hervorstehenden Gegenständen (Nägel, Schrauben, Elektrokästen usw.) kann das Schleifkissen stark beschädigen.

11. Ersatz des Schleifkissens

- **Achtung:** Trennen Sie den Schleifer von der Stromverbindung.
- Fassen Sie das Schleifkissen und das Schleifgehäuse (klemmen Sie das Kissen an das Gehäuse), um eine Drehung des Kissens zu verhindern.
- Drehen Sie die Mutter vom Schleifkissens gegen den Uhrzeigersinn und nehmen Sie es ab.
- Heben Sie die große Metallunterlegscheibe ab und das Schleifkissen.
- **Hinweis:** Wenn das Schleifkissen von der Schleifmaschine abgehoben wird, wird die Stützscheibe des Schleifmittels freigelegt. Bitte beachten Sie, dass auch diese Stützscheibe mit einem Schleifmittel bedeckt ist.
Dieses Schleifmaterial wird NUR verwendet, um ein „Rutschen“ zwischen der Stützscheibe und dem Schleifkissen mit Schaumstoffunterlage zu verhindern, es ist NICHT als Schleifmittel geeignet. Benutzen Sie den Schleifer nicht ohne ein geeignetes Schleifkissen (um schwere Schäden an der Arbeit zu vermeiden).

- Positionieren Sie ein neues Schleifkissen an der Stützscheibe und stellen Sie sicher, dass das Mittelloch in der Schleifscheibe auf der Nabe der Stützscheibe zentriert ist.
- Positionieren Sie die große Metallscheibe und die Sicherungsmutter an der Schleifmaschine.
- Drehen Sie die Überwurfmutter im Uhrzeigersinn, um sie von Hand festzuziehen (während Sie das Schleifkissen halten).
- Die Antriebswelle wird mit einem Sechskantschlüssel mit Drehwinkel im Uhrzeigersinn in die Mitte der Klebescheibe eingeführt, und gleichzeitig halten die Hände die Klebescheibe beim Schleifen. Die Schleifscheibe kann von Klebstoff befreit werden.



Bürstenartiges Unterteil

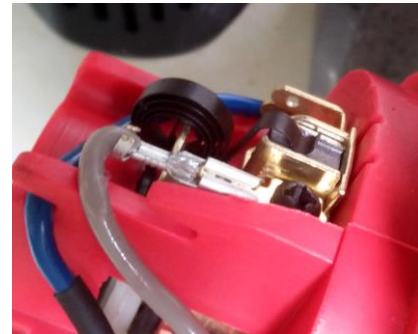
- Ein bürstenartiges Unterteil umrandet das Schleifkissen. Dieses Unterteil bedient 2 Nutzen:
 - Das Unterteil erstreckt sich unter die Oberfläche des Schleifkissens, sodass es zuerst die Arbeitsfläche berührt. Auf diese Weise wird der Schleifkopf parallel zur Arbeitsfläche positioniert, bevor das Schleifmittel das Werkstück berührt, wodurch verhindert wird, dass das Schleifmittel das Werkstück „ausfugt“.
 - Das Unterteil trägt auch dazu bei, den Trockenwandstaub einzudämmen, bis der Staubsauger ihn wegsaugt.
- **Achtung:** Trennen Sie den Langhalsschleifer von der Stromversorgung.
- Ersatz des Unterteils:
 1. Nehmen Sie das Schleifkissen ab.
 2. Benutzen Sie einen Kreuzschlitzschraubenzieher um die sechs Halteschrauben zu entfernen.
 3. Nehmen Sie das Unterteil aus dem Gehäuse.
 4. Positionieren Sie ein neues Unterteil am Gehäuse und installieren Sie die sechs Halteschrauben.
 5. Setzen Sie das Schleifkissen ein.

12. Instandhaltung

- Halten Sie Werkzeuge sauber, entfernen Sie Schmutz und Dunst.
- Wechseln Sie oft das Öl (Getriebe, Lager), um das Werkzeug flexibel zu halten.
- Überprüfen Sie immer das Stromkabel, die Stecker, die Schalter, usw., ob das Werkzeug in gutem Zustand ist.
- Dieses Werkzeug wird einer strengen Qualitätsprüfung unterzogen, wenn dennoch ein Fehler an der Maschine auftauchen sollte, senden Sie es bitte an den Kundendienst zur Reparatur.

Ersetzen der Kohlebürste

- Die Zubehörteile schließen ein originales Set von Kohlebürsten mit ein, dass sie sobald eine Kohlebürste verbraucht ist, diese mit einer neuen ersetzt werden kann. „+“ Schraubendreher gegen den Uhrzeigersinn drehen, um die Bürstenabdeckung abzuschrauben, entnehmen Sie die originale Kohlebürste und setzen Sie dann eine neue Kohlebürste in den Bürstenhalter ein, verschrauben Sie die Bürstenabdeckung.



13. Entsorgungshinweis

13.1 Entsorgung und Verpackung

- Bitte sorgen Sie anhand der in Ihrer Region gültigen Richtlinien und Normen für entsprechende Entsorgung der Verpackung. Zum Teil kann die Verpackung aus Plastikbeuteln bestehen - achten Sie diesbezüglich mit besonderer Sorgfalt darauf, dass diese nicht in die Hände von Kindern gelangen. Es droht Erstickungsgefahr!

13.2 Entsorgung der Altgeräte

- Altgeräte sind in Übereinstimmung mit den Richtlinien und den Bestimmungen der örtlichen Abfallbeseitigung zu entsorgen.

13.3 Bedeutung des Symbols „Mülltonne“



Schonen Sie unsere Umwelt, Elektrogeräte gehören nicht in den Hausmüll. Nutzen Sie die für die Entsorgung von Elektrogeräten vorgesehenen Sammelstellen und geben dort Ihre Elektrogeräte ab, die Sie nicht mehr benutzen werden. Sie helfen damit die potenziellen Auswirkungen, durch falsche Entsorgung, auf die Umwelt und die menschliche Gesundheit zu vermeiden. Sie leisten damit Ihren Beitrag zur Wiederverwertung, zum Recycling und zu anderen Formen der Verwertung von Elektro- und Elektronik-Altgeräten. Informationen, wo die Geräte zu entsorgen sind, erhalten Sie über Ihre Kommunen oder die Gemeindeverwaltungen.

Unsere Kundenservicenummer: +49 (0) 931-45232700

EU-Konformitätserklärung

Wir, die

Canbolat Vertriebs GmbH, Gneisenaustraße 10-11, 97074 Würzburg, Deutschland

erklären hiermit, dass die nachfolgend bezeichneten Geräte aufgrund ihrer Konzipierung und Bauart sowie in den von uns in Verkehr gebrachten Ausführungen den einschlägigen, grundlegenden Sicherheits- und Gesundheitsanforderungen den EU-Richtlinien entsprechen.

Produktname: AREBOS Langhalsschleifer mit Absaugung und LED

Artikelnummer: 4260627422791

Modellnummer: AR-HE-LSAL

Sollte das Gerät ohne unser Einverständnis modifiziert werden, verliert diese Konformitätserklärung ihre Gültigkeit.

Getestet nach:

EU-Norm:

EN 60745-1 : 2009/A11 : 2010

EN 60745-2-3 : 2 011/A13 : 2015

EN 55014-1 : 2006/A2 : 20117

EN 55014-2 : 2015

EN 61000-3-2 : 2014

EN 61000-3-3 : 2013

EN 62321 : 2009

EN 62841-1 : 2015

EN 62841-2-4 : 2014

AfPS GS 2014 : 01 PAK

Datum/Unterschrift Hersteller/Ort:

Würzburg, 12.02.2020



Unterschrift:

Dipl.-Inform. (Univ.) Korhan Canbolat, Geschäftsführer

Repräsentant dieser Gebrauchsanweisung/Technischen Daten:

Dipl.-Inform. (Univ.) Korhan Canbolat, Geschäftsführer

Büroadresse:

Canbolat Vertriebs GmbH

Gneisenaustraße 10-11

97074 Würzburg

Rücksendeadresse entnehmen Sie dem Impressum: <https://www.arebos.de/impressum/>

Umsatzsteuer-Identifikationsnummer: DE 263752326

Gericht der Handelsregistereintragung ist Würzburg, HRB 10082

WEEE-Reg.-Nr. DE 61617071