

Original betjeningsvejledning – AREBOS slibemaskine med lang hals sugeevne og LED

AREBOS

Langhalsliber, sug og LED

AR-HE-LSAL



Følg alle sikkerhedsforanstaltninger i denne brugervejledning for at sikre sikker brug.

CE

Tak for din tillid til AREBOS.

Indholdsfortegnelse

1. Sikkerhedsinstruktioner.....	3
1.1 Forklaring af symboler.....	3
1.2 Generelle sikkerhedsanvisninger for elværktøj.....	4
1.2.1 Arbejdsområde.....	4
1.2.2 Elektrisk sikkerhed.....	4
1.2.3 Personlig sikkerhed.....	4
1.2.4 Brug og vedligeholdelse af elværktøj.....	5
1.2.5 Service.....	5
1.3 Sikkerhedsinstruktioner til alle applikationer.....	5
1.4 Yderligere sikkerhedsinstruktioner til alle applikationer.....	7
1.5 Yderligere sikkerhedsinstruktioner til slibearbejde.....	7
2. Tekniske data.....	8
3. Eksplosionstegning.....	9
4. Beskrivelse:.....	11
5. Betjeningsvejledning.....	11
5.1 Valg af slibeskrive.....	11
5.2 Sådan holdes en slibemaskine med lang hals.....	12
5.3 Tilslutning til støvposen.....	12
6. Installation.....	13
6.1 Tilstand efter udpakning.....	13
6.2 Installation af understøttende arm.....	14
6.3 Installation af teleskoprohrs.....	14
7. Start og stop af slibemaskinen med lang hals.....	15
8. Kontrol af slibehjulets hastighed.....	15
9. Montering for et længere greb.....	15
10. Slibning af gipsvæg.....	16
11. Udskiftning af slibepladen.....	16
12. Vedligeholdelse.....	17
13. Notat om bortskaffelse.....	18
13.1 Bortskaffelse og emballering.....	18
13.2 Bortskaffelse af gammelt udstyr.....	18
13.3 Betydning af symbolet "skraldespand".....	18
EU-overensstemmelseserklæring.....	19

Tak fordi du købte vores produkt. Læs brugsanvisningen omhyggeligt, før du bruger produktet første gang. Hvis du overlader produktet til tredjepart, skal denne betjeningsvejledning også udleveres. Opbevar brugsanvisningen til fremtidig reference.

1. Sikkerhedsinstruktioner

1.1 Forklaring af symboler



En CE-mærkning kan bruges til at anerkende, at et produkt overholder lovbestemmelserne i europæiske juridiske standarder og derfor kan handles inden for Det Europæiske Fællesskab.



Advarsel! Læs sikkerhedsforskrifterne omhyggeligt. Manglende overholdelse af sikkerhedsforanstaltninger kan resultere i alvorlig personskade eller skade. Opbevar brugsanvisningen et sikkert sted.



Vær særlig forsigtig med denne vare.



Dette produkt må **ikke** bortskaffes sammen med husholdningsaffald!



Beskyttende isoleret hus



Advarsel! Brug høreværn!



Advarsel! Brug en let åndedrætsværn!



Advarsel! Brug sikkerhedsbriller!

1.2 Generelle sikkerhedsanvisninger for elværktøj

- **Advarsel!** Læs alle sikkerhedsadvarsler og instruktioner. Manglende overholdelse af advarslerne og instruktionerne kan medføre elektrisk stød, brand og/eller alvorlig personskade.

1.2.1 Arbejdsområde

- Hold arbejdsområdet rent og godt oplyst. Overfyldte og mørke områder kan føre til ulykker.
- Brug ikke elværktøj i potentielt eksplosive atmosfærer, f.eks. i nærheden af brandfarlige væsker, gasser eller støv. Elværktøj producerer gnister, der kan antænde støv eller dampe.
- Hold børn og andre tilstedeværende på afstand, mens elværktøjet betjenes. Distractioner kan få dig til at miste kontrollen.

1.2.2 Elektrisk sikkerhed

- Stikket på elværktøjet skal passe til stikkontakten. Skift aldrig stikket på nogen måde. Brug ikke adapterstik til jordforbundet elværktøj. Uændrede stik og passende stikkontakter reducerer risikoen for elektrisk stød.
- Undgå fysisk kontakt med jordforbundne overflader såsom rør, radiatorer, komfurer og køleskabe. Der er en øget risiko for elektrisk stød.
- Udsæt ikke elværktøj for regn eller fugt. Vandindtrængning i et elværktøj øger risikoen for elektrisk stød.
- Misbrug ikke kablet. Brug aldrig ledningen til at bære eller trække i elværktøjet. Hold ledningen væk fra varme, olie, skarpe kanter eller bevægelige dele. Beskadigede eller sammenfiltrede kabler øger risikoen for elektrisk stød.
- Hvis du betjener et elværktøj udendørs, skal du bruge en forlængerledning, der er egnet til udendørs brug. Brug af et kabel, der er egnet til udendørs brug, reducerer risikoen for elektrisk stød.
- Hvis betjening af et elværktøj på et fugtigt sted er uundgåeligt, skal du bruge en forsyning, der er beskyttet af en reststrømsanordning (RCD). Brug af en RCD reducerer risikoen for elektrisk stød.

1.2.3 Personlig sikkerhed

- Vær opmærksom, og brug din sunde fornuft, når du betjener et elværktøj. Brug ikke et elektrisk værktøj, hvis du er træt eller påvirket af stoffer, alkohol eller medicin. Et øjeblikks uforsigtighed ved betjening af elværktøj kan føre til alvorlig personskade.
- Brug sikkerhedsudstyr. Brug altid øjenbeskyttelse. Beskyttelsesudstyr såsom støvmaske, skridsikre sikkerhedssko, sikkerhedshjelme eller høreværn, der anvendes under passende forhold, reducerer personskade.
- Undgå utilsigtet start. Sørg for, at kontakten er slukket, før du tilslutter, løfter eller bærer enheden til en strømkilde og/eller et batteri. Hvis du bærer elværktøj med fingeren på kontakten eller tilslutter elværktøj med kontakten tændt, kan det forårsage ulykker.

- Fjern justeringsnøglen eller skruenøglen, inden elværktøjet tændes. En skruenøgle eller justeringsnøgle, der er fastgjort til en roterende del af elværktøjet, kan forårsage personskade.
- Sørg for et sikkert fodfæste og balance til enhver tid. Dette giver bedre kontrol over elværktøjet i uventede situationer.
- Korrekt arbejdstøj. Brug ikke løst tøj eller smykker. Hold dit hår, tøj og handsker væk fra bevægelige dele. Løst tøj, smykker eller langt hår kan blive fanget i bevægelige dele.
- Hvis udstyret er beregnet til at tilslutte støvudsugnings- og opsamlingsudstyr, skal du sørge for, at det er tilsluttet og brugt korrekt. Ved at bruge støvudsugningsanlæg kan støvrelaterede farer reduceres.

1.2.4 Brug og vedligeholdelse af elværktøj

- Tryk ikke på elværktøjet med for stor kraft. Brug det rigtige elværktøj til din applikation. Det rigtige elværktøj vil gøre jobbet bedre og sikrere med den hastighed, det er designet til.
- Brug ikke elværktøjet, hvis kontakten ikke tænder og slukker det. Ethvert elværktøj, der ikke kan betjenes med kontakten, er farligt og skal repareres.
- Tag stikket ud af stikkontakten, før du foretager justeringer, skifter tilbehør eller opbevarer elværktøj. Sådanne forebyggende sikkerhedsforanstaltninger reducerer risikoen for utilsigtet start af elværktøjet.
- Opbevar ubrugt elværktøj utilgængeligt for børn, og lad ikke elværktøjet betjenes af personer, der ikke er fortrolige med elværktøjet eller disse instruktioner. Elværktøj er farligt for uerfarne brugere.
- Vedligehold elværktøj. Kontroller, om bevægelige dele ikke er korrekt justeret eller blokeret, om dele er beskadiget, eller om der er andre forhold, der kan påvirke elværktøjets funktion. Hvis det er beskadiget, skal elværktøjet repareres inden brug. Mange ulykker skyldes dårligt vedligeholdt elværktøj.
- Hold skærende værktøjer skarpe og rene. Korrekt vedligeholdte skærende værktøjer med skarpe skærkanter er mindre tilbøjelige til at sidde fast og er lettere at kontrollere.
- Brug elværktøj, tilbehør, skærværktøj osv. i henhold til disse instruktioner under hensyntagen til arbejdsforholdene og det arbejde, der skal udføres. Brug af elværktøjet til andre opgaver end de tilsigtede kan føre til farlige situationer.

1.2.5 Service

- Få kun dit elværktøj serviceret af kvalificeret personale og kun med identiske reservedele. Dette sikrer enhedens sikkerhed.

1.3 Sikkerhedsinstruktioner til alle applikationer

- Dette elværktøj er designet til brug som slibemaskine. Læs alle sikkerhedsadvarsler, noter, illustrationer og specifikationer for dette elværktøj.
- Manglende overholdelse af følgende instruktioner kan medføre elektrisk stød, brand og/eller alvorlig personskade.

- Arbejde som slibning, børstning med stålbørste, polering eller skæring anbefales ikke med dette elværktøj. Arbejde, som elværktøjet ikke er konstrueret til, kan udgøre en fare og medføre personskade.
- Brug ikke tilbehør, der ikke er specielt designet og anbefalet af producenten. Bare fordi tilbehøret kan fastgøres til dit elværktøj, betyder det ikke, at det vil være sikkert at bruge.
- Tilbehørets nominelle hastighed skal mindst svare til den maksimale hastighed, der er angivet på det elektriske apparat. Tilbehør, der kører hurtigere end deres nominelle hastighed, kan gå i stykker og flyve fra hinanden.
- Tilbehørets ydre diameter og tykkelse skal ligge inden for elværktøjets kapacitet. Forkert målt tilbehør kan ikke bruges eller styres korrekt.
- Gevindstørrelsen på hjul, flanger, bremseklodser eller andet tilbehør skal passe nøjagtigt på elværktøjets spindel. Tilbehør med huller, der ikke svarer til elværktøjets fastgørelseselementer, er ude af balance, vibrerer for meget og kan føre til tab af kontrol.
- Brug ikke beskadiget tilbehør. Før hver brug skal du kontrollere tilbehøret såsom slibesliver for splinter og revner, bagpuder for revner, slid eller overdreven slid, stålbørste for løse eller revne ledninger. Hvis elværktøjet eller tilbehøret tabes, skal du undersøge det for skader eller installere et ubeskadiget tilbehør. Når du har inspiceret og installeret et tilbehør, skal du placere dig selv og andre tilskuere væk fra det roterende tilbehør og lade elværktøjet køre med maksimal tomgangshastighed i et minut. Beskadiget tilbehør går normalt i stykker i løbet af denne inspektionsperiode.
- Brug personlige værnemidler. Afhængigt af applikationstypen skal du bruge et ansigtsskærm eller beskyttelsesbriller. Afhængigt af dine behov skal du bære en støvmaske, høreværn, handsker og et værkstedsforklæde, der kan stoppe små slibe- eller emnefragmenter. Øjenværnet skal kunne stoppe flyvende snavs, der kan opstå under forskellige job. Støvmasken eller åndedrætsværnet skal kunne filtrere de partikler, der produceres under dit arbejde. Langvarig eksponering for højintensiv støj kan føre til høretab.
- Hold andre mennesker i sikker afstand fra arbejdsområdet. Alle, der kommer ind i arbejdsområdet, skal bære specielt beskyttelsesudstyr. Fragmenter fra emnet eller ødelagt tilbehør kan flyve væk og forårsage personskade.
- Hold kun elværktøjet på isolerede grebsflader, når du arbejder, og det skærende værktøj kan berøre skjulte ledninger eller sit eget kabel. Skæretilbehør, der kommer i kontakt med en "strømførende" linje, kan "aktivere" udsatte metaldele på elværktøjet og chokere operatøren.
- Placer ledningen fri for centrifugeringstilbehøret. Hvis du mister kontrollen, kan ledningen blive klippet eller klemt, og din hånd eller arm kan blive trukket ind i drejetilbehøret.
- Læg aldrig elværktøjet fra dig, før tilbehøret er standset helt. Tilbehøret kan fange overfladen og bringe elværktøjet ud af kontrol.
- Lad ikke elværktøjet køre, når du bærer det med dig. Utilsigtet kontakt med tilbehøret kan beskadige dit tøj og trække tilbehøret ind i din krop.

- Rengør regelmæssigt elværktøjets ventilationsåbninger. Motorens ventilator trækker støvet inde i kabinettet, og overdreven ophobning af metalpulver kan føre til elektriske farer.
- Brug ikke elværktøjet i nærheden af brændbare materialer. Gnister kan antænde disse materialer.
- Brug ikke tilbehør, der kræver flydende kølemidler. Brug af vand eller andre flydende kølemidler kan resultere i elektrisk stød eller vibrationer.

1.4 Yderligere sikkerhedsinstruktioner til alle applikationer

- **Tilbageslag og tilsvarende advarsler**

Tilbageslaget er en pludselig reaktion på et fastklemt eller fastgjort roterende hjul, lejeblok, børste eller andet tilbehør. Klemning eller ophængning får det roterende tilbehør til at sætte sig fast hurtigt, hvilket igen får værktøjsdrevet til at komme ud af kontrol i tilbehørets modsatte rotationsretning, indtil det er fastgjort.

Tilbageslag er resultatet af forkert brug af værktøjet og/eller forkerte procedurer eller betingelser og kan undgås ved at tage følgende forholdsregler:

- Hold godt fast i elværktøjet, og placer krop og arm, så du kan modstå tilbageslag. Brug om nødvendigt altid et ekstra håndtag til maksimalt at kontrollere tilbageslag eller drejningsmomentrespons, når du starter. Brugeren kan styre reaktionsmomenterne eller tilbageslagskræfterne, hvis der træffes forholdsregler.
- Placer aldrig din hånd i nærheden af roterende tilbehør. Tilbehøret kan springe til din hånd.
- Placer dig ikke i det område, hvor elværktøjet skal bevæge sig i tilfælde af tilbageslag. Rebound skubber værktøjet i den modsatte retning.
- Vær særlig opmærksom, når du arbejder på hjørner, skarpe kanter osv.
- Undgå at vride og klikke på tilbehøret. Hjørner, kanter eller skarpe sving har tendens til at hænge det roterende tilbehør og forårsage tab af kontrol eller tilbageslag.
- Fastgør ikke en savkæde, udskæringskæde eller savklinge. Sådanne ark forårsager hyppige tilbageslag og tab af kontrol.

1.5 Yderligere sikkerhedsinstruktioner til slibearbejde

- **Indstil specifik beskyttelse til slibning**

Brug ikke sandpapir, der er for stort til slibepladerne.

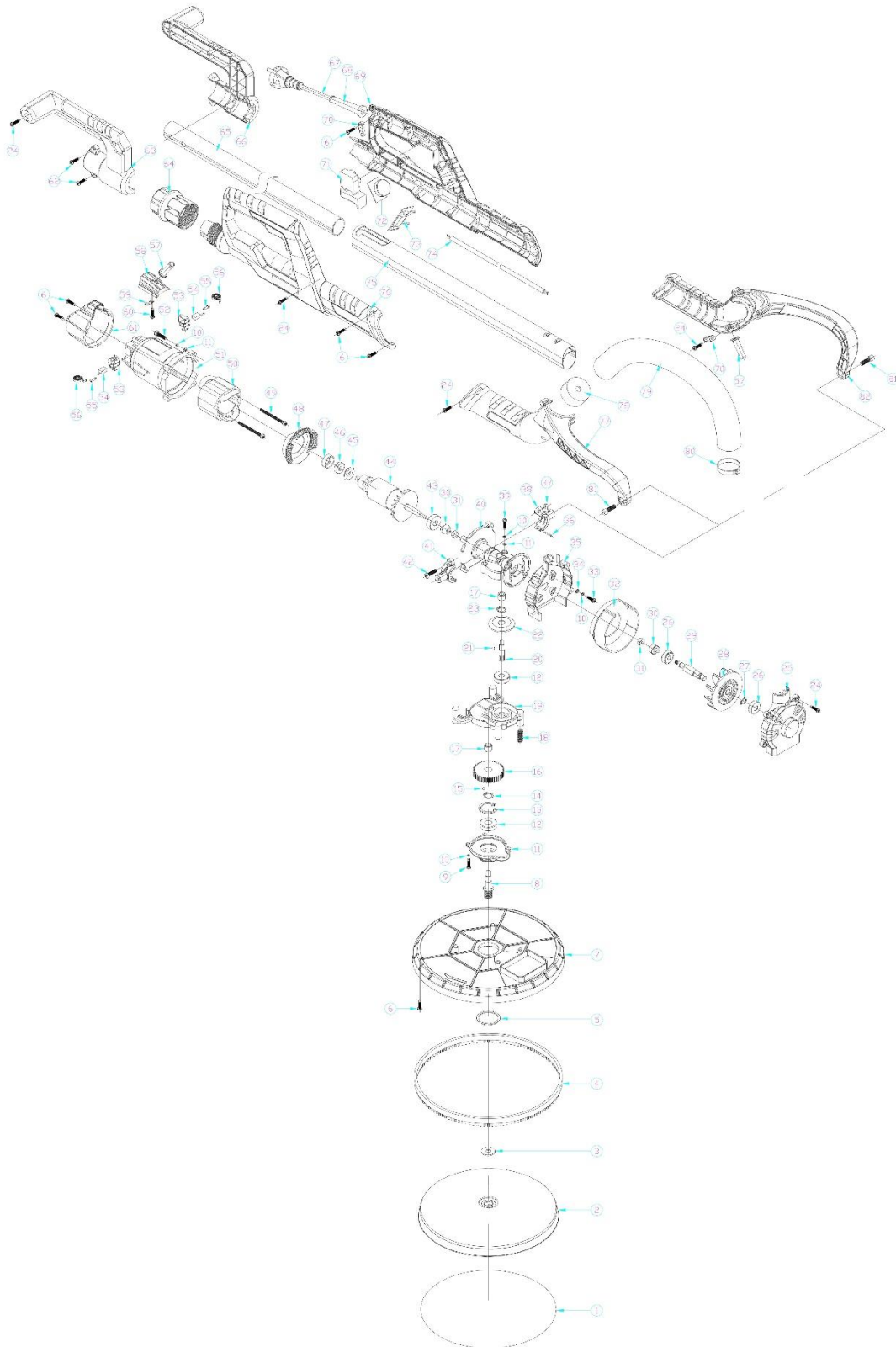
Følg producentens anbefalinger, når du vælger sandpapir. Mere sandpapir, der går ud over slibepuden, repræsenterer en rive og kan føre til brud, rivning af skiven eller tilbageslag.

2. Tekniske data

Model	AR-HE- LSAL
Præstation	750 watt (udskrivning)
Fart	1000-1850 omdr./min.
Scheibendurchmesser	225 mm
Spænding	230-240 V
Frekvens	50 Hz
Klasse	II
Vægt	4,3 kg
Farve	Rød/Sort
Støjniveau	83,1 dB(A) K = 3 dB(A)
Schalleistungspegel	94,1 dB(A) K = 3 dB(A)
Schwingungsemissionswert ah Usikkerhed	DS = 1.171 m/s ² K = 1,5 m/s ²
LED-lys	
Spænding	12 V
Præstation	8,4 W

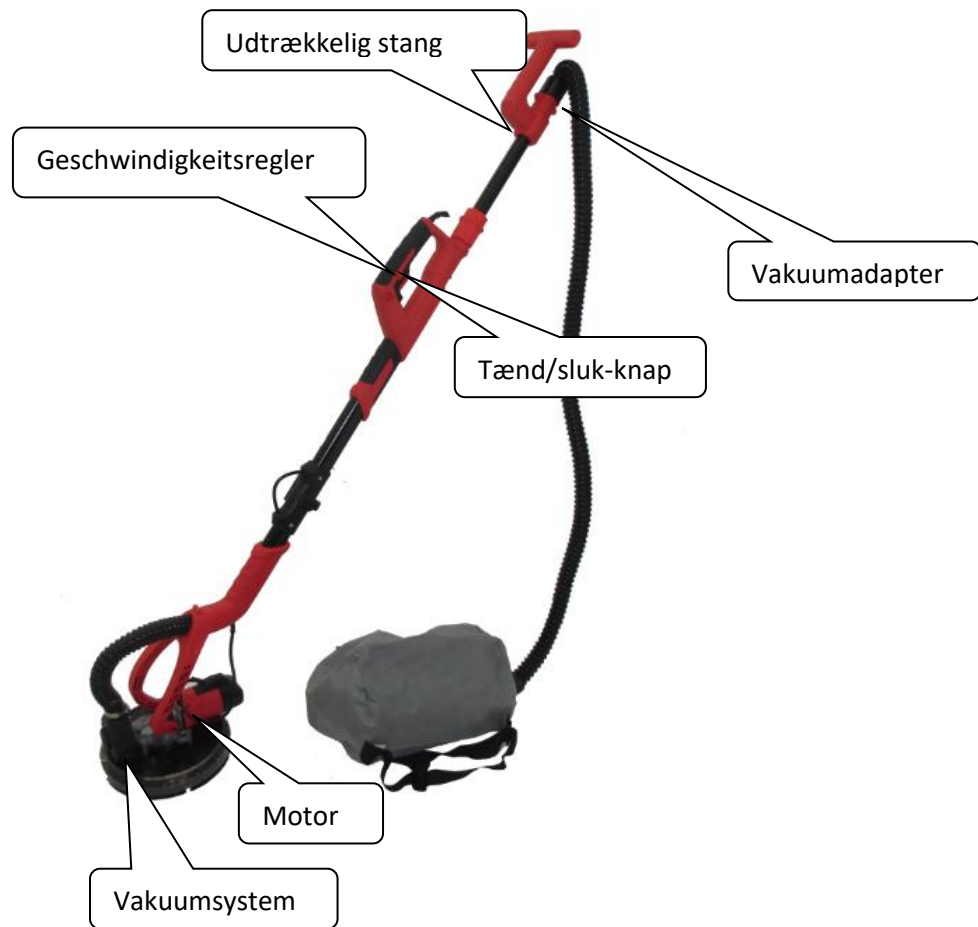
- Den samlede vibrationsværdi er målt i henhold til en standardtestmetode og kan bruges til at sammenligne et værktøj med et andet.
Den angivne samlede vibrationsværdi kan også anvendes til den foreløbige vurdering af eksponeringen.
Advarsel: Vibrationsemissionen under den faktiske brug af elværktøjet kan afvige fra den samlede angivne værdi, afhængigt af den måde, værktøjet anvendes på, og behovet for at identificere sikkerhedsforanstaltninger til beskyttelse af operatøren baseret på en eksponeringsvurdering under de faktiske brugsforhold (under hensyntagen til alle dele af driftscyklussen, f.eks. de tidspunkter, hvor værktøjet er slukket. inaktiv såvel som lukkerudløsertiden).

3. Eksplosionstegning



Nej.	Beskrivelse: _____	Nej.	Beskrivelse: _____
1	Sandpapir	42	Skrue
2	Schleifteller	43	Leje
3	Wollmatte	44	Rotoren
4	Nylonbørste	45	Isolationsplatten
5	Sicherungsring	46	Leje
6	Skrue	47	Lagerabdeckung
7	Plastikabdeckung	48	Luftauslass
8	Skrue	49	Skrue
9	Forår	50	Stator
10	Frontdækslet	51	Motor
11	Leje	52	Skrue
12	Holdering til boring	53	Bürstenhalter
13	Stang	54	Kohlebürste
14	Ydre holdering	55	Skrue
15	Stahlkugel	56	Schraubenfeder
16	Stort tandhjul	57	Schutzabdeckung
17	Nåleleje	58	Kabelabdeckung
18	Forår	59	Skive
19	Pakning	60	Skrue
20	Getriebewelle	61	Bagside
21	Stahlkugel	62	Skrue
22	Kegelradgetriebe	63	Bageste højre greb
23	Wellensicherungsring	64	Rohrschraube
24	Skrue	65	Teleskoprør
25	Messerabdeckung	66	Bageste venstre håndtag
26	Leje	67	Kabel
27	Wellensicherungsring	68	Kabelabdeckung
28	Ventilatorflügel	69	Venstre greb
29	Lüfterradwelle	70	Kabelplatte
30	Kegelradgetriebe	71	Tænd/sluk-knap
31	Sicherungsmutter	72	Regulator med variabel hastighed
32	Luftudtag foran	73	EMC Scheibe
33	Skrue	74	Kabel
34	Vaskemaskine	75	Rør
35	Bageste knivdæksel	76	Højre greb
36	Zylinderstift	77	Højre forarm
37	Sicherungsmutter	78	Rohradapter
38	Venstre klemme	79	Vakuummrohr
39	Skrue	80	Dæk
40	Getriebekasten	81	Indvendig skrue
41	Højre klemme	82	Venstre forarm

4. Beskrivelse:



5. Betjeningsvejledning

- Langhalssliberen er beregnet til slibning af vægge og lofter bestående af gipsplader eller gipsplader. Kværnen er hurtigere end traditionelle slibemetoder, både i nybyggeri og i renoveringsarbejde. Rengøringsstiden minimeres ved at bruge en støvpose, der er fastgjort til kværnen.

5.1 Valg af slibeskive

- Den langhalsede slibemaskine leveres med 6 stykker sandpapir (80/100/120/150/180/240 korn) og installeret slibeskive. Dette slibemiddel er velegnet til de fleste applikationer. Til situationer, der kræver jævner slibning, fås 120 og 240 kornslibeskiver.

Valg af sandpapir

- I henhold til materialet og slibeeffekten skal du vælge det passende sandpapir.

Materiale	Brug	Udspuling
Farvestof	Fald i pigmentlaget	40
Farve	Fjernelse af malingen	60
Füllmittel	Formaling af jordpigmenter (f.eks. efterbehandling af jord)	80
Zwischenliegendes Material	Fjernelse af penselmaling, sliberester	100
Pigmentlag drypper og buler	Fjernelse af penselstrøg og malingsrester	120
Fladbundet materiale	God slibefinish til ny maling	180-240

Udskiftning af sandpapir

- Før du bruger nyt sandpapir, skal du først fjerne snavs fra den klæbende slibeskive, f.eks. ved hjælp af børster. Hvis slibeskiens overflade har et lag fnug, kan det selvklæbende sandpapir installeres hurtigt og nemt. Tryk sandpapirets overflade på slibeskiven.

5.2 Sådan holdes en slibemaskine med lang hals

- Den langhalsede slibemaskine skal holdes på hovedrøret med begge hænder. Hænderne kan placeres hvor som helst på hovedrøret for at garantere den bedste kombination af løft og rækkevidde.
- **OBS:** Hold hænderne på hovedrøret. Placer ikke dine hænder i slibehovedets område. Slibehovederne drejer i alle mulige retninger og kan ramme din hånd.

5.3 Tilslutning til støvposen

- For at beskytte brugeren, reducere støvudsugningen og rengøringen af bygningsarbejderne, når de arbejder, skal du slutte maskinen til støvposen i arbejdsprocessen. Som vist på figuren er maskinen forbundet til støvopsamlingsposen.
- **Forsigtig:** Hvis der ikke anvendes en støvpose designet til gipsstøv, øges mængden af støvpartikler i luften i arbejdsområdet. Langvarig og langvarig udsættelse for højere koncentrationer af støv i luften kan forringe åndedrætssystemets funktion.



6. Installation

- Før du reparerer eller udskifter dele og tilbehør til elværktøj, skal du sørge for, at stikket er taget ud af stikkontakten.

6.1 Tilstand efter udpakning



6.2 Installation af understøttende arm



6.3 Installation af teleskopprohrs

- Hvis du vil trække det foldede rør ud, skal du justere de to rør, så de er i samme linje, placere endekrogen på den forreste modhage, og skub derefter spændet ned for at sikre, at det er tæt lukket til brug.
- Hvis maskinen skal foldes, skal du trække spændet op og tage endekrogen og låsen af for at adskille dem, og at røret kan foldes.



- Indsæt teleskoprøret i frontrøret, juster den passende længde, drej låsemøtrikken ind i det forreste plastrør og luk det.





7. Start og stop af slibemaskinen med lang hals

- Sørg for, at den elektriske spænding er den samme som den, der er angivet på kværnens typeskilt, og at kværnens kontakt er indstillet til OFF. Tilslut kværnen til strømstikket.
- Den langhalsede slibemaskine er udstyret med en "vippekontakt". Den øverste ende af kontakten er mærket OFF, og den nederste ende er mærket ON. Sådan starter du kværnen: Tryk på den nederste (ON) ende af kontaktknappen, tryk på den øverste (OFF) ende af kontaktknappen for at stoppe kværnen.

8. Kontrol af slibehjulets hastighed

- Den langhalsede slibemaskine er udstyret med en variabel justerbar hastighedsregulator. Hastigheden justeres ved at dreje på kontrolknappen. Kontrolknappen er mærket "MIN" til "MAX", med "MIN" som den laveste hastighed (ca. 1000 RPM) og "MAX" som den hurtigste hastighed (ca. 1850 RPM).
- Brug de højere hastighedsindstillinger til hurtig fjernelse. Brug indstillingen for lavere hastighed til at reducere tabsfrekvensen og få mere præcis kontrol.



9. Montering for et længere greb

- I henhold til behovet for forskellige slibepositioner kan maskinens længde justeres mellem 1100-1800 mm. Løsn låsemøtrikken mod uret, træk røret til den korrekte længde, og drej derefter med uret for at låse.



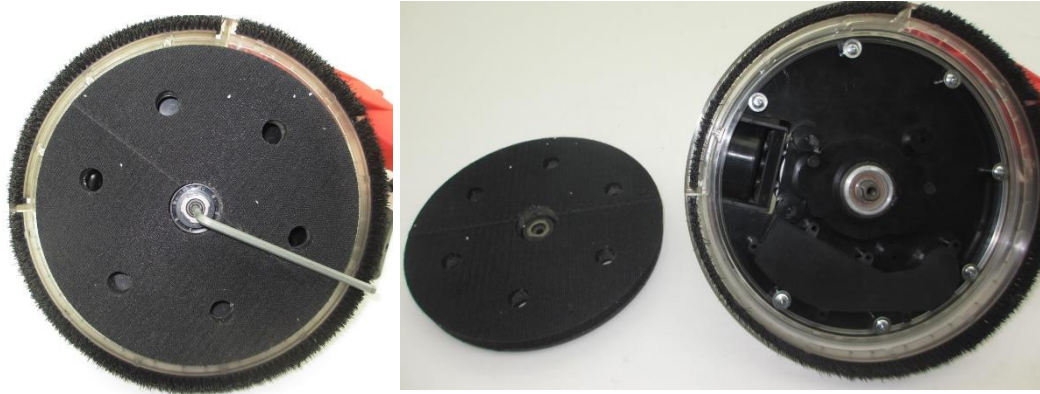
10. Slibning af gipsvæg

- Den langhalsede slibemaskine har et unikt, bevægeligt slibehoved: hovedet kan drejes i flere retninger, så slibeskiven kan tilpasse sig arbejdsfladen. Dette giver brugeren mulighed for at slibe i højden, midten og gulvet på en væg eller et loft uden at ændre sin position.
- 1. Indstil støvsugerkontakten til ON.
- 2. **Forsigtig:** Brug en passende åndedrætsværn. Indstil slibekontakten med lang hals til ON.
- 3. Placer slibemaskinen med lang hals let mod arbejdsfladen (tryk lige akkurat nok til at kunne styre slibehovedet på arbejdsfladen).
- 4. Påfør yderligere tryk for at bringe slibeskiven i kontakt med arbejdsfladen, mens du flytter slibemaskinen i et overlappende mønster for at udjævne gipsvægsmassen til en "fjederkant".
- Anvend KUN nok tryk til at holde slibeskiven flad mod arbejdsfladen. For stort tryk kan føre til uacceptable spor af turbulens og ujævnheder på arbejdsfladen.
- Hold slibemaskinen i konstant bevægelse, mens slibepladen er i kontakt med arbejdsfladen. Brug en stabil, fejende bevægelse. Standsning af kværnen (under arbejde) eller flytning af kværnen rykkende kan forårsage uacceptable spor af turbulens og ujævnheder på arbejdsfladen.
- **Bemærk:** Lad ikke den roterende slibeplade komme i kontakt med skarpe fremspring. Kontakt med fremspringende genstande (søm, skruer, elektriske kasser osv.) kan beskadige slibepladen alvorligt.

11. Udskiftning af slibepladen

- **Forsigtig:** Tag slibemaskinen ud af strømforbindelsen.
- Tag fat i slibepladen og slibehuset (fastspænd puden til huset) for at forhindre rotation af puden.
- Drej slibepladens møtrik mod uret, og tag den af.
- Løft den store metalskive og slibepladen af.
- **Bemærk:** Når slibepladen løftes af slibemaskinen, blotlægges slibemidlets støtteskive. Bemærk, at denne supportdisk også er dækket af et slibemiddel. Dette slibemateriale bruges KUN til at forhindre "glidning" mellem støtteskiven og slibepladen med skumbagside, det er IKKE egnet som slibemiddel. Brug ikke slibemaskinen uden en passende slibeplade (for at undgå alvorlig skade på arbejdet).

- Placer en ny slibepude på støttehjulet, og sørg for, at det midterste hul i slibeskiven er centreret på navet på støttehjulet.
- Placer den store metalskive og låsemøtrik på kværnen.
- Drej møtrikken med uret for at stramme den med hånden (mens du holder slibepuden).
- Drivakslen indsættes med uret i midten af limskiven med en sekskantet skruenøgle med en rotationsvinkel, og samtidig holder hænderne limskiven ved slibning. Slibeskiven kan frigøres fra lim.



Børstelignende base

- En børstelignende base omgiver slibepuden. Denne base tjener 2 fordele:
 - Den nederste del strækker sig under slibepudens overflade, så den først berører arbejdsfladen. På denne måde placeres slibehovedet parallelt med arbejdsfladen, før slibemidlet berører emnet, hvilket forhindrer slibemidlet i at "fuge" emnet.
 - Den nederste del hjælper også med at indeholde gipsstøvet, indtil støvsugeren suger det væk.
- **Forsigtig:** Tag langhalssliberen ud af strømforsyningen.
- Udskiftning af den nederste del:
 1. Fjern slibepuden.
 2. Brug en stjerneskruestrækker til at fjerne de seks fastgørelsesskruer.
 3. Fjern den nederste del fra sagen.
 4. Placer en ny base på huset, og monter de seks fastgørelsesskruer.
 5. Isæt slibepuden.

12. Vedligeholdelse

- Hold værktøjet rent, fjern snavs og tåge.
- Skift olie (gearkasse, lejer) ofte for at holde værktøjet fleksibelt.
- Kontroller altid strømkablet, stikket, kontakterne osv. for at sikre, at værktøjet er i god stand.
- Dette værktøj gennemgår en streng kvalitetskontrol, men hvis der er en fejl med maskinen, bedes du sende den til kundeservice til reparation.

Udskiftning af kulbørsten

- Tilbehøret inkluderer et originalt sæt kulbørster, så når en kulbørste er brugt op, kan den udskiftes med en ny. Drej "+" skruetrækker mod uret for at skruе børstedækslet af, fjern den originale kulbørste, og indsæt derefter en ny kulbørste i børsteholderen, skru børstedækslet.



13. Notat om bortskaffelse

13.1 Bortskaffelse og emballering

- Sørg for, at emballagen bortskaffes korrekt i overensstemmelse med de retningslinjer og standarder, der gælder i dit område. I nogle tilfælde kan emballagen bestå af plastposer - i denne henseende skal du være særlig opmærksom på at sikre, at de ikke kommer i hænderne på børn. Der er risiko for kvælning!

13.2 Bortskaffelse af gammelt udstyr

- Gamle apparater skal bortskaffes i overensstemmelse med retningslinjerne og reglerne for lokal bortskaffelse af affald.

13.3 Betydning af symbolet "skraldespand"



Beskyt vores miljø, elektriske apparater hører ikke hjemme i husholdningsaffaldet. Brug de indsamlingssteder, der er beregnet til bortskaffelse af elektriske apparater, og aflever dine elektriske apparater der, som du ikke længere vil bruge. På denne måde hjælper de med at undgå de potentielle virkninger af forkert bortskaffelse på miljøet og menneskers sundhed. På denne måde yder du dit bidrag til genbrug, genanvendelse og andre former for nyttiggørelse af affald af elektrisk og elektronisk udstyr. Oplysninger om, hvor du skal bortskaffe enhederne, kan fås fra dine kommuner eller kommunale forvaltninger.

Vores kundeservicenummer: +49 (0) 931-45232700

Canbolat Vertriebs GmbH • Gneisenaustraße 10-11 • 97074 Würzburg

EU-overensstemmelseserklæring

Vi, den

Canbolat Vertriebs GmbH, Gneisenaustraße 10-11, 97074 Würzburg, Tyskland

erklærer hermed, at de nedenfor beskrevne enheder overholder de relevante væsentlige sundheds- og sikkerhedskrav i EU-direktiverne på grund af deres design og konstruktion samt i de designs, der markedsføres af os.

Produktnavn: AREBOS langhalssliver med sug og LED

Varenummer: 4260627422791

Modellnummer: AR-HE-LSAL

Hvis enheden ændres uden vores samtykke, mister denne overensstemmelseserklæring sin gyldighed.

Testet for:

EU-norm:

I 60745-1 : 2009/A11 : 2010

I 60745-2-3 : 2 011/A13 : 2015

I 55014-1 : 2006/A2 : 20117

I 55014-2 : 2015

I 61000-3-2 : 2014

I 61000-3-3 : 2013

I 62321 : 2009

I 62841-1 : 2015

I 62841-2-4 : 2014

AfPS GS 2014 : 01 PAK

Dato/underskriftsproducent/sted: Würzburg,

01.09.2023



Underskrift:

Dipl.-Inform. (Univ.) Korhan Canbolat, administrerende direktør

Repræsentativ for disse brugsanvisninger/tekniske data:

Dipl.-Inform. (Univ.) Korhan Canbolat, administrerende direktør

Büroadresse:

Canbolat Vertriebs GmbH

Gneisenaustraße 10-11

97074 Würzburg

Returadresse findes i aftrykket: <https://www.arebos.de/impressum/>

Momsidentifikationsnummer: DE 263752326

Registreringsretten i handelsregistret er Würzburg, HRB 10082

WEEE-Reg.-nr. af 61617071