

Originele gebruiksaanwijzing – AREBOS schuurmachine met lange hals en LED

AREBOS

Schuurmachine met lange hals, zuigkracht en LED

AR-HE-LSAL



Volg alle veiligheidsmaatregelen in deze gebruikershandleiding om veilig gebruik te garanderen.

CE

Bedankt voor uw vertrouwen in AREBOS.

Inhoudsopgave

1. Veiligheidsinstructies	3
1.1 Uitleg van symbolen	3
1.2 Algemene veiligheidsinstructies voor elektrisch gereedschap	4
1.2.1 Werkgebied	4
1.2.2 Elektrische veiligheid	4
1.2.3 Persoonlijke veiligheid.....	4
1.2.4 Gebruik en verzorging van elektrisch gereedschap	5
1.2.5 Diensten.....	5
1.3 Veiligheidsinstructies voor alle toepassingen	5
1.4 Verdere veiligheidsinstructies voor alle toepassingen.....	7
1.5 Aanvullende veiligheidsinstructies voor slijpwerkzaamheden	7
2. Technische gegevens	7
3. Inhoudsopgave	9
4. Beschrijving	11
5. Bedieningsinstructies	11
5.1 Schleifscheibenauswahl.....	11
5.2 Hoe een schuurmachine met lange nek vast te houden.....	12
5.3 Aansluiten op de stofzak	12
6. Installatie	13
6.1 Staat na het uitpakken	13
6.2 Installatie van de ondersteunende arm	13
6.3 Installatie van Teleskoprohrs.....	14
7. Starten en stoppen van de long-neck schuurmachine	15
8. Regeling van het slijpwieltorental	15
9. Montage voor een langere grip	15
10. Gipsplaat slijpen	16
11. Vervanging van de schuurpad	16
12. Onderhoud	17
13. Verwijderingsbiljet	18
13.1 Verwijdering en verpakking.....	18
13.2 Verwijdering van oude apparatuur	18
13.3 Betekenis van het symbool "vuilnisbak"	18
EU-conformiteitsverklaring	19

Bedankt voor de aankoop van ons product. Lees de gebruiksaanwijzing zorgvuldig door voordat u het product voor de eerste keer gebruikt. Als u het product aan derden overlaat, moeten deze gebruiksaanwijzingen ook worden overhandigd. Bewaar de handleiding voor toekomstig gebruik.

1. Veiligheidsinstructies

1.1 Uitleg van symbolen



Een CE-markering kan worden gebruikt om te erkennen dat een product voldoet aan de wettelijke bepalingen van Europese wettelijke normen en daarom binnen de Europese Gemeenschap mag worden verhandeld.



Waarschuwing! Lees de veiligheidsvoorschriften zorgvuldig door. Het niet naleven van veiligheidsmaatregelen kan leiden tot ernstig letsel of schade. Bewaar de gebruiksaanwijzing op een veilige plaats.



Wees extra voorzichtig met dit item.



Dit product mag **niet** bij het huishoudelijk afval worden weggegooid!



Beschermende geïsoleerde behuizing



Waarschuwing! Draag gehoorbescherming!



Waarschuwing! Draag een lichtmasker!



Waarschuwing! Draag een veiligheidsbril!

1.2 Algemene veiligheidsinstructies voor elektrisch gereedschap

- **Waarschuwing!** Lees alle veiligheidswaarschuwingen en instructies. Het niet opvolgen van de waarschuwingen en instructies kan leiden tot elektrische schokken, brand en/of ernstig letsel.

1.2.1 Werkgebied

- Houd het werkgebied schoon en goed verlicht. Overvolle en donkere gebieden kunnen tot ongelukken leiden.
- Gebruik geen elektrisch gereedschap in potentieel explosieve omgevingen, zoals in de aanwezigheid van brandbare vloeistoffen, gasen of stof. Elektrisch gereedschap produceert vonken die stof of dampen kunnen ontsteken.
- Houd kinderen en omstanders op afstand tijdens het bedienen van een elektrisch gereedschap. Afleiding kan ervoor zorgen dat je de controle verliest.

1.2.2 Elektrische veiligheid

- De stekker van het elektrische gereedschap moet overeenkomen met het stopcontact. Vervang de stekker op geen enkele manier. Gebruik geen adapterstekkers voor geaard elektrisch gereedschap. Ongewijzigde stekkers en geschikte stopcontacten verminderen het risico op elektrische schokken.
- Vermijd fysiek contact met geaarde oppervlakken zoals leidingen, radiatoren, fornuizen en koelkasten. Er is een verhoogd risico op elektrische schokken.
- Stel elektrisch gereedschap niet bloot aan regen of vocht. Het binnendringen van water in een elektrisch gereedschap verhoogt het risico op elektrische schokken.
- Maak geen misbruik van de kabel. Gebruik het snoer nooit om het elektrisch gereedschap te dragen of te trekken. Houd het snoer uit de buurt van hitte, olie, scherpe randen of bewegende delen. Beschadigde of verwarde kabels verhogen het risico op elektrische schokken.
- Als u een elektrisch gereedschap buiten gebruikt, gebruik dan een verlengsnoer dat geschikt is voor gebruik buitenshuis. Het gebruik van een kabel die geschikt is voor gebruik buitenshuis vermindert het risico op elektrische schokken.
- Als de werking van een elektrisch gereedschap op een vochtige plaats onvermijdelijk is, gebruik dan een voeding die wordt beschermd door een aardlekschakelaar. Het gebruik van een aardlekschakelaar vermindert het risico op elektrische schokken.

1.2.3 Persoonlijke veiligheid

- Blijf alert en gebruik je gezonde verstand bij het bedienen van een elektrisch gereedschap. Gebruik geen elektrisch gereedschap als u moe bent of onder invloed bent van drugs, alcohol of medicijnen. Een moment van onvoorzichtigheid bij het bedienen van elektrisch gereedschap kan leiden tot ernstig letsel.
- Gebruik veiligheidsuitrusting. Draag altijd oogbescherming. Beschermende uitrusting zoals stofmaskers, antislip veiligheidsschoenen, veiligheidshelmen of gehoorbescherming die onder geschikte omstandigheden worden gebruikt, vermindert persoonlijk letsel.
- Voorkom onbedoeld starten. Zorg ervoor dat de schakelaar is uitgeschakeld voordat u het apparaat aansluit, optilt of naar een voedingsbron en/of batterij brengt. Het dragen van elektrisch gereedschap met uw vinger op de schakelaar of het aansluiten van elektrisch gereedschap met de schakelaar aan kan ongelukken veroorzaken.

- Verwijder de instelsleutel of moersleutel voordat u het elektrisch gereedschap inschakelt. Een moersleutel of stelsleutel die aan een draaiend deel van het elektrisch gereedschap is bevestigd, kan letsel veroorzaken.
- Zorg te allen tijde voor een veilige basis en balans. Dit zorgt voor een betere controle van het elektrisch gereedschap in onverwachte situaties.
- Goede werkkleding. Draag geen losse kleding of sieraden. Houd je haar, kleding en handschoenen uit de buurt van bewegende delen. Losse kleding, sieraden of lang haar kunnen verstrikt raken in bewegende delen.
- Als apparatuur bedoeld is om stofafzuig- en opvangapparatuur aan te sluiten, zorg er dan voor dat deze op de juiste manier is aangesloten en gebruikt. Door het gebruik van stofafzuigers kunnen stofgerelateerde gevaren worden verminderd.

1.2.4 Gebruik en verzorging van elektrisch gereedschap

- Druk niet met te veel kracht op het elektrisch gereedschap. Gebruik het juiste elektrische gereedschap voor uw toepassing. Het juiste elektrische gereedschap zal het werk beter en veiliger doen met de snelheid waarvoor het is ontworpen.
- Gebruik het elektrische gereedschap niet als de schakelaar het niet in- en uitschakelt. Elk elektrisch gereedschap dat niet met de schakelaar kan worden bediend, is gevaarlijk en moet worden gerepareerd.
- Haal de stekker uit het stopcontact voordat u aanpassingen maakt, accessoires vervangt of elektrisch gereedschap opbergt. Dergelijke preventieve veiligheidsmaatregelen verminderen het risico van het per ongeluk starten van het elektrische gereedschap.
- Houd ongebruikt elektrisch gereedschap buiten het bereik van kinderen en sta niet toe dat het elektrisch gereedschap wordt bediend door mensen die niet bekend zijn met het elektrisch gereedschap of deze instructies. Elektrisch gereedschap is gevaarlijk voor onervaren gebruikers.
- Onderhoud elektrisch gereedschap. Controleer of bewegende delen niet goed zijn uitgelijnd of geblokkeerd, of onderdelen beschadigd zijn of dat er andere omstandigheden zijn die de werking van het elektrisch gereedschap kunnen beïnvloeden. Als het beschadigd is, laat het elektrisch gereedschap dan repareren voor gebruik. Veel ongevallen worden veroorzaakt door slecht onderhouden elektrisch gereedschap.
- Houd snijgereedschappen scherp en schoon. Goed onderhouden snijgereedschappen met scherpe snijkanten lopen minder snel vast en zijn gemakkelijker te controleren.
- Gebruik het elektrisch gereedschap, accessoires, inzetgereedschap, enz., Volgens deze instructies, rekening houdend met de werkomstandigheden en het uit te voeren werk. Het gebruik van het elektrisch gereedschap voor andere dan de beoogde handelingen kan tot gevaarlijke situaties leiden.

1.2.5 Diensten

- Laat uw elektrisch gereedschap alleen onderhouden door gekwalificeerd personeel en alleen met identieke reserveonderdelen. Dit zorgt voor apparaatbeveiliging.

1.3 Veiligheidsinstructies voor alle toepassingen

- Dit elektrisch gereedschap is ontworpen voor gebruik als slijpmachine. Lees alle veiligheidswaarschuwingen, opmerkingen, illustraties en specificaties voor dit elektrisch gereedschap.
- Het niet naleven van de volgende instructies kan leiden tot elektrische schokken, brand en/of ernstig letsel.
- Werk zoals slijpen, poetsen met een draadborstel, polijsten of snijden wordt niet aanbevolen met dit elektrische gereedschap. Werk waarvoor het elektrisch gereedschap niet is ontworpen, kan een gevaar vormen en leiden tot letsel.
- Gebruik geen accessoires die niet speciaal zijn ontworpen en aanbevolen door de fabrikant.

Alleen omdat het accessoire aan uw elektrisch gereedschap kan worden bevestigd, betekent dit niet dat het veilig te gebruiken is.

- De nominale snelheid van het accessoire moet ten minste gelijk zijn aan de op het elektrische apparaat aangegeven maximumsnelheid. Accessoires die sneller werken dan hun nominale snelheid kunnen breken en uit elkaar vliegen.
 - De buitendiameter en dikte van de accessoires moeten binnen de capaciteiten van het elektrisch gereedschap liggen. Verkeerd gemeten accessoires kunnen niet op de juiste manier worden gebruikt of gecontroleerd.
 - De schroefdraadmaat van de wielen, flenzen, remblokken of andere accessoires moet precies op de spil van het elektrisch gereedschap passen. Accessoires met gaten die niet overeenkomen met de bevestigingsmiddelen van het elektrisch gereedschap zijn uit balans, trillen overmatig en kunnen leiden tot verlies van controle.
 - Gebruik geen beschadigde accessoires. Controleer voor elk gebruik de accessoires zoals slijpschijven op splinters en scheuren, backing pads op scheuren, slijtage of overmatige slijtage, draadborstel op losse of gescheurde draden. Als het elektrische gereedschap of accessoire is gevallen, inspecteert u het op schade of installeert u een onbeschadigd accessoire. Na het inspecteren en installeren van een accessoire, plaatst u uzelf en omstanders uit de buurt van het roterende accessoire en laat u het elektrisch gereedschap gedurende één minuut op maximaal stationair toerental draaien. Beschadigde accessoires breken meestal uit elkaar tijdens deze inspectieperiode.
 - Draag persoonlijke beschermingsmiddelen. Gebruik afhankelijk van het type toepassing een gelaatsscherm of een bril. Draag, afhankelijk van uw behoeften, een stofmasker, gehoorbescherming, handschoenen en een werkplaatsschort dat kleine schuur- of werkstukfragmenten kan stoppen. De oogbescherming moet in staat zijn om rondvliegend vuil te stoppen dat tijdens verschillende klussen kan ontstaan. Het stofmasker of gasmasker moet de deeltjes die tijdens uw werk worden geproduceerd, kunnen filteren. Langdurige blootstelling aan lawaai met hoge intensiteit kan leiden tot gehoorverlies.
 - Houd andere mensen op een veilige afstand van het werkgebied. Iedereen die de werkruimte betreedt, moet speciale beschermingsmiddelen dragen. Fragmenten van het werkstuk of kapotte accessoires kunnen wegvliegen en letsel veroorzaken.
 - Houd het elektrisch gereedschap alleen vast door geïsoleerde gripoppervlakken wanneer u aan het werk bent en het snijgereedschap kan verborgen draden of zijn eigen kabel raken. Snijaccessoires die in contact komen met een "live" lijn kunnen blootgestelde metalen delen van het elektrisch gereedschap "activeren" en de machinist schokken.
 - Plaats het snoer vrij van de draaiende accessoires. Als u de controle verliest, kan het koord worden doorgesneden of geknepen en kan uw hand of arm in het draaiende accessoire worden getrokken.
 - Leg het elektrisch gereedschap nooit neer voordat het accessoire volledig tot stilstand is gekomen. Het accessoire kan het oppervlak vastleggen en het elektrische gereedschap uit de hand laten lopen.
 - Laat het elektrisch gereedschap niet lopen als je het bij je draagt. Per ongeluk contact met het accessoire kan uw kleding beschadigen en het accessoire in uw lichaam trekken.
-
- Reinig regelmatig de ventilatieopeningen van het elektrisch gereedschap. De ventilator van de motor trekt het stof in de behuizing en overmatige ophoping van metaalpoeder kan leiden tot elektrische gevaren.
 - Gebruik het elektrisch gereedschap niet in de buurt van brandbare materialen. Vonken kunnen deze materialen doen ontbranden.

- Gebruik geen accessoires waarvoor vloeibare koelvloeistoffen nodig zijn. Het gebruik van water of andere vloeibare koudemiddelen kan leiden tot elektrische schokken of trillingen.

1.4 Verdere veiligheidsinstructies voor alle toepassingen

- **Tegenslag en bijbehorende waarschuwingen**

De kickback is een plotselinge reactie op een vastgelopen of bevestigd roterend wiel, lagerblok, borstel of ander accessoire. Knijpen of ophangen zorgt ervoor dat het roterende accessoire snel vastloopt, waardoor de gereedschapsaandrijving uit de hand loopt in de tegenovergestelde draairichting van het accessoire totdat het is bevestigd.

Tegenslag is het gevolg van onjuist gebruik van het gereedschap en/of onjuiste procedures of voorwaarden en kan worden voorkomen door de volgende voorzorgsmaatregelen te nemen:

- Houd het elektrisch gereedschap stevig vast en positioneer je lichaam en arm zo dat je de terugslagkrachten kunt weerstaan. Gebruik indien nodig altijd een extra handgreep om de terugslag- of koppelrespons bij het starten maximaal te regelen. De gebruiker kan de reactiemomenten of smeergeldkrachten controleren als voorzorgsmaatregelen worden genomen.
- Plaats je hand nooit in de buurt van roterende accessoires. Het accessoire kan een sprong naar je hand maken.
- Plaats uzelf niet in het gebied waar het elektrisch gereedschap zal bewegen in het geval van een terugslag. De rebound duwt het gereedschap in de tegenovergestelde richting.
- Wees vooral oplettend bij het werken aan hoeken, scherpe randen, enz.
- Vermijd het draaien en vastklikken van het accessoire. Hoeken, randen of scherpe bochten hebben de neiging om het roterende accessoire op te hangen en een verlies van controle of terugslag te veroorzaken.
- Bevestig geen zaagketting, snijketting of gekarteld zaagblad. Dergelijke vellen veroorzaken frequente tegenslagen en verlies van controle.

1.5 Aanvullende veiligheidsinstructies voor slijpwerkzaamheden

- **Stel specifieke bescherming in voor slijpen**

Gebruik geen schuurpapier dat te groot is voor de schuurplaten.

Volg de aanbevelingen van de fabrikant bij het kiezen van schuurpapier. Meer schuurpapier dat verder gaat dan het schuurkussen vertegenwoordigt een scheur en kan leiden tot breuk, scheuren van de schijf of smeergeld.

2. Technische gegevens

Model	AR-HE- LSAL
Prestatie	750 Watt (tijdens afdrukken)
Snelheid	1000-1850 U/min
Scheibendurchmesser	225 mm

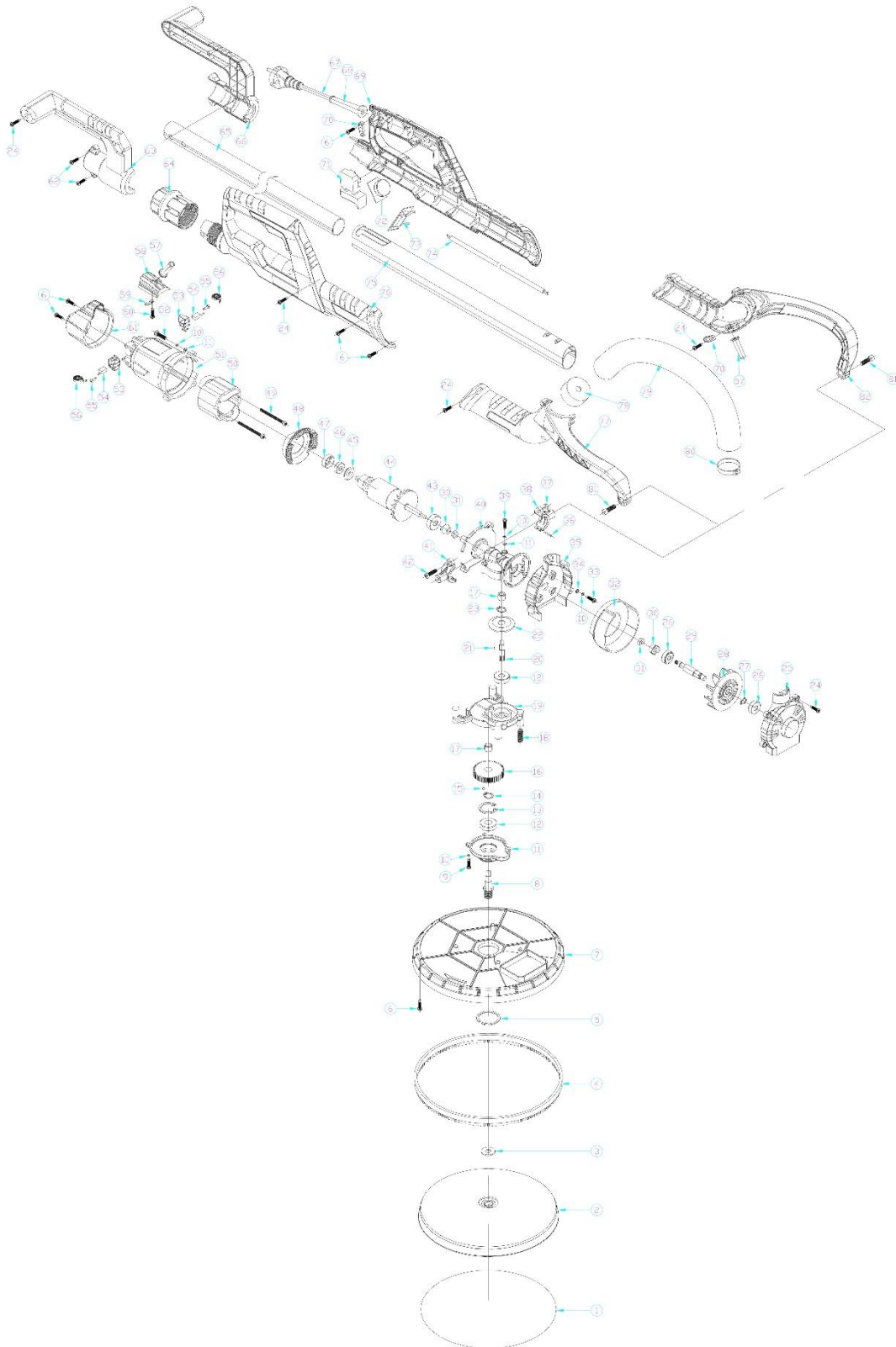
Spanning	230-240 V
Frequentie	50 Hz
Klas	II
Gewicht	4,3 kg
Kleur	Rood/Zwart
Geluidsniveau	83,1 dB(A); K = 3 dB(A)
Schallleistungspegel	94,1 dB(A); K = 3 dB(A)
Schwingungsemissionswert ah Onveiligheid	DS = 1.171 m/s ² K = 1,5 m/s ²
LED-Licht	
Spanning	12 V
Prestatie	8,4 W

- De totale trillingswaarde is gemeten volgens een standaard testmethode en kan worden gebruikt om het ene gereedschap met het andere te vergelijken.

De opgegeven totale trillingswaarde mag ook worden gebruikt voor de voorlopige beoordeling van de blootstelling.

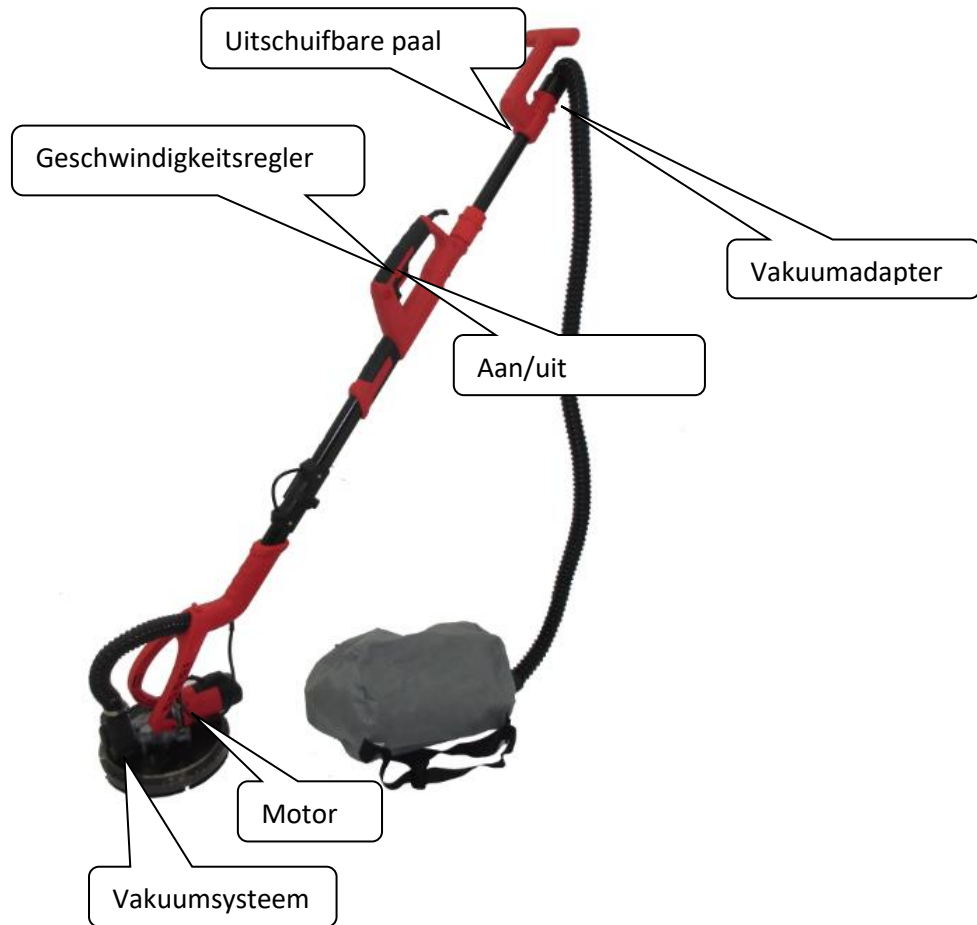
Waarschuwing: De trillingsemissie tijdens het daadwerkelijke gebruik van het elektrisch gereedschap kan afwijken van de aangegeven totale waarde, afhankelijk van de manier waarop het gereedschap wordt gebruikt en de noodzaak om veiligheidsmaatregelen vast te stellen om de bediener te beschermen op basis van een blootstellingsbeoordeling onder de werkelijke gebruiksomstandigheden (rekening houdend met alle delen van de bedrijfscyclus, bijvoorbeeld de tijden waarop het gereedschap wordt uitgeschakeld; inactief evenals de ontpantijd).

3. Inhoudsopgave



Nee.	Beschrijving	Nee.	Beschrijving
1	Schuurpapier	42	Schroef
2	Schleifteller	43	Lager
3	Wollmatte	44	Rotor
4	Nylonbürste	45	Isolatiesplatten
5	Sicherungsring	46	Lager
6	Schroef	47	Lagerabdeckung
7	Plastikabdeckung	48	Luftauslass
8	Schroef	49	Schroef
9	Lente	50	Stator
10	Voorzijde	51	Motor
11	Lager	52	Schroef
12	Bevestigingsring voor boring	53	Bürstenhalter
13	Schacht	54	Kohlebürste
14	Buitenste keerring	55	Schroef
15	Stahlkugel	56	Schraubenfeder
16	Groot tandwiel	57	Schutzabdeckung
17	Naaldlager	58	Kabelabdeckung
18	Lente	59	Schijf
19	Pakking	60	Schroef
20	Getriebewelle	61	Achterflap
21	Stahlkugel	62	Schroef
22	Kegelradgetriebe	63	Grip rechtsachter
23	Wellensicherungsring	64	Rohrschraube
24	Schroef	65	Telescopische buis
25	Messerabdeckung	66	Handgreep linksachter
26	Lager	67	Kabel
27	Wellensicherungsring	68	Kabelabdeckung
28	Ventilatorflügel	69	Linker grip
29	Lüfterradwelle	70	Kabelplatte
30	Kegelradgetriebe	71	Aan/uit schakelaar
31	Sicherungsmutter	72	Variabele snelheidsregelaar
32	Luchtuitlaat aan de voorzijde	73	EMC Scheibe
33	Schroef	74	Kabel
34	Wasmachine	75	Buis
35	Achterste mesdeksel	76	Juiste grip
36	Zylinderstift	77	Rechter voorarm
37	Sicherungsmutter	78	Rohradapter
38	Linkerklem	79	Vakuumrohr
39	Schroef	80	Band
40	Getriebekasten	81	Binnenschroef
41	Juiste klem	82	Linker voorarm

4. Beschrijving



5. Bedieningsinstructies

- De schuurmachine met lange hals is bedoeld voor het schuren van wanden en plafonds bestaande uit gipsplaat of gipsplaat. De slijper is sneller dan traditionele schuurmethoden, zowel bij nieuwbouw als bij renovatiewerkzaamheden. De reinigingstijd wordt geminimaliseerd door een stofzak te gebruiken die aan de molen is bevestigd.

5.1 Schleifscheibenauswahl

- De schuurmachine met lange hals wordt geleverd met 6 stuks schuurpapier (80/100/120/150/180/240 korrel) en geïnstalleerde slijpschijf. Dit schuurmiddel is geschikt voor de meeste toepassingen. Voor situaties die soepeler malen vereisen, zijn 120 en 240 graanslijpschijven beschikbaar.

Selectie van schuurpapier

- Afhankelijk van het materiaal en het schuureffect, kies je het juiste schuurpapier.

Materiaal	Gebruiken	Granulatie
Pigment	Afname van de pigmentlaag	40
Kleur	De verf verwijderen	60
Füllmittel	Slijpen van bodempigmenten (bijv. afwerkgrond)	80
Zwischenliegendes Materiaal	Verwijderen van kwastverf, schuren van resten	100
Pigmentlaag druipt en uitstulpingen	Verwijderen van penseelstreken en verfresten	120
Materiaal met vlakke bodem	Goede schuurafwerking voor nieuwe verf	180-240

Schuurpapier vervangen

- Voordat u nieuw schuurpapier gebruikt, moet u eerst het vuil van de aanhangende slijpschijf verwijderen, bijvoorbeeld met borstels. Als het oppervlak van de slijpschijf een laag pluis heeft, kan het zelfklevende schuurpapier snel en eenvoudig worden geïnstalleerd. Druk het oppervlak van het schuurpapier op het schuurwiel.

5.2 Hoe een schuurmachine met lange nek vast te houden

- De schuurmachine met lange hals moet met beide handen op de hoofdpijp worden gehouden. De handen kunnen overal op de hoofdbuis worden geplaatst om de beste combinatie van tillen en reiken te garanderen.
- **Let op:** Houd je handen op de hoofdpijp. Plaats uw handen niet in het gebied van de slijpkop. De slijpkoppen draaien in alle mogelijke richtingen en kunnen je hand raken.

5.3 Aansluiten op de stofzak

- Om de gebruiker te beschermen, om de stofafzuiging en de reiniging van de bouwvakkers tijdens het werken te verminderen, sluit u de machine aan op de stofzak in het werkproces. Zoals in de figuur te zien is, is de machine aangesloten op de stofopvangzak.
- **Let op:** Als een stofzak die is ontworpen voor gipsplaatstof niet wordt gebruikt, neemt de hoeveelheid stofdeeltjes in de lucht in het werkgebied toe. Langdurige en langdurige blootstelling aan hogere concentraties stof in de lucht kan de werking van het ademhalingsstelsel aantasten.



6. Installatie

- Voordat u onderdelen en accessoires van elektrisch gereedschap repareert of vervangt, moet u ervoor zorgen dat de stekker uit het stopcontact is gehaald.

6.1 Staat na het uitpakken



6.2 Installatie van de ondersteunende arm



6.3 Installatie van Teleskopprohrs

- Als u de gevouwen buis wilt uittrekken, past u de twee buizen aan zodat ze in dezelfde lijn zitten, plaatst u de eindhaak op de voorste weerhaak en duwt u de gesp naar beneden om ervoor te zorgen dat deze goed gesloten is voor gebruik.
- Als de machine moet worden opgevouwen, trekt u de gesp omhoog en verwijdert u de eindhaak en -sluiting om ze te scheiden en dat de buis kan worden opgevouwen.



- Steek de telescopische buis in de voorbuis, lijn de juiste lengte uit, draai de borgmoer in de voorste plastic buis en sluit deze.





7. Starten en stoppen van de long-neck schuurmachine

- Zorg ervoor dat de elektrische spanning gelijk is aan die op de typeplaat van de molen en dat de schakelaar van de slijpmachine op UIT staat. Sluit de grinder aan op de voedingsconnector.
- De schuurmachine met lange hals is voorzien van een "tuimelschakelaar". Het bovenste uiteinde van de schakelaar heeft het label UIT en het onderste uiteinde is gelabeld als AAN. Om de slijper te starten: Druk op het onderste (AAN) uiteinde van de schakelaarknop, om de slijper te stoppen, drukt u op het bovenste (UIT) uiteinde van de schakelaarknop.

8. Regeling van het slijpwieltoerental

- De schuurmachine met lange hals is uitgerust met een variabel instelbare snelheidsregelaar. De snelheid wordt aangepast door aan de bedieningsknop te draaien. De bedieningsknop is gelabeld "MIN" tot "MAX", met "MIN" als de laagste snelheid (ongeveer 1000 RPM) en "MAX" als de hoogste snelheid (ongeveer 1850 RPM).
- Gebruik de hogere snelheidsinstellingen voor een snelle verwijdering. Gebruik de lagere snelheidsinstelling om de verliessnelheid te verminderen en een nauwkeurigere controle te hebben.



9. Montage voor een langere grip

- Afhankelijk van de behoeften voor verschillende slijpposities, kan de lengte van de machine worden aangepast tussen 1100-1800 mm. Draai de borgmoer tegen de klok in los, trek de pijp op de juiste lengte en draai vervolgens met de klok mee om te vergrendelen.



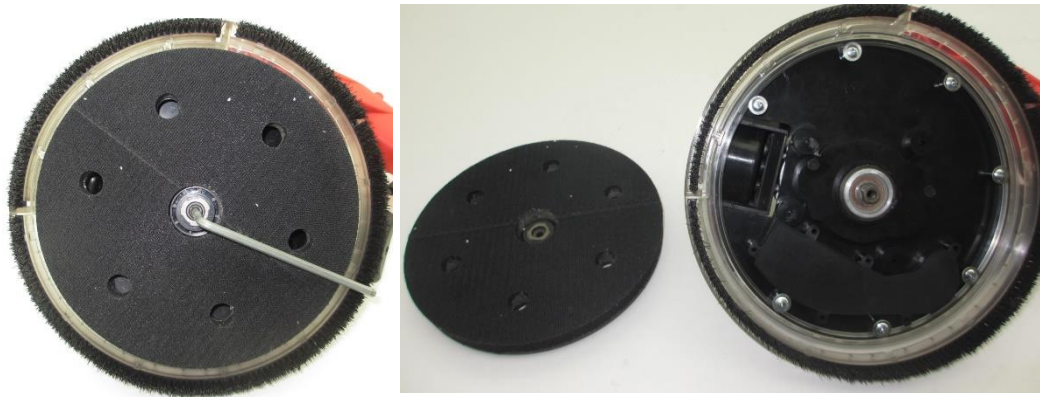
10. Gipsplaat slijpen

- De schuurmachine met lange hals heeft een unieke, bewegende slijpkop: de kop kan in verschillende richtingen draaien, waardoor de slijpschijf zich kan aanpassen aan het werkkoppervlak. Hierdoor kan de gebruiker in de hoogte, het midden en de vloer van een muur of plafond schuren zonder de positie ervan te veranderen.
- 1. Zet de stofzuigerschakelaar op AAN.
- 2. **Let op:** Draag een geschikt gasmasker. Zet de schuurmachine met lange hals op AAN.
- 3. Plaats de schuurmachine met lange hals iets tegen het werkkoppervlak (oefen net genoeg druk uit om de slijpkop op het werkkoppervlak te kunnen geleiden).
- 4. Oefen extra druk uit om de slijpschijf in contact te brengen met het werkkoppervlak terwijl u de slijpmachine in een overlappend patroon beweegt om de gipsplaatmassa glad te strijken tot een "veerrand".
- Oefen ALLEEN voldoende druk uit om de slijpschijf plat tegen het werkkoppervlak te houden. Overmatige druk kan leiden tot onaanvaardbare sporen van turbulentie en oneffenheden op het werkkoppervlak.
- Houd de schuurmachine constant in beweging terwijl de schuurpad in contact staat met het werkkoppervlak. Gebruik een stabiele, vloeiende beweging. Het stoppen van de slijper (tijdens het werken) of het schokkerig bewegen van de slijper kan onaanvaardbare sporen van turbulentie en oneffenheden op het werkkoppervlak veroorzaken.
- **Opmerking:** Laat de roterende schuurpad niet in contact komen met scherpe uitsteeksels. Contact met uitstekende voorwerpen (spijkers, schroeven, elektriciteitskasten, enz.) kan het schuurkussen ernstig beschadigen.

11. Vervanging van de schuurpad

- **Let op:** Koppel de schuurmachine los van de stroomaansluiting.
- Pak de schuurpad en schuurbehuizing vast (klem het kussen vast aan de behuizing) om rotatie van het kussen te voorkomen.
- Draai de moer van het schuurkussen tegen de klok in en haal het eraf.
- Til de grote metalen ring en het schuurkussen eraf.
- **Opmerking:** Wanneer het schuurkussen van de slijpmachine wordt getild, komt de steunschijf van het schuurmiddel bloot te liggen. Houd er rekening mee dat deze ondersteuningsschijf ook is bedekt met een schuurmiddel. Dit schuurmateriaal wordt ALLEEN gebruikt om "glijden" tussen de steunschijf en de schuurpad met schuimrug te voorkomen, het is NIET geschikt als schuurmiddel. Gebruik de schuurmachine niet zonder een geschikte schuurpad (om ernstige schade aan het werk te voorkomen).

- Plaats een nieuw schuurkussen op het steunwiel en zorg ervoor dat het middelste gat in de slijpschijf gecentreerd is op de naaf van het steunwiel.
- Plaats de grote metalen schijf en borgmoer op de molen.
- Draai de uniemoer met de klok mee om hem met de hand vast te draaien (terwijl je de schuurpad vasthoudt).
- De aandrijfjas wordt met de klok mee in het midden van de lijmschijf gestoken met een zeshoekige sleutel met een draaihoek en tegelijkertijd houden de handen de lijmschijf vast tijdens het slijpen. De slijpschijf kan worden bevrijd van lijm.



Borstelachtige basis

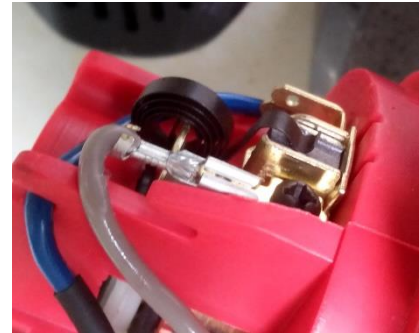
- Een borstelachtige basis omringt het schuurkussen. Deze basis dient 2 voordelen:
 - Het onderste deel strekt zich uit onder het oppervlak van de schuurpad, zodat deze eerst het werkoppervlak raakt. Op deze manier wordt de slijpkop parallel aan het werkoppervlak geplaatst voordat het schuurmiddel het werkstuk raakt, waardoor wordt voorkomen dat het schuurmiddel het werkstuk "voegt".
 - Het onderste deel helpt ook om het gipsplaatstof te bevatten totdat de stofzuiger het wegzuigt.
- **Let op:** Koppel de schuurmachine met lange nek los van de voeding.
- Vervanging van het onderste deel:
 1. Verwijder de schuurpad.
 2. Gebruik een kruiskopschroevendraaier om de zes borgschroeven te verwijderen.
 3. Verwijder het onderste deel uit de behuizing.
 4. Plaats een nieuwe basis op de behuizing en installeer de zes borgschroeven.
 5. Plaats de schuurpad.

12. Onderhoud

- Houd gereedschap schoon, verwijder vuil en was.
- Ververs de olie (versnellingsbak, lagers) vaak om het gereedschap flexibel te houden.
- Controleer altijd de voedingskabel, stekkers, schakelaars, enz., Om er zeker van te zijn dat het gereedschap in goede staat is.
- Dit gereedschap ondergaat een strenge kwaliteitscontrole, maar als er een fout is met de machine, stuur het dan naar de klantenservice voor reparatie.

De koolborstel vervangen

- De accessoires bevatten een originele set koolborstels, zodat zodra een koolborstel is opgebruikt, deze kan worden vervangen door een nieuwe. Draai "+" schroevendraaier tegen de klok in om het borsteldeksel los te schroeven, verwijder de originele koolborstel en plaats vervolgens een nieuwe koolborstel in de borstelhouder, schroef de borstelkap.



13. Verwijderingsbiljet

13.1 Verwijdering en verpakking

- Zorg ervoor dat de verpakking op de juiste manier wordt weggegooid in overeenstemming met de richtlijnen en normen die van toepassing zijn in uw regio. In sommige gevallen kan de verpakking bestaan uit plastic zakken - zorg er in dit opzicht voor dat ze niet in de handen van kinderen komen. Er is een risico op verstikking!

13.2 Verwijdering van oude apparatuur

- Oude apparaten moeten worden weggegooid in overeenstemming met de richtlijnen en voorschriften van lokale afvalverwijdering.

13.3 Betekenis van het symbool "vuilnisbak"



Bescherm ons milieu, elektrische apparaten horen niet thuis in het huishoudelijk afval. Maak gebruik van de inzamelpunten voor de afvoer van elektrische apparaten en lever daar uw elektrische apparaten in die u niet meer zult gebruiken. Op deze manier helpen ze de mogelijke effecten van onjuiste verwijdering op het milieu en de menselijke gezondheid te voorkomen. Op deze manier levert u uw bijdrage aan het hergebruik, de recycling en andere vormen van terugwinning van afgedankte elektrische en elektronische apparatuur. Informatie over waar u de apparaten moet weggooien, kunt u verkrijgen bij uw gemeenten of gemeentelijke administraties.

Onze klantenservice nummer: +49 (0) 931-45232700

EU-conformiteitsverklaring

Wij, de

Canbolat Vertriebs GmbH, Gneisenaustraße 10-11, 97074 Würzburg, Duitsland

verklaart hierbij dat de hieronder beschreven hulpmiddelen voldoen aan de relevante essentiële gezondheids- en veiligheidseisen van de EU-richtlijnen vanwege hun ontwerp en constructie, evenals in de ontwerpen die door ons in de handel worden gebracht.

Productnaam: AREBOS schuurmachine met lange nek met zuigkracht en LED

Item nummer: 4260627422791

Modelnummer: AR-HE-LSAL

Als het apparaat zonder onze toestemming wordt gewijzigd, verliest deze conformiteitsverklaring zijn geldigheid.

Getest op:

EU-norm:

IN 60745-1 : 2009/A11 : 2010

IN 60745-2-3 : 2 011/A13 : 2015

IN 55014-1 : 2006/A2 : 20117

IN 55014-2 : 2015

IN 61000-3-2 : 2014

IN 61000-3-3 : 2013

IN 62321 : 2009

IN 62841-1 : 2015

IN 62841-2-4 : 2014

AfPS GS 2014 : 01 PAK

Datum/handtekening Fabrikant/Locatie: Würzburg,

01.09.2023



Handtekening:

Dipl.-Inform. (Univ.) Korhan Canbolat, Algemeen Directeur

Representatief voor deze gebruiksaanwijzing/technische gegevens:

Dipl.-Inform. (Univ.) Korhan Canbolat, Algemeen Directeur

Büroadresse:

Canbolat Vertriebs GmbH

Gneisenaustraße 10-11

97074 Würzburg

Het retouradres is te vinden in de opdruk: <https://www.arebos.de/impressum/>

BTW-identificatienummer: DE 263752326

De rechtbank van inschrijving in het handelsregister is Würzburg, HRB 10082

AEEA-verord.-nr. van 61617071