

Bruksanvisning i original – AREBOS långhalsade slipmaskin, sug- och LED

# AREBOS

## Långhalsad slipmaskin, sug och LED

AR-HE-LSAL



Följ alla säkerhetsåtgärder i denna bruksanvisning för att säkerställa säker användning.

CE

Tack för förtroendet för AREBOS.

## Innehållsförteckning

<b>1. Säkerhets instruktioner .....</b>	<b>3</b>
1.1 Förklaring av symboler .....	3
1.2 Allmänna säkerhetsanvisningar för elektriska handverktyg .....	4
1.2.1 Arbetsområde.....	4
1.2.2 Elsäkerhet .....	4
1.2.3 Personlig säkerhet .....	4
1.2.4 Användning och skötsel av elverktyg .....	5
1.2.5 Tjänst .....	5
1.3 Säkerhetsinstruktioner för alla applikationer .....	5
1.4 Ytterligare säkerhetsinstruktioner för alla applikationer .....	7
1.5 Ytterligare säkerhetsinstruktioner för sliparbete.....	7
<b>2. Tekniska data.....</b>	<b>8</b>
<b>3. Innehållsförteckning .....</b>	<b>9</b>
<b>4. Beskrivning .....</b>	<b>11</b>
<b>5. Bruksanvisning.....</b>	<b>11</b>
5.1 Schleifscheibenauswahl.....	11
5.2 Hur man håller en slipmaskin med lång hals.....	12
5.3 Anslutning till damppåsen.....	12
<b>6. Installation.....</b>	<b>13</b>
6.1 Skick efter uppackning .....	13
6.2 Installation av stödarm.....	13
6.3 Installation av Teleskoprohrs .....	14
<b>7. Starta och stoppa den långhalsade slipmaskinen.....</b>	<b>15</b>
<b>8. Hastighetsreglering för sliphjul.....</b>	<b>15</b>
<b>9. Montering för längre grepp .....</b>	<b>15</b>
<b>10. Slipning av gips .....</b>	<b>16</b>
<b>11. Byte av slipdyna.....</b>	<b>16</b>
<b>12. Underhåll.....</b>	<b>17</b>
<b>13. Not vid avyttring.....</b>	<b>18</b>
13.1 Bortskaffande och förpackning .....	18
13.2 Kassering av gammal utrustning .....	18
13.3 Betydelsen av symbolen "soptunna" .....	18
<b>EU-försäkran om överensstämmelse .....</b>	<b>19</b>

Tack för att du köpte vår produkt. Läs bruksanvisningen noggrant innan du använder produkten för första gången. Om du lämnar produkten till tredje part måste även denna bruksanvisning lämnas över. Spara bruksanvisningen för framtida referens.

## 1. Säkerhets instruktioner

### 1.1 Förklaring av symboler



En CE-märkning kan användas för att erkänna att en produkt uppfyller de rättsliga bestämmelserna i europeiska rättsliga standarder och därför kan handlas inom Europeiska gemenskapen.



**Varning!** Läs säkerhetsbestämmelserna noggrant. Underlåtenhet att följa säkerhetsåtgärder kan leda till allvarliga personskador eller skador. Förvara bruksanvisningen på ett säkert ställe.



Var särskilt försiktig med denna artikel.



Denna produkt får **inte** kasseras med hushållsavfall!



Skyddande isolerat hus (skyddsklass II)!



**Varning!** Använd hörselskydd!



**Varning!** Använd en lätt andningsskydd!



**Varning!** Använd skyddsglasögon!

## 1.2 Allmänna säkerhetsanvisningar för elektriska handverktyg

- **Varning!** Läs alla säkerhetsvarningar och instruktioner. Underlåtenhet att följa varningarna och instruktionerna kan leda till elektriska stötar, brand och/eller allvarliga skador.

### 1.2.1 Arbetsområde

- Håll arbetsområdet rent och väl upplyst. Trånga och mörka områden kan leda till olyckor.
- Använd inte elverktyg i potentiellt explosiva atmosfärer, t.ex. i närvaro av brandfarliga vätskor, gaser eller damm. Elverktyg producerar gnistor som kan antända damm eller ångor.
- Håll barn och åskådare borta när du använder ett elverktyg. Distraktioner kan få dig att tappa kontrollen.

### 1.2.2 Elsäkerhet

- Elverktygets kontakt måste matcha uttaget. Byt aldrig kontakten på något sätt. Använd inte adapterkontakter för jordade elverktyg. Oförändrade kontakter och lämpliga uttag minskar risken för elektriska stötar.
- Undvik fysisk kontakt med jordade ytor som rör, radiatorer, spisar och kylskåp. Det finns en ökad risk för elektriska stötar.
- Utsätt inte elverktyg för regn eller fukt. Vatteninträngning i ett elverktyg ökar risken för elektriska stötar.
- Missbruk inte kabeln. Använd aldrig sladden för att bära eller dra i elverktyget. Håll sladden borta från värme, olja, vassa kanter eller rörliga delar. Skadade eller trassliga kablar ökar risken för elektriska stötar.
- Om du använder ett elverktyg utomhus, använd en förlängningsladd som är lämplig för utomhusbruk. Att använda en kabel som är lämplig för utomhusbruk minskar risken för elektriska stötar.
- Om driften av ett elverktyg på en fuktig plats är oundviklig, använd en matning skyddad av en jordfelsbrytare (RCD). Användningen av en RCD minskar risken för elektriska stötar.

### 1.2.3 Personlig säkerhet

- Var uppmärksam och använd sunt förnuft när du använder ett elverktyg. Använd inte ett elverktyg om du är trött eller påverkad av droger, alkohol eller mediciner. Ett ögonblick av slarv vid användning av elverktyg kan leda till allvarliga skador.
- Använd säkerhetsutrustning. Använd alltid ögonskydd. Skyddsutrustning som dammmasker, halkfria skyddsskor, skyddshjälm eller hörselskydd som används under lämpliga förhållanden minskar personskador.
- Förhindra oavsiktlig start. Se till att strömbrytaren är avstängd innan du ansluter, lyfter eller bär enheten till en strömkälla och/eller ett batteri. Att bära elverktyg med fingret på strömbrytaren eller ansluta elverktyg med strömbrytaren på kan orsaka olyckor.

- Ta bort justeringsnyckeln eller skiftnyckeln innan du slår på elverktyget. En skiftnyckel eller injusteringsnyckel som är fäst vid en roterande del av elverktyget kan orsaka personsador.
- Säkerställ en säker fot och balans hela tiden. Detta möjliggör bättre kontroll över elverktyget i oväntade situationer.
- Rätt arbetskläder. Bär inte löst sittande kläder eller smycken. Håll hår, kläder och handskar borta från rörliga delar. Lösa kläder, smycken eller långt hår kan fastna i rörliga delar.
- Om utrustningen är avsedd att ansluta dammutsugnings- och uppsamlingsutrustning, se till att den är ansluten och används korrekt. Genom att använda stoftavskiljare kan dammrelaterade faror minskas.

#### **1.2.4 Användning och skötsel av elverktyg**

- Tryck inte på elverktyget med för mycket kraft. Använd rätt elverktyg för din tillämpning. Rätt elverktyg gör jobbet bättre och säkrare med den hastighet som det är konstruerat för.
- Använd inte elverktyget om strömbrytaren inte slår på och av det. Alla elverktyg som inte kan användas med strömbrytaren är farliga och måste repareras.
- Ta ut kontakten ur eluttaget innan du justerar, byter tillbehör eller förvarar elverktyg. Sådana förebyggande säkerhetsåtgärder minskar risken för oavsiktlig start av elverktyget.
- Förvara oanvända elverktyg utom räckhåll för barn och låt inte det elektriska verktyget användas av personer som inte är bekanta med det elektriska verktyget eller dessa instruktioner. Elverktyg är farliga för oerfarna användare.
- Underhåll elverktyg. Kontrollera om några rörliga delar inte är korrekt inriktade eller blockerade, om några delar är skadade eller om det finns andra förhållanden som kan påverka elverktygets funktion. Om det är skadat, låt det elektriska verktyget repareras före användning. Många olyckor orsakas av dåligt underhållna elverktyg.
- Håll skärverktygen vassa och rena. Korrekt underhållna skärverktyg med vassa skäreppar är mindre benägna att fastna och är lättare att kontrollera.
- Använd elverktyget, tillbehör, insatsverktyg etc. enligt dessa instruktioner, med hänsyn till arbetsförhållandena och det arbete som ska utföras. Användningen av det elektriska verktyget för andra operationer än de avsedda kan leda till farliga situationer.

#### **1.2.5 Tjänst**

- Låt ditt elverktyg endast servas av kvalificerad personal och endast med identiska reservdelar. Detta säkerställer enhetens säkerhet.

#### **1.3 Säkerhetsinstruktioner för alla applikationer**

- Detta elverktyg är konstruerat för användning som kvarn. Läs alla säkerhetsvarningar, anmärkningar, illustrationer och specifikationer för detta elverktyg.
- Underlåtenhet att följa följande instruktioner kan leda till elektriska stötar, brand och/eller allvarliga skador.

- Arbete som slipning, borstning med stålborste, polering eller skärning rekommenderas inte med detta elverktyg. Arbete som det elektriska verktyget inte är konstruerat för kan utgöra en fara och leda till personskador.
- Använd inga tillbehör som inte har utformats och rekommenderats speciellt av tillverkaren. Bara för att tillbehöret kan fästas på ditt elverktyg betyder det inte att det är säkert att använda.
- Tillbehörets nominella hastighet måste vara minst lika med den högsta hastighet som anges på den elektriska apparaten. Tillbehör som går snabbare än sin nominella hastighet kan gå sönder och flyga isär.
- Tillbehörens ytterdiameter och tjocklek skall ligga inom det elektriska verktygets kapacitet. Felaktigt uppmätta tillbehör kan inte användas eller kontrolleras på lämpligt sätt.
- Gängstorleken på hjulen, flänsarna, bromsbeläggen eller andra tillbehör måste passa exakt på elverktygets spindel. Tillbehör med hål som inte matchar elverktygets fästelement är ur balans, vibrerar för mycket och kan leda till förlust av kontroll.
- Använd inte skadade tillbehör. Före varje användning, kontrollera tillbehören som slipskivor för flisor och sprickor, stödkuddar för sprickor, slitage eller överdrivet slitage, stålborste för lösa eller trasiga ledningar. Om elverktyget eller tillbehöret tappas ska du kontrollera om det finns skador eller installera ett oskadat tillbehör. När du har inspekterat och installerat ett tillbehör placerar du dig själv och åskådare på avstånd från det roterande tillbehöret och låter elverktyget gå på högsta tomgångsvarvtal i en minut. Skadade tillbehör går vanligtvis sönder under denna inspektionsperiod.
- Använd personlig skyddsutrustning. Beroende på typ av applikation, använd ansiktsskydd eller skyddsglasögon. Beroende på dina behov, använd en dammmask, hörselskydd, handskar och ett verkstadsförkläde som kan stoppa små slipande eller arbetsstyckesfragment. Ögonskydden måste kunna stoppa eventuell flygande smuts som kan uppstå under olika jobb. Dammmasken eller andningskyddet måste kunna filtrera partiklarna som produceras under ditt arbete. Långvarig exponering för högintensivt buller kan leda till hörselnedsättning.
- Håll andra människor på säkert avstånd från arbetsområdet. Alla som kommer in i arbetsområdet måste bära särskild skyddsutrustning. Fragment från arbetsstycket eller trasiga tillbehör kan flyga iväg och orsaka skada.
- Håll bara elverktyget i isolerade greppytor när du arbetar och skärverktyget kan komma i kontakt med dolda ledningar eller sin egen kabel. Skärtillbehör som kommer i kontakt med en spänningsförande ledning kan "aktivera" utsatta metalldelar på elverktyget och chocka operatören.
- Placera sladden fri från de snurrande tillbehören. Om du tappar kontrollen kan sladden klippas eller klämmas och din hand eller arm kan dras in i det snurrande tillbehöret.
- Lägg aldrig ifrån dig elverktyget innan tillbehöret har stannat helt. Tillbehöret kan fånga ytan och få elverktyget utom kontroll.
- Låt inte elverktyget gå när du bär det med dig. Oavsiktlig kontakt med tillbehöret kan skada dina kläder och dra tillbehöret in i kroppen.

- Rengör regelbundet elverktygets ventilationsöppningar. Motorns fläkt drar dammet inuti höljet och överdriven ansamling av metallpulver kan leda till elektriska faror.
- Använd inte elverktyget nära brandfarliga material. Gnistor kan antända dessa material.
- Använd inte tillbehör som kräver flytande kylmedel. Användning av vatten eller andra flytande köldmedier kan leda till elektriska stötar eller vibrationer.

#### **1.4 Ytterligare säkerhetsinstruktioner för alla applikationer**

- **Bakslag och motsvarande varningar**

Kastet är en plötslig reaktion på ett fastnat eller fastsatt roterande hjul, lagerblock, borste eller annat tillbehör. Klämning eller upphängning gör att det roterande tillbehöret fastnar snabbt, vilket i sin tur gör att verktygsdrivningen går ur kontroll i motsatt rotationsriktning för tillbehöret tills det är fixerat.

Bakslag är resultatet av felaktig användning av verktyget och/eller felaktiga procedurer eller förhållanden och kan undvikas genom att vidta följande försiktighetsåtgärder:

- Håll fast elverktyget och placera kropp och arm så att du kan motstå kastkrafterna. Använd vid behov alltid ett extrahandtag för att maximalt kontrollera kast- eller vridmomentresponsen vid start. Användaren kan kontrollera reaktionsmomenten eller kastkrafterna om försiktighetsåtgärder vidtas.
- Placera aldrig handen nära roterande tillbehör. Tillbehöret kan göra ett språng till din hand.
- Placera dig inte i det område där elverktyget kommer att röra sig i händelse av en kickback. Rebounden skjuter verktyget i motsatt riktning.
- Var särskilt uppmärksam när du arbetar i hörn, skarpa kanter etc.
- Undvik att vrida och knäppa tillbehöret. Hörn, kanter eller skarpa svängar tenderar att hänga det roterande tillbehöret och orsaka förlust av kontroll eller kast.
- Fäst inte en sågkedja, täljkedja eller tandat sågblad. Sådana ark orsakar frekventa bakslag och förlust av kontroll.

#### **1.5 Ytterligare säkerhetsinstruktioner för sliparbete**

- **Ställ in specifikt skydd för slipning**

Använd inte sandpapper som är för stort för slipplattorna.

Följ tillverkarens rekommendationer när du väljer sandpapper. Mer sandpapper som går utöver slipdynan representerar en reva och kan leda till brott, rivning av skivan eller kickbacks.

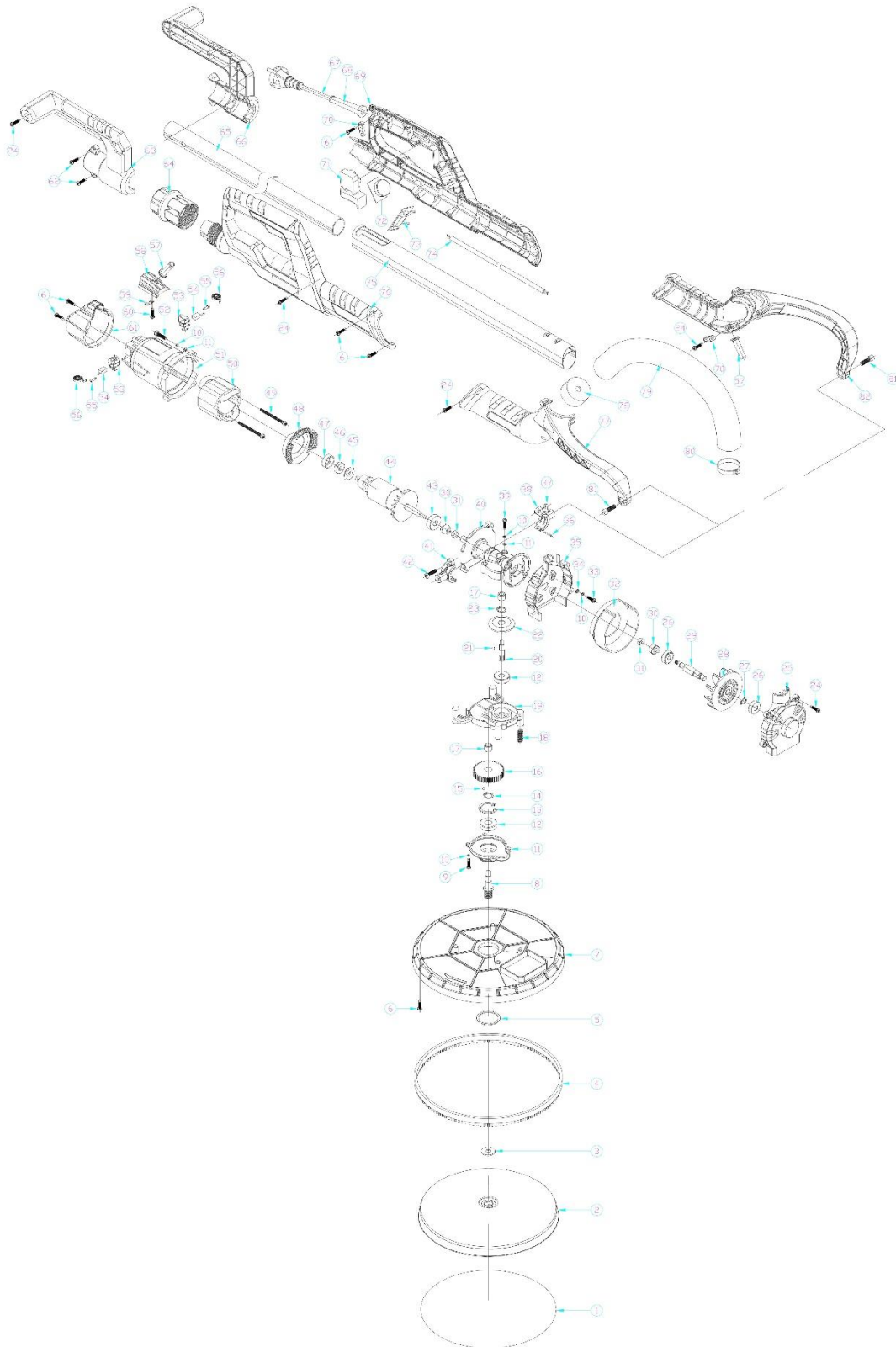
## 2. Tekniska data

<b>Modell</b>	<b>AR-HE- LSAL</b>
Prestation	750 watt (utskrift)
Hastighet	1000-1850 varv/min
Scheibendurchmesser	225 mm
Spänning	230-240 V
Frekvens	50 Hz
Klass	II
Vikt	4,3 kg
Färg	Röd/Svart
Bullernivå	83,1 dB(A), K = 3 dB(A)
Schalleistungspegel	94,1 dB(A), K = 3 dB(A)
Schwingungsemissionswert ah Osäkerhet	DS = 1 171 m/s <sup>2</sup> K = 1,5 m/s <sup>2</sup>
<b>LED-ljus</b>	
Spänning	12 V
Prestation	8,4 W

- Det totala vibrationsvärdet har mätts enligt en standardtestmetod och kan användas för att jämföra ett verktyg med ett annat.  
Det angivna totala vibrationsvärdet kan också användas för den preliminära bedömningen av exponeringen.  
**Varning:** Vibrationsemissionen vid faktisk användning av det elektriska verktyget kan skilja sig från det angivna totala värdet, beroende på hur verktyget används och behovet av att identifiera säkerhetsåtgärder för att skydda operatören på grundval av en exponeringsbedömning under de faktiska användningsförhållandena (med beaktande av alla delar av arbetscykeln, t.ex. de tider då verktyget är avstängt, tomgång samt slutartid).

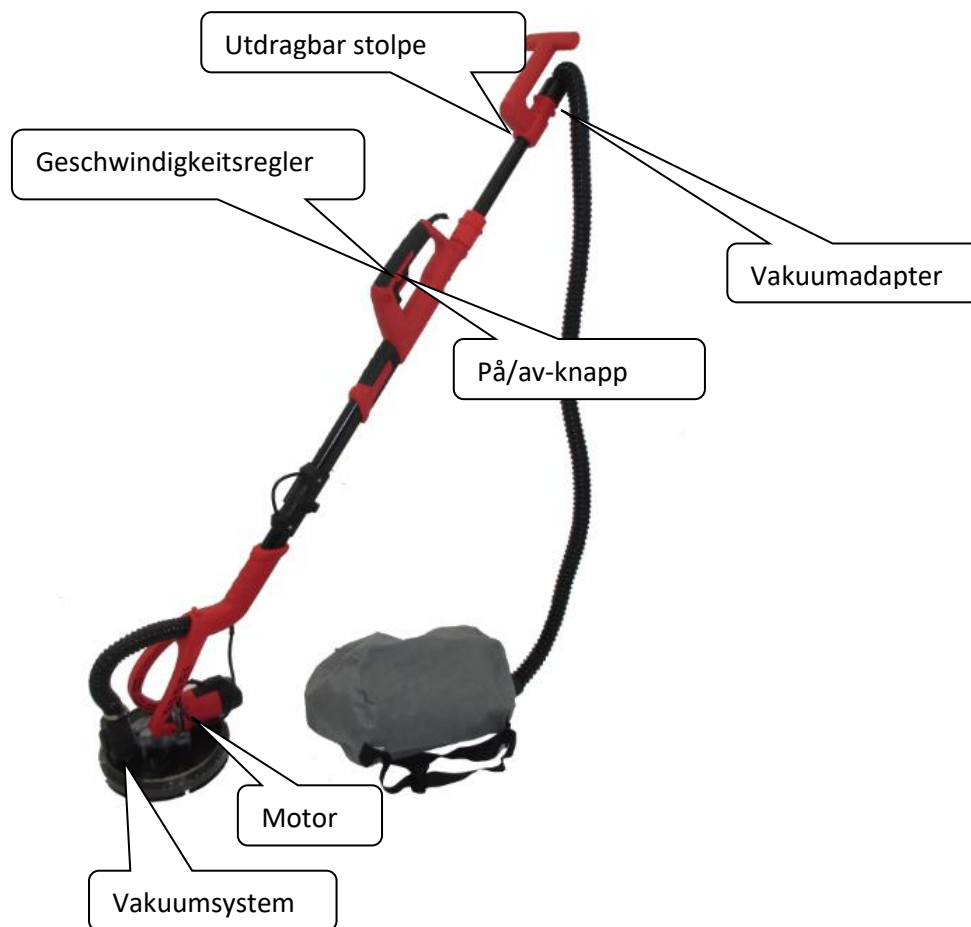


### 3. Innehållsförteckning



<b>Nej.</b>	<b>Beskrivning</b>	<b>Nej.</b>	<b>Beskrivning</b>
1	Sandpapper	42	Skruv
2	Schleifteller	43	Lager
3	Wollmatte	44	Rotorn
4	Nylonbörste	45	Isoleringsplattan
5	Sicherungsring	46	Lager
6	Skruv	47	Lagerabdeckung
7	Plastikabdeckung	48	Luftauslass
8	Skruv	49	Skruv
9	Vår	50	Statorn
10	Främre omslag	51	Motor
11	Lager	52	Skruv
12	Hållarring för borring	53	Bürstenhalter
13	Skaft	54	Kohlebürste
14	Yttre fästring	55	Skruv
15	Stahlkugel	56	Schraubenfeder
16	Stort kugghjul	57	Schutzabdeckung
17	Nållager	58	Kabelabdeckung
18	Vår	59	Skiva
19	Packning	60	Skruv
20	Getriebewelle	61	Bakre omslag
21	Stahlkugel	62	Skruv
22	Kegelradgetriebe	63	Bakre höger grepp
23	Wellensicherungsring	64	Rohrschraube
24	Skruv	65	Teleskoprör
25	Messerabdeckung	66	Bakre vänster handtag
26	Lager	67	Kabel
27	Wellensicherungsring	68	Kabelabdeckung
28	Ventilatorflügel	69	Vänster grepp
29	Lüfterradwelle	70	Kabelplatte
30	Kegelradgetriebe	71	På/av-knapp
31	Sicherungsmutter	72	Variabel hastighetsregulator
32	Främre luftutlopp	73	EMC Scheibe
33	Skruv	74	Kabel
34	Tvättmaskin	75	Rör
35	Bakre knivskydd	76	Rätt grepp
36	Zylinderstift	77	Höger framarm
37	Sicherungsmutter	78	Rohradapter
38	Vänster klämma	79	Vakuumpohr
39	Skruv	80	Däck
40	Getriebekasten	81	Inre skruv
41	Höger klämma	82	Vänster framarm

## 4. Beskrivning



## 5. Bruksanvisning

- Den långhalsade slipmaskinen är avsedd för slipning av väggar och tak som består av gips eller gipsskivor. Kvarnen är snabbare än traditionella slipmetoder, både i nya byggnader och vid renoveringsarbeten. Rengöringstiden minimeras genom att använda en dammpåse fäst vid kvarnen.

### 5.1 Schleifscheibenauswahl

- Den långhalsade slipmaskinen levereras med 6 stycken sandpapper (80/100/120/150/180/240 korn) och installerat slipskiva. Detta slipmedel är lämpligt för de flesta applikationer. För situationer som kräver mjukare slipning finns 120 och 240 kornslipskivor tillgängliga.

**Urval av sandpapper**

- Enligt materialet och slipningseffekten, välj lämpligt sandpapper.

Material	Använda	Granulering
Pigment	Minskning av pigmentskiktet	40
Färg	Ta bort färgen	60
Füllmittel	Malning av jordpigment (t.ex. efterbehandling)	80
Zwischenliegendes Material	Avlägsnande av borstfärg, sliprester	100
Pigmentskiktet droppar och buktar ut	Borttagning av penseldrag och färgrester	120
Material med platt botten	Bra slipfinish för ny färg	180-240

**Byta sandpapper**

- Innan du använder nytt sandpapper måste du först ta bort smutsen från den vidhäftande slipskivan, t.ex. med borstar. Om slipskivans yta har ett luddskikt kan det självhäftande sandpapperet installeras snabbt och enkelt. Tryck sandpapperets yta på slipskivan.

**5.2 Hur man håller en slipmaskin med lång hals**

- Den långhalsade slipmaskinen ska hållas på huvudröret med båda händerna. Händerna kan placeras var som helst på huvudröret för att garantera den bästa kombinationen av lyft och räckvidd.
- **Observera:** Håll händerna på huvudröret. Placera inte händerna i sliphuvudets område. Sliphuvudena svänger i alla möjliga riktningar och kan träffa din hand.

**5.3 Anslutning till dammpåsen**

- För att skydda användaren, för att minska dammutsugningen och rengöringen av byggnadsarbetarna när de arbetar, anslut maskinen till dammpåsen i arbetsprocessen. Som visas i figuren är maskinen ansluten till dammuppsamlingspåsen.
- **Varning:** Om en dammpåse avsedd för gipsdamm inte används kommer mängden dammpartiklar i luften i arbetsområdet att öka. Långvarig och långvarig exponering för högre koncentrationer av damm i luften kan försämra andningsorganens funktion.



## 6. Installation

- Innan du reparerar eller byter ut delar och tillbehör till elverktyg, se till att kontakten är urkopplad från eluttaget.

### 6.1 Skick efter uppäckning



### 6.2 Installation av stödarm



### 6.3 Installation av Teleskoprohrs

- Om du vill dra ut det vikta röret, justera de två rören så att de är i samma linje, placera ändkroken på den främre hullingen och tryck sedan ner spännet för att se till att det är tätt stängt för användning.
- Om maskinen behöver vikas, dra upp spännet och ta av ändkroken och låset för att separera dem och att röret kan vikas.



- Sätt in teleskopröret i det främre röret, rikta in lämplig längd, vrid låsmuttern i det främre plaströret och stäng det.





## 7. Starta och stoppa den långhalsade slipmaskinen

- Se till att den elektriska spänningen är densamma som den som anges på kvarnens typskylt och att kvarnens omkopplare är inställd på AV. Anslut kvarnen till strömkontakten.
- Den långhalsade slipmaskinen är utrustad med en "vippbrytare". Den övre änden av omkopplaren är märkt AV och den nedre änden är märkt PÅ. För att starta kvarnen: Tryck på den nedre (ON) änden av omkopplarknappen, för att stoppa kvarnen, tryck på den övre (OFF) änden av omkopplarknappen.

## 8. Hastighetsreglering för sliphjul

- Den långhalsade slipmaskinen är utrustad med en variabelt justerbar hastighetsregulator. Hastigheten justeras genom att vrida på kontrollratten. Kontrollratten är märkt "MIN" till "MAX", med "MIN" som lägsta hastighet (cirka 1000 RPM) och "MAX" som den snabbaste hastigheten (cirka 1850 RPM).
- Använd inställningarna för högre hastighet för snabb borttagning. Använd inställningen för lägre hastighet för att minska förlusthastigheten och ha mer exakt kontroll.



## 9. Montering för längre grepp

- Enligt behoven för olika slippositioner kan maskinens längd justeras mellan 1100-1800 mm. Lossa låsmuttern moturs, dra röret till rätt längd och vrid sedan medurs för att låsa.





## 10. Slipning av gips

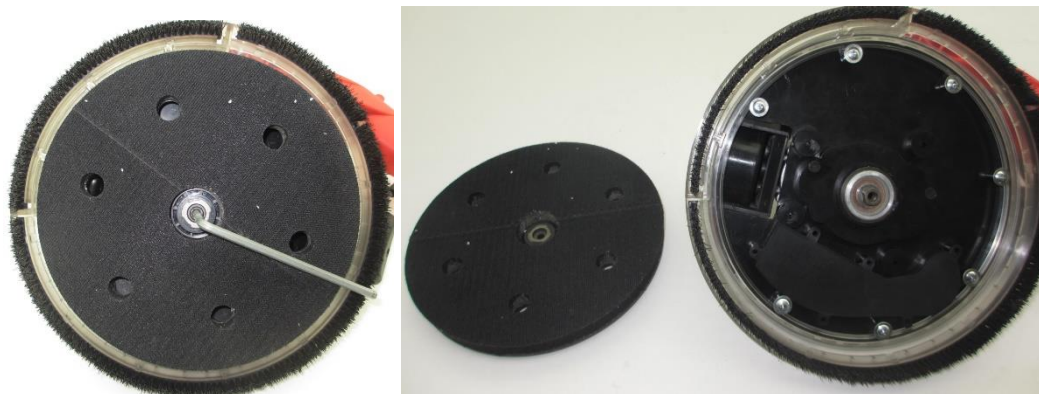
- Den långhalsade slipmaskinen har ett unikt, rörligt sliphuvud: huvudet kan svängas i flera riktningar, vilket gör att slipskivan kan anpassa sig till arbetsytan. Detta gör det möjligt för användaren att slipa i höjden, mitten och golvet på en vägg eller tak utan att ändra sin position.
- 1. Ställ dammsugarens omkopplare på ON.
- 2. **Varning:** Använd lämplig andningsskydd. Ställ omkopplaren för slipmaskin med lång hals på ON.
- 3. Placera slipmaskinen med lång hals något mot arbetsytan (tryck precis tillräckligt för att kunna styra sliphuvudet mot arbetsytan).
- 4. Applicera ytterligare tryck för att få slipskivan i kontakt med arbetsytan medan du flyttar slipmaskinen i ett överlappande mönster för att jämna ut gipsmassan till en "fjäderkant".
- Tryck ENDAST tillräckligt för att hålla slipskivan plan mot arbetsytan. Överdriven tryck kan leda till oacceptabla spår av turbulens och ojämnheter på arbetsytan.
- Håll slipmaskinen i ständig rörelse medan slipdynan är i kontakt med arbetsytan. Använd en stadig, svepande rörelse. Att stoppa kvarnen (under arbetet) eller flytta kvarnen ryckigt kan orsaka oacceptabla spår av turbulens och ojämnheter på arbetsytan.
- **Observera:** Låt inte den roterande slipdynan komma i kontakt med vassa utsprång. Kontakt med utskjutande föremål (spikar, skruvar, elektriska lådor etc.) kan allvarigt skada slipdynan.

## 11. Byte av slipdyna

- **Varning:** Koppla bort slipmaskinen från strömanslutningen.
- Ta tag i slipdynan och sliphuset (kläm fast dynan i huset) för att förhindra att dynan roterar.
- Vrid muttern på slipdynan moturs och ta av den.
- Lyft av den stora metallbrickan och slipdynan.
- **Observera:** När slipdynan lyfts från slipmaskinen exponeras slipmedlets stödskiva. Observera att denna stödskiva också är täckt med ett slipmedel. Detta slipande material används ENDAST för att förhindra att "glida" mellan stödskivan och slipdynan med skumunderlag, det är INTE lämpligt som slipmedel. Använd inte slipmaskinen utan en lämplig slipdyna (för att undvika allvarliga skador på arbetet).



- Placera en ny slipplatta på stödhjulet och se till att mitthålet i slipskivan är centrerat på stödhjulets nav.
- Placera den stora metallskivan och låsmuttern på kvarnen.
- Vrid kopplingsmuttern medurs för att dra åt den för hand (medan du håller slipplattan).
- Drivaxeln sätts in medurs i mitten av limskivan med en sexkantig skiftnyckel med rotationsvinkel, och samtidigt håller händerna limskivan vid slipning. Slipskivan kan befrias från lim.



### **Borstliknande bas**

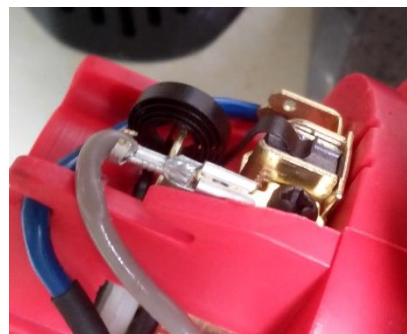
- En borstliknande bas omger slipdynan. Denna bas tjänar 2 fördelar:
  - Den nedre delen sträcker sig under slipplattans yta så att den först vidrör arbetsytan. På detta sätt placeras sliphuvudet parallellt med arbetsytan innan slipmedlet vidrör arbetsstycket, vilket förhindrar att slipmedlet "injekterar" arbetsstycket.
  - Den nedre delen hjälper också till att innehålla gipsdammet tills dammsugaren suger bort det.
- **Varning:** Koppla bort slipmaskinen med lång hals från strömförsörjningen.
- Byte av nedre delen:
  1. Ta bort slipdynan.
  2. Använd en stjärnskruvmejsel för att ta bort de sex fästskruvarna.
  3. Ta bort den nedre delen från fodralet.
  4. Placera en ny bas på huset och montera de sex fästskruvarna.
  5. Sätt i slipdynan.

## **12. Underhåll**

- Håll verktygen rena, ta bort smuts och dis.
- Byt olja (växellåda, lager) ofta för att hålla verktyget flexibelt.
- Kontrollera alltid strömkabeln, kontakterna, strömbrytarna etc. för att se till att verktyget är i gott skick.
- Detta verktyg genomgår en noggrann kvalitetskontroll, men om det finns ett fel på maskinen, skicka det till kundtjänst för reparation.

### Byte av kolborste

- Tillbehören inkluderar en original uppsättning kolborstar så att när en kolborste är förbrukad kan den ersättas med en ny. Vrid "+" skruvmejsel moturs för att skruva loss borstloppet, ta bort den ursprungliga kolborsten och sätt sedan in en ny kolborste i borsthållaren, skruva borstskyddet.



## 13. Not vid avyttring

### 13.1 Bortskaffande och förpackning

- Se till att förpackningen kasseras på lämpligt sätt i enlighet med de riktlinjer och standarder som gäller i din region. I vissa fall kan förpackningen bestå av plastpåsar - var i detta avseende särskilt försiktig så att de inte kommer i händerna på barn. Det finns risk för kvävning!

### 13.2 Kassering av gammal utrustning

- Gamla apparater ska kasseras i enlighet med anvisningarna och bestämmelserna för lokal avfallshantering.

### 13.3 Betydelsen av symbolen "soptunna"



Skydda vår miljö, elektriska apparater hör inte hemma i hushållsavfallet. Använd insamlingspunkterna för bortskaffande av elektriska apparater och lämna in dina elektriska apparater där som du inte längre kommer att använda. På detta sätt hjälper de till att undvika de potentiella effekterna av felaktigt bortskaffande på miljön och människors hälsa. På så sätt bidrar du till återanvändning, återvinning och andra former av återvinning av avfall som utgörs av eller innehåller elektriska eller elektroniska produkter. Information om var produkterna ska kasseras får du från dina kommuner eller kommunala förvaltningar.

Vårt kundservicenummer: +49 (0) 931-45232700

Canbolat Vertriebs GmbH • Gneisenaustraße 10-11 • 97074 Würzburg

## EU-försäkran om överensstämmelse

Vi, den

Canbolat Vertriebs GmbH, Gneisenaustraße 10-11, 97074 Würzburg, Tyskland

intygar härmed att de enheter som beskrivs nedan uppfyller de relevanta grundläggande hälso- och säkerhetskraven i EU-direktiven på grund av deras design och konstruktion samt i de konstruktioner som släpps ut på marknaden av oss.

Produktnamn: AREBOS långhalsad slipmaskin med sug och LED

Artikelnummer: 4260627422791

Modellnummer: AR-HE-LSAL

Om enheten ändras utan vårt medgivande förlorar denna försäkran om överensstämmelse sin giltighet.

Testad för:

EU-norm:

I 60745-1: 2009/A11: 2010

I 60745-2-3 :2 011/A13 : 2015

I 55014-1 : 2006/A2 : 20117

I 55014-2 : 2015

I 61000-3-2 : 2014

I 61000-3-3 : 2013

I 62321 : 2009

I 62841-1 : 2015

I 62841-2-4: 2014

AfPS GS 2014: 01 PAK

Datum/underskrift Tillverkare/Plats: Würzburg,

01.09.2023



Underskrift:

Dipl.-Inform. (Univ.) Korhan Canbolat, verkställande direktör

Representativ för dessa bruksanvisningar/tekniska data:

Dipl.-Inform. (Univ.) Korhan Canbolat, verkställande direktör

Büroadresse:

Canbolat Vertriebs GmbH

Gneisenaustraße 10-11 Annonser

97074 Würzburg

Returadress finns i avtrycket: <https://www.arebos.de/impressum/>

Momsregistreringsnummer: DE 263752326

Domstolen för registrering i handelsregistret är Würzburg, HRB 10082

WEEE-reg.-nr. av 61617071