

Originální návod k použití – Router

# AREBOS

## Směrovač

AR-HE-OB-1250



Dodržujte všechna bezpečnostní opatření uvedená v této uživatelské příručce, abyste zajistili bezpečné používání.



Děkujeme za důvěru v AREBOS.

# Obsah

<b>1. Bezpečnost .....</b>	<b>4</b>
1.1 Symbolerklärung.....	4
1.2 Obecné bezpečnostní pokyny .....	4
1.2.1 Jistota zaměstnání .....	4
1.2.2 Elektrická bezpečnost.....	4
1.2.3 Bezpečnost osob.....	5
1.2.4 Použití a úprava elektrického nářadí .....	5
1.2.5 Služba.....	6
1.3 Bezpečnostní pokyny pro frézování .....	6
1.4 Restrisiken .....	7
<b>2. Pohled po výbuchu .....</b>	<b>8</b>
<b>3. Pověření .....</b>	<b>10</b>
3.1 Shromáždění Absaugstutzen .....	10
3.2 Instalace ochranného krytu.....	10
3.3 Sestava Parallelanschlag.....	10
3.4 Sestava Zirkelspitze .....	10
3.5 Vodicí pouzdro shromáždění.....	11
3.6 Montáž/demontáž frézovacího nástroje.....	11
<b>4. Služba .....</b>	<b>11</b>
4.1 Vypínač .....	11
4.2 Regulace rychlosti.....	12
4.3 Nastavení hloubky frézování .....	12
4.4 Frézování .....	12
4.5 Frézování krok za krokem.....	13
4.6 Volné frézování.....	13
4.7 Frézování forem a hran .....	13
<b>5. Specifikace .....</b>	<b>13</b>

<b>6. Čištění a údržba .....</b>	<b>14</b>
6.1 Čištění .....	14
6.2 Údržba .....	14
6.3 Skladování.....	14
<b>7. Poznámka k likvidaci.....</b>	<b>15</b>
7.1 Likvidace a balení.....	15
7.2 Likvidace starého zařízení.....	15
7.3 Význam symbolu "odpadkový koš" .....	15
<b>EU prohlášení o shodě .....</b>	<b>16</b>

Děkujeme, že jste si zakoupili náš produkt. Před prvním použitím výrobku si pozorně přečtěte návod k použití. Pokud výrobek přenecháte třetím osobám, musí být předán i tento návod k obsluze.

## 1. Bezpečnost

### 1.1 Symbolerklärung



Tento výrobek nesmí být likvidován s domovním odpadem!



Označení CE lze použít k rozpoznání, že výrobek splňuje právní ustanovení evropských právních norem, a proto může být obchodován v rámci Evropského společenství.



Ochranné izolované pouzdro (třída ochrany II)!

### 1.2 Obecné bezpečnostní pokyny

- Při používání strojmusí být dodrženy bezpečnostní pokyny.
- Zařízení je vhodné pro frézování drážek, hran, štěrbinových otvorů a profilů, jakož i pro kopírovací frézování povrchů obrobků, jako je dřevo, plast, lehké materiály.
- Jakékoli jiné použití, které není výslovně povoleno v této příručce, může mít za následek poškození zařízení a vážné nebezpečí pro uživatele.
- **Varování!** Přečtěte si všechna bezpečnostní varování a pokyny. Nedodržení bezpečnostních pokynů a pokynů může způsobit elektrický náraz, požár a/nebo vážné zranění.

#### 1.2.1 Jistota zaměstnání

- **Udržujte svůj pracovní prostor čistý a dobře osvětlený.** Nepořádek nebo neosvětlené pracovní plochy mohou vést k nehodám.
- **Nepracujte s elektrickým nářadím v prostředí s nebezpečím výbuchu, kde jsou přítomny hořlavé kapaliny, plyny nebo prach.** Elektrické nářadí vytváří jiskry, které mohou zapálit prach nebo výpary.
- **Při používání elektrického nářadí udržujte děti a další osoby v dostatečné vzdálenosti.** V případě rozptýlení můžete ztratit kontrolu nad zařízením.

#### 1.2.2 Elektrická bezpečnost

- **Konektor elektrického nářadí musí zapadat do zásuvky. Zástrčka nesmí být žádným způsobem měněna. Nepoužívejte zástrčky adaptéru společně s uzemněným elektrickým nářadím.** Nezměněné zástrčky a vhodné zásuvky snižují riziko úrazu elektrickým proudem.

- **Zabraňte fyzickému kontaktu s uzemněnými povrchy, jako jsou potrubí, ohřívače, sporáky a chladničky.** Existuje zvýšené riziko úrazu elektrickým proudem, pokud je vaše tělo uzemněno.
- **Chraňte elektrické nářadí před deštěm nebo vlhkostí.** Vniknutí vody do elektrického nářadí zvyšuje riziko úrazu elektrickým proudem.
- **Kabel nezneužívejte k přenášení nebo zavěšení elektrického nářadí nebo k vytahování zástrčky ze zásuvky. Udržujte kabel mimo dosah tepla, oleje, škrábání okrajů nebo pohyblivých částí zařízení.** Poškozené nebo zapletené kabely zvyšují riziko úrazu elektrickým proudem.
- **Pokud pracujete s elektrickým nářadím venku, používejte pouze prodlužovací kabely, které jsou vhodné i pro venkovní použití.** Použití prodlužovacího kabelu vhodného pro venkovní použití snižuje riziko úrazu elektrickým proudem.
- **Pokud je provoz elektrického nářadí ve vlhkém prostředí nevyhnutelný, použijte poruchový jistič.** Použití jističe zbytkového proudu snižuje riziko úrazu elektrickým proudem.
- **Pokud je přípojovací kabel elektrického nářadí poškozen, musí být nahrazen speciálně připraveným přípojovacím kabelem, který lze získat od servisní organizace.**

### 1.2.3 Bezpečnost osob

- **Budte pozorní, věnujte pozornost tomu, co děláte, a přistupujte k práci s elektrickým nářadím s rozumem. Nepoužívejte elektrické nářadí, pokud jste unavení nebo pod vlivem drog, alkoholu nebo léků.** Okamžitá nedbalost při používání elektrického nářadí může vést k vážnému zranění.
- **Noste osobní ochranné prostředky a vždy noste brýle.** Nošení osobních ochranných prostředků, jako je protiprachová maska, protiskluzová bezpečnostní obuv, ochranná přilba nebo ochrana sluchu, v závislosti na typu a použití elektrického nářadí, snižuje riziko zranění.
- **Vyhnete se neúmyslnému uvedení do provozu. Ujistěte se, že elektrické nářadí je vypnuté před zapojením, vyzvednutím nebo přenášením v napájecím zdroji a/nebo baterii.** Pokud máte prst na spínači při přenášení elektrického nářadí nebo připojujete zařízení k napájení, když je zapnuté, může to vést k nehodám.
- **Před zapnutím elektrického nářadí vyjměte seřizovací nástroje nebo klíče.** Nástroj nebo klíč, který je v rotujícím zařízení, může způsobit zranění.
- **Vyhnete se abnormálnímu držení těla. Zajistěte si bezpečný základ a udržujte rovnováhu za všech okolností.** To vám umožní lépe ovládat elektrické nářadí v neočekávaných situacích.
- **Noste vhodné oblečení. Nenoste volné oblečení nebo šperky. Chraňte vlasy, oblečení a rukavice před pohyblivými částmi.** Volné oblečení, šperky nebo dlouhé vlasy mohou být zachyceny pohyblivými částmi.
- **Pokud lze namontovat zařízení pro odsávání a sběr prachu, ujistěte se, že jsou správně připojena a používána.** Použití systému odsávání prachu může snížit nebezpečí prašnosti.

### 1.2.4 Použití a úprava elektrického nářadí

- **Nepřetěžujte zařízení. Pro svou práci použijte elektrické nářadí určené k tomuto účelu.** Se správným elektrickým nářadím můžete pracovat lépe a bezpečněji ve stanoveném rozsahu výkonu.
- **Nepoužívejte elektrické nářadí, jehož spínač je vadný.** Elektrické nářadí, které již nelze zapnout nebo vypnout, je nebezpečné a musí být opraveno.

- **Před nastavením zařízení, výměnou příslušenství nebo odložením zařízení vyjměte zástrčku ze zásuvky a/nebo vyjměte baterii.** Toto opatření zabraňuje nezmenšenému spouštění elektrického nářadí.
- **Uchovávejte nepoužívané elektrické nářadí mimo dosah dětí. Nedovolte používání spotřebiče osobám, které s ním nejsou obeznámeny nebo které si nepřečetly tyto pokyny.** Elektrické nářadí je nebezpečné, pokud je používají nezkušení lidé.
- **Elektrické nářadí udržujte opatrně. Zkontrolujte, zda pohyblivé části fungují správně a nejsou poškozeny, zda nejsou díly poškozeny nebo poškozeny takovým způsobem, že je narušena funkce elektrického nářadí. Před použitím spotřebiče nechte opravit poškozené díly.** Mnoho nehod je způsobeno špatně udržovaným elektrickým nářadím.
- **Udržujte řezné nástroje ostré a čisté.** Pečlivě udržované řezné nástroje s ostrými řeznými hranami jsou méně zaseknuté a snadněji se s nimi manipuluje.
- **Používejte elektrické nářadí, příslušenství, vkládací nářadí atd. podle těchto pokynů. Vezměte v úvahu pracovní podmínky a činnost, která má být vykonávána.** Použití elektrického nářadí pro jiné než určené aplikace může vést k nebezpečným situacím.

### 1.2.5 Služba

- **Nechte své elektrické nářadí opravit pouze kvalifikovaným personálem a pouze originálními náhradními díly.** Tím je zajištěna bezpečnost elektrického nářadí.

### 1.3 Bezpečnostní pokyny pro frézování

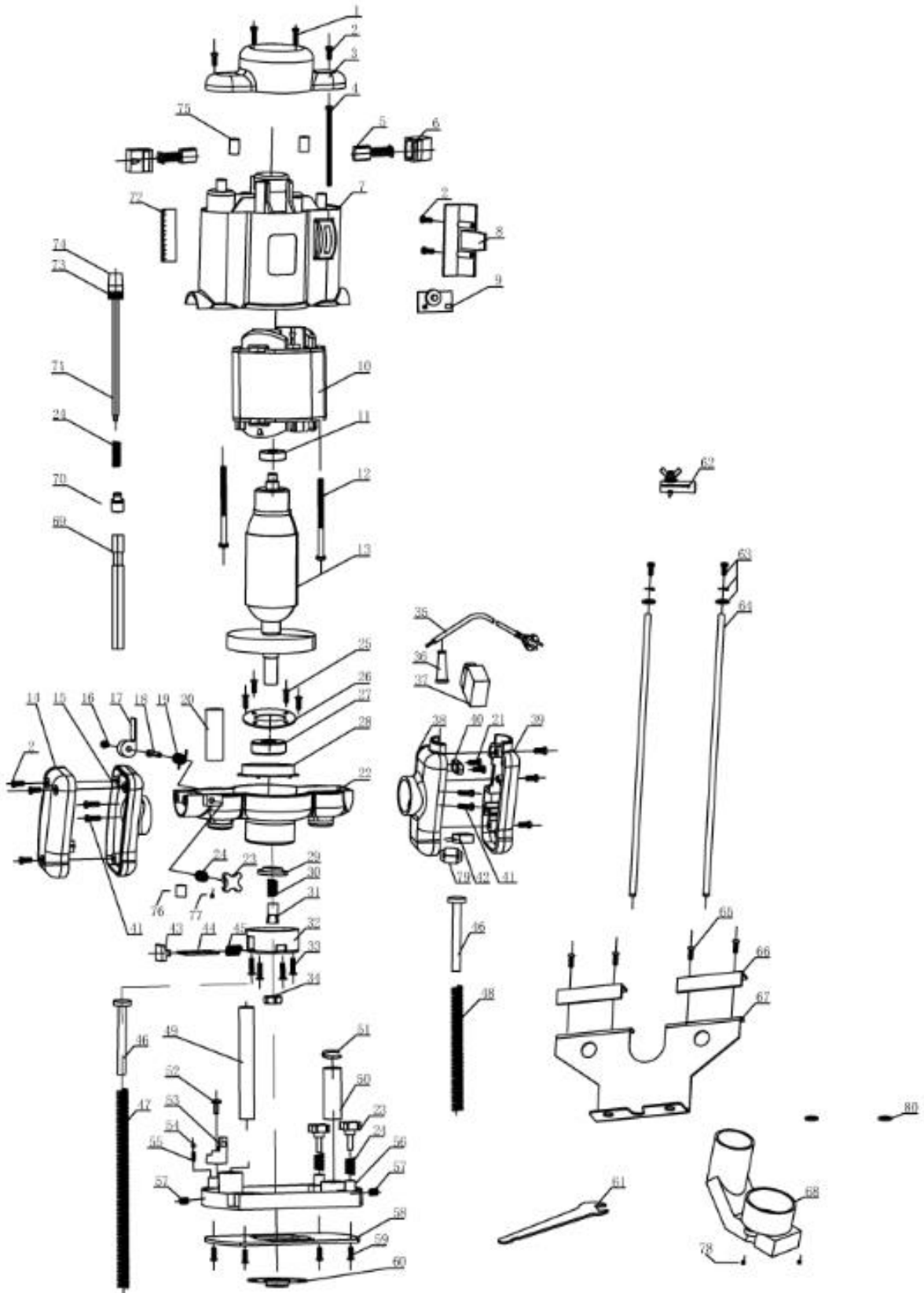
- **Varování!** Při frézování může vznikat škodlivý prach (např. z materiálů, jako jsou barvy na bázi olova, materiály obsahující azbest nebo některé druhy dřeva), který může představovat nebezpečí pro obsluhu nebo osoby v okolí. Zajistěte dobré větrání pracoviště. Vždy noste ochranné brýle, ochranné rukavice a respirátor. Připojte vysavač prachu.
- **Uchopte elektrické nářadí za izolované úchopové plochy, protože fréza může narazit na vlastní napájecí kabel.** Kontakt s živým kabelem může také napájet kovové části zařízení a vést k úrazu elektrickým proudem.
- **Připevněte a zajistěte obrobek na stabilní povrch pomocí svorek nebo jiným způsobem.** Pokud držíte obrobek pouze rukou nebo proti tělu, zůstane nestabilní, což může vést ke ztrátě kontroly.
- **Přípustné otáčky nástroje musí být nejméně tak vysoké, jako jsou maximální otáčky uvedené na elektrickém nářadí.** Příslušenství, které se otáčí rychleji, než je povoleno, může být zničeno.
- **Frézy nebo jiné příslušenství musí přesně zapadnout do držáku nástroje (kleštiny) elektrického nářadí.** Nástroje, které nevejdu pohodlně do držáku elektrického nářadí, se otáčejí nerovnoměrně, velmi silně vibrují a mohou vést ke ztrátě kontroly.
- **Ujistěte se, že je fréza správně namontována.** Fréza, která není správně sestavena, se může během frézování zlomit nebo vysunout a představovat riziko zranění.
- **Vedte elektrické nářadí proti obrobku pouze tehdy, je-li zapnuté.** V opačném případě hrozí nebezpečí zpětného rázu, pokud se nástroj zachytí do obrobku.
- **Nevkládejte ruce do oblasti frézování a na řezačku. Druhou rukou uchopte přídatnou rukojeť nebo kryt motoru.** Pokud obě ruce drží frézu, nemohou být frézou zraněny.

- **Nikdy nefrézujte kovové předměty, hřebíky nebo šrouby.** Fréza může být poškozena a způsobit zvýšené vibrace.
- **Použijte vhodná vyhledávací zařízení k vystopování skrytých nástrojů nebo se zeptejte místní energetické společnosti.** Kontakt s elektrickým vedením může vést k úrazu elektrickým proudem.
- **Nepoužívejte matné nebo poškozené nástroje.** Tupé nebo poškozené nástroje mohou vyvolat nekontrolovatelné situace.
- **Při práci pevně uchopte elektrické nářadí oběma rukama a zajistěte bezpečný stojan.** Elektrické nářadí je vedeno bezpečněji oběma rukama.
- **Počkejte, až se elektrické nářadí zastaví, než ho položíte.** Nástroj se může zachytit a vést ke ztrátě kontroly nad elektrickým nářadím
- **Nedotýkejte se nástroje nebo obrobku bezprostředně po obrábění.** Díly mohou být stále horké a způsobit popáleniny.

#### 1.4 Restrisiken

- I když toto elektrické nářadí provozujete v souladu s předpisy, zbytková rizika vždy zůstávají. V souvislosti s konstrukcí a konstrukcí tohoto elektrického nástroje mohou vzniknout následující nebezpečí:
  - zranění způsobená pohyblivými částmi;
  - poškození sluchu, pokud není nasazena vhodná ochrana sluchu;
  - poškození plic v případě, že není nasazena vhodná ochrana dýchacích cest;
  - Poškození očí, pokud není nasazena vhodná ochrana očí.
  - Poškození zdraví způsobené vibracemi působícími na soustavu ruka-paže, pokud je spotřebič používán po delší dobu nebo není-li řádně provozován a udržován.
- **Varování!** Toto elektrické nářadí vytváří během provozu elektromagnetické pole. Toto pole může za určitých okolností interferovat s aktivními nebo pasivními lékařskými implantáty. Aby se snížilo riziko vážného nebo smrtelného zranění, doporučujeme, aby se lidé s lékařskými implantáty před provozem přístroje poradili se svým lékařem a výrobcem lékařského implantátu.
- Výrobce neručí za škody způsobené nesprávným použitím nebo nesprávnou obsluhou.

## 2. Pohled po výbuchu





Číslo	Označení	Číslo	Číslo	Označení	Číslo
1	Šroub ST 4x20	2	41	Šroub M5x16	4
2	Šroub ST 4x16	11	42	Kondenzátor	1
3	Zadní kryt	1	43	Entsperrungsknopf	1
4	Šroub M 4x90	4	44	Odemknout	1
5	Kohlebürste	2	45	Jaro	1
6	Bürstenhalter	2	46	Führungsstift	2
7	Případ	1	47	Dlouhý hrot	1
8	Seitendeckel	1	48	Krátké peří	1
9	Einstellvorrichtung	1	49	Dlouhá vodicí trubka	1
10	Stator	51	50	Krátká vodicí trubka	1
11	Sklad 608	1	51	Ostrovni výzva 16	1
12	Šroub ST 5x70	2	52	Šroub M5x12	1
13	Baterie 1	54	53	Výška	1
14	Levý kryt rukojeti	1	54	Ø Stahlkugel 6	1
15	Základna levá rukojeť	1	55	Jaro	1
16	Šroub ST 4x12	1	56	Basisteil	1
17	Automatická uzamykatelná rukojeť	1	57	Šroub M16x14	2
18	Šroub	1	58	Plastikbasis	1
19	Jaro	1	59	Šroub M5x8	4
20	Dlouhé vodicí pouzdro	1	60	Měřidlo	1
21	Šroub ST 4x12	2	61	Otevřený klíč	1
22	Kopfdeckel	1	62	Svěrka	1
23	Verriegelungsknopf	3	63	Šroub M5x12	2
24	Pružina aretační knoflíku	4	64	Führungsstift	2
25	Šroub M4x8	4	65	Šroub M4x6	4
26	Lagerflansch 6003	1	66	Führungsanschlag	2
27	Sklad 6003	1	67	Vodicí lišta	1
28	Anschlagring	1	68	Staubfänger	1
29	Závitový šroub vnitřní příruby	1	69	Bodnout	1
30	Jaro	1	70	Pegelanzeige	1
31	Spannhülse	1	71	Nálepka	1
32	Čepice	1	72	Šroub	1
33	Šroub M4x8	4	73	Škála	1
34	Verschlussmutter	1	74	Knoflík	1
35	Napájecí kabel	1	75	Gummipfosten 10x5	2
36	Schutzhülse	1	76	Čalounění	1
37	Vypínač	1	77	Šroub M4x8	1
38	Základna pravá rukojeť	1	78	Šroub M5x18	2
39	Pravý kryt rukojeti	1	79	Induktanz	1
40	Kabelhalterungsplatte	1	80	Matice M5	2

## 3. Pověření

- Pozornost! Před jakoukoli prací na spotřebiči jej odpojte od napájení. Nebezpečí úrazu elektrickým proudem.
- Před zapnutím zařízení musíte:
  - vložte požadovanou řezačku,
  - připojte vysavač prachu,
  - nastavit hloubku frézování,
  - v případě potřeby namontujte rip plot,
  - upněte obrobek.
- Před uvedením do provozu musí být všechny kryty a bezpečnostní zařízení řádně nainstalovány.

### 3.1 Shromáždění Absaugstutzen

- **Opatrnost!** Ze zdravotních důvodů je použití systému odsávání prachu naprosto nezbytné.
- Připojte směrovač k vysavači nebo k vysavači prachu pomocí sací trysky. To vám umožní dosáhnout optimálního odsávání prachu z obrobku. Výhody: Chráníte zařízení i své vlastní zdraví. Vaše pracoviště také zůstane čistší a bezpečnější.
- Prach vznikající při práci může být nebezpečný.
- Vysavač používaný pro vysávání musí být vhodný pro zpracovávaný materiál. Použijte speciální vysavač, pokud manipulujete s materiálem, který jsou velmi škodlivé pro zdraví.
- Přišroubujte sací trysku k frézovací patce dvěma šrouby se zápustnou hlavou.
- Sací trysku lze připojit k odsávacím zařízením (vysavačům) pomocí sací hadice.
- Vnitřní průměr sací trysky je 35 mm. Nyní připojte k sací trysce vhodně dimenzovanou sací hadici.

### 3.2 Instalace ochranného krytu

- Namontujte ochranný kryt.

### 3.3 Sestava Parallelanschlag

- Zatlačte vodící hřídele trhacího plotu do otvorů frézovací boty.
- Nastavte roztrhací plot na požadovanou velikost a upněte jej šrouby křídla.

### 3.4 Sestava Zirkelspitze

- S hrotem kompasu – a doprovodným držákem – můžete frézovat kruhové plochy.
- Připevněte hrot kompasu na konec jedné z vodících tyčí. Vložte vodící tyč do otvoru ve frézovací patce. Připevněte vodící tyč k frézovací patce pomocí šroubů křídla.
- Nastavte požadovaný poloměr mezi hrotem kompasu a frézou.
- Umístěte špičku kompasu do středu kruhu, který má být frézován. V případě potřeby povolte šroub hrotu kompasu a prodlužte/zkraťte část hrotu kompasu směřující dolů.

### 3.5 Vodicí pouzdro shromáždění

- Připevněte vodicí pouzdro k frézovací patce pomocí dvou šroubů se zápusťnou hlavou.
- Vodicí pouzdro je vedeno podél šablony pomocí axiálního kroužku.
- Obrobek musí být větší o rozdíl mezi vnějším okrajem axiálního kroužku a "vnějším okrajem řezné frézy", aby se získala přesná kopie.

### 3.6 Montáž/demontáž frézovacího nástroje

- **Varování! Odpojte napájecí kabel.**  
**Opatrnost! Po práci se směrovačem zůstává frézovací nástroj poměrně dlouho velmi horký.**  
**Opatrnost! Řezačky jsou velmi ostré. Při manipulaci s frézovacími nástroji vždy používejte ochranné rukavice.**
- Do tohoto routeru lze vložit frézy s průměrem stopky 6 mm a 8 mm. Většina fréz je k dispozici v obou velikostech.
- Mimo jiné můžete použít frézy vyrobené z následujících materiálů:
  - HSS: Vhodné pro zpracování měkkého dřeva
  - TCT: Vhodné pro zpracování tvrdého dřeva, dřevotřískových desek a plastů.
- Vyberte si správný frézovací nástroj pro vaši aplikaci.
- Při prvním použití fréz: Vyměňte plastový obal z frézovacích hlav.
- Před vložením očistěte matici, kleštinu a stopku frézy.
- Zatlačte na aretaci vřetena a zajistěte vřeteno na místě současným otočením.
- Uvolněte upínací matici pomocí otevřeného klíče.
- V případě potřeby vyměňte rezačku, která má být demontována, z kleštiny.
- Vyberte si správný frézovací nástroj pro vaši aplikaci.
- Vyberte kleštinu, která odpovídá vybrané fréze.
- Nyní vložte kleštinu a matici do frézovacího vřetena.
- Vložte stopku rezačky do kleštiny.
- Stiskněte a podržte zámek vřetena.
- Utáhněte upínací matici pomocí otevřeného klíče.
- Fréza musí být vložena nejméně 20 mm do kleštiny.
- Před uvedením zařízení do provozu zkontrolujte těsné uložení a soustřednost frézovacího nástroje!
- **Varování!** Před uvedením do provozu odstraňte nástroje pro seřizování a montáž.

## 4. Služba

- Nepoužívejte nekvalitní nebo poškozené frézy. Používejte pouze frézovací nástroje s průměrem stopky 6 mm nebo 8 mm. Frézy musí být také navrženy pro příslušné volnoběžné otáčky.
- Obrobek, který má být obráběn, zajistěte tak, aby jej během práce nemohlo vyhodit. Používejte upínací zařízení.
- Vždy odved'te napájecí kabel zezadu!
- Nikdy nefrézujte kovové části, šrouby, hřebíky atd.

### 4.1 Vypínač

- Chcete-li jej zapnout, stiskněte zámek napájení a stiskněte tlačítko napájení. Chcete-li vypnout, uvolněte vypínač zapnutí/vypnutí.

## 4.2 Regulace rychlosti

- Vhodná rychlost závisí na obráběném materiálu a průměru frézy. Pomocí přepínače regulace otáček zvolte rychlost v rozsahu 11 000 až 30 000 min<sup>-1</sup>.
- Můžete si vybrat ze 7 různých spínacích poloh. Rychlosti v různých spínacích polohách jsou následující:
  - Poloha spínače 1: cca 11 000 min<sup>-1</sup> (minimální otáčky)
  - Poloha spínače 2: cca 12 000 min<sup>-1</sup>
  - Poloha spínače 3: cca 15 000 min<sup>-1</sup>
  - Poloha spínače 4: cca 18 000 min<sup>-1</sup>
  - Poloha spínače 5: cca 22 000 min<sup>-1</sup>
  - Poloha spínače 6: cca 26 000 min<sup>-1</sup>
  - Poloha spínače 7: cca 30 000 min<sup>-1</sup> (maximální otáčky)
- Zvýšení rychlosti: Přesuňte regulátor rychlosti ve směru plus.
- Snižít rychlost: Přesuňte regulátor otáček ve směru mínus.

## 4.3 Nastavení hloubky frézování

- Umístěte stroj na obrobek.
- Povolte šroub křídla a upínací rukojeť.
- Pomalu posuňte stroj dolů, dokud se fréza nedotkne obrobku.
- Utáhněte upínací rukojeť.
- Nastavte jemné nastavení na hodnotu 0.
- Nastavte koncový doraz věže tak, aby hloubkový doraz byl nad nejnižším nastaveným koncovým dorazem.
- Snižte hloubkový doraz, dokud se nedotkne koncového dorazu. Poté utáhněte šroub.
- Nastavte ukazatel na nulový bod stupnice.
- Povolte šroub křídla. Zatlačte na hloubkový doraz směrem nahoru, dokud ukazatel neindikuje požadovanou hloubku frézování na stupnici. Znovu utáhněte šroub.
- Nastavení se otestuje zkušebním frézováním kusu odpadu.
- Nyní lze jemně nastavit hloubku frézování. Chcete-li to provést, otočte jemné nastavení na požadovanou velikost.
- Otáčení jemného nastavení proti směru hodinových ručiček: vyšší hloubka frézování
- Otáčení jemného nastavení ve směru hodinových ručiček: nižší hloubka frézování
- Otočení jemného nastavení o značku odpovídá změně hloubky frézování o 0,04 mm, celá otáčka odpovídá 1 mm.
- Během jemného nastavení lze spodní kroužek otáčet také samostatně. Tím je dosaženo nulového bodu bez nastavení jemného nastavení.

## 4.4 Frézování

- Ujistěte se, že na obrobku neulpívají žádné cizí předměty, aby nedošlo k poškození frézky.
- Připojte napájecí zástrčku k vhodné elektrické zásuvce.
- Uchopte zařízení za dvě rukojeti.
- Umístěte směrovač na obrobek.
- Podle toho upravte hloubku frézování.
- Vyberte rychlost a zapněte zařízení.
- Otestujte nastavení zařízení na kusu odpadu.
- Nechte zařízení dosáhnout plné rychlosti. Teprve poté snižte frézu do pracovní výšky a zablokujte zařízení upínací rukojetí.

- **Směr frézování:** Fréza se otáčí ve směru hodinových ručiček. Mletí musí být vždy prováděno proti směru cirkulace, aby se zabránilo nehodám.
- **Krmivo:** Je velmi důležité obrábět obrobek správným podavačem. Před obráběním vlastního obrobku doporučujeme provést několik zkušebních frézování s kusem odpadu stejného typu. Tímto způsobem je velmi snadné zjistit nejlepší pracovní rychlost.
- **Příliš nízký posuv:** Fréza by se mohla příliš zahřát. Pokud se zpracovává hořlavý materiál, jako je dřevo, obrobek by se mohl vznítit.
- **Příliš vysoký posuv:** Fréza by mohla být poškozena.
- **Kvalita frézování:** Surová a nerovnoměrná. Před vyjmutím obrobku nebo před umístěním směrovače nechte frézu zcela vyběhnout.

#### 4.5 Frézování krok za krokem

- V závislosti na tvrdosti obráběného materiálu a hloubce frézování musí být postup proveden v několika fázích.
- Má-li být frézování prováděno v několika stupních, otočte po nastavení hloubky frézování revolverovou hlavou tak, aby hloubkový doraz byl nad nejvyšším koncovým dorazem.
- Frézování v tomto nastavení. Po dokončení prvního frézovacího průchodu nastavte revolverovou hlavu s koncovým dorazem tak, aby hloubkový doraz byl nad středním dorazem. V tomto nastavení také proveďte frézování.
- Nyní nastavte nejnižší koncový doraz a dokončete frézování.

#### 4.6 Volné frézování

- Router lze provozovat i bez vodicích tyčí. Při frézování od ruky můžete provádět kreativní frézování, jako je vytváření nápisů.
- K tomu použijte pouze velmi ploché frézování!
- Při obrábění obrobku věnujte pozornost směru otáčení frézek.

#### 4.7 Frézování forem a hran

- Pro tvarové a hrací frézy lze použít také speciální frézy s axiálním kroužkem.
- Sestavte řezačku.
- Opatrně zaveďte stroj do obrobku.
- Ved'te vodicí čep nebo kuličkové ložisko podél obrobku lehkým tlakem.
- **Varování! V závislosti na materiálu musí být větší hloubky frézování prováděny v několika fázích. Pro všechny frézovací práce držte router v obou rukou.**

## 5. Specifikace

Napětí	230 V
Frekvence	50 Hz
Dosažení	1200 W (tisk)
Nečinný	16.000-30.000 ot / min
Skličidlo	8 mm

## 6. Čištění a údržba

**Než začnete pracovat na zařízení, odpojte jej!**

### 6.1 Čištění

- Po použití očistěte nástroj mírně navlhčeným hadříkem a vždy udržujte povrchy čisté. Ujistěte se, že bezpečnostní tlačítka jsou bez nečistot a nečistot. Pokud přívod stlačeného vzduchu mísí mazací olej se vzduchem, namažte nástroj olejem pomocí trysky stlačeného vzduchu každé 1-2 hodiny při používání. Naneste několik kapek oleje na trysku. Připojte nástroj k hadici a nechte nástroj několik sekund běžet, aby se naolejoval. Po použití naolejujte nástroj 4-5 kapkami oleje stejnou metodou.

### 6.2 Údržba

- Pravidelně kontrolujte, zda jsou všechny části nástroje v dobrém stavu, a pokud ne, vyměňte je.
- **UPOZORNĚNÍ:** Před provedením jakékoli údržby jednotky se ujistěte, že je vypnutá a odpojená.
- **Výměna síťového propojovacího kabelu:**  
**Nebezpečí!** Pokud je napájecí kabel tohoto spotřebiče poškozen, musí být vyměněn výrobcem nebo jeho servisním zástupcem nebo podobně kvalifikovanou osobou, aby se zabránilo nebezpečí.
- **Uhlíky:**  
V případě nadměrného jiskření nechte uhlíkové kartáče zkontrolovat kvalifikovaným elektrikářem.  
**Nebezpečí!** Uhlíkové kartáče smí vyměnit pouze kvalifikovaný elektrikář

### 6.3 Skladování

- Důkladně vyčistěte celý stroj a jeho příslušenství.
- Přístroj skladujte mimo dosah dětí, ve stabilní a bezpečné poloze, na chladném a suchém místě a vyhněte se příliš vysokým a příliš nízkým teplotám.
- Chraňte zařízení před přímým slunečním zářením. Pokud je to možné, uchovávejte jej ve tmě.
- Neskladujte jej v plastovém sáčku, aby nedošlo k výsledné vlhkosti.

## 7. Poznámka k likvidaci

### 7.1 Likvidace a balení

- Ujistěte se, že obal je řádně zlikvidován v souladu s pokyny a normami platnými ve vaší oblasti. V některých případech se obal může skládat z plastových sáčků - v tomto ohledu věnujte zvláštní pozornost tomu, aby se nedostaly do rukou dětí. Existuje nebezpečí udušení!

### 7.2 Likvidace starého zařízení

- Staré spotřebiče musí být zlikvidovány v souladu se směrnicemi a předpisy pro místní likvidaci odpadu.

### 7.3 Význam symbolu "odpadkový koš"



Chraňte naše životní prostředí, elektrospotřebiče nepatří do domovního odpadu. Využijte sběrná místa určená pro likvidaci elektrospotřebičů a odevzdejte tam své elektrospotřebiče, které již nebudete používat. Tímto způsobem pomáhají předcházet možným účinkům nesprávné likvidace na životní prostředí a lidské zdraví. Tímto způsobem přispíváte k opětovnému použití, recyklaci a dalším formám využití odpadních elektrických a elektronických zařízení. Informace o tom, kde zařízení zlikvidovat, získáte od svých obcí nebo obecních úřadů.

**Naše číslo zákaznického servisu: +49 (0) 931-45232700**

## EU prohlášení o shodě

My,

Canbolat Vertriebs GmbH, Gneisenaustraße 10-11, 97074 Würzburg, Německo

tímto prohlašují, že níže popsané prostředky splňují příslušné základní požadavky na ochranu zdraví a bezpečnost směrnic EU z důvodu jejich návrhu a konstrukce, jakož i návrhů, které uvádíme na trh.

Název produktu: Arebos router

č. výrobku: 4260551589478

modelové číslo: AR-HE-OB-1250

Pokud je zařízení upraveno bez našeho souhlasu, ztrácí toto prohlášení o shodě svou platnost.

Testováno na:

Norma EU:

V 62841-1:2015

NA 62841-2-17:2017

AfPS GS 2014:01

Datum/podpis Výrobce/Umístění: Würzburg, 10.04.2019



Podpis:

Dipl.-Inform. (Univ.) Korhan Canbolat, generální ředitel

Reprezentativní pro tento návod k použití/technické údaje:

Dipl.-Inform. (Univ.) Korhan Canbolat, generální ředitel

Büroadresse:

Canbolat Vertriebs GmbH

Gneisenaustraße 10-11

97074 Würzburg

Zpáteční adresu naleznete v tiráži: <https://www.arebos.de/impressum/>

Daňové identifikační číslo: DE 263752326

Rejstříkovým soudem v obchodním rejstříku je Würzburg, HRB 10082

WEEE-Reg.-č. ze dne 61617071,