

Original brugsanvisning - Router

# AREBOS

## Router

AR-HE-OB-1250



Følg alle sikkerhedsforanstaltninger i denne brugervejledning for at sikre sikker brug.



Tak for din tillid til AREBOS.

# Indholdsfortegnelse

<b>1. Sikkerhed .....</b>	<b>4</b>
1.1 Forklaring af symboler .....	4
1.2 Generelle sikkerhedsinstruktioner .....	4
1.2.1 Jobsikkerhed .....	4
1.2.2 Elektrisk sikkerhed .....	4
1.2.3 Personers sikkerhed .....	5
1.2.4 Brug og behandling af elværktøjet .....	5
1.2.5 Service .....	6
1.3 Sikkerhedsinstruktioner til fræsning .....	6
1.4 Restrisiken .....	7
<b>2. Eksplosionstegning .....</b>	<b>8</b>
<b>3. Idriftsættelse .....</b>	<b>10</b>
3.1 Sugemundstykke forsamling .....	10
3.2 Installation af beskyttelsesdækslet .....	10
3.3 Rip hegn samling .....	10
3.4 Cirkelpunkt samling .....	10
3.5 Guidehylster forsamling .....	11
3.6 Montering/demontering af fræseværktøj .....	11
<b>4. Tjeneste .....</b>	<b>11</b>
4.1 Tænd/sluk-knap .....	11
4.2 Hastighedskontrol .....	12
4.3 Justering af fræsedybden .....	12
4.4 Fræsning .....	12
4.5 Trin-for-trin fræsning .....	13
4.6 Freihandfräsen .....	13
4.7 Form- og kantfræsning .....	13
<b>5. Specifikationer .....</b>	<b>13</b>

<b>6. Rengøring og vedligeholdelse .....</b>	<b>14</b>
6.1 Rengøring .....	14
6.2 Vedligeholdelse .....	14
6.3 Opbevaring .....	14
<b>7. Notat om bortskaffelse .....</b>	<b>15</b>
7.1 Bortskaffelse og emballering .....	15
7.2 Bortskaffelse af gammelt udstyr .....	15
7.3 Betydning af symbolet "skraldespand" .....	15
<b>EU-overensstemmelseserklæring .....</b>	<b>16</b>

Tak fordi du købte vores produkt. Læs brugsanvisningen omhyggeligt, før du bruger produktet første gang. Hvis du overlader produktet til tredjepart, skal denne betjeningsvejledning også udleveres.

# 1. Sikkerhed

## 1.1 Forklaring af symboler



Dette produkt må **ikke** bortskaffes sammen med husholdningsaffald!



En CE-mærkning kan bruges til at anerkende, at et produkt overholder lovbestemmelserne i europæiske juridiske standarder og derfor kan handles inden for Det Europæiske Fællesskab.



Beskyttende isoleret hus (beskyttelsesklasse II)!

## 1.2 Generelle sikkerhedsinstruktioner

- Ved brug af maskinens skal sikkerhedsinstruktionerne overholdes.
- Enheden er velegnet til fræsning af riller, kanter, slidsede huller og profiler samt til kopifræsning i emneoverflader som træ, plast, lette materialer.
- Enhver anden brug, der ikke udtrykkeligt er tilladt i denne vejledning, kan resultere i beskadigelse af enheden og udgøre en alvorlig fare for brugeren.
- **Advarsel!** Læs alle sikkerhedsadvarsler og instruktioner. Manglende overholdelse af sikkerhedsinstruktioner og instruktioner kan forårsage elektrisk påvirkning, brand og/eller alvorlig personskade.

### 1.2.1 Jobsikkerhed

- **Hold dit arbejdsområde rent og godt oplyst.** Rod eller uoplyste arbejdsområder kan føre til ulykker.
- **Arbejd ikke med elværktøjet i et potentielt eksplosivt miljø, hvor der er brandfarlige væsker, gasser eller støv til stede.** Elektrisk værktøj producerer gnister, der kan antænde støv eller dampe.
- **Hold børn og andre personer væk, mens du bruger elværktøjet.** I tilfælde af distraktion kan du miste kontrollen over enheden.

### 1.2.2 Elektrisk sikkerhed

- **Elværktøjets stik skal passe ind i stikkontakten. Stikket må ikke ændres på nogen måde. Brug ikke adapterstik sammen med jordforbundet elektrisk værktøj.** Uændrede stik og passende stikkontakter reducerer risikoen for elektrisk stød.

- **Undgå fysisk kontakt med jordforbundne overflader såsom rør, varmeapparater, komfurer og køleskabe.** Der er en øget risiko for elektrisk stød, hvis din krop er jordforbundet.
- **Hold elværktøj væk fra regn og fugt.** Vandindtrængning i et elværktøj øger risikoen for elektrisk stød.
- **Brug ikke ledningen til at bære eller hænge elværktøjet eller til at trække stikket ud af stikkontakten. Hold ledningen væk fra varme, olie, skrabende kanter eller bevægelige dele af enheden.** Beskadigede eller sammenfiltrede kabler øger risikoen for elektrisk stød.
- **Hvis du arbejder med et elværktøj udendørs, skal du kun bruge forlængerledninger, der også er velegnede til udendørs brug.** Brug af en forlængerledning, der er egnet til udendørsbrug, reducerer risikoen for elektrisk stød.
- **Hvis elværktøjets drift i fugtige omgivelser er uundgåelig, skal du bruge en fejlafbryder.** Brug af enreststrømsafbryder reducerer risikoen for elektrisk stød.
- **Hvis elværktøjets tilslutningskabel er beskadiget, skal det udskiftes med et specielt forberedt tilslutningskabel, som kan fås fra serviceorganisationen.**

### 1.2.3 Personers sikkerhed

- **Vær opmærksom, vær opmærksom på, hvad du laver, og gå til arbejdet med et elværktøj med grund. Brug ikke elektriskværktøj, hvis du er træt eller påvirket af stoffer, alkohol eller medicin.** Et øjeblik uforsigtighed ved brug af elværktøjet kan føre til alvorlig personskade.
- **Brug personlige værnemidler og brug altid beskyttelsesbriller.** Brug af personlige værnemidler, såsom støvmaske, skridsikre sikkerhedssko, sikkerhedshjelm eller høreværn, afhængigt af typen og brugen af elværktøjet, reducerer risikoen for personskade.
- **Undgå utilsigtetidriftsættelse. Sørg for, at elværktøjet er slukket, før du tilslutter det, tager det op eller bærer det i strømforsyningen og/eller batteriet.** Hvis du har fingeren på kontakten, når du bærer elværktøjet eller slutter enheden til strømforsyningen, når den er tændt, kan dette føre til ulykker.
- **Fjern justeringsværktøjjeller skruenøgler, før du tænder for elværktøjet.** Et værktøj eller en skruenøgle, der er i et roterende udstyr, kan forårsage personskade.
- **Undgå unormal kropsholdning. Sørg for et sikkert fodfæste og hold altid balancen.** Dette giver dig mulighed for bedre at kontrollere de elektriske værktøjer i uventede situationer.
- **Brug passende tøj. Brug ikke løst tøj eller smykker. Hold hår, tøj og handsker væk fra bevægelige dele.** Løst tøj, smykker eller langt hår kan fanges af bevægelige dele.
- **Hvis der kan monteres støvudsugnings- og opsamlingsanordninger, skal du sørge for, at de er tilsluttet og brugt korrekt.** Brug af et støvudsugningssystem kan reducere støvfarer.

### 1.2.4 Brug og behandling af elværktøjet

- **Overbelast ikke enheden. Til dit arbejde skal du bruge det elektriske værktøj, der er beregnet til dette formål.** Med det rigtige elektriskeværktøj kan du arbejde bedre og sikrere inden for det specificerede ydelsesområde.
- **Brug ikke et elektrisk værktøj, hvis afbryder er defekt.** Et elværktøj, der ikke længere kan tændes eller slukkes, erfarligt og skal repareres.

- **Tag stikket ud af stikkontakten, og/eller fjern batteriet, før du foretager enhedsindstillinger, skifter tilbehør eller lægger enheden væk.** Denne forholdsregel forhindrer, at elværktøjet starter med uformindsket styrke.
- **Opbevar det ubrugte elværktøj utilgængeligt for børn. Lad ikke personer bruge apparatet, som ikke er bekendt med det, eller som ikke har læst disse instruktioner.** Elværktøj er farligt, når det bruges af uerfarne mennesker.
- **Vedligehold elværktøj med omhu. Kontroller, om bevægelige dele fungerer korrekt og ikke beskadiges, om delene er ødelagte eller beskadigede på en sådan måde, at elværktøjets funktion forringes. Få beskadigede dele repareret, før apparatet tages i brug.** Mange ulykker skyldes dårligt vedligeholdt elværktøj.
- **Hold skærende værktøjer skarpe og rene.** Omhyggeligtvedligeholdte skærende værktøjer med skarpe skærkanter sidder mindre fast og er lettere at håndtere.
- **Brug elektrisk værktøj, tilbehør, skærværktøj osv. i henhold til disse instruktioner. Tag hensyn til arbejdsvilkårene og den aktivitet, der skal udføres.** Brug af elværktøj til andre formål end de tilsigtede kan føre til farlige situationer.

### 1.2.5 Service

- **Få kun dit elværktøj repareret af kvalificeret personale og kun med originale reservedele.** Dette sikrer, at elværktøjets sikkerhed opretholdes.

### 1.3 Sikkerhedsinstruktioner til fræsning

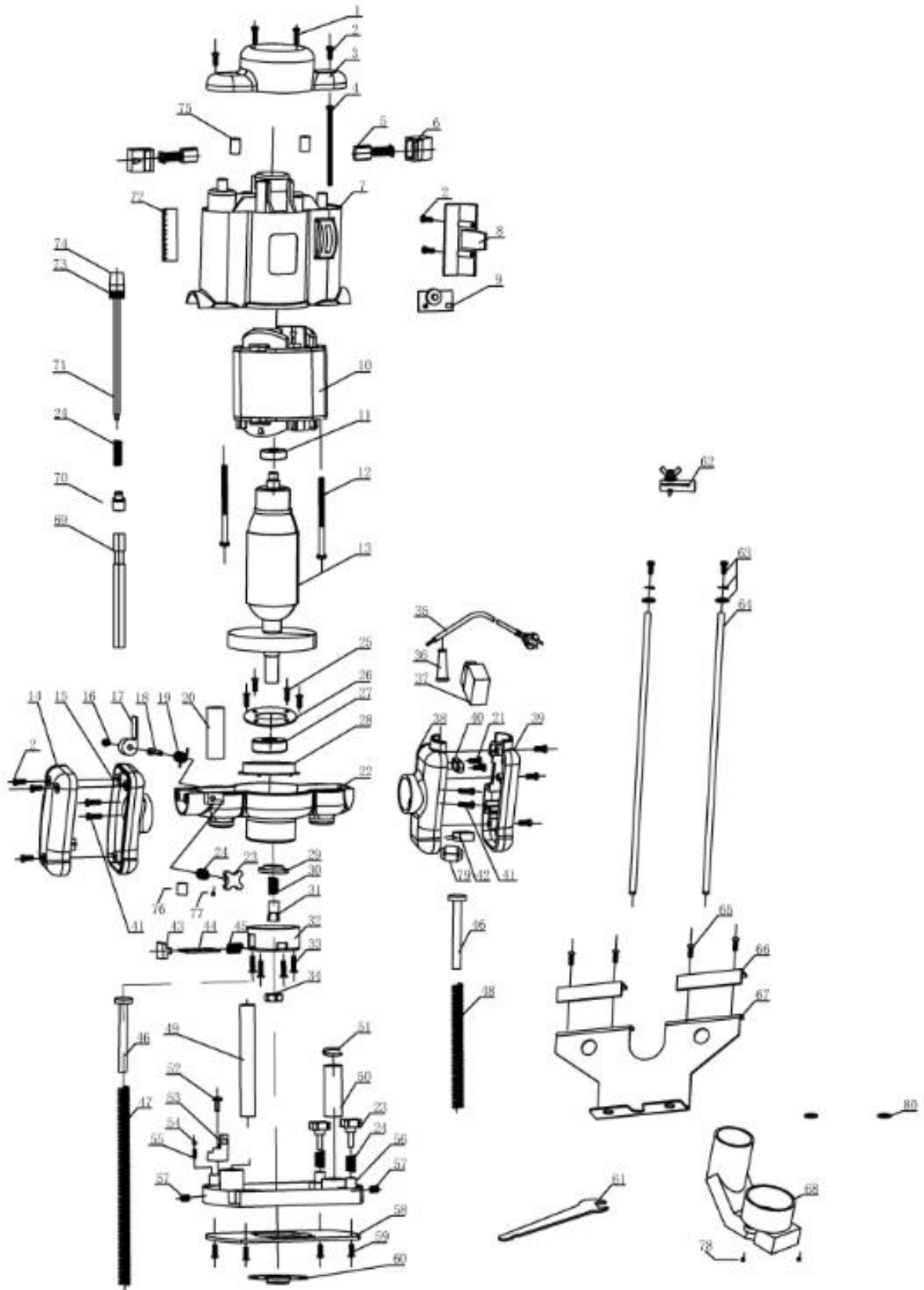
- **Advarsel!** Fræsning kan producere skadeligt støv (f.eks. fra materialer som blybaseret maling, asbestholdigt materiale eller visse træsorter), som kan udgøre en fare for operatøren eller personer i nærheden. Sørg for god ventilation af arbejdspladsen. Brug altid sikkerhedsbriller, sikkerhedshandsker og åndedrætsværn. Tilslut en støvudsugning.
- **Hold elværktøjet fast på de isolerede grebsflader, da fræsere kan ramme sit eget strømkabel.** Kontakt med et strømførende kabel kan også aktivere enhedens metaldele og føre til elektrisk stød.
- **Fastgør og fastgør emnet til en stabil overflade ved hjælp af klemmer eller på anden måde.** Hvis du kun holder emnet med din hånd eller mod din krop, forbliver det ustabil, hvilket kan føre til tab af kontrol.
- **Værktøjets tilladte hastighed skal være mindst lige så høj som den maksimale hastighed, der er angivet på elværktøjet.** Tilbehør, der roterer hurtigere end tilladt, kan ødelægges.
- **Fræsere eller andet tilbehør skal passe nøjagtigt ind i værktøjsholderen (spændetænger) på dit elværktøj.** Værktøj, der ikke passer tæt ind i værktøjsholderen på det elektriske værktøj, roterer ujævnt, vibrerer meget kraftigt og kan føre til tab af kontrol.
- **Sørg for, at fræsere er korrekt monteret.** En fræser, der ikke er korrekt samlet, kan gå i stykker eller skubbes ud under fræsning og udgøre en risiko for personskade.
- **Før kun elværktøjet mod emnet, når det er tændt.** Ellers er der risiko for tilbageslag, hvis værktøjet sidder fast i emnet.
- **Få ikke hænderne ind i fræseområdet og på fræsere. Hold hjælpehåndtaget eller motorhuset med din brugte hånd.** Hvis begge hænder holder fræsemaskinen, kan de ikke blive skadet af fræsere.
- **fræs aldrig over metalgenstande, søm eller skruer.** Fræsere kan blive beskadiget og forårsage øget vibration.
- **Brug passende søgeenheder til at spore skjulte forsyningsselskaber eller spørg det lokale forsyningsselskab.** Kontakt med elektriske ledninger kan resultere i elektrisk stød.
- **Brug ikke kedelige eller beskadigede værktøjer.** Stump eller beskadiget værktøj kan udløse ukontrollable situationer.
- **Hold godt fast i elværktøjet med begge hænder, mens du arbejder, og sørg for et sikkert stativ.** Elværktøjet styres mere sikkert med to hænder.

- **Vent på, at elværktøjet stopper, før du lægger det fra dig.** Værktøjet kan sidde fast og føre til tab af kontrol over elværktøjet
- **Undgå at røre værktøjet eller emnet umiddelbart efter bearbejdning.** Delene kan stadig være varme og forårsage brandskader.

#### **1.4 Restrisiken**

- Selvom du betjener dette elværktøj i overensstemmelse med reglerne, forbliver der altid resterende risici. Følgende farer kan opstå i forbindelse med konstruktion og design af dette elektriske værktøj:
  - skader forårsaget af bevægelige dele;
  - høreskader, hvis passende høreværn ikke bæres;
  - skader på lungerne, hvis der ikke bæres passende åndedrætsværn
  - Øjenskade, hvis passende øjenbeskyttelse ikke bæres.
  - Sundhedsskader som følge af hånd-arm-vibrationer, hvis apparatet bruges i lang tid, eller hvis det ikke betjenes og vedligeholdes korrekt.
- **Advarsel!** Dette elværktøj genererer et elektromagnetisk felt under drift. Dette felt kan forstyrre aktive eller passive medicinske implantater under visse omstændigheder. For at reducere risikoen for alvorlig eller dødelig skade anbefaler vi, at personer med medicinske implantater konsulterer deres læge og producenten af det medicinske implantat, før de betjener maskinen.
- Producenten er ikke ansvarlig for skader forårsaget af forkert brug eller forkert betjening.

## 2. Eksplosionstegning





## Original brugsanvisning - Router

Tal	Betegnelse	Tal	Tal	Betegnelse	Tal
1	Skrue ST 4x20	2	41	Skrue M5x16	4
2	Skrue ST 4x16	11	42	Kapacitor	1
3	Bagside	1	43	Entsperringsknopf	1
4	Skrue M 4x90	4	44	Låse	1
5	Kohlebürste	2	45	Forår	1
6	Bürstenhalter	2	46	Führungsstift	2
7	Tilfælde	1	47	Lang spids	1
8	Seitendeckel	1	48	Kort fjer	1
9	Einstellvorrichtung	1	49	Langt styrerør	1
10	Stator	51	50	Kort styrerør	1
11	Lager 608	1	51	Ø Ring 16	1
12	Skrue ST 5x70	2	52	Skrue M5x12	1
13	Vandhane 1	54	53	Højde	1
14	Venstre greb	1	54	Ø Stahlkugle 6	1
15	Bundstykke venstre håndtag	1	55	Forår	1
16	Skrue ST 4x12	1	56	Basisteil	1
17	Automatisk låsehåndtag	1	57	Skrue M16x14	2
18	Skrue	1	58	Plastikbasis	1
19	Forår	1	59	Skrue M5x8	4
20	Lang guidebusk	1	60	Sporvidde	1
21	Skrue ST 4x12	2	61	Skruenøgle med åben skruenøgle	1
22	Kopfdeckel	1	62	Klemme	1
23	Verriegelingsknopf	3	63	Skrue M5x12	2
24	Låseknop fjeder	4	64	Führungsstift	2
25	Skrue M4x8	4	65	Skrue M4x6	4
26	Lagerflansch 6003	1	66	Führungsanschlag	2
27	Lager 6003	1	67	Styreskinne	1
28	Anschlagring	1	68	Staubfänger	1
29	Indvendig flangeskrue	1	69	Stikke	1
30	Forår	1	70	Pegelanzeige	1
31	Spannhülse	1	71	Klistermærke	1
32	Kasket	1	72	Skrue	1
33	Skrue M4x8	4	73	Skæl	1
34	Verschlussmutter	1	74	Knop	1
35	Netledningen	1	75	Gummipfosten 10x5	2
36	Schutzhülse	1	76	Polstring	1
37	Omskifter	1	77	Skrue M4x8	1
38	Basisstykke højre håndtag	1	78	Skrue M5x18	2
39	Højre greb	1	79	Induktanz	1
40	Kabelhalteringsplade	1	80	Møtrik M5	2

## 3. Idriftsættelse

- Opmærksomhed! Før du arbejder på apparatet, skal du tage stikket ud. Fare for elektrisk stød.
- Før du tænder enheden, skal du:
  - indsæt den ønskede fræser,
  - tilslut støvudsugningsapparatet
  - justere fræsedybden
  - monter om nødvendigt riphegnet,
  - klem emnet.
- Før idriftsættelse skal alle dæksler og sikkerhedsanordninger installeres korrekt.

### 3.1 Sugemundstykke forsamling

- **Forsigtighed!** Af sundhedsmæssige årsager er det absolut nødvendigt at anvende et støvudsugningssystem.
- Tilslut din router til en støvsuger eller til en støvudsugning ved hjælp af sugedysen. Dette giver dig mulighed for at opnå optimal støvudsugning fra emnet. Fordelene: Du beskytter både enheden og dit eget helbred. Dit arbejdsområde forbliver også renere og sikrere.
- Støv, der genereres under arbejdet, kan være farligt.
- Den støvsuger, der anvendes til støvsugning, skal være egnet til det materiale, der behandles. Brug en speciel støvsuger, hvis du håndterer materialer, der er meget sundhedsskadelige.
- Skru sugedysen fast på fræseskoen med de to forsænkede skruer.
- Sugedysen kan tilsluttes sugeanordninger (støvsugere) med sugeslange.
- Sugedysens indvendige diameter er 35 mm. Fastgør nu en sugeslange af passende størrelse til sugedysen.

### 3.2 Installation af beskyttelsesdækslet

- Installer beskyttelsesdækslet.

### 3.3 Rip hegn samling

- Skub styreakslerne på riphegnet ind i hullerne på fræseskoen.
- Juster riphegnet til den ønskede størrelse, og fastspænd det med vingeskruerne.

### 3.4 Cirkelpunkt samling

- Med kompasspidsen – og det medfølgende beslag – kan du fræse cirkulære områder.
- Klem kompasspidsen fast til enden af en af styrestængerne. Sæt styrestangen i et hul i fræseskoen. Fastgør styrestangen til fræseskoen med vingeskruerne.
- Indstil den ønskede radius mellem kompasspidsen og fræseren.
- Placer spidsen af kompasset i midten af cirklen, der skal fræses. Løsn om nødvendigt tommelskruen på kompasspidsen og forlæng/forkort den nedadpegende del af kompasspidsen.

### 3.5 Guidehylster forsamling

- Fastgør styremuffen til fræseskoen med de to forsænkede skruer.
- Styremuffen føres langs skabelonen med trykningen.
- Arbejdsemnet skal være større med forskellen mellem trykningens yderkant og "skærrets yderkant" for at få en nøjagtig kopi.

### 3.6 Montering/demontering af fræseværktøj

- **Advarsel! Tag netledningen ud.**  
**Forsigtighed! Efter at have arbejdet med routeren forbliver fræseværktøjet meget varmt i relativt lang tid.**  
**Forsigtighed! Fræsere er meget skarpe. Brug altid beskyttelseshandsker, når du håndterer fræseværktøjer.**
- Fræsere med en skaftdiameter på 6 mm og 8 mm kan indsættes i denne router. De fleste fræsere fås i begge størrelser.
- Du kan blandt andet bruge fræsere lavet af følgende materialer:
  - HSS: Velegnet til forarbejdning af nåletræ
  - TCT: Velegnet til forarbejdning af hårdttræ, spånplader og plast.
- Vælg det rigtige fræseværktøj til din applikation.
- Når du bruger fræsere for første gang: Fjern plastemballagen fra fræsehovederne.
- Rengør fræsereens møtrik, spændetang og skaft inden isætning.
- Tryk på spindellåsen, og lås spindlen på plads ved at dreje den samtidig.
- Løsn spændemøtrikken med den åbne skruenøgle.
- Fjern om nødvendigt fræsere, der skal demonteres, fra spændebåndet.
- Vælg det rigtige fræseværktøj til din applikation.
- Vælg den spændepatron, der passer til den valgte fræser.
- Indsæt nu spændebåndet og møtrikken i fræserspindelen.
- Indsæt skaftet på fræsere i spændetængen.
- Tryk på spindellåsen, og hold den nede.
- Stram spændemøtrikken med den åbne skruenøgle.
- Fræsere skal indsættes mindst 20 mm i spændetængen.
- Før du tager enheden i brug, skal du kontrollere fræseværktøjets tætte pasform og koncentricitet!
- **Advarsel!** Fjern justerings- og monteringsværktøjerne inden idriftsættelse.

## 4. Tjeneste

- Brug ikke ringere eller beskadigede fræsere. Brug kun fræseværktøjer med en skaftdiameter på 6 mm eller 8 mm. Fræsere skal også være konstrueret til den respektive tomgangshastighed.
- Fastgør emnet, der skal bearbejdes, så det ikke kan smides væk under arbejdet. Brug fastspændingsanordninger.
- Før altid netledningen væk fra bagsiden!
- fræs aldrig over metaldele, skruer, søm osv.

### 4.1 Tænd/sluk-knap

- For at tænde skal du trykke på tænd / sluk-låsen og trykke på tænd / sluk-knappen. For at slukke skal du slippe tænd / sluk-kontakten.

## 4.2 Hastighedskontrol

- Den passende hastighed afhænger af det materiale, der skal bearbejdes, og fræserens diameter. Brug hastighedskontrolkontakten til at vælge en hastighed i området fra 11.000 til 30.000 min<sup>-1</sup>.
- Du kan vælge mellem 7 forskellige skiftepositioner. Hastighederne i de forskellige skiftepositioner er som følger:
  - Kontaktposition 1: ca. 11.000 min<sup>-1</sup> (minimumshastighed)
  - Skift position 2: ca. 12.000 min<sup>-1</sup>
  - Skift position 3: ca. 15.000 min<sup>-1</sup>
  - Skift position 4: ca. 18.000 min<sup>-1</sup>
  - Skift position 5: ca. 22.000 min<sup>-1</sup>
  - Skift position 6: ca. 26.000 min<sup>-1</sup>
  - Kontaktposition 7: ca. 30.000 min<sup>-1</sup> (maks. hastighed)
- Forøg hastigheden: Flyt hastighedsregulatoren i plusretningen.
- Reducer hastigheden: Flyt hastighedsregulatoren i minusretningen.

## 4.3 Justering af fræsedybden

- Placer maskinen på emnet.
- Løsn vingeskruen og spændehåndtaget.
- Flyt langsomt maskinen nedad, indtil fræseren rører emnet.
- Stram spændehåndtaget.
- Indstil finjustering til 0.
- Juster tårnets endestop, så dybdestoppet er over det lavest indstillede endestop.
- Sænk dybdestoppet, indtil det rører endestoppet. Stram derefter tommelskruen.
- Indstil markøren til skalaens nulpunkt.
- Løsn vingeskruen. Skub dybdestoppet opad, indtil markøren angiver den ønskede fræsedybde på skalaen. Stram tommelskruen igen.
- Test indstillingen ved hjælp af en testfræsning på et stykke affald.
- Nu kan der foretages en fin justering af fræsedybden. For at gøre dette skal du dreje finjusteringen til den ønskede størrelse.
- Rotation af finjusteringen mod uret: højere fræsedybde
- Rotation med uret af finjustering: lavere fræsedybde
- Rotationen af finjusteringen med et flueben svarer til en ændring i fræsedybden med 0,04 mm, en hel omdrejning svarer til 1 mm.
- Under finjustering kan den nederste ring også drejes separat. Dette er for at nå nulpunktet uden at justere finjusteringen.

## 4.4 Fræsning

- Sørg for, at ingen fremmedlegemer klæber til emnet for at forhindre beskadigelse af fræsemaskinen.
- Tilslut strømstikket til en passende stikkontakt.
- Tag fat i enheden ved dens to håndtag.
- Placer routeren på emnet.
- Juster fræsedybden i overensstemmelse hermed.
- Vælg hastigheden, og tænd enheden.
- Test enhedens indstillinger på et stykke affald.
- Lad enheden nå fuld hastighed. Først derefter sænk fræseren til dens arbejdshøjde og bloker enheden med spændehåndtaget.
  - **Fræseretning:** Fræseren roterer med uret. Fræsning skal altid udføres mod cirkulationsretningen for at undgå ulykker.

- **Foder:** Det er meget vigtigt at bearbejde emnet med den korrekte fremføring. Vi anbefaler, at du udfører et par testfræsninger med et stykke affald af samme type, inden du bearbejder selve emnet. På denne måde er det meget let at finde ud af den bedste arbejdhastighed.
- **For lav tilspænding:** Kutteren kan varme for meget op. Hvis brændbart materiale, såsom træ, behandles, kan emnet antændes.
- **For høj tilspænding:** Fræsere kan blive beskadiget.
- **Fræsekvalitet:** Rå og ujævn. Lad fræsere løbe helt tør, før du fjerner emnet, eller før du placerer routeren.

#### 4.5 Trin-for-trin fræsning

- Afhængigt af hårdheden af det materiale, der skal bearbejdes, og fræsedybden skal proceduren udføres i flere trin.
- Hvis fræsningen skal udføres i flere trin, drejes endestoptårnet efter justering af fræsedybden, så dybdestoppet er over det højeste endestop.
- Fræsning i denne indstilling. Når det første fræsegennemløb er afsluttet, skal du justere endestoptårnet, så dybdestoppet er over det midterste endestop. Udfør også en fræsning i denne indstilling.
- Indstil nu det laveste endestop, og fuldfør fræsningen.

#### 4.6 Freihandfräsen

- Routeren kan også betjenes uden styrestænger. Med frihåndfræsning kan du udføre kreativt fræsearbejde, såsom at skabe bogstaver.
- Brug kun en meget flad fræseindstilling til dette!
- Ved bearbejdning af emnet skal du være opmærksom på fræsemaskinernes rotationsretning.

#### 4.7 Form- og kantfræsning

- Til form- og kantfræsning kan specielle fræsere med trykring også bruges.
- Saml fræsere.
- Indfør forsigtigt maskinen på emnet.
- Før styrestiften eller kuglelejet langs emnet med let tryk.
- **Advarsel! Afhængigt af materialet skal større fræsedybder udføres i flere trin. Ved alt fræsearbejde skal du holde routeren i begge hænder.**

## 5. Specifikationer

Spænding	230 V
Frekvens	50 Hz
Præstation	1200 watt (udskrivning)
Ledig	16.000-30.000 o/min
Chuck	8 mm

## 6. Rengøring og vedligeholdelse

- Før du udfører noget arbejde på udstyret, skal du tage stikket ud!

### 6.1 Rengøring

- Rengør værktøjet med en let fugtig klud efter brug, og hold altid overfladerne rene. Sørg for, at sikkerhedsknapperne er fri for snavs og snavs. Hvis tryklufttilførslen blander smøreolien i luften, smøres værktøjet med olie ved hjælp af trykluftdysen hver 1-2 times brug. Påfør et par dråber olie på dysen. Tilslut værktøjet til slangen, og lad værktøjet køre i et par sekunder for at smøre det. Olie værktøjet med 4-5 dråber olie ved hjælp af samme metode efter brug.

### 6.2 Vedligeholdelse

- Kontroller regelmæssigt for at sikre, at alle dele af værktøjet er i god stand, og udskift dem, hvis ikke.
- **FORSIGTIG:** Før du udfører vedligeholdelsesarbejde på enheden, skal du sørge for, at den er slukket og frakoblet.
- **Udskiftning af nettilslutningskablet:**  
**Fare!** Hvis netledningen til dette apparat er beskadiget, skal den udskiftes af producenten eller dennes serviceagent eller en tilsvarende kvalificeret person for at undgå farer.
- **Kulstofatomer:**  
I tilfælde af overdreven gnistdannelse skal kulbørsterne kontrolleres af en kvalificeret elektriker.  
**Fare!** Kulbørsterne må kun udskiftes af en kvalificeret elektriker

### 6.3 Opbevaring

- Rengør hele maskinen og dens tilbehør grundigt.
- Opbevar enheden utilgængeligt for børn, i en stabil og sikker position, på et køligt, tørt sted, og undgå temperaturer, der er for høje og for lave.
- Beskyt enheden mod direkte sollys. Hold det i mørke, hvis det er muligt.
- Opbevar den ikke i en plastikpose for at undgå den resulterende fugt.

## 7. Notat om bortskaffelse

### 7.1 Bortskaffelse og emballering

- Sørg for, at emballagen bortskaffes korrekt i overensstemmelse med de retningslinjer og standarder, der gælder i dit område. I nogle tilfælde kan emballagen bestå af plastposer - i denne henseende skal du være særlig opmærksom på at sikre, at de ikke kommer i hænderne på børn. Der er risiko for kvælning!

### 7.2 Bortskaffelse af gammelt udstyr

- Gamle apparater skal bortskaffes i overensstemmelse med retningslinjerne og reglerne for lokal bortskaffelse af affald.

### 7.3 Betydning af symbolet "skraldespand"



Beskyt vores miljø, elektriske apparater hører ikke hjemme i husholdningsaffaldet. Brug de indsamlingssteder, der er beregnet til bortskaffelse af elektriske apparater, og aflever dine elektriske apparater der, som du ikke længere vil bruge. På denne måde hjælper de med at undgå de potentielle virkninger af forkert bortskaffelse på miljøet og menneskers sundhed. På denne måde yder du dit bidrag til genbrug, genanvendelse og andre former for nyttiggørelse af affald af elektrisk og elektronisk udstyr. Oplysninger om, hvor du skal bortskaffe enhederne, kan fås fra dine kommuner eller kommunale forvaltninger.

Vores kundeservicenummer: +49 (0) 931-45232700

## EU-overensstemmelseserklæring

Vi, den

Canbolat Vertriebs GmbH, Gneisenaustraße 10-11, 97074 Würzburg, Tyskland

erklærer hermed, at de nedenfor beskrevne enheder overholder de relevante væsentlige sundheds- og sikkerhedskrav i EU-direktiverne på grund af deres design og konstruktion samt i de designs, der markedsføres af os.

Produktnavn: Arebos router  
Varenummer: 4260551589478  
Modelnummer: AR-HE-OB-1250

Hvis enheden ændres uden vores samtykke, mister denne overensstemmelseserklæring sin gyldighed.

Testet for:  
EU-norm:  
I 62841-1:2015  
PÅ 62841-2-17:2017  
AfPS GS 2014:01

Dato/signaturproducent/sted: Würzburg, 10.04.2019



Underskrift:  
Dipl.-Inform. (Univ.) Korhan Canbolat, administrerende direktør

Repræsentativ for disse brugsanvisninger/tekniske data:  
Dipl.-Inform. (Univ.) Korhan Canbolat, administrerende direktør

Büroadresse:  
Canbolat Vertriebs GmbH  
Gneisenaustraße 10-11  
97074 Würzburg

Returadresse findes i aftrykket: <https://www.arebos.de/impressum/>

Momsidentifikationsnummer: DE 263752326  
Registreringsretten i handelsregistret er Würzburg, HRB 10082  
WEEE-Reg.-nr. af 61617071