

AREBOS

Router

AR-HE-OB-1250



Följ alla säkerhetsföreskrifter som beskrivs i denna bruksanvisning för att säkerställa säker användning.



Tack för ditt förtroende för AREBOS.

1. Säkerhet	4
1.1 Förklaring av symboler	4
1.2 Allmänna säkerhetsinstruktioner	4
1.2.1 Anställningstrygghet.....	4
1.2.2 Elsäkerhet	4
1.2.3 Personlig säkerhet	5
1.2.4 Användning och modifiering av elverktyg.....	5
1.2.5 Tjänst	6
1.3 Säkerhetsinstruktioner för fräsning	6
1.4 Restrisiken	7
2. Vy efter explosionen.....	8
3. Auktoritet.....	10
3.1 Absaugstutzen församling	10
3.2 Installation av skyddet.....	10
3.3 Parallellanslag uppställning	10
3.4 Sammansättningen av Zirkelspitza	10
3.5 Bussning för monteringsstyrning	11
3.6 Montering/demontering av fräsverktyget	11
4. Tjänst	11
4.1 Strömbrytare	11
4.2 Hastighetskontroll	12
4.3 Justering av fräsdjupet	12
4.4 Fräsning	12
4.5 Steg-för-steg fräsning	13
4.6 Fri fräsning.....	13
4.7 Fräsning av formar och kanter	13
5. Specifikation.....	13

6. Rengöring & underhåll..... 14

6.1 Rengöring	14
6.2 Underhåll.....	14
6.3 Förvaring.....	14

7. Anmärkning om avfallshantering 15

7.1 Avfallshantering och förpackning.....	15
7.2 Kassering av gammal utrustning	15
7.3 Betydelsen av symbolen "papperskorgen"	15

EU-försäkran om överensstämmelse 16

Tack för att du köpte vår produkt. Läs bruksanvisningen noggrant innan du använder produkten för första gången. Om du överlåter produkten till tredje part måste även denna bruksanvisning överlämnas.

1. Säkerhet

1.1 Förklaring av symboler



Denna produkt får inte slängas med hushållsavfallet!



CE-märkningen kan användas för att erkänna att en produkt uppfyller de rättsliga bestämmelserna i EU-lagstiftningen och därför kan säljas inom EU.



Skyddsisolerat hölje (skyddsklass II)!

1.2 Allmänna säkerhetsinstruktioner

- Säkerhetsanvisningar måste följas vid användning av maskinen.
- Enheten är lämplig för fräsning av spår, kanter, slitsade hål och profiler, samt för kopierfräsning av arbetsstyckesytor som trä, plast, lätta material.
- All annan användning som inte uttryckligen tillåts i denna bruksanvisning kan leda till skada på enheten och allvarlig fara för användaren.
- **Varning!** Läs alla säkerhetsvarningar och instruktioner. Underlåtenhet att följa säkerhetsinstruktionerna och instruktionerna kan leda till elektriska stötar, brand och/eller allvarliga skador.

1.2.1 Anställningstrygghet

- **Håll ditt arbetsområde rent och väl upplyst.** Belamrade eller oupplysta arbetsområden kan leda till olyckor.
- **Använd inte elverktyg i potentiellt explosiva miljöer där det finns brandfarliga vätskor, gaser eller damm.** Elverktygalstrar gnistor som kan antända damm eller ångor.
- **Håll barn och åskådare borta när du använder elverktyg.** Vid distraktioner kan du tappa kontrollen över din enhet.

1.2.2 Elsäkerhet

- **Elverktygets kontakt måste passa in i uttaget. Kontakten får inte ändras på något sätt. Använd inte adapterkontakter tillsammans med jordade elverktyg.** Oförändrade stickproppar och lämpliga uttag minskar risken för elektriska stötar.

- **Undvik fysisk kontakt med jordade ytor som rör, värmare, spisar och kylskåp.** Det finns en ökad risk för elektriska stötar om din kropp är jordad.
- **Utsätt inte elverktyg för regn eller fukt.** Vatten som tränger in i ett elverktyg ökar risken för elektriska stötar.
- **Missbruka inte sladden för att bära eller hänga ett elverktyg eller för att dra ut kontakten ur eluttaget. Håll sladden borta från värme, olja, kantskrapning eller rörliga delar av enheten.** Skadade eller tilltrasslade sladdar ökar risken för elektriska stötar.
- **När du använder elverktygutomhus, använd endast förlängningssladdar som också är lämpliga för utomhusbruk.** Användning av en förlängningssladd som är lämplig för utomhusbruk minskar risken för elektriska stötar.
- **Om användning av elverktyget i annonsamp miljö är oundviklig, använd enfelbrytare.** Att använda en jordfelsbrytare minskar risken för elektriska stötar.
- **Om elverktygets anslutningskabel är skadad måste den bytas ut mot en speciellt förberedd anslutningskabel, som kan erhållas från en serviceorganisation.**

1.2.3 Personlig säkerhet

- **Var uppmärksam, var uppmärksam på vad du gör och använd sunt förnuft när du använder ett elverktyg. Använd inte ett elverktyg när du är trött eller påverkad av droger, alkohol eller mediciner.** Ett ögonblick av vårdslöshet när du använder ett elverktyg kan leda till allvarliga personskador.
- **Använd alltid personlig skyddsutrustning och glasögon.** Att bära personlig skyddsutrustning som dammmask, halkfria skyddsskor, hjälm eller hörselskydd, beroende på typ och användning av elverktyget, minskar risken för skador.
- **Undvik oavsiktlig idrifttagning. Se till att elverktyget är avstängt innan du ansluter, plockar upp eller bär in strömförsörjningen och/eller batteriet.** Om du håller fingret på strömbrytaren medan du bär elverktyget eller ansluter enheten till strömförsörjningen medan den är påslagen kan det leda till olyckor.
- **Ta bort eventuella justeringsverktyg eller skiftnycklar innan du sätter på elverktyget.** Ett verktyg eller en skiftnyckel som sitter i en roterande anordning kan orsaka skada.
- **Undvik onormal hållning. Se till att du har ett säkert fotfäste och håll balansen hela tiden.** Detta gör att du bättre kan kontrollera elverktyget i oväntade situationer.
- **Bär lämpliga kläder. Bär inte löst sittande kläder eller smycken. Håll hår, kläder och handskar borta från rörliga delar.** Löst sittande kläder, smycken eller långt hår kan fastna i rörliga delar.
- **Om dammsugnings- och uppsamlingsanordningar kan monteras, se till att de är korrekt anslutna och används.** Användning av ett dammsugningssystem kan minska risken för damm.

1.2.4 Användning och modifiering av elverktyg

- **Överbelasta inte enheten. Använd ett elverktyg som är utformat för detta ändamål i ditt arbete.** Med rätt elverktyg kan du arbeta bättre och säkrare inom det angivna effektområdet.
- **Använd inte ett elverktyg vars strömbrytare är defekt.** Ett elverktyg som inte längre kan slås på eller av är farligt och måste repareras.

- **Dra ut kontakten ur uttaget och/eller ta bort batteriet innan du installerar enheten, byter tillbehör eller lägger undan enheten.** Denna försiktighetsåtgärd förhindrar att elverktyget startar obehindrat.
- **Förvara elverktyg utom räckhåll för barn när de inte används. Låt inte personer som inte är bekanta med apparaten eller som inte har läst dessa instruktioner använda den.** Elverktyg är farliga när de används av oerfarna personer.
- **Underhåll elverktyg med omsorg. Kontrollera att rörliga delar fungerar korrekt och inte är skadade, och att delar inte är skadade eller skadade på ett sådant sätt att elverktygets funktion försämras. Låtskadade delar repareras innan du använder apparaten.** Många olyckor orsakas av dåligt underhållna elverktyg.
- **Håll skärverktygen vassa och rena.** Noggrant underhållna skärverktyg med vassa skäreppor fastnar mindre och är lättare att hantera.
- **Använd elverktyg, tillbehör, insatsverktyg etc. enligt dessa instruktioner. Ta hänsyn till arbetsförhållandena och den aktivitet som ska utföras.** Användning av elverktyg för andra applikationer än avsedda kan resultera i en farlig situation.

1.2.5 Tjänst

- **Låt ditt elverktyg servas av kvalificerad personal och endast originalreservdelar.** Detta garanterar elverktygets säkerhet.

1.3 Säkerhetsinstruktioner för fräsning

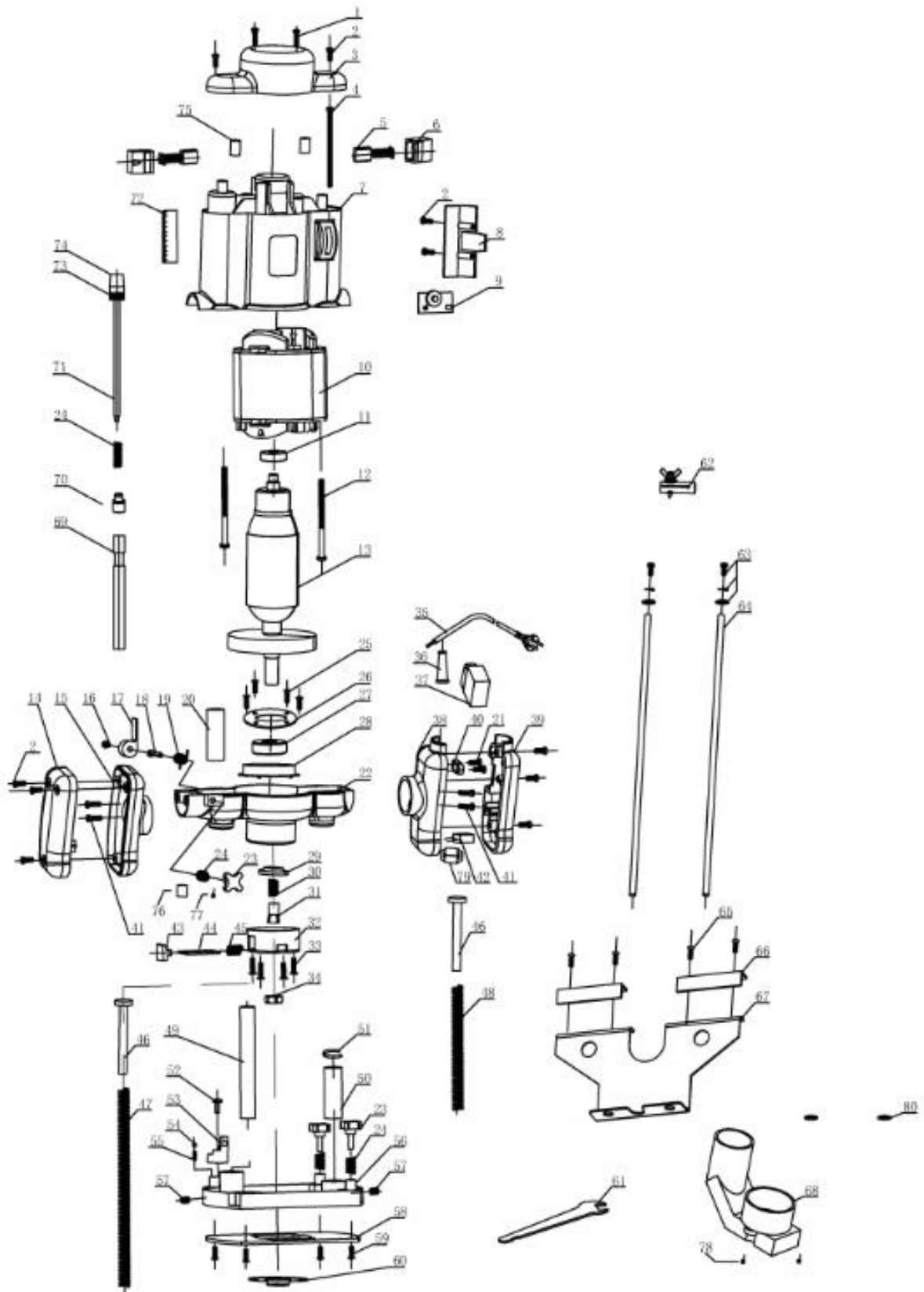
- **Varning!** Fräsning kan generera skadligt damm (t.ex. från material som blybaserade färger, asbesthaltiga material eller vissa träslag) som kan utgöra en fara för operatören eller åskådare. Se till att arbetsplatsen är väl ventilerad. Använd alltid skyddsglasögon, skyddshandskar och andningsskydd. Anslut dammsugaren.
- **Ta tag i elverktyget i de isolerade greppytorna, eftersom fräsen kan slå på sin egen nätsladd.** Kontakt med en strömförande sladd kan också förse enhetens metalldelar med ström och leda till elektriska stötar.
- **Fäst och fäst arbetsstycket på en stabil yta med clamps eller på annat sätt.** Om du bara håller arbetsstycket med handen eller mot kroppen kommer det att förbli instabilt, vilket kan leda till att du förlorar kontrollen.
- **Verktygets tillåtna hastighet måste vara minst lika hög som den maximala hastigheten som anges på elverktyget.** Tillbehör som roterar snabbare än tillåtet kan förstöras.
- **Fräsar eller andra tillbehör måste passa tätt in i elverktygets verktygshållare (hylsa).** Verktyg som inte passar bekvämt i elverktygshållaren kommer att rotera ojämnt, vibrera mycket kraftigt och kan leda till att du förlorar kontrollen.
- **Se till att fräsen är korrekt monterad.** En fräs som inte är korrekt monterad kan gå sönder eller matas ut under fräsningen, vilket utgör en risk för skador.
- **För elverktyget mot arbetsstycket endast när det är påslaget.** Annars finns det risk för kast om verktyget fastnar i arbetsstycket.
- **Placera inte händerna i fräsområdet och på fräsen. Ta tag i hjälphandtaget eller motorkåpan med den andra handen.** Om båda händerna håller i fräsen kan de inte skadas av fräsen.

- **Fräs aldrig metallföremål, spikar eller skruvar.** Fräsen kan skadas och orsaka ökade vibrationer.
- **Använd lämpliga sökfunktioner för att spåra dolda verktyg eller fråga ditt lokala elbolag.** Kontakt med kraftledningar kan resultera i elektriska stötar.
- **Använd inte slöa eller skadade verktyg.** Trubbiga eller skadade verktyg kan utlösa okontrollerbara situationer.
- **När du arbetar, ta ett stadigt tag i elverktyget med båda händerna och säkra stativet.** Elverktyget styrs säkrare med båda händerna.
- **Vänta tills elverktyget har stannat innan du lägger ner det.** Tillbehörsverktyget kan fastna och göra att du tappar kontrollen över elverktyget
- **Rör inte verktyget eller arbetsstycket omedelbart efter bearbetningen.** Delar kan fortfarande vara varma och orsaka brännskador.

1.4 Restrisiken

- Även om du använder detta elverktyg i enlighet med föreskrifterna kvarstår alltid risker. Följande faror kan uppstå i samband med design och konstruktion av detta elverktyg:
 - skador orsakade av rörliga delar;
 - hörselskador om lämpligt hörselskydd inte används;
 - lungskador om lämpligt andningsskydd inte används;
 - Ögonskador om lämpligt ögonskydd inte används.
 - Hälsoskador orsakade av vibrationer på hand-arm-systemet om apparaten används under en längre tid eller om den inte används och underhålls på rätt sätt.
- **Varning!** Detta elverktyg genererar ett elektromagnetiskt fält under drift. Detta fält kan störa aktiva eller passiva medicinska implantat under vissa omständigheter. För att minska risken för allvarliga skador eller dödsfall rekommenderar vi att personer med medicinska implantat rådgör med sin läkare och tillverkaren av det medicinska implantatet innan de använder enheten.
- Tillverkaren ansvarar inte för skador orsakade av felaktig användning eller felaktig användning.

2. Vy efter explosionen



Nummer	Beteckning	Nummer	Nummer	Beteckning	Nummer
1	ST 4x20 bult	2	41	M5x16 skruv	4
2	ST 4x16 bult	11	42	Kondensator	1
3	Bakre omslag	1	43	Knappen Lås upp	1
4	Bult M 4x90	4	44	Låsa upp	1
5	Kolborste	2	45	Jaro Jaro	1
6	Hållare för borste	2	46	Styrstift	2
7	Fall	1	47	Lång spets	1
8	Sidokåpa	1	48	Korta fjädrar	1
9	Justeringsanordning	1	49	Långt styrrör	1
10	Statorn	51	50	Kort styrrör	1
11	Fond 608	1	51	Ö Utmaning 16	1
12	ST 5x70 bult	2	52	M5x12 skruv	1
13	Batteri 1	54	53	Höjd	1
14	Vänster handtagskåpa	1	54	Ø Stålkula 6	1
15	Bas vänster handtag	1	55	Jaro Jaro	1
16	ST 4x12 bult	1	56	Bas del	1
17	Automatiskt låsbart handtag	1	57	Skruv M16x14	2
18	Skruv	1	58	Bas av plast	1
19	Jaro Jaro	1	59	M5x8 skruv	4
20	Lång styrbussning	1	60	Mätare	1
21	ST 4x12 bult	2	61	Skiftnyckel med öppen ände	1
22	Huvud kåpa	1	62	Klämma	1
23	Låsande vred	3	63	M5x12 skruv	2
24	Låsknopp fjäder	4	64	Styrstift	2
25	M4x8 skruv	4	65	M4x6 skruv	4
26	Lagerfläns 6003	1	66	Hållplats för guide	2
27	Fond 6003	1	67	Styrskena	1
28	Anschlagring	1	68	Dammuppsamlare	1
29	Gängad skruv inre fläns	1	69	Sticka	1
30	Jaro Jaro	1	70	Meter	1
31	Spännhylsa	1	71	Klistermärke	1
32	Mössa	1	72	Skruv	1
33	M4x8 skruv	4	73	Skala	1
34	Låsmutter	1	74	Knapp	1
35	Nätssladden	1	75	Gummistolpe 10x5	2
36	Skyddande fodral	1	76	Klädsel	1
37	Strömbrytare	1	77	M4x8 skruv	1
38	Höger handtagsbas	1	78	M5x18 skruv	2
39	Höger handtagskåpa	1	79	Induktans	1
40	Platta för kabelfäste	1	80	M5 mutter	2

3. Auktoritet

- Uppmärksamhet! Koppla bort apparaten från strömförsörjningen innan du utför något arbete på den. Risk för elektriska stötar.
- Innan du slår på enheten måste du:
 - sätt i önskad fräs,
 - anslut en dammsugare,
 - ställa in fräsdjupet,
 - installera vid behov ett klyvstängsel,
 - Spänn fast arbetsstycket.
- Alla kapslingar och säkerhetsanordningar måste installeras korrekt innan de används.

3.1 Absaugstutzen församling

- **Försiktighet!** Av hälsoskäl är det absolut nödvändigt att använda ett dammutsugssystem.
- Anslut routern till en dammsugare eller dammsugare med hjälp av sugmunstycket. Detta gör att du kan uppnå optimal dammutsugning från arbetsstycket. Fördelar: Du skyddar din enhet och din egen hälsa. Din arbetsplats kommer också att förbli renare och säkrare.
- Damm som genereras under arbetet kan vara farligt.
- Dammsugaren som används för dammsugning måste vara lämplig för materialet som ska bearbetas. Använd en speciell dammsugare om du hanterar material som är mycket skadliga för hälsan.
- Skruva fast sugmunstycket på fräsfoten med två försänkta skruvar.
- Sugmunstycket kan anslutas till suganordningar (dammsugare) med hjälp av en sugslang.
- Sugmunstyckets innerdiameter är 35 mm. Anslut nu en sugslang av lämplig storlek till sugmunstycket.

3.2 Installation av skyddet

- Montera skyddskåpan.

3.3 Parallellanschlag uppställning

- Skjut in styraxlarna på klyvanhållet i hålen på frässkon.
- Justera klyvanhållet till önskad storlek och kläm fast det med vingskruvarna.

3.4 Sammansättningen av Zirkelspitza

- Med kompasspetsen – och den medföljande hållaren – kan du fräsa cirkulära ytor.
- Fäst kompasspetsen i änden av ett av svärderna. Sätt in styrstången i hålet i fräsfoten. Fäst styrstången på fräsfoten med vingskruvarna.
- Ställ in önskad radie mellan kompasspetsen och kniven.
- Placera spetsen på kompassen i mitten av cirkeln som ska fräsas. Lossa vid behov kompasspetseskruven och förläng/förkorta den nedåtgående delen av kompasspetsen.

3.5 Bussning för monteringsstyrning

- Fäst styrhylsan på fräsfoten med de två försänkta skruvarna.
- Styrbussningen styrs längs mallen med hjälp av en axiell ring.
- Arbetsstycket måste vara större med skillnaden mellan tryckbrickans ytterkant och "skärskärarens ytterkant" för att få en korrekt kopia.

3.6 Montering/demontering av fräsverktyget

- **Varning! Dra ur nätsladden.**
Försiktighet! Efter att ha arbetat med fräsen förblir fräsverktyget mycket varmt under ganska lång tid.
Försiktighet! Fräsarna är mycket vassa. Använd alltid skyddshandskar när du hanterar fräsverktyg.
- Fräsar med skaftdiametrar på 6 mm och 8 mm kan sättas in i denna fräs. De flesta fräsar finns i båda storlekarna.
- Du kan bland annat använda fräsar gjorda av följande material:
 - HSS: Lämplig för bearbetning av barrträ
 - TCT: Lämplig för bearbetning av lövträ, spånskivor och plast.
- Välj rätt fräsverktyg för din applikation.
- När du använder knivarna för första gången: Ta bort plastfolien från fräshuvudena.
- Rengör skärmuttern, hylsan och skaftet innan du sätter i den.
- Tryck ned spindellåset och lås spindeln på plats genom att vrida den samtidigt.
- Lossa spännmuttern med en skiftnyckel.
- Ta vid behov bort fräsen som ska demonteras från hylsan.
- Välj rätt fräsverktyg för din applikation.
- Välj den hylsa som matchar den valda fräsen.
- Sätt nu in hylsan och muttern i frässpindel.
- Sätt in fräsens skaft i hylsan.
- Tryck och håll in spindellåset.
- Dra åt spännmuttern med en skiftnyckel.
- Fräsen måste föras in minst 20 mm i hylsan.
- Innan maskinen tas i drift, kontrollera att fräsverktyget sitter tätt och är koncentriskt!
- **Varning!** Ta bort justerings- och monteringsverktyg innan du använder dem.

4. Tjänst

- Använd inte fräsar av låg kvalitet eller skadade knivar. Använd endast fräsverktyg med en skaftdiameter på 6 mm eller 8 mm. Fräsarna måste också vara konstruerade för lämpligt tomgångsvarvtal.
- Säkra arbetsstycket som ska bearbetas på ett sådant sätt att det inte kan kastas bort under arbetet. Använd clampanordningar.
- Ta alltid bort nätsladden från baksidan!
- Fräs aldrig metalldelar, skruvar, spikar etc.

4.1 Strömbrytare

- För att slå på den, tryck på strömlåset och tryck på strömbrytaren. För att stänga av, släpp på/av-knappen.

4.2 Hastighetskontroll

- Lämplig hastighet beror på materialet som bearbetas och fräsdiametern. Använd hastighetsreglaget för att välja ett varvtal mellan 11 000 och 30 000 varv/min.
- Du kan välja mellan 7 olika kopplingslägen. Varvtalen i de olika kopplingslägena är följande:
 - Brytarläge 1: ca 11 000 min-1 (lägsta hastighet)
 - Brytarläge 2: ca 12 000 min-1
 - Brytarläge 3: ca 15 000 min-1
 - Brytarläge 4: ca 18 000 min-1
 - Brytarläge 5: ca 22 000 min-1
 - Brytarläge 6: ca 26 000 min-1
 - Brytarläge 7: ca 30 000 min-1 (maxhastighet)
- Hastighetsökning: Flytta hastighetsreglaget i plusriktningen.
- Sänk hastigheten: Flytta hastighetsregulatorn i minusriktningen.

4.3 Justering av fräsdjupet

- Placera maskinen på arbetsstycket.
- Lossa fönsterskraven och clamphandtaget.
- Flytta långsamt maskinen nedåt tills fräsen vidrör arbetsstycket.
- Dra åt clamphandtaget.
- Ställ in fininställningen på 0.
- Justera revolverns ändstopp så att djupstoppet är över det lägsta inställda ändstoppet.
- Sänk djupmättet tills det nuddar ändstoppet. Dra sedan åt skruven.
- Ställ pekaren på skalans nollpunkt.
- Lossa vingskraven. Skjut djupstoppet uppåt tills indikatorn visar önskat fräsdjup på skalan. Dra åt skruven igen.
- Inställningen testas genom att provfräsa en bit spill.
- Fräsdjupet kan nu finjusteras. För att göra detta, vrid finjusteringen till önskad storlek.
- Moturs rotation av finjusteringen: högre fräsdjup
- Medurs rotation av finjustering: lägre fräsdjup
- Att vrida finjusteringen med en markering motsvarar en förändring av fräsdjupet på 0,04 mm, en full rotation motsvarar 1 mm.
- Vid finjustering kan den nedre ringen även vridas separat. Detta uppnår en nollpunkt utan att ställa in en finjustering.

4.4 Fräsning

- Se till att inga främmande föremål fastnar på arbetsstycket för att undvika skador på fräsmaskinen.
- Anslut nätkontakten till ett lämpligt eluttag.
- Håll enheten i de två handtagen.
- Placera fräsen på arbetsstycket.
- Justera fräsdjupet därefter.
- Välj en hastighet och slå på enheten.
- Testa enhetsinställningarna på en bit avfall.
- Låt enheten nå full hastighet. Först därefter sänk fräsen till arbetshöjd och lås enheten med clamphandtaget.

- **Fräsriktning:** Fräsen roterar medurs. Slipning måste alltid utföras mot cirkulationsriktningen för att undvika olyckor.
- **Matning:** Det är mycket viktigt att bearbeta arbetsstycket med rätt matare. Innan du bearbetar själva arbetsstycket rekommenderar vi att du utför flera provfräsningsoperationer med en bit skrot av samma typ. På så sätt är det mycket enkelt att räkna ut den bästa arbetshastigheten.
- **Matningsnivån är för låg:** Fräsen kan bli för varm. Om brandfarligt material som trä bearbetas kan arbetsstycket fatta eld.
- **Matningshastigheten är för hög:** Kniven kan skadas.
- **Fräskvalitet:** Rå och ojämn. Låt fräsen rinna ut helt innan du tar bort arbetsstycket eller placerar fräsen.

4.5 Steg-för-steg fräsning

- Beroende på hårdheten hos materialet som ska bearbetas och fräsdjupet måste proceduren utföras i flera steg.
- Om fräsning ska utföras i flera steg, vrid revolvern så att djupstoppet är över det högsta ändstoppet efter att skärdjupet har justerats.
- Fräsning i denna inställning. När det första fräspasset är klart, justera revolvern med ändstoppet så att djupstoppet är ovanför mittstoppet. Gör även fräsning i denna inställning.
- Ställ nu in det lägsta ändstoppet och finfräsningen.

4.6 Fri fräsning

- Fräsen kan även användas utan styrstänger. Med frihandsfräsning kan du utföra kreativ fräsning, till exempel skapa skyltar.
- För att göra detta, använd endast mycket platt fräsning!
- När du bearbetar arbetsstycket, var uppmärksam på fräsmaskinernas rotationsriktning.

4.7 Fräsning av formar och kanter

- Speciella fräsar med axiell ring kan också användas för profil- och lekfräsar.
- Montera fräsen.
- För försiktigt in maskinen i arbetsstycket.
- För styrstiftet eller kullagret längs arbetsstycket med lätt tryck.
- **Varning! Beroende på materialet måste större fräsdjup utföras i flera steg. Håll handöverfräsen i båda händerna vid allt fräsarbete.**

5. Specifikation

Spänning	230 V
Frekvens	50 Hz
Prestation	1200 W (utskrift)
Overksam	16 000-30 000 varv/min
Chuck	8 mm

6. Rengöring & underhåll

Koppla ur enheten innan du börjar arbeta med den!

6.1 Rengöring

- Rengör verktyget med ett litet damp trasa efter användning och håll alltid ytorna rena. Se till att säkerhetsknapparna är fria från smuts och skräp. Om tryckluftstillförseln blandar smörjolja med luft, smörj verktyget med olja med tryckluftsmunstycket var 1-2:e timme när det används. Applicera några droppar olja på munstycket. Anslut verktyget till slangen och låt verktyget gå i några sekunder för att olja. Efter användning, olja in verktyget med 4-5 droppar olja med samma metod.

6.2 Underhåll

- Kontrollera regelbundet att alla delar av verktyget är i gott skick och byt ut om inte.
- **ANMÄRKNING:** Innan du utför något underhåll på enheten, se till att den är avstängd och urkopplad.
- **Så här byter du ut nätverksanslutningskabeln:**
Fara! Om nätsladden till denna apparat är skadad måste den bytas ut av tillverkaren eller dess servicerepresentant eller liknande kvalificerade personer för att undvika fara.
- **Kol:**
Vid överdriven ljusbåge, låt en behörig elektriker kontrollera kolborstarna.
Fara! Kolborstar får endast bytas ut av en behörig elektriker

6.3 Förvaring

- Rengör hela maskinen och dess tillbehör noggrant.
- Förvara enheten utom räckhåll för barn, i ett stabilt och säkert läge, på en sval, torr plats och undvik för höga och för låga temperaturer.
- Håll enheten borta från direkt solljus. Om möjligt, förvara den i mörker.
- Förvara den inte i en plastpåse för att undvika fukt.

7. Anmärkning om avfallshantering

7.1 Avfallshantering och förpackning

- Se till att förpackningen kasseras på rätt sätt i enlighet med de riktlinjer och standarder som gäller i ditt område. I vissa fall kan förpackningen bestå av plastpåsar - var särskilt uppmärksam så att de inte hamnar i händerna på barn. Det finns risk för kvävning!

7.2 Kassering av gammal utrustning

- Gamla apparater måste kasseras i enlighet med lokala direktiv och föreskrifter för avfallshantering.

7.3 Betydelsen av symbolen "papperskorgen"



Skydda vår miljö, elektriska apparater hör inte hemma i hushållsavfallet. Använd de insamlingsställen som är avsedda för kassering av elektriska apparater och lämna över dina elektriska apparater som du inte längre kommer att använda. På så sätt hjälper de till att förhindra de möjliga effekterna av felaktigt bortskaffande på miljön och människors hälsa. På så sätt bidrar du till återanvändning, återvinning och andra former av återvinning av avfall från elektrisk och elektronisk utrustning. För information om var du ska kassera enheten, kontakta din kommun eller kommunala myndigheter.

Vårt kundtjänstnummer: +49 (0) 931-45232700

EU-försäkran om överensstämmelse

Vi

Canbolat Vertriebs GmbH, Gneisenaustraße 10-11, 97074 Würzburg, Tyskland

Härmed intygar vi att de nedan beskrivna produkterna uppfyller de relevanta grundläggande hälso- och säkerhetskraven i EU-direktiven på grund av deras konstruktion och konstruktion samt de konstruktioner vi släpper ut på marknaden.

Produktnamn: Arebos router
Artikelnummer: 4260551589478
Modellnummer: AR-HE-OB-1250

Om enheten modifieras utan vårt medgivande förlorar denna försäkran om överensstämmelse sin giltighet.

Testad på:
EU-standard:
V 62841-1:2015
NA 62841-2-17:2017
AfPS GS 2014:01

Datum/Underskrift Tillverkare/Plats: Würzburg, 10.04.2019



Underskrift:
Dipl.-Inform. (Univ.) Korhan Canbolat, generaldirektör

Representant för denna bruksanvisning/tekniska data:
Dipl.-Inform. (Univ.) Korhan Canbolat, generaldirektör

Kontorets adress:
Canbolat Vertriebs GmbH
Gneisenaustraße 10-11
97074 Würzburg

Returadressen finns i avtrycket: <https://www.arebos.de/impressum/>

Skatteregistreringsnummer: DE 263752326
Registreringsdomstolen i handelsregistret är Würzburg, HRB 10082
WEEE-Reg.-nr för 61617071,