

Originálny návod na obsluhu - smerovač

AREBOS

Smerovač

AR-HE-OB-1250



Dodržujte všetky bezpečnostné opatrenia uvedené v tejto používateľskej príručke, aby ste zaistili bezpečné používanie.



Ďakujeme za dôveru spoločnosti AREBOS.

Obsah

1. Bezpečnosť	4
1.1 Vysvetlenie symbolov	4
1.2 Všeobecné bezpečnostné pokyny	4
1.2.1 Istota zamestnania	4
1.2.2 Elektrická bezpečnosť	4
1.2.3 Bezpečnosť osôb	5
1.2.4 Používanie a spracovanie elektrického náradia	5
1.2.5 Doručovanie	6
1.3 Bezpečnostné pokyny pre frézovanie	6
1.4 Reziuálne riziká	7
2. Rozložený pohľad	8
3. Uvedenie	10
3.1 Inštalácia sacej dýzy	10
3.2 Inštalácia ochranného krytu	10
3.3 Montážny plot	10
3.4 Montáž hrotu kompasu	10
3.5 Montážna vodiaca objímka	11
3.6 Montáž / demontáž frézky	11
4. Služba	11
4.1 Vypínač	11
4.2 Regulácia rýchlosti	12
4.3 Nastavenie hĺbky frézovania	12
4.4 frézovanie	12
4.5 Frézovanie krok za krokom	13
4.6 Frézovanie voľnou rukou	13
4.7 Frézovanie tvarov a hrán	13
5. Špecifikácie	13

6.Čistenie a údržba	14
6.1 čistenie	14
6.2 Údržba	14
6.3 skladovanie.....	14
6. Pokyny na likvidáciu	15
7.1 Likvidácia a balenie.....	15
7.2 Likvidácia starých zariadení.....	15
7.3 Význam symbolu "odpadkový kôš"	15
EÚ vyhlásenie o zhode	16

Ďakujeme, že ste si kúpili náš produkt. Pred prvým použitím produktu si pozorne prečítajte návod na obsluhu. Ak necháte výrobok tretím stranám, musí byť odovzdaný aj tento návod na obsluhu.

1. Bezpečnosť

1.1 Vysvetlenie symbolov



Tento výrobok sa nesmie likvidovať spolu s domovým odpadom!



Označenie CE sa môže použiť na uznanie toho, že výrobok spĺňa právne ustanovenia európskych právnych noriem, a preto sa s ním môže obchodovať v rámci Európskeho spoločenstva.



Ochranné izolované puzdro (trieda ochrany II)!

1.2 Všeobecné bezpečnostné pokyny

- Pri používaní strojasa musia dodržiavať bezpečnostné pokyny.
- Zariadenie je vhodné na frézovanie drážok, hrán, štrbinových otvorov a profilov, ako aj na frézovanie kópií v povrchoch obrobkov, ako je drevo, plast, ľahké materiály.
- Akékoľvek iné použitie, ktoré nie je výslovne povolené v tejto príručke, môže mať za následok poškodenie zariadenia a predstavovať vážne nebezpečenstvo pre používateľa.
- **Varovanie!** Prečítajte si všetky bezpečnostné upozornenia a pokyny. Nedodržanie bezpečnostných pokynov a pokynov môže spôsobiť elektrický náraz, požiar a/alebo vážne zranenie.

1.2.1 Istota zamestnania

- **Udržujte svoj pracovný priestor čistý a dobre osvetlený.** Neporiadok alebo neosvetlené pracovné priestory môžu viesť k nehodám.
- **Nepracujte s elektrickým náradím v potenciálne výbušnom prostredí, kde sú prítomné horľavé kvapaliny, plyny alebo prach.** Elektrické náradie vytvára iskry, ktoré môžu vznietiť prach alebo výpary.
- **Pri používaní elektrického náradia držte deti a iné osoby mimo dosahu.** V prípade rozptýlenia môžete stratiť kontrolu nad zariadením.

1.2.2 Elektrická bezpečnosť

- **Konektor elektrického náradia musí zapadnúť do zásuvky. Zástrčka sa nesmie žiadnym spôsobom meniť. Nepoužívajte zástrčky adaptéra spolu s uzemneným elektrickým náradím.** Nezmenené zástrčky a vhodné zásuvky znižujú riziko úrazu elektrickým prúdom.

- **Zabráňte fyzickému kontaktu s uzemnenými povrchmi, ako sú potrubia, ohrievače, kachle a chladničky.** Existuje zvýšené riziko úrazu elektrickým prúdom, ak je vaše telo uzemnené.
- **Elektrické náradie chráňte pred dažďom alebo vlhkosťou.** Vniknutie vody do elektrického náradia zvyšuje riziko úrazu elektrickým prúdom.
- **Kábel nezneužívajte na prenášanie alebo zavesenie elektrického náradia alebo na vyťahovanie zástrčky zo zásuvky.** Kábel nevystavujte teplu, oleju, škrabacím hranám ani pohyblivým častiam zariadenia. Poškodené alebo zamotané káble zvyšujú riziko úrazu elektrickým prúdom.
- **Ak pracujete s elektrickým náradím vonku, používajte iba predĺžovacie káble, ktoré sú vhodné aj na vonkajšie použitie.** Použitie predĺžovacieho kábla vhodného na vonkajšie použitie znižuje riziko úrazu elektrickým prúdom.
- **Ak je prevádzka elektrického náradia vo vlhkom prostredí nevyhnutná, použite istič.** Použitie ističa zvyšovacieho prúdu znižuje riziko úrazu elektrickým prúdom.
- **Ak je pripojovací kábel elektrického náradia poškodený, musí byť nahradený špeciálne pripraveným prepojavacím káblom, ktorý je možné získať od servisnej organizácie.**

1.2.3 Bezpečnosť osôb

- **Buďte pozorní, venujte pozornosť tomu, čo robíte, apristupujte k práci s elektrickým náradím s rozumom.** Nepoužívajte elektrické náradie, ak ste unavení alebo pod vplyvom drog, alkoholu alebo liekov. Moment neopatrnosti pri používaní elektrického náradia môže viesť k vážnemu zraneniu.
- **Noste osobné ochranné prostriedky a vždy noste okuliare.** Nosenie osobných ochranných prostriedkov, ako je maska proti prachu, protišmyková bezpečnostná obuv, ochranná prilba alebo ochrana sluchu, v závislosti od typu a použitia elektrického náradia, znižuje riziko zranenia.
- **Zabráňte neúmyselnému uvedeniu do prevádzky.** Pred zapojením, zdvihnutím alebo prenesením do zdroja napájania a/alebo batérie sa uistite, že je elektrické náradie vypnuté. Ak máte prst na vypínači pri prenášaní elektrického náradia alebo pripojíte zariadenie k napájaciemu zdroju, keď je zapnuté, môže to viesť k nehodám.
- **Pred zapnutím elektrického náradia odstráňte nastavovacie nástroje alebo kľúče.** Nástroj alebo kľúč, ktorý je v rotujúcom zariadení, môže spôsobiť zranenie.
- **Vyhňte sa abnormálnemu držaniu tela.** Zabezpečte si bezpečnú základňu a udržiajte rovnováhu za každých okolností. To vám umožní lepšie ovládať elektrické náradie v neočakávaných situáciách.
- **Noste vhodné oblečenie.** Nenoste voľné oblečenie alebo šperky. Vlasy, oblečenie a rukavice uchovávajte mimo pohyblivých častí. Voľné oblečenie, šperky alebo dlhé vlasy môžu byť zachytené pohyblivými časťami.
- **Ak je možné namontovať zariadenia na odsávanie a zber prachu, uistite sa, že sú správne pripojené a používané.** Použitie odsávacieho systému môže znížiť nebezpečenstvo prašnosti.

1.2.4 Používanie a spracovanie elektrického náradia

- **Zariadenie nepreťažujte.** Pre svoju prácu použite elektrické náradie určené na tento účel. So správnym elektrickým náradím môžete pracovať lepšie a bezpečnejšie v stanovenom rozsahu výkonu.
- **Nepoužívajte elektrické náradie, ktorého spínač je chybný.** Elektrické náradie, ktoré sa už nedá zapnúť alebo vypnúť, je nebezpečné a musí sa opraviť.

- **Pred nastavením zariadenia, výmenou príslušenstva alebo odložením zariadenia vyberte zástrčku z elektrickej zásuvky a/alebo vyberte batériu.** Toto preventívne opatrenie zabraňuje nezmenenému štartu elektrického náradia.
- **Nepoužíte elektrické náradie uchovávajte mimo dosahu detí. Nedovoľte používať spotrebič ľuďom, ktorí s ním nie sú oboznámení alebo ktorí si tieto pokyny neprečítali.** Elektrické náradie je nebezpečné, ak ho používajú neskúsení ľudia.
- **Elektrické náradie udržiavajte opatrne. Skontrolujte, či pohyblivé časti fungujú správne a či nie sú poškodené, či nie sú časti zlomené alebo poškodené takým spôsobom, že je narušená funkcia elektrického náradia. Pred použitím spotrebiča nechajte opraviť poškodené diely.** Mnoho nehôd je spôsobených zle udržiavaným elektrickým náradím.
- **Udržujte rezné nástroje ostré a čisté.** Starostlivo udržiavané rezné nástroje s ostrými reznými hranami sú menej zaseknuté a ľahšie sa s nimi manipuluje.
- **Podľa týchto pokynov používajte elektrické náradie, príslušenstvo, vkladacie nástroje atď. Zohľadnite pracovné podmienky a činnosť, ktorá sa má vykonávať.** Používanie elektrického náradia na iné ako určené aplikácie môže viesť k nebezpečným situáciám.

1.2.5 Doručovanie

- **Elektrické náradie si nechajte opraviť iba kvalifikovaným personálom len s originálnymi náhradnými dielmi.** Tým sa zabezpečí zachovanie bezpečnosti elektrického náradia.

1.3 Bezpečnostné pokyny pre frézovanie

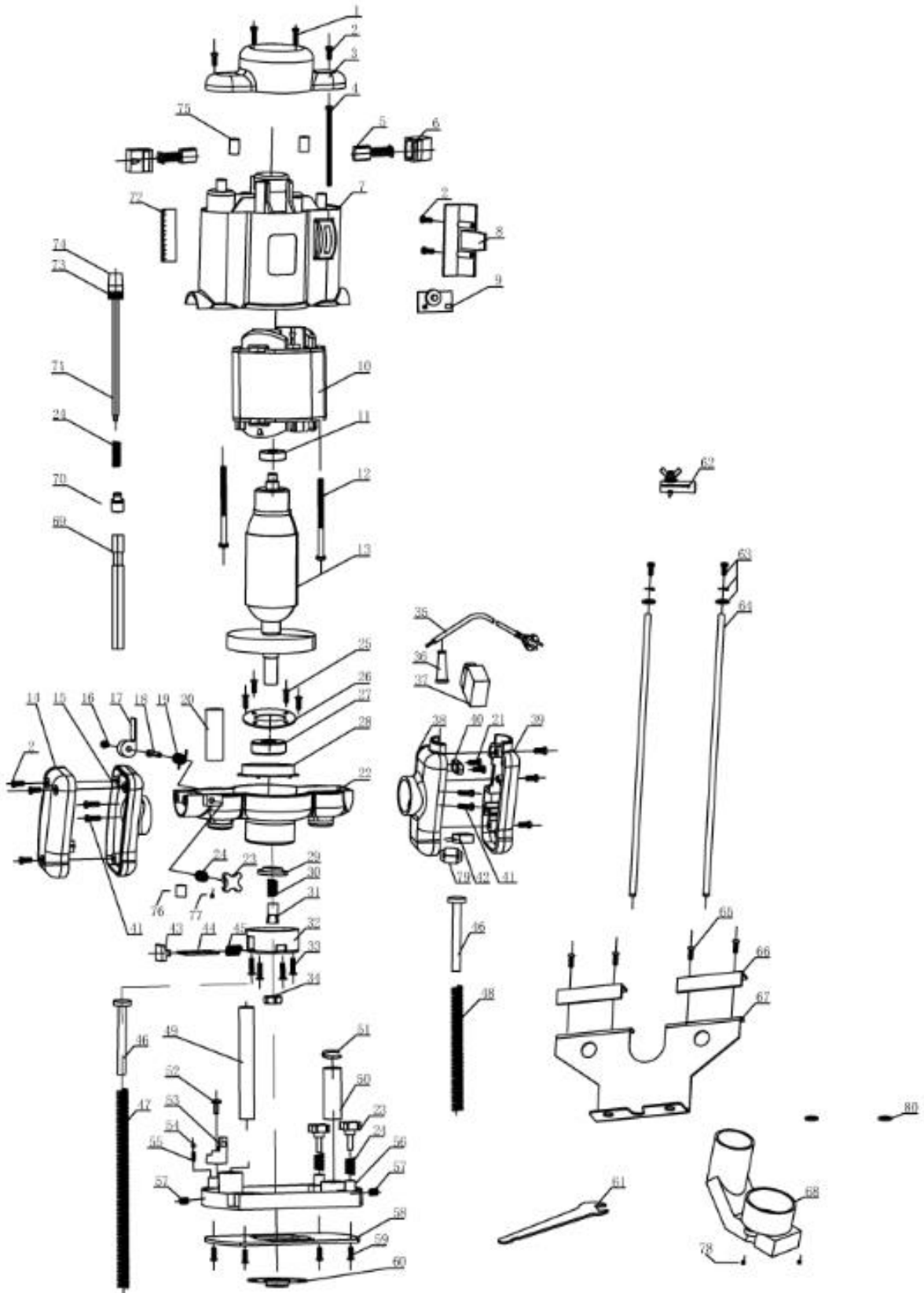
- **Varovanie!** Pri frézovaní sa môže vytvárať škodlivý prach (napr. z materiálov, ako sú farby na báze olova, materiál obsahujúci azbest alebo niektoré druhy dreva), ktorý môže predstavovať nebezpečenstvo pre operátora alebo ľudí v blízkosti. Zabezpečte dobré vetranie pracoviska. Vždy noste ochranné okuliare, ochranné rukavice a respirátor. Pripojte odsávač prachu.
- **Držte elektrické náradie za izolované plochy rukoväte, pretože fréza môže naraziť na vlastný napájací kábel.** Kontakt s káblom pod napätím môže tiež napájať kovové časti zariadenia a viesť k úrazu elektrickým prúdom.
- **Pripevnite a pripevnite obrobok k stabilnému povrchu pomocou svoriek alebo iným spôsobom.** Ak držíte obrobok iba rukou alebo proti telu, zostane nestabilný, čo môže viesť k strate kontroly.
- **Prípustná rýchlosť nástroja musí byť aspoň taká vysoká ako maximálna rýchlosť uvedená na elektrickom náradí.** Príslušenstvo, ktoré sa otáča rýchlejšie, ako je povolené, sa môže zničiť.
- **Frézovacie frézy alebo iné príslušenstvo musia presne zapadnúť do držiaka nástrojov (klieštiny) vášho elektrického náradia.** Nástroje, ktoré tesne nezapadajú do držiaka nástrojov elektrického náradia, sa otáčajú nerovnomerne, veľmi silno vibrujú a môžu viesť k strate kontroly.
- **Uistite sa, že je fréza správne namontovaná.** Rezačka, ktorá nie je správne namontovaná, sa môže počas frézovania zlomiť alebo vysunúť a predstavovať riziko zranenia.
- **Elektrické náradie vedzte proti obrobku iba vtedy, keď je zapnutý.** V opačnom prípade hrozí riziko spätného rázu, ak sa nástroj zachytí v obrobku.
- **Nedostávajúte ruky do frézovacej oblasti a na frézu. Druhou rukou držte pomocnú rukoväť alebo kryt motora.** Ak frézku držia obe ruky, fréza ich nemôže zraniť.

- **Nikdy nefrézujte kovové predmety, klince alebo skrutky.** Rezačka môže byť poškodená a spôsobiť zvýšené vibrácie.
- **Použite vhodné vyhľadávacie zariadenia na vystopovanie skrytých inžinierskych sietí alebo sa opýtajte miestnej spoločnosti poskytujúcej služby.** Kontakt s elektrickým vedením môže mať za následok úraz elektrickým prúdom.
- **Nepoužívajte matné alebo poškodené nástroje.** Tupé alebo poškodené nástroje môžu vyvolať nekontrolovateľné situácie.
- **Počas práce držte elektrické náradie pevne oboma rukami a zabezpečte bezpečný stojan.** Elektrické náradie je vedené bezpečnejšie dvoma rukami.
- **Pred odložením počkajte, kým sa elektrické náradie zastaví.** Nástroj sa môže zachytiť a viesť k strate kontroly nad elektrickým náradím
- **Nedotýkajte sa nástroja alebo obrobku bezprostredne po obrábaní.** Časti môžu byť stále horúce a spôsobiť popáleniny.

1.4 Reziďuálne riziká

- Aj keď toto elektrické náradie prevádzkujete v súlade s predpismi, zvyškové riziká vždy zostávajú. V súvislosti s konštrukciou návrhom tohto elektrického náradia môžu vzniknúť tieto nebezpečenstvá:
 - zranenia spôsobené pohyblivými časťami;
 - poškodenie sluchu, ak sa nenesia vhodné prostriedky na ochranu sluchu;
 - poškodenie pľúc v prípade, že sa nenesí vhodná ochrana dýchacích ciest;
 - Poškodenie očí, ak sa nenesí vhodná ochrana očí.
 - Poškodenie zdravia spôsobené vibráciami pôsobiacimi na ruky a ramená, ak sa spotrebič používa dlhší čas alebo ak nie je správneobsluhovaný a udržiavaný.
- **Varovanie!** Toto elektrické náradie vytvára počas prevádzky elektromagnetické pole. Toto pole môže za určitých okolností interferovať s aktívnymi alebo pasívnymi lekárskymi implantátmi.
Aby ste znížili riziko vážneho alebo smrteľného zranenia, odporúčame, aby sa ľudia s lekárskymi implantátmi pred obsluhou stroja poradili so svojím lekárom a výrobcem lekárskeho implantátu.
- Výrobca nezodpovedá za škody spôsobené nesprávnym používaním alebo nesprávnou prevádzkou.

2. Rozložený pohľad



Originálny návod na obsluhu - smerovač

Číslo	Označenie	Číslo	Číslo	Označenie	Číslo
1	Skrutka ST 4x20	2	41	Skrutka M5x16	4
2	Skrutka ST 4x16	11	42	Kondenzátor	1
3	Zadný kryt	1	43	Entsperrungsknopf	1
4	Skrutka M 4x90	4	44	Odomknúť	1
5	Kohlebürste	2	45	Jar	1
6	Bürstenhalter	2	46	Führungsstift	2
7	Prípad	1	47	Dlhý hrot	1
8	Seitendeckel	1	48	Krátke perie	1
9	Einstellvorrichtung	1	49	Dlhá vodiaca trubica	1
10	Statora	51	50	Krátka vodiaca trubica	1
11	Sklad 608	1	51	Ostrovny hovor 16	1
12	Skrutka ST 5x70	2	52	Skrutka M5x12	1
13	Batéria 1	54	53	Výška	1
14	Ľavý kryt rukoväte	1	54	Ø Stahlkugel 6	1
15	Základný kus ľavá rukoväť	1	55	Jar	1
16	Skrutka ST 4x12	1	56	Basisteil	1
17	Automatická uzamykacia rukoväť	1	57	Skrutka M16x14	2
18	Skrutka	1	58	Plastikbasis	1
19	Jar	1	59	Skrutka M5x8	4
20	Dlhý vodiaci krík	1	60	Rozchod	1
21	Skrutka ST 4x12	2	61	Otvorený kľúč	1
22	Kopfdeckel	1	62	Svorka	1
23	Verriegelungsknopf	3	63	Skrutka M5x12	2
24	Uzamykacia gombíková pružina	4	64	Führungsstift	2
25	Skrutka M4x8	4	65	Skrutka M4x6	4
26	Lagerflansch 6003	1	66	Führungsanschlag	2
27	Sklad 6003	1	67	Vodiaca lišta	1
28	Anschlagring	1	68	Staubfänger	1
29	Skrutka so závitom s vnútornou prírubou	1	69	Bodnúť	1
30	Jar	1	70	Pegelanzeige	1
31	Spannhülse	1	71	Samolepka	1
32	Čiapka	1	72	Skrutka	1
33	Skrutka M4x8	4	73	Stupnica	1
34	Verschlussmutter	1	74	Gombík	1
35	Napájací kábel	1	75	Gummipfosten 10x5	2
36	Schutzhülse	1	76	Čalúnenie	1
37	Prepínač	1	77	Skrutka M4x8	1
38	Pravá rukoväť základného dielu	1	78	Skrutka M5x18	2
39	Pravý kryt rukoväte	1	79	Induktanz	1
40	Kabelhalterungsplatte	1	80	Matica M5	2

3. Uvedenie

- Pozornosť! Pred každou prácou na spotrebiči ho odpojte. Nebezpečenstvo úrazu elektrickým prúdom.
- Pred zapnutím zariadenia musíte:
 - vložte požadovanú frézu,
 - pripojte odsávač,
 - upraviť hĺbku frézovania,
 - ak je to potrebné, namontujte roztrhávací plot,
 - upnite obrobok.
- Pred uvedením do prevádzky musia byť všetky kryty a bezpečnostné zariadenia správne nainštalované.

3.1 Inštalácia sacej dýzy

- **Opatrnosť!** Zo zdravotných dôvodov je použitie systému odsávania prachu absolútne nevyhnutné.
- Pripojte smerovač k vysávaču alebo odsávaču pomocou sacej dýzy. To vám umožní dosiahnuť optimálne odsávanie prachu z obrobku. Výhody: Chránite zariadenie aj svoje zdravie. Váš pracovný priestor tiež zostane čistejší a bezpečnejší.
- Prach vznikajúci počas práce môže byť nebezpečný.
- Vysávač používaný na vysávanie musí byť vhodný pre spracovávaný materiál. Ak manipulujete s materiálmi, ktoré sú veľmi zdraviu škodlivé, použite špeciálny vysávač.
- Saciu dýzu priskrutkujte k frézovacej čelusti pomocou dvoch zapustených skrutiek.
- Saciu dýzu je možné pripojiť k sacím zariadeniam (vysávačom) pomocou sacej hadice.
- Vnútorný priemer sacej dýzy je 35 mm. Teraz k sacej dýze pripojte saciu hadicu vhodnej veľkosti.

3.2 Inštalácia ochranného krytu

- Namontujte ochranný kryt.

3.3 Montážny plot

- Zatlačte vodiace hriadele roztrhávacieho plota do otvorov frézovacej topánky.
- Nastavte trhací plot na požadovanú veľkosť a upnite ho skrutkami krídel.

3.4 Montáž hrotu kompasu

- Pomocou hrotu kompasu – a priloženej konzoly – môžete frézovať kruhové plochy.
- Upnite špičku kompasu na koniec jednej z vodiacich tyčí. Vodiacu tyč vložte do otvoru v frézovacej topánke. Vodiacu tyč pripevnite k frézovacej topánke pomocou krídlových skrutiek.
- Nastavte požadovaný polomer medzi hrotom kompasu a rezačkou.
- Umiestnite hrot kompasu do stredu frézovaného kruhu. V prípade potreby uvoľnite vývrtku hrotu kompasu a predĺžte/skráťte časť hrotu kompasu smerujúcu nadol.

3.5 Montážna vodiaca objímka

- Pripevnite vodiacu objímku k frézovacej topánke pomocou dvoch zapustených skrutiek.
- Vodiace puzdro je vedené pozdĺž šablóny pomocou prítlačného krúžku.
- Obrobok musí byť väčší o rozdiel medzi vonkajším okrajom axiálneho krúžku a "vonkajším okrajom frézy", aby sa získala presná kópia.

3.6 Montáž / demontáž frézy

- **Varovanie! Odpojte napájací kábel.**
Opatrnosť! Po práci so smerovačom zostáva frézovací nástroj relatívne dlho veľmi horúci.
Opatrnosť! Rezačky sú veľmi ostré. Pri manipulácii s frézkami vždy noste ochranné rukavice.
- Do tohto smerovača je možné vložiť frézy s priemerom stopky 6 mm a 8 mm. Väčšina fréz je k dispozícii v oboch veľkostiach.
- Okrem iného môžete použiť frézy vyrobené z nasledujúcich materiálov:
 - HSS: Vhodné na spracovanie mäkkého dreva
 - TCT: Vhodné na spracovanie tvrdého dreva, drevotriekových dosiek a plastov.
- Vyberte si správny frézovací nástroj pre vašu aplikáciu.
- Pri prvom použití fréz: Odstráňte plastový obal z frézovacích hláv.
- Pred vložením vyčistite maticu, klieštinu a stopku rezačky.
- Stlačte zámok vretena a súčasne otočením vretena uzamknite na miesto.
- Uvoľnite upínaciu maticu pomocou otvoreného kľúča.
- Ak je to potrebné, vyberte rezačku, ktorá sa má demontovať, z klieštiny.
- Vyberte si správny frézovací nástroj pre vašu aplikáciu.
- Vyberte klieštinu, ktorá zodpovedá vybranej fréze.
- Teraz vložte klieštinu a maticu do frézovacieho vretena.
- Vložte stopku frézy do klieštiny.
- Stlačte a podržte zámku vretena.
- Utiahnite upínaciu maticu otvoreným kľúčom.
- Rezačka musí byť vložená najmenej 20 mm do klieštiny.
- Pred uvedením zariadenia do prevádzky skontrolujte tesné uchytenie a sústrednosť frézovacieho nástroja!
- **Varovanie!** Pred uvedením do prevádzky odstráňte nastavovacie a montážne nástroje.

4. Služba

- Nepoužívajte horšie alebo poškodené frézy. Frézky používajte iba s priemerom stopky 6 mm alebo 8 mm. Frézy musia byť tiež projektované pre príslušné voľnobežné otáčky.
- Zaistite obrobok tak, aby ho nebolo možné počas práce vyhodiť. Používajte upínacie zariadenia.
- Napájací kábel vždy vedte zozadu!
- Nikdy nefrézujte kovové časti, skrutky, klince atď.

4.1 Vypínač

- Ak chcete zapnúť, stlačte zámok napájania a stlačte tlačidlo napájania. Ak chcete vypnúť, uvoľnite vypínač zapnutia/vypnutia.

4.2 Regulácia rýchlosti

- Vhodná rýchlosť závisí od materiálu, ktorý sa má obrábať, a priemeru frézy. Pomocou prepínača regulácie rýchlosti vyberte rýchlosť v rozsahu 11 000 až 30 000 min-1.
- Môžete si vybrať zo 7 rôznych polôh prepínača. Rýchlosti v rôznych spínacích polohách sú nasledovné:
 - Poloha spínača 1: cca 11 000 min-1 (minimálna rýchlosť)
 - Poloha spínača 2: cca 12 000 min-1
 - Poloha spínača 3: cca 15 000 min-1
 - Poloha spínača 4: cca 18 000 min-1
 - Poloha spínača 5: cca 22 000 min-1
 - Poloha spínača 6: cca 26 000 min-1
 - Poloha spínača 7: cca 30 000 min-1 (maximálna rýchlosť)
- Zvýšenie rýchlosti: Posuňte regulátor rýchlosti v smere plus.
- Zníženie rýchlosti: Posuňte regulátor rýchlosti v smere mínus.

4.3 Nastavenie hĺbky frézovania

- Umiestnite stroj na obrobok.
- Uvoľnite skrutku krídla a upínaciu rukoväť.
- Pomaly posúvajte stroj smerom nadol, kým sa rezačka nedotkne obrobku.
- Utiahnite upínaciu rukoväť.
- Nastavte jemnú úpravu na 0.
- Koncový doraz veže nastavte tak, aby hĺbkový doraz bol nad najnižšou nastavenou koncovou zarážkou.
- Znížte hĺbkový doraz, kým sa nedotkne koncového zarážky. Potom utiahnite vývrtku.
- Nastavte ukazovateľ na nulový bod stupnice.
- Uvoľnite skrutku krídla. Zatlačte hĺbkový doraz nahor, kým ukazovateľ neukáže požadovanú hĺbku frézovania na váhe. Znova utiahnite vývrtku.
- Otestujte nastavenie pomocou skúšobného frézovania na kuse odpadu.
- Teraz je možné vykonať jemné nastavenie hĺbky frézovania. Za týmto účelom otočte jemné nastavenie na požadovanú veľkosť.
- Otáčanie jemného nastavenia proti smeru hodinových ručičiek: vyššia hĺbka frézovania
- Otáčanie jemného nastavenia v smere hodinových ručičiek: nižšia hĺbka frézovania
- Otáčanie jemného nastavenia zaškrtnutím zodpovedá zmene hĺbky frézovania o 0,04 mm, celá otáčka zodpovedá 1 mm.
- Počas jemného nastavenia je možné spodný krúžok otáčať aj samostatne. Tým sa dosiahne nulový bod bez úpravy jemného nastavenia.

4.4 frézovanie

- Uistite sa, že na obrobok nie sú prilepené žiadne cudzie predmety, aby ste predišli poškodeniu frézy.
- Pripojte napájaciu zástrčku do vhodnej elektrickej zásuvky.
- Uchopte zariadenie za dve rukoväte.
- Umiestnite smerovač na obrobok.
- Podľa toho upravte hĺbku frézovania.
- Vyberte rýchlosť a zapnite zariadenie.
- Otestujte nastavenia zariadenia na kúsku odpadu.
- Nechajte zariadenie dosiahnuť plnú rýchlosť. Až potom spustíte rezačku do pracovnej výšky a zablokujete zariadenie upínacou rukoväťou.

- **Smer frézovania:** Rezačka sa otáča v smere hodinových ručičiek. Frézovanie sa musí vždy vykonávať proti smeru obehu, aby sa zabránilo nehodám.
- **Krmivo:** Je veľmi dôležité obrábať obrobok správnym podávaním. Odporúčame, aby ste pred obrábaním skutočného obrobku vykonali niekoľko skúšobných frézovaní s kusom odpadu rovnakého typu. Týmto spôsobom je veľmi ľahké zistiť najlepšiu pracovnú rýchlosť.
- **Príliš nízke posuvné:** Rezačka by sa mohla príliš zahriať. Ak sa spracuje horľavý materiál, napríklad drevo, obrobok by sa mohol vznietiť.
- **Príliš vysoký posuv:** Rezačka by sa mohla poškodiť.
- **Kvalita mletia:** Surové a nerovnomerné. Pred odstránením obrobku alebo pred umiestnením smerovača nechajte frézu úplne vyčerpať.

4.5 Frézovanie krok za krokom

- V závislosti od tvrdosti materiálu, ktorý sa má obrábať, a hĺbky frézovania sa postup musí vykonať v niekoľkých fázach.
- Ak sa má frézovanie vykonávať vo viacerých etapách, otočte koncovú zarážku veže po nastavení hĺbky frézovania tak, aby hĺbkový doraz bol nad najvyšším koncovým dorazom.
- Frézovanie v tomto nastavení. Po dokončení prvého prechodu frézovania nastavte koncovú zarážkovú vežu tak, aby hĺbková zarážka bola nad strednou koncovou zarážkou. V tomto nastavení vykonajte frézovacia operáciu.
- Teraz nastavte najnižší koncový doraz a dokončíte frézovanie.

4.6 Frézovanie voľnou rukou

- Router je možné ovládať aj bez vodiacich tyčí. S voľným frézovaním môžete vykonávať kreatívne frézovacie práce, ako je vytváranie písma.
- Použite na to iba veľmi ploché nastavenie frézovania!
- Pri obrábaní obrobku dávajte pozor na smer otáčania frézok.

4.7 Frézovanie tvarov a hrán

- Na frézovanie tvarov a hrán je možné použiť aj špeciálne frézy s axiálnym krúžkom.
- Zostavte rezačku.
- Opatrne vložte stroj do obrobku.
- Vodiaci čap alebo guľôčkové ložisko vedte pozdĺž obrobku ľahkým tlakom.
- **Varovanie! V závislosti od materiálu sa musia väčšie hĺbky frézovania vykonávať v niekoľkých etapách. Pri všetkých frézovacích prácach držte smerovač v oboch rukách.**

5. Špecifikácie

Napätie	230 V
Frekvencia	50 Hz
Úspech	1200 W
Nečinný	16 000 – 30 000 ot./min.
Chuck	8 mm

6. Čistenie a údržba

- **Pred vykonaním akejkoľvek práce na zariadení ho odpojte!**

6.1 Čistenie

- Po použití náradie očistite mierne navlhčenou handričkou a povrchy vždy udržiavajte čisté. Uistite sa, že bezpečnostné tlačidlá neobsahujú nečistoty a nečistoty. Ak prívod stlačeného vzduchu zmieša mazací olej so vzduchom, namažte nástroj olejom pomocou trysky stlačeného vzduchu každé 1-2 hodiny používania. Na trysku naneste niekoľko kvapiek oleja. Pripojte nástroj k hadici a nechajte nástroj niekoľko sekúnd bežať, aby ste ho naolejovali. Po použití naolejujte nástroj 4-5 kvapkami oleja rovnakou metódou.

6.2 Údržba

- Pravidelne kontrolujte, či sú všetky časti nástroja v dobrom stave, a ak nie, vymeňte ich.
- **UPOZORNENIE:** Pred vykonaním akýchkoľvek údržbárskych prác na jednotke sa uistite, že je vypnutá a odpojená.
- **Výmena sieťového pripojovacieho kábla:**
Nebezpečenstvo! Ak je napájací kábel tohto spotrebiča poškodený, musí ho vymeniť výrobca alebo jeho servisný agent alebo podobne kvalifikovaná osoba, aby sa predišlo nebezpečenstvu.
- **Uhlíky:**
V prípade nadmerného iskrenia nechajte uhlíkové kefy skontrolovať kvalifikovaným elektrikárom.
Nebezpečenstvo! Uhlíkové kefy môže nahradiť iba kvalifikovaný elektrikár

6.3 skladovanie

- Dôkladne vyčistite celý stroj a jeho príslušenstvo.
- Prístroj skladujte mimo dosahu detí, v stabilnej a bezpečnej polohe, na chladnom a suchom mieste a vyhýbajte sa príliš vysokým a príliš nízkym teplotám.
- Chráňte zariadenie pred priamym slnečným žiarením. Ak je to možné, uchovávajte ho v tme.
- Neskladujte ho v plastovom vrecku, aby ste predišli výslednej vlhkosti.

6. Pokyny na likvidáciu

7.1 Likvidácia a balenie

- Zabezpečte, aby bol obal zlikvidovaný vhodne v súlade s pokynmi a normami platnými vo vašom regióne. V niektorých prípadoch môže obal pozostávať z plastových vreciek - v tomto ohľade venujte osobitnú pozornosť tomu, aby sa nedostali do rúk detí. Hrozí riziko udusenía!

7.2 Likvidácia starých zariadení

- Staré spotrebiče musia byť zlikvidované v súlade s pokynmi a predpismi o likvidácii miestneho odpadu.

7.3 Význam symbolu "odpadkový kôš"



Chrňte naše životné prostredie, elektrické spotrebiče nepatria do domového odpadu. Využite zberné miesta určené na likvidáciu elektrospotrebičov a odovzdajte tam svoje elektrospotrebiče, ktoré už nebudete používať. Týmto spôsobom pomáhajú predchádzať potenciálnym účinkom nesprávnej likvidácie na životné prostredie a ľudské zdravie. Týmto spôsobom prispievate k opätovnému použitiu, recyklácii a iným formám zhodnocovania odpadu z elektrických a elektronických zariadení. Informácie o tom, kde zlikvidovať zariadenia, môžete získať od vašich obcí alebo obecných úradov.

Číslo nášho zákazníkoveho servisu: +49 (0) 931-45232700

EÚ vyhlásenie o zhode

My,

Canbolat Vertriebs GmbH, Gneisenaustraße 10-11, 97074 Würzburg, Nemecko

týmto vyhlasujeme, že nižšie popísané pomôcky sú v súlade s príslušnými základnými požiadavkami na bezpečnosť a ochranu zdravia podľa smerníc EÚ z dôvodu ich návrhu a konštrukcie, ako aj dizajnu, ktorý sme uviedli na trh.

Názov produktu: Arebos router

Číslo položky: 4260551589478

Číslo modelu: AR-HE-OB-1250

Ak je zariadenie upravené bez nášho súhlasu, toto vyhlásenie o zhode stráca svoju platnosť.

Testované na:

Norma EÚ:

SK 62841-1:2015

SK 62841-2-17:2017

AFPS GS 2014:01

Dátum/podpis Výrobca/Miesto: Würzburg, 10.04.2019



Podpis:

Dipl.-Inform. (Univ.) Korhan Canbolat, generálny riaditeľ

Zástupca týchto návodov na použitie/technických údajov:

Dipl.-Inform. (Univ.) Korhan Canbolat, generálny riaditeľ

Adresa kancelárie:

Canbolat Vertriebs GmbH

Gneisenaustraße 10-11

97074 Würzburg

Spiaťočnú adresu nájdete v tiráži: <https://www.arebos.de/impressum/>

Identifikačné číslo dane z predaja: DE 263752326

Súdom pre zápis do obchodného registra je Würzburg, HRB 10082

OEEZ Reg. č. DE 61617071