

Originální návod k obsluze – USB připojení kamery AREBOS tube

AREBOS

Trubková kamera s připojením USB

AR-HE-RK710USB



Dodržujte všechna bezpečnostní opatření uvedená v této uživatelské příručce, abyste zajistili bezpečné používání.

CE

Děkujeme za důvěru v AREBOS.

Obsah

1. Bezpečn Vysvětlení symbolů ost	3
1.1 Vysvětlení symbolů.....	3
1.2 Obecné bezpečnostní pokyny	3
1.3 Péče o trubkovou kameru	4
1.4 Pracovní prostředí	4
2. Seznam dílů	5
2.1 Příslušenství.....	5
2.2 Schalkasten	6
3. Stručný průvodce	8
3.1 Nabíjení baterie	8
3.2 Uvedení do provozu	8
3.3 Zkontrolujte pryžový těsnicí kroužek a namontujte SKID	9
3.3.1 Zkontrolujte pryžový těsnicí kroužek ve spodní části fotoaparátu	9
3.3.2 40 mm SKID a 23 mm hlava kamery	9
3.3.3 80 mm SKID a 23 mm hlava kamery	9
4. Nahrávání a menu.....	10
4.1 Vložení SD karty.....	10
4.2 AV1 a AV2 přepínače	10
4.3 Nahrát video	11
4.4 Pořízení fotografie	11
4.5 Přehrát video	11
4.6 Viz foto.....	12
4.7 Jídelní lístek	13
4.8 Nastavení rekordéru.....	13
4.9 Nastavení systému	14
4.10 Mazání souborů.....	15
4.11 Přiblížení a oddálení obrazu (10 kroků).....	16
5. Řešení problémů.....	16
6. Poznámka k likvidaci	18
6.1 Likvidace a balení.....	18
6.2 Likvidace starého zařízení.....	18
6.3 Význam symbolu "odpadkový koš"	18
EU prohlášení o shodě	19

Děkujeme, že jste si zakoupili náš produkt. Před prvním použitím výrobku si pozorně přečtěte návod k použití. Pokud výrobek přenecháte třetím osobám, musí být předán i tento návod k obsluze.

1. Bezpečn Vysvětlení symbolů ost

1.1 Vysvětlení symbolů



Tento výrobek nesmí být likvidován s domovním odpadem!



Označení CE lze použít k rozpoznání, že výrobek splňuje právní ustanovení evropských právních norem, a proto může být obchodován v rámci Evropského společenství.



Varování! Abyste zabránili úrazu elektrickým proudem, umístěte šnek během nabíjení do interiéru.



Varování! Používejte POUZE vstupní výstup 110 240V AC (DC 12.6V, nabíječka 1000mA).
Před použitím nabijte baterii!



Varování! Nepoužívejte port USB a SD současně!

1.2 Obecné bezpečnostní pokyny

- Před použitím zařízení si pozorně přečtěte tyto pokyny.
- Nevystavujte zařízení vysoké vlhkosti nebo extrémním teplotám, mohlo by dojít k jeho poškození.
- Příklad nepouštějte, mohlo by dojít k jeho poškození.
- Záruka zaniká, pokud dojde k poškození nebo pokud je zařízení demontováno uživatelem.
- Během nahrávání nebo přehrávání nevytahujte paměťovou kartu SD, mohlo by dojít k poškození zařízení a/nebo karty SD.
- Nezapomeňte pravidelně zálohovat data.
- Nepokoušejte se vložit, používat nebo nabíjet baterii, která není určena pro tento kontrolní systém.
- Napájecí zdroj používejte pouze na rovných plochách bez krytu. Kolem zařízení musí být vzduch a cirkulace vzduchu. Maximální pokojová teplota je 50°C

- Při vložení nebo použití nesprávné baterie může dojít k nebezpečí výbuchu. Baterie zlikvidujte podle pokynů.
- Uchovávejte kontrolní systém a jeho příslušenství mimo dosah kojenců, batolat a dětí. Zejména malé části, jako jsou paměťové karty a baterie, lze snadno vyjmout a spolknout.
- Používejte pouze originální příslušenství, abyste vyloučili možná zdravotní rizika a materiální škody, a dodržujte všechny právní předpisy.
- Nepoužívejte LED světla v blízkosti lidského oka nebo očí zvířat, aby nedošlo ke zranění. To platí zejména pro kojence, batolata a děti.
- Ve vzácných případech mohou lithium-iontové baterie, jako jsou baterie přítomné v tomto kontrolním systému, explodovat, když se vodivý materiál, jako jsou šperky, klíče nebo perlové náhrdelníky, dostane do kontaktu s exponovanými sloupy. Materiál může uzavřít elektrický obvod a stát se velmi horkým. Buďte opatrní při manipulaci s bateriemi, zejména pokud je dáváte do kapsy, kabelky nebo jiných nádob s kovovými předměty uvnitř. V takovém případě může dojít k poškození, zranění nebo popáleninám. Snažte se baterie nelikvidovat spálením, protože mohou explodovat.

1.3 Péče o trubkovou kameru

- Kontrolní systém vždy skladujte v přidruženém nebo jiném vhodném sáčku nebo obalu, abyste jej ochránili před postříkáním, prachem a kolizí.
- Chcete-li vyměnit baterii nebo paměťovou kartu, je třeba otevřít kryt baterie/paměťové karty. Opatrně je otevřete, aby nedošlo k poškození kontrolního systému.
- Baterie a kontrolní systém likvidujte v souladu s předpisy ve vaší zemi.
- Voda může způsobit úraz elektrickým proudem nebo požár. Baterie proto skladujte na suchém místě.
- Pokud se některá část jednotky namočí, co nejdříve ji osušte hadříkem.
- Kontrolní systém neupusťte, neklepejte ani s ním netřepejte. Nevhodné použití systému může mít za následek poškození vnitřní elektronické desky nebo deformaci tvaru čočky.
- K čištění spotřebiče nepoužívejte agresivní chemikálie, čisticí roztoky ani silné čisticí prostředky.
- Před natáčením nebo fotografováním vyčistěte kontrolní systém, aby nedošlo k rozmazání snímků. K čištění objektivu použijte štětec na objektiv nebo měkký hadřík.
- Vytvořte co nejdříve záložní kopii videí a obrázků z paměťové karty do počítače, abyste předešli ztrátě dat. Paměťové karty nejsou vhodné jako médium pro dlouhodobé ukládání.
- Před prvním použitím paměťové karty se doporučuje naformátovat ji prostřednictvím kontrolního systému.
- Posuňte ochranu proti přepsání (pokud je k dispozici) do polohy pro odemknutí. V opačném případě jsou data na paměťové kartě chráněna a nelze je formátovat ani upravovat.

1.4 Pracovní prostředí

- Pracovní teplota kamerového systému je mezi -10 °C ~ 50 °C (14 °F ~ 122 °F). Je normální, že doba běhu je kratší, když je teplota nízká.
- Kapacita akumulátoru kontrolního systému se snižuje s každým nabitím/vyprázdněním.
- Skladování při příliš vysoké nebo příliš nízké teplotě může také vést k postupné ztrátě výkonu. V důsledku toho může být doba běhu zařízení výrazně snížena.
- Je normální, že se kamerový systém během používání zahřívá, protože pouzdro vede teplo.

2. Seznam dílů

2.1 Příslušenství

Část	Obraz	Popis: _____
Hlava kamery a lyžiny		Limit kamery: \varnothing 23 x 120 mm Senzorgröße: 6,35 mm Úhel pohledu: 120° Kamerastrom: 100 mA Kamerastromzufuhr: DC 12V Světlo fotoaparátu: 12 bílých LED Nastavitelné LED diody Celkový počet pixelů: PAL: 720 x 576; NTSC: 720 x 480 Materiál skla fotoaparátu: safírové sklo materiál těla fotoaparátu: hliníková slitina Vodotěsnost: IP68 Barva fotoaparátu: černá a stříbrná
Hlava kamery a lyžiny		\varnothing 40 mm Skluz \varnothing 80 mm Skluz
Schaltkasten		DVR napájení: 12V DVR-Strom: 200 mA Paměťové médium: SD karta (max. 256 GB) Digitální hodiny a digitální kalendář Indikátor stavu baterie DVR celkem pixelů: 720 x 576 (D1) Pořízení snímku a nahrání videa Formát filmu: MP4 USB flash disk (max. 256 GB) AV1 a AV2 manuell
Kabelrad		Kabelová zeleň: \varnothing 320 x 105 mm Drahtmateriál: Glasfiberstange Fiberglaslänge: 20 m (max. 50 m) Sklolaminát durchmesser: \varnothing 5 mm Sklolaminátová barva: žlutá, červená, černá, modrá
Nabíječka		Vstup: AC 100-240 V ~ 50 / 60Hz Výstup: DC 12.6V / 1000mA DC Steckerdurchmesser: 2,1 mm
Monitor		Velikost monitoru: 7 palcový barevný monitor TFT Celkový počet pixelů monitoru: 800 x 480 Monitorstromzufuhr: DC 12V Jazyk OSD: Angličtina Indikátor stavu baterie Nahoru, dolů, doleva, doprava nastavitelné Model 16:9 a 4:3 Včetně sluneční clony

<p>Li-Ion baterie</p>		<p>Celkový výkon: 14W Doba nabíjení: 5 hodin Schutzspannung: 8.1 V Délka: \geq 260 minut</p>
<p>Propojovací kabel</p>		<p>Rozměry: \varnothing 5 x 1500 mm Vzduchová hlava sběrného potrubí GX16-6 a GX16-6</p>
<p>Kufr</p>		<p>Rozměry D x Š x V: 480 x 415 x 200 mm Materiál: Fireboard a hliníková slitina Hmotnost prázdného kufru: 3,4 kg</p>
<p>Karton</p>		<p>Velikost: 490 x 210 x 465 mm Velikost: 515 x 425 x 450 mm Kartonmateriál: A = papír A</p>

2.2 Schaltkasten





1	Přepínač AV1/AV2	11	Nabídka vlevo
2	Kamerasignal Kabelstecker	12	Menu zpět
3	Video výstup	13	Menu
4	Aufnahmeverzeichnis	14	Leistungsreglung
5	Zastavení nahrávání/nahrávání	15	Ladebuchse
6	Menu vysoké	16	Mikrofonbuchse
7	OK/Pozastavit/Nabídka Spustit	17	Konektor pro sluchátka
8	Menu vpravo	18	USB-Stickbuchse
9	Nabídka dolů	19	SD-Kartenschlitz
10	LED Helligkeitsanpasser		

Bedienungsreihenfolge:

- Stisknutím tlačítka zapnete "USB STICK", bude to znamenat. 
- Opětovným stisknutím vypnete "USB STICK" zmizí. 

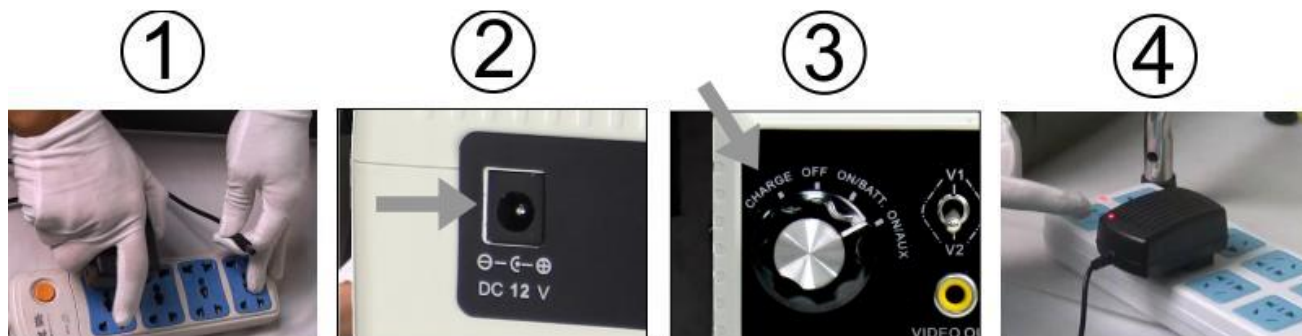
Pozornost:

- Před vytažením "USB portu" vypněte zařízení.
- Nepoužívejte současně "USB port" a "SD kartu".

3. Stručný průvodce

3.1 Nabíjení baterie

- Nabíječka se zásuvkou. Indikátor nabíječky se rozsvítí zeleně (1).
- Připojte zástrčku do zásuvky elektrické skříně (2).
- Otočte knoflíkem spínače do polohy "CHARGE" (3).
- Indikátor nabíječky se rozsvítí červeně. Po úplném nabití Li-Ion akumulátoru se indikátor nabíječky rozsvítí zeleně (4).



3.2 Uvedení do provozu

- Otevřete kufr a roztáhněte sluneční clonu (1).
- Připojte fotoaparát ke kabelovému kolu (2).
- Připojte jeden konec k ovládací skříňce (3).



- Druhý konec připojovacího kabelu připojte ke kabelovému kolu (4).
- Přesuňte knoflík do polohy "ON/BATT" (5).
- Přepněte na AV1 (6).

④



⑤



⑥



3.3 Zkontrolujte pryžový těsnicí kroužek a namontujte SKID

3.3.1 Zkontrolujte pryžový těsnicí kroužek ve spodní části fotoaparátu

3.3.2 40 mm SKID a 23 mm hlava kamery

- Umístěte SKID do hlavy kamery (1).
- Zajistěte SKID šroubovákem utažením šroubů (2).
- Montáž SKID dokončena (3).

①



②



③



3.3.3 80 mm SKID a 23 mm hlava kamery

- Umístěte SKID do hlavy kamery (1).
- Upevněte SKID závitovou tyčí utažením šroubů (2).
- Montáž SKID dokončena (3).

4. Nahrávání a menu

4.1 Vložení SD karty



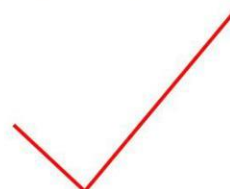
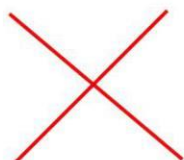
①



②



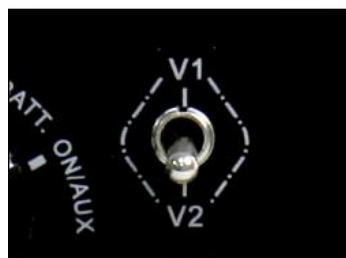
- **Varování!** Věnujte pozornost orientaci SD karty a vložte ji, jak je znázorněno níže!



4.2 AV1 a AV2 přepínače

- Stisknutím tlačítka AV1/AV2 na obrazovce přepněte do režimu AV1 a AV2.
- V režimu AV1 můžete pořizovat snímky i videa. V režimu AV2 může zařízení pouze monitorovat.

①



②



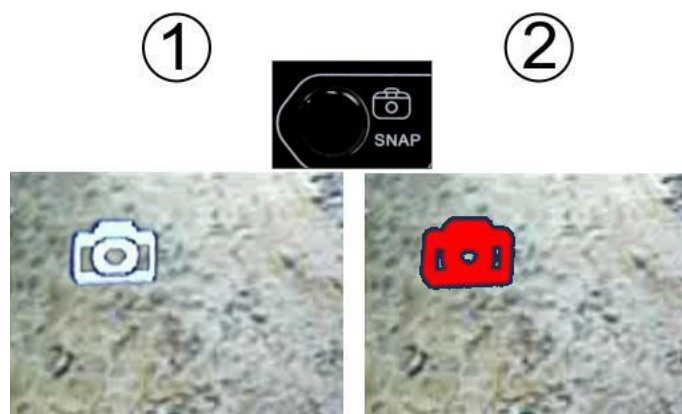
4.3 Nahrát video

- Stisknutím tlačítka "REC" zahájíte nahrávání videa (1 a 2).
- Opětovným stisknutím tlačítka "REC" nahrávání zastavíte (3).



4.4 Pořízení fotografie

- Stisknutím tlačítka "SNAP" pořídíte fotografii.

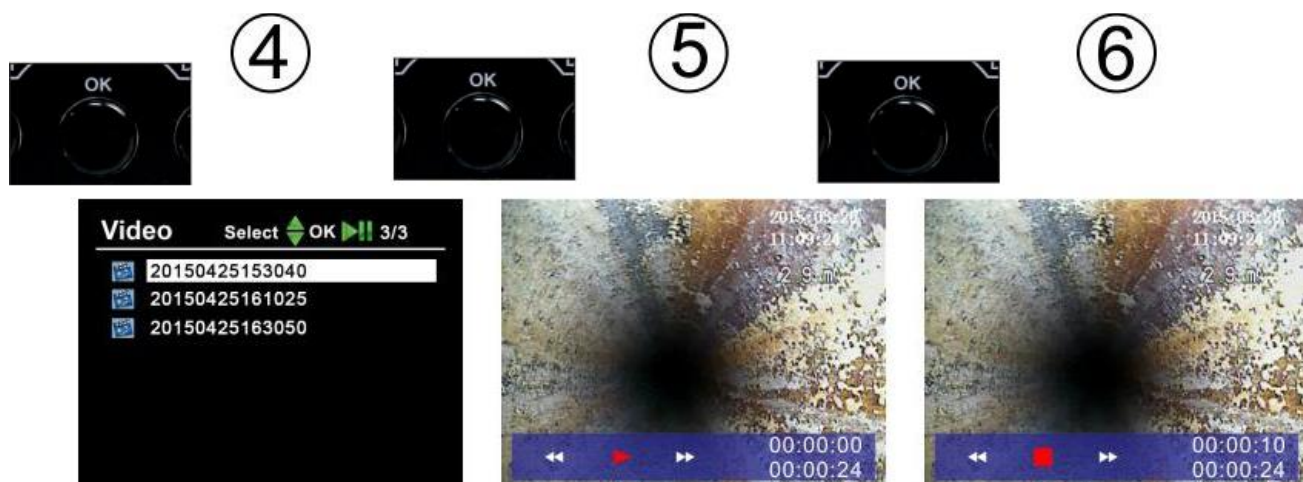


4.5 Přehrát video

- Stiskněte tlačítko "RECORDING DIRECTORY" (1 & 2).
- Stisknutím tlačítka "OK" otevřete složku videa (3).

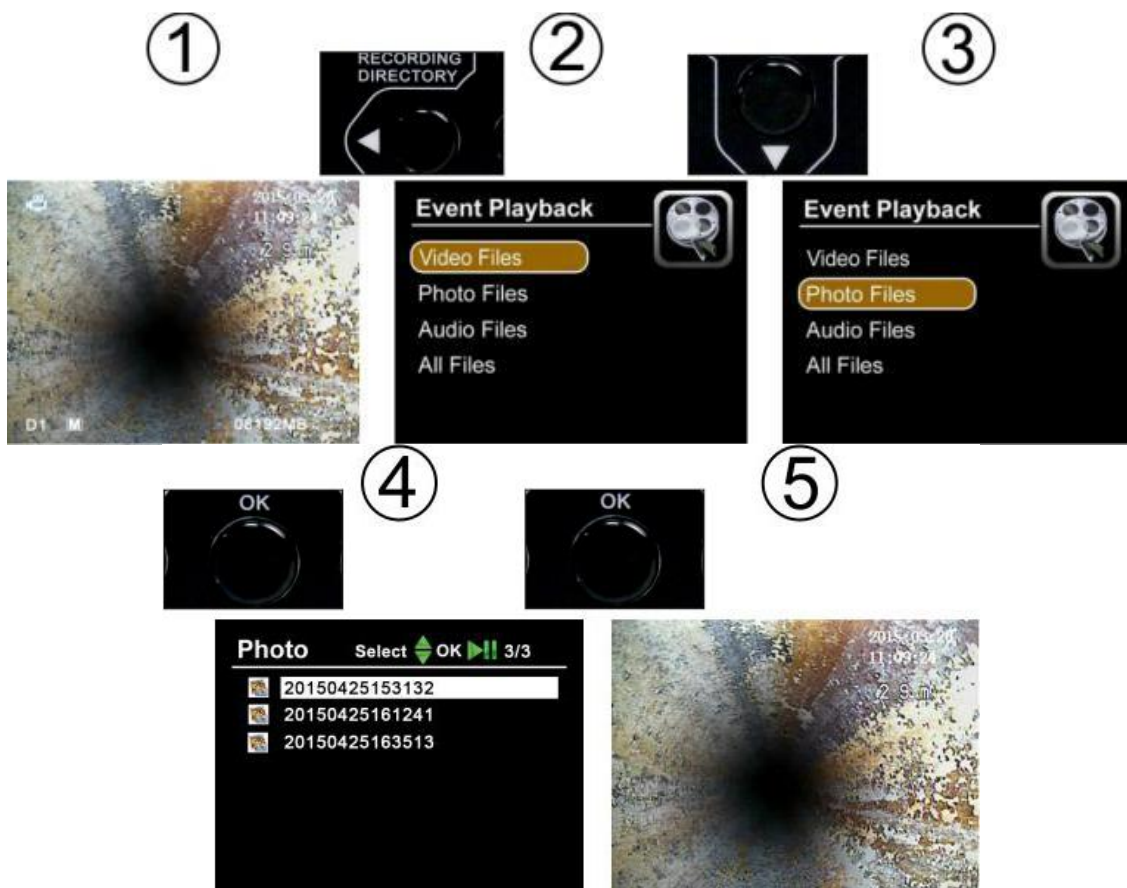


- Vyberte požadovaný soubor (4).
- Video se přehrává na monitoru (5).
- Stisknutím tlačítka "OK" pozastavíte (6).



4.6 Viz foto

- Postupujte podle stejných kroků jako pro "Přehrát video".



4.7 Jídelní lístek

- Stisknutím tlačítka "Menu" vstoupíte do hlavního menu.



Nastavení rekordéru



Nastavení systému



Ereigniswiedergabe

4.8 Nastavení rekordéru



- Arbeitsmodus
 - Video: Jak nahrávat videa
 - Foto: Fotografování
 - Zvuk: Zvukové nahrávky
- Bewegungserkennung
- VYPNUTO: Vypnutí detekce pohybu
- ZAPNUTO: Zapnutí detekce pohybu

- Citlivost
 - Vysoká: nejvyšší citlivost
 - Střední: střední citlivost
 - Nízká: nejnižší citlivost
- Usnesení
 - 720 × 576
 - 720X480
 - 640 × 480
- Video
 - Vysoká: Vysoké rozlišení
 - Střední: Standardní rozlišení
 - Nízká: Nízké rozlišení
- Časová značka
 - Vypnuto: Na obrazovce se nezobrazuje časové razítko.
 - Zapnuto: Na obrazovce se zobrazí časové razítko.
- Videolänge

Délka videozáznamu:

 - 5 minut
 - 10 minut
 - 15 minut
 - 30 minut
 - 60 minut
- Sada FPS
 - 15 FPS: 15 snímků za sekundu
 - 30 FPS: 30 snímků za sekundu
- Hlasitost záznamu zvuku

Práce s režimem záznamu zvuku:

 - Můžete si vybrat mezi 10 úrovněmi.
- Přepsat
 - Vypnuto: Nahrávání se zastaví, jakmile se zaplní úložný prostor.
 - Zapnuto: Záznam přepíše staré video soubory, pokud je úložný prostor plný.

4.9 Nastavení systému



- Jazyk:

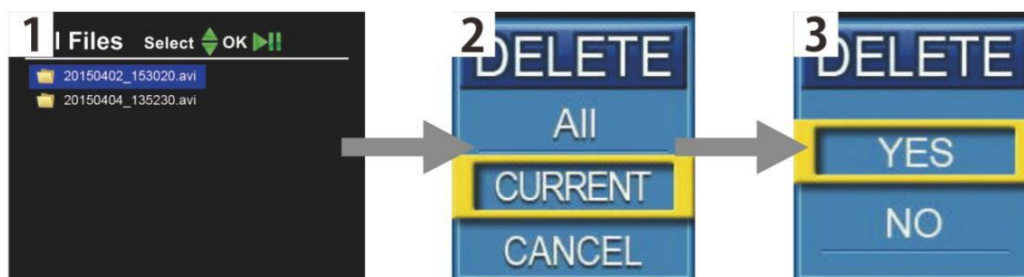
Vyberte provozní jazyk.
- Datum/čas:

Nastavte datum a čas a potvrďte stisknutím tlačítka OK.

- Video výstup:
Vyberte možnost PAL nebo NTSC v závislosti na monitoru a výstupu televizního videa.
- Formát:
 - Ne: Systém kartu SD nenaformátuje.
 - Ano: Systém naformátuje kartu SD. (Upozornění: Před použitím zálohujte data na SD kartě)
- Aktualizace firmwaru:
 - Ne: Systém neaktualizuje firmware.
 - Ano: Systém aktualizuje firmware.
- Speicherinformation
 - Kompletní: Plná kapacita SD karty.
 - Volný: Volná kapacita SD karty.
- Výchozí
 - Ne: Ponechte nastavení jako obvykle.
 - Ano: Resetujte systém.
- Verze:
 - Booc: 12.11.05 (Softversion)

4.10 Mazání souborů

- Ujistěte se, že opravdu chcete soubory odstranit. Soubory nelze po smazání znovu najít!



- Stisknutím tlačítka "Přehrávání" vyhledejte soubory.
- Zvolte "Menu" a vyberte soubory, které chcete smazat. Buď všechny, nebo jeden.
- Stisknutím tlačítka "OK" jej odstraníte.

4.11 Přiblížení a oddálení obrazu (10 kroků)

- Stisknutím navigačního tlačítka "vpravo" zvětšíte obrázek.



ZOOM

10



- Stisknutím navigačního tlačítka "vlevo" zmenšíte velikost obrázku.



ZOOM

0



5. Řešení problémů

Běžné závady a opravy

- Video bez zvuku
 - Mikrofon není připojen nebo je poškozen
 - Sluchátka nejsou připojena nebo jsou poškozená
 - Ovládací skříňka DVR je poškozena.
- Zadávání písmen nefunguje
 - Příliš brzy po restartování ovládací skříňky
 - Poškození konektoru USB ovládací skříňky
 - Poškození klávesnice
 - Poškození desky s plošnými spoji elektrické skříně
- Vstup funguje, ale žádný obrázek
 - Připojovací kabel 1,5 m není připojen
 - Kamera nebo instalace kamery je poškozená
 - Když stisknutí klávesy F2 přepne do režimu bez obrázků, stisknutím klávesy F3 se vrátíte
 - Deska plošných spojů ovládací skříňky je vadná
- Chyba v zobrazení času
 - DVR deska ovládací skříňky je vadná
- Žádný obraz v režimu AV1, normální přehrávání v režimu AV2

- DVR ovládací skříňky je vadný.
- Žádný obraz v režimu AV1 a AV2
 - Propojovací kabel o délce 1,5 m se připojuje mezi kabelové kolo a ovládací skříň
 - Hlava kamery je přišroubována příliš těsně
 - Zásuvka ovládací skříňky, která se připojuje k monitoru, je uvolněna
 - Monitor je poškozen
 - Ovládací skříňka DVR je poškozená.
- Baterie se nenabíjí
 - Nabíječka není správně zapojena nebo je poškozená zástrčka střídavého napětí
 - Nepoužívejte prosím neoriginální nabíječku
 - Nabíječka je poškozená
 - Li-Ion baterie je poškozená
- Baterie se rychle vybíjí
 - Používejte plně nabitou baterii
 - Výkon baterie je nízký
- Karta SD nefunguje
 - Karta SD není vložena správně
 - Přepínač ochrany proti zápisu na kartě SD je otevřený
 - Karta SD je plná, vyměňte kartu SD nebo přesuňte soubory na volné úložné zařízení
 - Slot pro kartu DVR SD je poškozen
- Zapnuto, ale bez napájení
 - Baterie není připojena
 - Zálohování není nainstalováno nebo se nezdařilo
 - Ovládací skříňka DVR je poškozená
- Normální indikátor, LED dioda fotoaparátu nefunguje
 - Fotoaparát není správně nainstalován
 - Hlava kamery je poškozená
 - Kabelové kolo je poškozené
 - Obvodová deska ovládací skříňky je poškozená
- Monitor nezobrazuje displej
 - Monitor není zapnutý
 - Monitor není připojen
 - Monitor je poškozený
 - Ovládací skříňka je poškozená

6. Poznámka k likvidaci

6.1 Likvidace a balení

- Ujistěte se, že obal je řádně zlikvidován v souladu s pokyny a normami platnými ve vaší oblasti. V některých případech se obal může skládat z plastových sáčků - v tomto ohledu věnujte zvláštní pozornost tomu, aby se nedostaly do rukou dětí. Existuje nebezpečí udušení!

6.2 Likvidace starého zařízení

- Staré spotřebiče musí být zlikvidovány v souladu se směrnicemi a předpisy pro místní likvidaci odpadu.

6.3 Význam symbolu "odpadkový koš"



Symbol přeškrtnuté popelnice na bateriích nebo akumulátorech znamená, že na konci životnosti nesmí být likvidovány spolu s domovním odpadem. Pokud baterie nebo akumulátory obsahují rtuť (Hg), kadmium (Cd) nebo olovo (Pb), najdete příslušný chemický symbol pod symbolem přeškrtnutého odpadkového koše. Jste ze zákona povinni vrátit staré baterie a akumulátory po použití. Můžete tak učinit zdarma v maloobchodní prodejně nebo na jiném sběrném místě ve vašem okolí. Adresy vhodných sběrných míst lze získat od vašeho města nebo místní samosprávy.

Baterie mohou obsahovat látky, které jsou škodlivé pro životní prostředí a lidské zdraví. Zvláštní pozornost je třeba věnovat zvláštním rizikům spojeným s manipulací s bateriemi obsahujícími lithium. Oddělený sběr a recyklace starých baterií a akumulátorů má zabránit negativním dopadům na životní prostředí a lidské zdraví.

Vyhněte se co nejvíce vzniku odpadu ze starých baterií, např. upřednostňováním baterií s delší životností nebo dobíjecích baterií. Vyhněte se odhazování veřejných prostor tím, že nebudete neopatrně nechávat baterie nebo elektrická a elektronická zařízení obsahující baterie. Zvažte způsoby, jak baterii znovu použít namísto její likvidace, například repasováním nebo opravou baterie.

Další informace o zákonu o bateriích naleznete také na internetu na adrese www.batteriegelgesetz.de.

Můžete se také www.arebos.de dozvědět o dalších možnostech vrácení, které jsme vytvořili na našich webových stránkách.

Naše číslo zákaznického servisu: +49 (0) 931-45232700

Canbolat Vertriebs GmbH • Gneisenaustraße 10-11 • 97074 Würzburg

EU prohlášení o shodě

My,

Canbolat Vertriebs GmbH, Gneisenaustraße 10-11, 97074 Würzburg, Německo

tímto prohlašuji, že níže popsané prostředky splňují příslušné základní požadavky na ochranu zdraví a bezpečnost směrnic EU z důvodu jejich návrhu a konstrukce, jakož i návrhů, které uvádíme na trh.

Název produktu: Elektronková kamera Arebos s USB portem

č. výrobku: 4260551589454

Modellnummer: AR-HE-RK710USB

Pokud je zařízení upraveno bez našeho souhlasu, ztrácí toto prohlášení o shodě svou platnost.

Testováno na:

Norma EU:

IEC62321-4: 2013

V 61000-3-2:2014

IEC62321-5: 2013

V 61000-3-3:2013

IEC62321-6: 2015

EN 60950-1:2006+A11:2009+A1:2010+A12:2011+A2:2013

IEC62321-7:2015

EN 55032:2015+AC:2016

EN 55024:2010+A1:2015

DNE 550535:2017

Datum/podpis Výrobce/Místo: Würzburg,

05.09.2023



Podpis:

Dipl.-Inform. (Univ.) Korhan Canbolat, generální ředitel

Reprezentativní pro tento návod k použití/technické údaje:

Dipl.-Inform. (Univ.) Korhan Canbolat, generální ředitel

Büroadresse:

Canbolat Vertriebs GmbH

Gneisenaustraße 10-11

97074 Würzburg

Zpáteční adresu naleznete v tiráži: <https://www.arebos.de/impresum/>

Daňové identifikační číslo: DE 263752326

Rejstříkovým soudem v obchodním rejstříku je Würzburg, HRB 10082

WEEE-Reg.-č. ze dne 61617071,