

AREBOS

Rørkamera med USB-tilslutning

AR-HE-RK710USB



Følg alle sikkerhedsforanstaltninger i denne brugervejledning for at sikre sikker brug.



Tak for din tillid til AREBOS.

Indholdsfortegnelse

1. Sikkerhed	3
1.1 Forklaring af symboler	3
1.2 Generelle sikkerhedsinstruktioner	3
1.3 Pleje af rørkameraet.....	4
1.4 Arbejdsmiljø	4
2. Liste over dele	5
2.1 Tilbehør	5
2.2 Schaltkasten	6
3. Hurtig startvejledning	8
3.1 Opladning af batteriet	8
3.2 Idriftsættelse	8
3.3 Kontroller gummipakningsringen, og monter SKID'et	9
3.3.1 Kontroller gummitætningsringen i bunden af kameraet	9
3.3.2 40 mm SKID og 23 mm kamerahoved	9
3.3.3 80 mm SKID og 23 mm kamerahoved	9
4. Optagelse og menu	10
4.1 Indsæt SD-kort.....	10
4.2 AV1- og AV2-switcher	10
4.3 Optag video	11
4.4 Tag et billede	11
4.5 Afspil video	11
4.6 Se billede	12
4.7 Menu	13
4.8 Indstilling af optager.....	13
4.9 Systemindstilling.....	14
4.10 Slet filer.....	15
4.11 Zoom ind og ud af billedet (10 trin).....	16
5. Fejlfinding	16
6. Notat om bortskaffelse	18
6.1 Bortskaffelse og emballering.....	18
6.2 Bortskaffelse af gammelt udstyr	18
6.3 Betydning af symbolet "skraldespand"	18
EU-overensstemmelseserklæring	19

Tak fordi du købte vores produkt. Læs brugsanvisningen omhyggeligt, før du bruger produktet første gang. Hvis du overlader produktet til tredjepart, skal denne betjeningsvejledning også udleveres.

1. Sikkerhed

1.1 Forklaring af symboler



Dette produkt må **ikke** bortskaffes sammen med husholdningsaffald!



En CE-mærkning kan bruges til at anerkende, at et produkt overholder lovbestemmelserne i europæiske juridiske standarder og derfor kan handles inden for Det Europæiske Fællesskab.



Advarsel! For at undgå elektrisk stød skal du placere sneglen i det indre under opladning.



Advarsel! Brug KUN indgangen 110 240V AC-udgang (DC 12.6V, 1000mA oplader).
Oplad batteriet før brug!



Advarsel! Brug ikke USB- og SD-porten på samme tid!

1.2 Generelle sikkerhedsinstruktioner

- Læs disse instruktioner omhyggeligt, før du bruger enheden.
- Udsæt ikke enheden for høj luftfugtighed eller ekstrem temperatur, da dette kan beskadige enheden.
- Tab ikke enheden, da dette kan beskadige enheden.
- Garantien udløber, hvis der er skader, eller hvis enheden demonteres af brugeren.
- Træk ikke SD-hukommelseskortet ud, mens du optager eller spiller, da dette kan beskadige enheden og/eller SD-kortet.
- Husk at sikkerhedskopiere dine data regelmæssigt.
- Forsøg ikke at isætte, bruge eller oplade et batteri, der ikke er beregnet til dette inspektionssystem.
- Brug kun strømforsyningen på flade overflader uden dæksel. Der skal være luft- og luftcirkulation omkring enheden. Den maksimale rumtemperatur er 50°C

- Der kan være risiko for eksplosion, hvis det forkerte batteri indsættes eller bruges. Bortskaf batterierne i henhold til instruktionerne.
- Hold inspektionssystemet og dets tilbehør væk fra babyer, småbørn og børn. Især små dele som hukommelseskort og batterier kan let fjernes og sluges.
- Brug kun det originale tilbehør for at udelukke mulige sundhedsrisici og materielle skader og for at overholde alle lovbestemmelser.
- Brug ikke LED-lys tæt på det menneskelige øje eller dyrenes øjne for at undgå personskade. Dette gælder især for babyer, småbørn og børn.
- I sjældne tilfælde kan Li-ion-batterier, som dem, der findes i dette inspektionssystem, eksplodere, når et ledende materiale såsom smykker, nøgler eller perlekæder kommer i kontakt med de udsatte poler. Materialet kan lukke et elektrisk kredsløb og blive meget varmt. Vær forsigtig, når du håndterer batterier, især hvis du lægger dem i lommen, pungen eller andre beholdere med metalgenstande indeni. I et sådant tilfælde kan der opstå skader, personskade eller forbrændinger. Prøv ikke at bortskaffe batterier ved at brænde, da de kan eksplodere.

1.3 Pleje af rørkameraet

- Opbevar altid inspektionssystemet i dets tilhørende eller anden egnet pose eller muffe for at beskytte det mod stænk, støv og kollisioner.
- Hvis du vil udskifte batteriet eller hukommelseskortet, skal du åbne dækslet til batteriet/hukommelseskortet. Åbn dem forsigtigt for at forhindre beskadigelse af inspektionssystemet.
- Bortskaf batterier og inspektionssystemet i overensstemmelse med reglerne i dit land.
- Vand kan forårsage elektrisk stød eller brand. Opbevar derfor batterierne på et tørt sted.
- Hvis nogen del af enheden bliver våd, skal du gnide den tør med en klud så hurtigt som muligt.
- Inspektionssystemet må ikke tabes, bankes eller rystes. U hensigtsmæssig brug af systemet kan resultere i beskadigelse af det indre elektroniske kort eller deformere objektivets form.
- Brug ikke skrappe kemikalier, rengøringsmidler eller stærke rengøringsmidler til at rengøre apparatet.
- Rengør inspektionssystemet, før du filmer eller tager billeder for at undgå slørede billeder. Brug en linsebørste eller en blød klud til at rengøre linsen.
- Lav en sikkerhedskopi af videoer og billeder af hukommelseskortet til din pc så hurtigt som muligt for at undgå tab af data. Hukommelseskort er ikke egnede som langtidslagringsmedier.
- Før du bruger hukommelseskortet for første gang, anbefales det at formatere det via inspektionssystemet.
- Skub overskrivningsbeskyttelsen (hvis den findes) til oplåsningsspositionen. Ellers er dataene på hukommelseskortet beskyttet, og de kan ikke formateres eller ændres.

1.4 Arbejds miljø

- Kameratele systemets arbejdstemperatur er mellem -10 ° C ~ 50 ° C (14 ° F ~ 122 ° F). Det er normalt, at driftstiden er kortere, når temperaturen er lav.

- Kapaciteten på inspektionssystemets batteri reduceres ved hver opladning/tømning.
- Opbevaring ved for høj eller for lav temperatur kan også føre til gradvist tab af ydeevne. Som følge heraf kan enhedens driftstid reduceres mærkbart.
- Det er normalt, at kameranystemet bliver varmt under brug, fordi huset leder varme.

2. Liste over dele

2.1 Tilbehør

Del	Billede	Beskrivelse: _____
Kamerahoved og meder		Kameragröße: \varnothing 23 x 120 mm Sensorgröße: 6,35 mm Synsvinkel: 120° Kamerastrøm: 100 mA Kameraströmzufuhr: DC 12V Kameraly: 12 hvide lysdioder Justerbare lysdioder Antal pixels: PAL: 720 x 576; NTSC: 720 x 480 Kamera Glas Materiale: Safir Krystal Kamerahusmateriale: Aluminiumslegering Vandtæt: IP68 Kamerafarve: sort og sølv
Kamerahoved og meder		\varnothing 40 mm Skid \varnothing 80 mm Skid
Schaltkasten		DVR Strømforsyning: 12V DVR-Strøm: 200 mA Lagringsmedium: SD-kort (maks. 256 GB) Digitalt ur og digital kalender Indikator for batteriniveau DVR samlede pixels: 720 x 576 (D1) Tag et billede, og optag video Film Format: MP4 USB-nøgle (maks. 256 GB) AV1 og AV2 manuell
Kabelråd		Kabelgröße: \varnothing 320 x 105 mm Drahtmateriale: Glasfiberstange Fiberglaslänge: 20 m (max. 50 m) Fiberglasdurchmesser: \varnothing 5 mm Glasfiber farve: gul, rød, sort, blå
Oplader		Indgang: AC 100-240 V ~ 50 / 60Hz Udgang: DC 12.6V/1000mA DC Steckerdurchmesser: 2,1 mm
		Skærmstørrelse: 7 tommer TFT-farveskærm Overvåg samlede pixels: 800 x 480 Skærmströmzufuhr: DC 12V

Skærm		OSD Sprog: Engelsk Indikator for batteriniveau Op, ned, venstre, højre justerbar 16:9 & 4:3 model Solskærm inkluderet
LI-ion batteri		Samlet effekt: 14W Opladningstid: 5 timer Schutzspannung: 8,1 V Spilletid: \geq 260 minutter
Tilslutningskabel		Størrelse: \varnothing 5 x 1500 mm GX16-6 og GX16-6 manifold luft hoved
Kuffert		Størrelse L x B x H: 480 x 415 x 200 mm Materiale: Fireboard og aluminiumslegering Vægt tom kasse: 3,4 kg
Karton		Størrelse: 490 x 210 x 465mm Størrelse: 515 x 425 x 450mm Kartonmateriale: A = A Papir

2.2 Schaltkasten

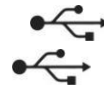




1	AV1/AV2-switch	11	Menu til venstre
2	Kamerasignal Kabelstecker	12	Menu tilbage
3	Videoudgang	13	Menu
4	Aufnahmeverzeichnis	14	Leistungsreglung
5	Optagelses-/optagelsesstop	15	Ladebuchse
6	Menu høj	16	Mikrofonbuchse
7	Menuen OK/pause/udløser	17	Hovedtelefonstik
8	Menu til højre	18	USB-Stickbuchse
9	Menu ned	19	SD-Kartenschlitz
10	LED Helligkeitsanpasser		

Bedienungsreihenfolge:

- Tryk for at tænde "USB STICK", det vil indikere.
- Tryk igen for at slukke for "USB STICK" forsvinder.



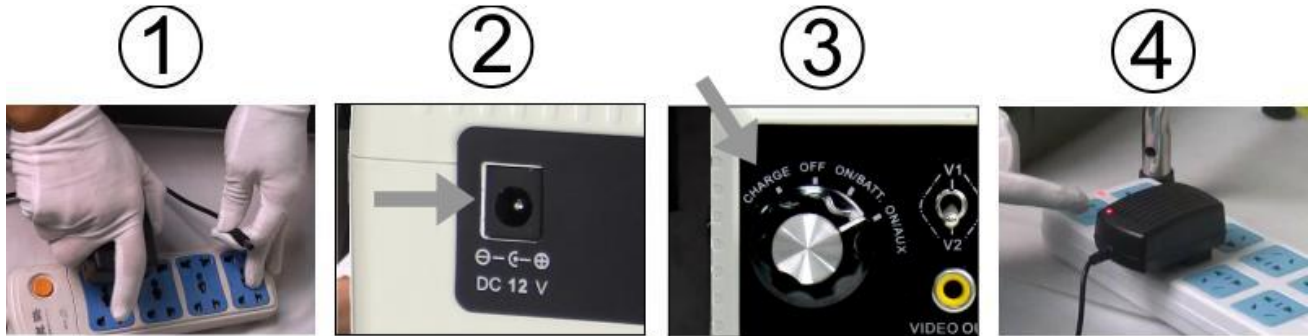
Opmærksomhed:

- Sluk for enheden, før du trækker "USB-porten" ud.
- Brug ikke "USB-porten" og "SD-kortet" på samme tid.

3. Hurtig startvejledning

3.1 Opladning af batteriet

- Oplader med stikkontakt. Opladerindikatoren bliver grøn (1).
- Tilslut stikket til stikkontakten på den elektriske boks (2).
- Drej kontaktknappen til positionen "CHARGE" (3).
- Opladerindikatoren bliver rød. Når Li-Ion-batteriet er fuldt opladet, lyser opladerindikatoren grønt (4).



3.2 Idriftsættelse

- Åbn kufferten, og fordel solskærmen ud (1).
- Tilslut kameraet til kabelhjulet (2).
- Tilslut den ene ende til kontrolboksen (3).



- Tilslut den anden ende af tilslutningskablet til kabelhjulet (4).
- Flyt knappen til positionen "ON/BATT" (5).
- Skift til AV1 (6).

④



⑤



⑥



3.3 Kontroller gummipakningsringen, og monter SKID'et

3.3.1 Kontroller gummitætningsringen i bunden af kameraet

3.3.2 40 mm SKID og 23 mm kamerahoved

- Placer SKID i kamerahovedet (1).
- Fastgør SKID med en skruetrækker ved at stramme skruerne (2).
- SKID-samling afsluttet (3).

①



②



③



3.3.3 80 mm SKID og 23 mm kamerahoved

- Placer SKID i kamerahovedet (1).
- Fastgør SKID'et med en gevindstang ved at stramme skruerne (2).
- SKID-samling afsluttet (3).

4. Optagelse og menu

4.1 Indsæt SD-kort



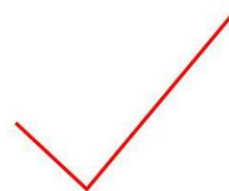
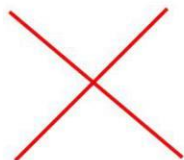
①



②



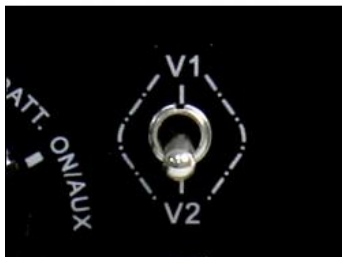
- **Advarsel!** Vær opmærksom på SD-kortets orientering og indsæt det som vist nedenfor!



4.2 AV1- og AV2-switch

- Tryk på AV1/AV2-knappen på skærmen for at skifte til AV1- og AV2-tilstand.
- I AV1-tilstand kan du tage billeder såvel som videoer. I AV2-tilstand kan enheden kun overvåge.

①



②



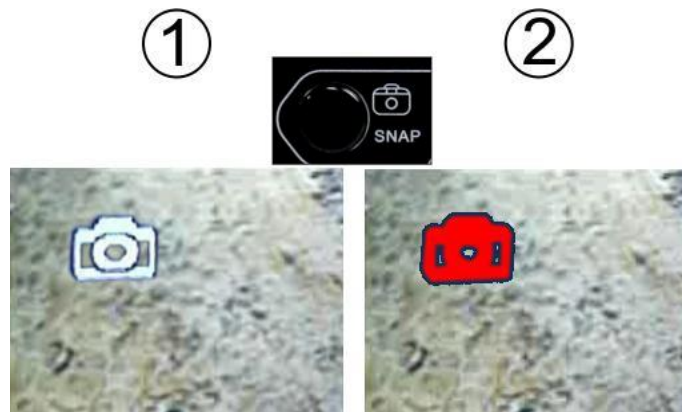
4.3 Optag video

- Tryk på knappen "REC" for at starte videooptagelse (1 & 2).
- Tryk på knappen "REC" igen for at stoppe optagelsen (3).



4.4 Tag et billede

- Tryk på knappen "SNAP" for at tage et billede.

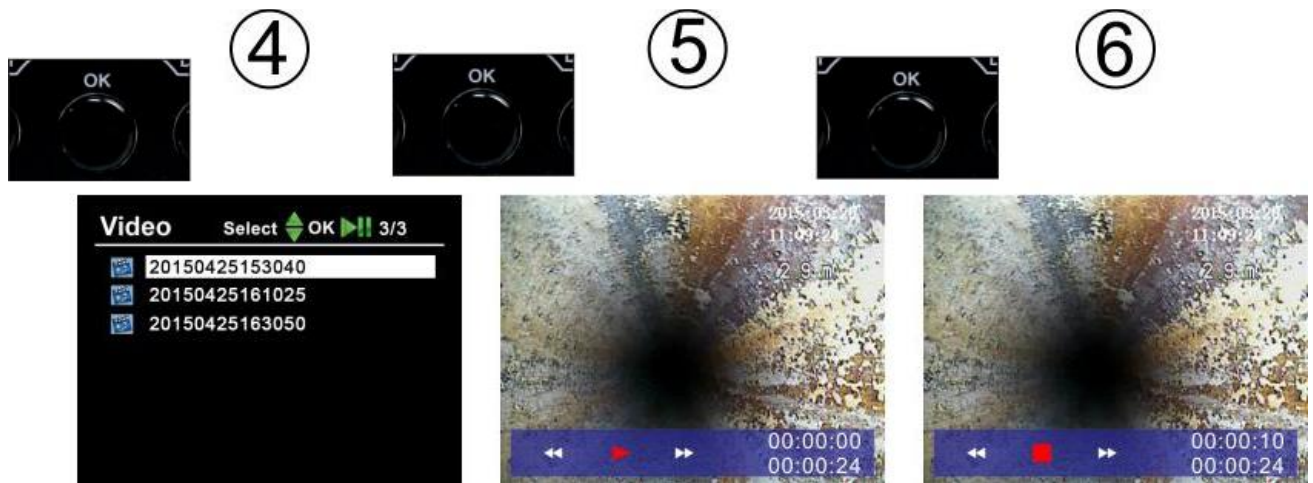


4.5 Afspil video

- Tryk på knappen "RECORDING DIRECTORY" (1 & 2).
- Tryk på knappen "OK" for at åbne videomappen (3).

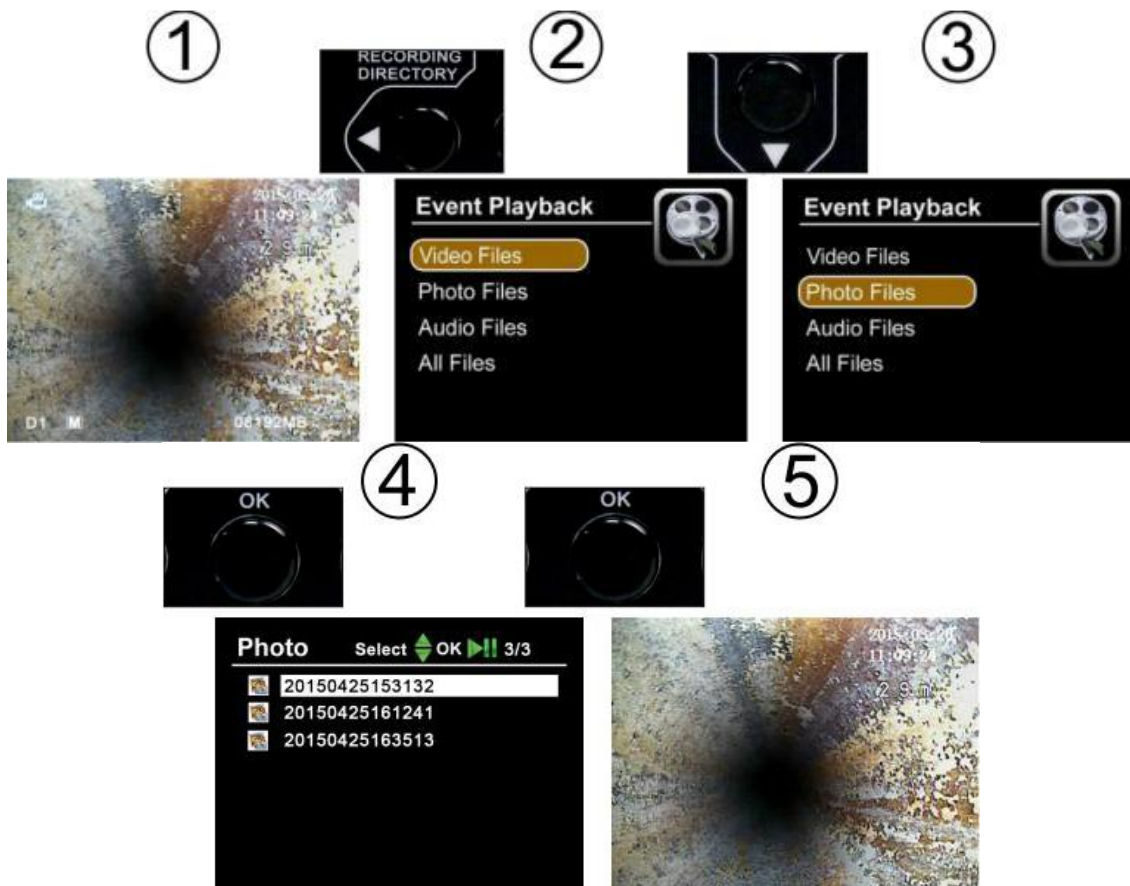


- Vælg den ønskede fil (4).
- Videoen afspilles på skærmen (5).
- Tryk på knappen "OK" for at holde pause (6).



4.6 Se billede

- Følg de samme trin som for "Afspil video".



4.7 Menu

- Tryk på knappen "Menu" for at åbne hovedmenuen.



Indstilling af optager



Systemindstilling



Ereigniswiedergabe

4.8 Indstilling af optager



- Arbeitsmodus
 - Video: Sådan optages videoer
 - Foto: Fotografering
 - Lyd: Lydoptagelser
- Bewegungserkennung
- FRA: Slå bevægelsesregistrering fra
- TIL: Slå bevægelsesregistrering til

- Følsomhed
 - Høj: højeste følsomhed
 - Medium: medium følsomhed
 - Lav: laveste følsomhed
- Opløsning
 - 720X576
 - 720X480
 - 640X480
- Video
 - Høj: Høj opløsning
 - Medium: Standard opløsning
 - Lav: Lav opløsning
- Tidsstempel
 - Fra: Tidsstempel vises ikke på skærmen.
 - Til: Tidsstempel vises på skærmen.
- Videolänge

Videoptagelsens længde:

 - 5 minutter
 - 10 minutter
 - 15 minutter
 - 30 minutter
 - 60 minutter
- FPS sæt
 - 15 FPS: 15 billeder i sekundet
 - 30 FPS: 30 billeder i sekundet
- Lydstyrke for lydoptagelse

Arbejde med lydoptagelsestilstand:

 - Du kan vælge mellem 10 niveauer.
- Overskrive
 - Fra: Optagelsen stopper, så snart lagerpladsen er fuld.
 - Til: Optagelsen overskriver gamle videofiler, hvis lagerpladsen er fuld.

4.9 Systemindstilling



- Sprog:

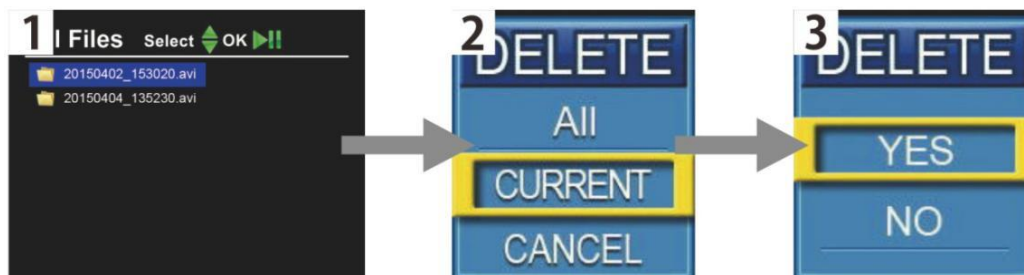
Vælg driftssprog.
- Dato/klokkeslæt:

Indstil dato og klokkeslæt, tryk på OK for at bekræfte.

- Video Output:
Vælg PAL eller NTSC afhængigt af din skærm og tv-videooutput.
- Format:
 - Nej: Systemet formaterer ikke SD-kortet.
 - Ja: Systemet formaterer SD-kortet. (Forsigtig: Sikkerhedskopier data på SD-kortet før brug)
- Firmware opdatering:
 - Nej: Systemet opdaterer ikke firmwaren.
 - Ja: Systemet opdaterer firmwaren.
- Speicherinformation
 - Komplet: SD-kortets fulde kapacitet.
 - Gratis: SD-kortets ledige kapacitet.
- Standard
 - Nej: Lad indstillingen være, som du plejer.
 - Ja: Nulstil systemet.
- Version:
 - Booc: 12.11.05 (softversion)

4.10 Slet filer

- Sørg for, at du virkelig vil slette filerne. Filene kan ikke findes igen efter sletning!



- Tryk på knappen "Afspilning" for at finde filer.
- Vælg "Menu" for at vælge de filer, du vil slette. Enten alle eller en.
- Tryk på "OK" for at slette det.

4.11 Zoom ind og ud af billedet (10 trin)

- Tryk på navigationsknappen "højre" for at forstørre billedet.



ZOOM

10



- Tryk på navigationsknappen "venstre" for at reducere billedets størrelse.



ZOOM

0



5. Fejlfinding

Almindelige fejl og reparationer

- Video uden lyd
 - Mikrofonen er ikke tilsluttet, eller mikrofonen er beskadiget
 - Hovedtelefonerne er ikke tilsluttet, eller hovedtelefonerne er beskadiget
 - Kontrolboks DVR er beskadiget.
- Bogstavinput virker ikke
 - For tidligt efter genstart af kontrolboksen
 - Beskadigelse af USB-stikket på kontrolboksen
 - Skader på tastaturet
 - Beskadigelse af elboksens printkort
- Input virker, men intet billede
 - 1,5 m tilslutningskabel er ikke tilsluttet
 - Kamera- eller kamerainstallation er beskadiget
 - Når tryk på F2 er skiftet til billedløs tilstand, skal du trykke på F3 for at vende tilbage
 - Printkortet på kontrolboksen er defekt

- Fejl i tidsvisningen
 - DVR-pladen på kontrolboksen er defekt
- Intet billede i AV1-tilstand, normal afspilning i AV2-tilstand
 - DVR af kontrolboksen er defekt.
- Intet billede i AV1- og AV2-tilstand
 - 1,5 m tilslutningskabel mellem kabelhjul og kontrolboks
 - Kamerahovedet er skruet for stramt
 - Stikket på kontrolboksen, der tilsluttes skærmen, løsnes
 - Skærmen er beskadiget
 - DVR-kontrolboksen er beskadiget.
- Batteriet oplades ikke
 - Opladeren er ikke tilsluttet korrekt, eller vekselstrømsstikket er beskadiget
 - Brug ikke en ikke-original oplader
 - Opladeren er beskadiget
 - Li-Ion-batteriet er beskadiget
- Batteriet aflades hurtigt
 - Brug et fuldt opladet batteri
 - Batteriets ydeevne er lav
- SD-kortet virker ikke
 - SD-kort er ikke isat korrekt
 - SD-kortets skrivebeskyttelseskontakt er åben
 - SD-kortet er fuldt, skal du udskifte SD-kortet eller flytte filerne til en ledig lagerenhed
 - DVR SD-kort slot er beskadiget
- Tændt, men ingen strøm
 - Batteriet er ikke tilsluttet
 - Backup er ikke installeret eller mislykkedes
 - Kontrolboks DVR er beskadiget
- Normal indikator, kamera-LED fungerer ikke
 - Kameraet er ikke installeret korrekt
 - Kamerahovedet er beskadiget
 - Kabelhjulet er beskadiget
 - Printkortet på kontrolboksen er beskadiget
- Skærmen viser ikke displayet
 - Skærmen er ikke tændt
 - Skærmen er ikke tilsluttet
 - Skærmen er beskadiget
 - Kontrolboksen er beskadiget

6. Notat om bortskaffelse

6.1 Bortskaffelse og emballering

- Sørg for, at emballagen bortskaffes korrekt i overensstemmelse med de retningslinjer og standarder, der gælder i dit område. I nogle tilfælde kan emballagen bestå af plastposer - i denne henseende skal du være særlig opmærksom på at sikre, at de ikke kommer i hænderne på børn. Der er risiko for kvælning!

6.2 Bortskaffelse af gammelt udstyr

- Gamle apparater skal bortskaffes i overensstemmelse med retningslinjerne og reglerne for lokal bortskaffelse af affald.

6.3 Betydning af symbolet "skraldespand"



Symbolet med den overstregede skraldespand på batterier eller akkumulatorer betyder, at de ikke må bortskaffes sammen med husholdningsaffald efter endt levetid. Hvis batterier eller akkumulatorer indeholder kviksølv (Hg), cadmium (Cd) eller bly (Pb), finder du det respektive kemiske symbol under symbolet for den overstregede skraldespand. Du er juridisk forpligtet til at returnere gamle batterier og akkumulatorer efter brug. Du kan gøre dette gratis i detailbutikken eller på et andet indsamlingssted i nærheden af dig. Adresser på egnede indsamlingssteder kan fås fra din by eller lokale regering.

Batterier kan indeholde stoffer, der er skadelige for miljøet og menneskers sundhed. Der skal udvises særlig forsigtighed på grund af de særlige risici, der er forbundet med håndtering af lithiumholdige batterier. Særsomt indsamling og genvinding af gamle batterier og akkumulatorer har til formål at undgå negative virkninger på miljøet og menneskers sundhed.

Undgå så vidt muligt at generere affald fra gamle batterier, f.eks. ved at foretrække batterier med længere levetid eller genopladelige batterier. Undgå at smide affald i offentlige rum ved ikke skødesløst at lade batterier eller batteriholdige elektriske og elektroniske enheder ligge. Overvej måder at genbruge et batteri i stedet for at bortskaffe det, for eksempel ved at renovere eller reparere batteriet.

Yderligere oplysninger om batteriloven kan også findes på internettet på www.batteriegesetz.de.

Du kan også www.arebos.de finde ud af om andre returmogigheder oprettet af os på vores hjemmeside.

Vores kundeservicenummer: +49 (0) 931-45232700

EU-overensstemmelseserklæring

Vi, den

Canbolat Vertriebs GmbH, Gneisenaustraße 10-11, 97074 Würzburg, Tyskland

erklærer hermed, at de nedenfor beskrevne enheder overholder de relevante væsentlige sundheds- og sikkerhedskrav i EU-direktiverne på grund af deres design og konstruktion samt i de designs, der markedsføres af os.

Produkt navn: Arebos rørkamera med USB-port

Varenummer: 4260551589454

Modellnummer: AR-HE-RK710USB

Hvis enheden ændres uden vores samtykke, mister denne overensstemmelseserklæring sin gyldighed.

Testet for:

EU-norm:

IEC62321-4:2013

I 61000-3-2:2014

IEC62321-5:2013

I 61000-3-3:2013

IEC62321-6:2015

EN 60950-1:2006+A11:2009+A1:2010+A12:2011+A2:2013

IEC62321-7:2015

EN 55032:2015+AC:2016

EN 55024:2010+A1:2015

DEN 550535:2017

Dato/underskriftsproducent/sted: Würzburg,

05.09.2023



Underskrift:

Dipl.-Inform. (Univ.) Korhan Canbolat, administrerende direktør

Repræsentativ for disse brugsanvisninger/tekniske data:

Dipl.-Inform. (Univ.) Korhan Canbolat, administrerende direktør

Büroadresse:

Canbolat Vertriebs GmbH

Gneisenaustraße 10-11

97074 Würzburg

Returadresse findes i aftrykket: <https://www.arebos.de/impressum/>

Momsidentifikationsnummer: DE 263752326

Registreringsretten i handelsregistret er Würzburg, HRB 10082

WEEE-Reg.-nr. af 61617071