

Originálny návod na obsluhu – USB pripojenie trubicovej kamery AREBOS

AREBOS

Potrubná kamera s pripojením USB

AR-HE-RK710USB



Dodržiňte všetky bezpečnostné opatrenia uvedené v tejto používateľskej príručke, aby ste zaistili bezpečné používanie.



Ďakujeme za dôveru spoločnosti AREBOS.

Obsah

1. Bezpečnosť	3
1.1 Vysvetlenie symbolov	3
1.2 Všeobecné bezpečnostné pokyny	3
1.3 Starostlivosť o potrubnú kameru	4
1.4 Pracovné prostredie	4
2. Časti.....	5
2.1 príslušenstvo.....	5
2.2 Ovládacia skrinka.....	6
3. Príručka so stručným návodom	8
3.1 Nabíjanie batérie	8
3.2 Uvedenie do prevádzky	8
3.3 Skontrolujte gumový tesniaci krúžok a namontujte SKID	9
3.3.1 Skontrolujte gumový tesniaci krúžok v spodnej časti fotoaparátu	9
3.3.2 40 mm SKID a 23 mm kamerová hlava	9
3.3.3 80 mm SKID a 23 mm kamerová hlava.....	9
4. Nahrávanie a menu.....	10
4.1 Vložte kartu SD	10
4.2 prepínače AV1 a AV2	10
4.3 Nahrať video	11
4.4 Odfotoť	11
4.5 Prehrať videozáznam.....	11
4.6 Pozri fotografiu	12
4.7 Ponuka	13
4.8 Nastavenie rekordéra	13
4.9 Nastavenie systému	14
4.10 Odstráňte súbory.....	15
4.11 Priblíženie a oddialenie obrázka (10 krokov)	16
5. Riešenie problémov	16
6. Pokyny na likvidáciu.....	18
6.1 Likvidácia a balenie.....	18
6.2 Likvidácia starých zariadení.....	18
6.3 Význam symbolu "odpadkový kôš"	18
EÚ vyhlásenie o zhode	19

Ďakujeme, že ste si kúpili náš produkt. Pred prvým použitím produktu si pozorne prečítajte návod na obsluhu. Ak necháte výrobok tretím stranám, musí byť odovzdaný aj tento návod na obsluhu.

1. Bezpečnosť

1.1 Vysvetlenie symbolov



Tento výrobok sa nesmie likvidovať spolu s domovým odpadom!



Označenie CE sa môže použiť na uznanie toho, že výrobok spĺňa právne ustanovenia európskych právnych noriem, a preto sa s ním môže obchodovať v rámci Európskeho spoločenstva.



Varovanie! Aby ste predišli úrazu elektrickým prúdom, umiestnite šnek počas nabíjania do interiéru.



Varovanie! Používajte IBA vstup 110 240V AC výstup (DC 12.6V, 1000mA nabíjačka).
Pred použitím nabite batériu!



Varovanie! Nepoužívajte porty USB a SD súčasne!

1.2 Všeobecné bezpečnostné pokyny

- Pred použitím zariadenia si pozorne prečítajte tieto pokyny.
- Nevystavujte zariadenie vysokej vlhkosti alebo extrémnej teplote, pretože by ste ho mohli poškodiť.
- Zariadenie nenechávajte na zem, pretože by ste ho mohli poškodiť.
- Záruka zaniká, ak dôjde k poškodeniu alebo ak je zariadenie demontované používateľom.
- Počas nahrávania alebo prehrávania nevyťahujte pamäťovú kartu SD, pretože by sa mohlo poškodiť zariadenie a/alebo kartu SD.
- Nezabudnite pravidelne zálohovať svoje údaje.
- Nepokúšajte sa vkladať, používať ani nabíjať batériu, ktorá nie je určená pre tento kontrolný systém.
- Napájací zdroj používajte iba na rovných povrchoch bez krytu. Okolo zariadenia musí byť cirkulácia vzduchu a vzduchu. Maximálna teplota miestnosti je 50°C
- Pri vložení alebo použití nesprávnej batérie môže hroziť nebezpečenstvo výbuchu. Batérie zlikvidujte podľa pokynov.

- Kontrolný systém a jeho príslušenstvo uchovávajte mimo dosahu dojčiat, batoliat a detí. Najmä malé časti, ako sú pamäťové karty a batérie, sa dajú ľahko vybrať a prehltnúť.
- Používajte iba originálne príslušenstvo, aby ste vylúčili možné zdravotné riziká a materiálne škody a aby ste dodržali všetky právne predpisy.
- Nepoužívajte LED svetlá v blízkosti ľudského oka alebo oka zvierat, aby ste predišli zraneniu. To platí najmä pre dojčatá, batolať a deti.
- V zriedkavých prípadoch môžu lítium-iónové batérie, ako sú tie, ktoré sú prítomné v tomto kontrolnom systéme, explodovať, keď vodivý materiál, ako sú šperky, kľúče alebo perlové náhrdelníky, príde do kontaktu s exponovanými pólmi. Materiál môže uzavrieť elektrický obvod a veľmi sa zahriať. Pri manipulácii s batériami buďte opatrní, najmä ak ich vložíte do vrečka, kabelky alebo iných nádob s kovovými predmetmi vo vnútri. V takom prípade môže dôjsť k poškodeniu, zraneniu alebo popáleniu. Snažte sa batérie nezlikvidovať horením, pretože môžu explodovať.

1.3 Starostlivosť o potrubnú kameru

- Kontrolný systém vždy skladujte v priloženom alebo inom vhodnom vrečku alebo puzdre, aby ste ho chránili pred postriekaním, prachom a kolíziami.
- Ak chcete vymeniť batériu alebo pamäťovú kartu, musíte otvoriť kryt batérie/pamäťovej karty. Opatrne ich otvorte, aby ste predišli poškodeniu kontrolného systému.
- Batérie a kontrolný systém zlikvidujte v súlade s predpismi vo vašej krajine.
- Voda môže spôsobiť úraz elektrickým prúdom alebo požiar. V dôsledku toho batérie skladujte na suchom mieste.
- Ak sa niektorá časť jednotky navlhčí, čo najskôr ju osušte handričkou.
- Kontrolný systém nenechajte spadnúť, neklepať ním ani ním netriať. Nevhodné použitie systému môže mať za následok poškodenie vnútornej elektronickej dosky alebo deformáciu tvaru šošovky.
- Na čistenie spotrebiča nepoužívajte agresívne chemikálie, čistiace roztoky ani silné čistiace prostriedky.
- Pred natáčaním alebo fotografovaním vyčistite kontrolný systém, aby ste predišli rozmazaniu obrázkov. Na čistenie objektívu použite štetec na objektív alebo mäkkú handričku.
- Čo najskôr vytvorte záložnú kópiu videí a obrázkov z pamäťovej karty do počítača, aby ste predišli strate údajov. Pamäťové karty nie sú vhodné ako dlhodobé pamäťové médiá.
- Pred prvým použitím pamäťovej karty sa odporúča naformátovať ju pomocou kontrolného systému.
- Posuňte ochranu proti prepísaniu (ak je k dispozícii) do polohy na odomknutie. V opačnom prípade sú údaje na pamäťovej karte chránené a nie je možné ich formátovať ani upravovať.

1.4 Pracovné prostredie

- Pracovná teplota kamerového systému je medzi -10 ° C ~ 50 ° C (14 ° F ~ 122 ° F). Je normálne, že prevádzková doba je kratšia, keď je teplota nízka.

- Kapacita batérie kontrolného systému sa znižuje na každé nabitie/vyprázdnenie.
- Skladovanie pri príliš vysokej alebo príliš nízkej teplote môže tiež viesť k postupnej strate výkonu. V dôsledku toho môže byť doba chodu zariadenia výrazne znížená.
- Je normálne, že kamerový systém sa počas používania zahrieva, pretože kryt vedie teplo.

2. Časti

2.1 príslušenstvo

Časť	Obraz	Popis
Kamerová hlava a lyžiny		<p>Veľkosť kamery: \varnothing 23 x 120 mm Veľkosť senzora: 6,35 mm Uhol pohľadu: 120° Prúd kamery: 100 mA Napájanie kamery: DC 12V Svetlo kamery: 12 bielych LED diód Nastaviteľné LED diódy Celkový počet pixelov: PAL: 720 x 576; NTSC: 720 x 480 Materiál skla fotoaparátu: zafírové sklíčko Materiál tela fotoaparátu: hliníková zliatina Vodotesnosť: IP68 Farba fotoaparátu: čierna a strieborná</p>
Kamerová hlava a lyžiny		<p>\varnothing 40 mm Šmyk \varnothing 80 mm Šmyk</p>
Ovládacia skrinka		<p>Napájanie rekordéra: 12V Prúd rekordéra: 200mA Pamäťové médium: SD karta (max. 256 GB) Digitálne hodiny a digitálny kalendár Indikátor stavu batérie Celkový počet pixelov rekordéra: 720 x 576 (D1) Odfotenie a nahrávanie videa Formát filmu: MP4 USB kľúč (max. 256 GB) Manuál AV1 a AV2</p>
Káblové koleso		<p>Káblová zeleň: \varnothing 320 x 105 mm Materiál drôtu: tyč zo sklenených vlákien Dĺžka sklenených vlákien: 20 m (max. 50 m) Priemer sklenených vlákien: \varnothing 5 mm Farba sklenených vlákien: žltá, červená, čierna, modrá</p>
Nabíjačka		<p>Vstup: AC 100-240 V ~ 50 / 60Hz Výstup: DC 12,6 V / 1000 mA Priemer DC konektora: 2,1 mm</p>
		<p>Veľkosť monitora: 7 palcový farebný TFT monitor Celkový počet pixelov monitora: 800 x 480</p>

<p>Monitor</p>		<p>Napájanie monitora: DC 12V Jazyk OSD: Slovenčina Indikátor stavu batérie Nastaviteľné hore, dole, vľavo, vpravo Model 16:9 a 4:3 Vráta s slnečnej clony</p>
<p>LI-Ion batéria</p>		<p>Celkový výkon: 14W Doba nabíjania: 5 hodín Ochranné napätie: 8,1 V Dĺžka filmu: \geq 260 minút</p>
<p>Prepojovací kábel</p>		<p>Veľkosť: \varnothing 5 x 1500 mm Vzduchová hlavica rozdeľovača GX16-6 a GX16-6</p>
<p>Kufor</p>		<p>Rozmer D x Š x H: 480 x 415 x 200 mm Materiál: Fireboard a hliníková zliatina Hmotnosť prázdneho kufra: 3.4 kg</p>
<p>Lepenka</p>		<p>Veľkosť: 490 x 210 x 465mm Veľkosť: 515 x 425 x 450mm Kartónový materiál: A = papier</p>

2.2 Ovládacia skrinka

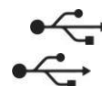




1	Prepínač AV1 / AV2	11	Menu vľavo
2	Kamerasignal Kabelstecker	12	Ponuka späť
3	Výstup videa	13	Menu
4	Aufnahmeverzeichnis	14	Leistungsreglung
5	Zastavenie nahrávania/nahrávania	15	Ladebuchse
6	Ponuka vysoká	16	Mikrophonbuchse
7	Ponuka OK/Pozastaviť/Spustiť	17	Slúchadlá
8	Menu vpravo	18	USB-Stickbuchse
9	Ponuka nadol	19	SD-Kartenschlitz
10	LED Helligkeitsanpasser		

Bedienungsreihenfolge:

- Stlačením za▲nete "USB STICK", bude to indikovať.
- Opätovným stlačením ▲pnete "USB STICK" zmizne.



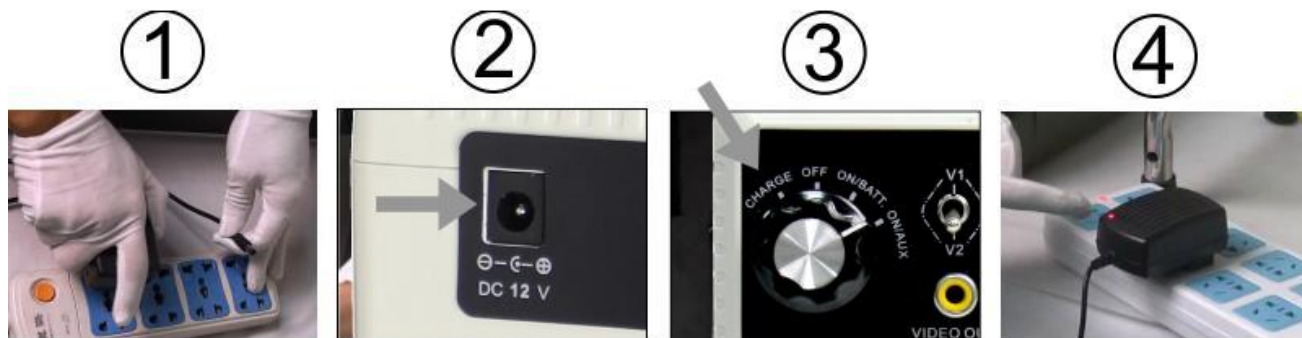
Pozornosť:

- Pred vytiahnutím "portu USB" zariadenie vypnite.
- Nepoužívajte "USB port" a "SD kartu" súčasne.

3. Príručka so stručným návodom

3.1 Nabíjanie batérie

- Nabíjačka so zásuvkou. Indikátor nabíjačky sa rozsvieti na zeleno (1).
- Pripojte zástrčku k zásuvke elektrickej skrinky (2).
- Otočte gombík spínača do polohy "CHARGE" (3).
- Indikátor nabíjačky sa rozsvieti na červeno. Keď je lítium-iónová batéria úplne nabitá, indikátor nabíjačky sa rozsvieti na zeleno (4).



3.2 Uvedenie do prevádzky

- Otvorte kufor a roziahnite slnečnú clonu (1).
- Pripojte fotoaparát ku koliesku kábla (2).
- Pripojte jeden koniec k ovládacej skrinke (3).



- Druhý koniec prepojovacieho kábla pripojte ku koliesku kábla (4).
- Posuňte gombík do polohy "ON/BATT" (5).
- Prepnete na AV1 (6).

④



⑤



⑥



3.3 Skontrolujte gumový tesniaci krúžok a namontujte SKID

3.3.1 Skontrolujte gumový tesniaci krúžok v spodnej časti fotoaparátu

3.3.2 40 mm SKID a 23 mm kamerová hlava

- Umiestnite SKID do hlavy kamery (1).
- SKID zaistíte skrutkovačom utiahnutím skrutiek (2).
- Montáž SKID dokončená (3).

①



②



③



3.3.3 80 mm SKID a 23 mm kamerová hlava

- Umiestnite SKID do hlavy kamery (1).
- SKID pripevníte závitovou tyčou utiahnutím skrutiek (2).
- Montáž SKID dokončená (3).

4. Nahrávanie a menu

4.1 Vložte kartu SD



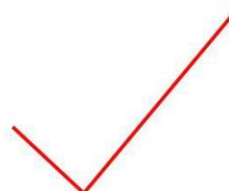
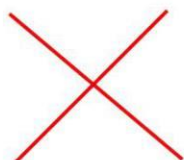
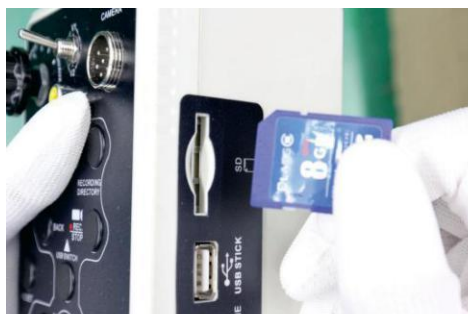
①



②



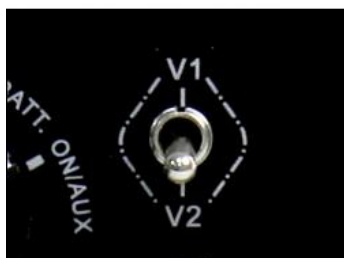
- **Varovanie!** Venujte pozornosť orientácii karty SD a vložte ju, ako je uvedené nižšie!



4.2 prepínače AV1 a AV2

- Stlačením tlačidla AV1 / AV2 na obrazovke prepnete do režimu AV1 a AV2.
- V režime AV1 môžete fotografovať aj natáčať videá. V režime AV2 môže zariadenie iba monitorovať.

①



②



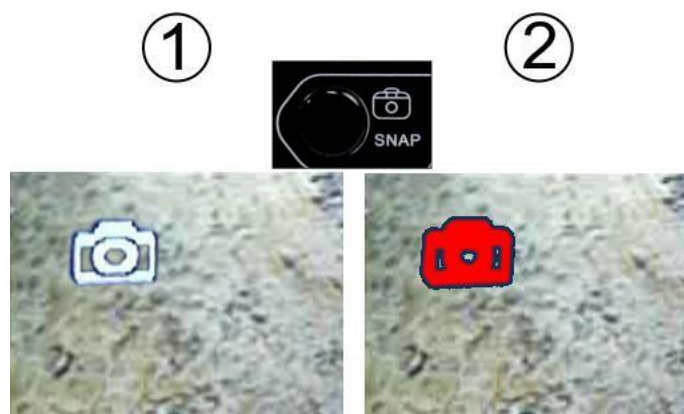
4.3 Nahrať video

- Stlačením tlačidla "REC" spustíte nahrávanie videa (1 a 2).
- Opätovným stlačením tlačidla "REC" zastavíte nahrávanie (3).



4.4 Odfotťe

- Stlačením tlačidla "SNAP" nasnímate fotografiu.

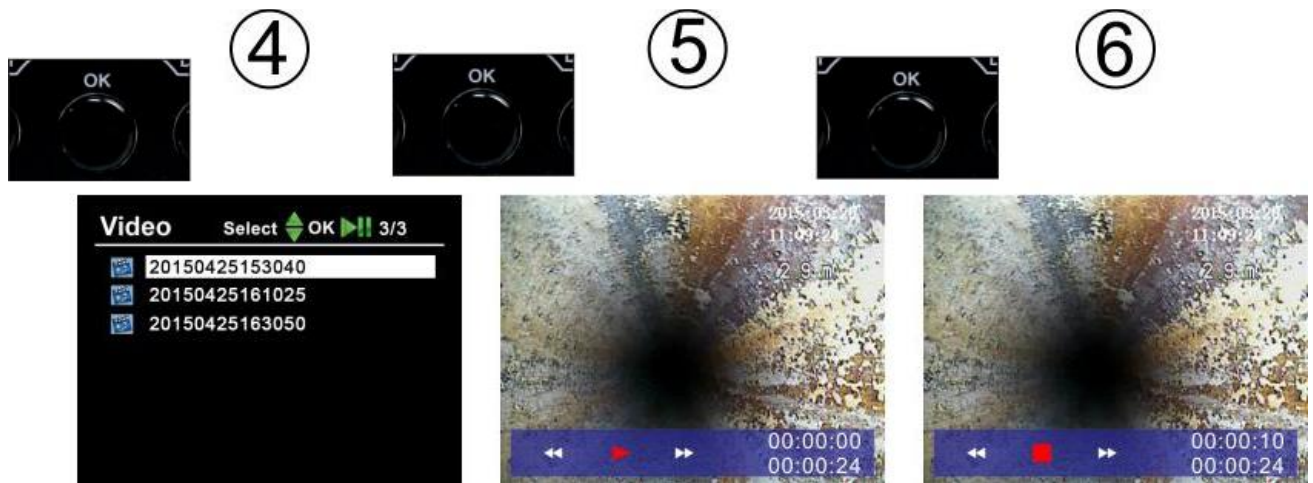


4.5 Prehrať videozáznam

- Stlačte tlačidlo "RECORDING DIRECTORY" (1 &2).
- Stlačením tlačidla "OK" otvorte priečinok s videom (3).

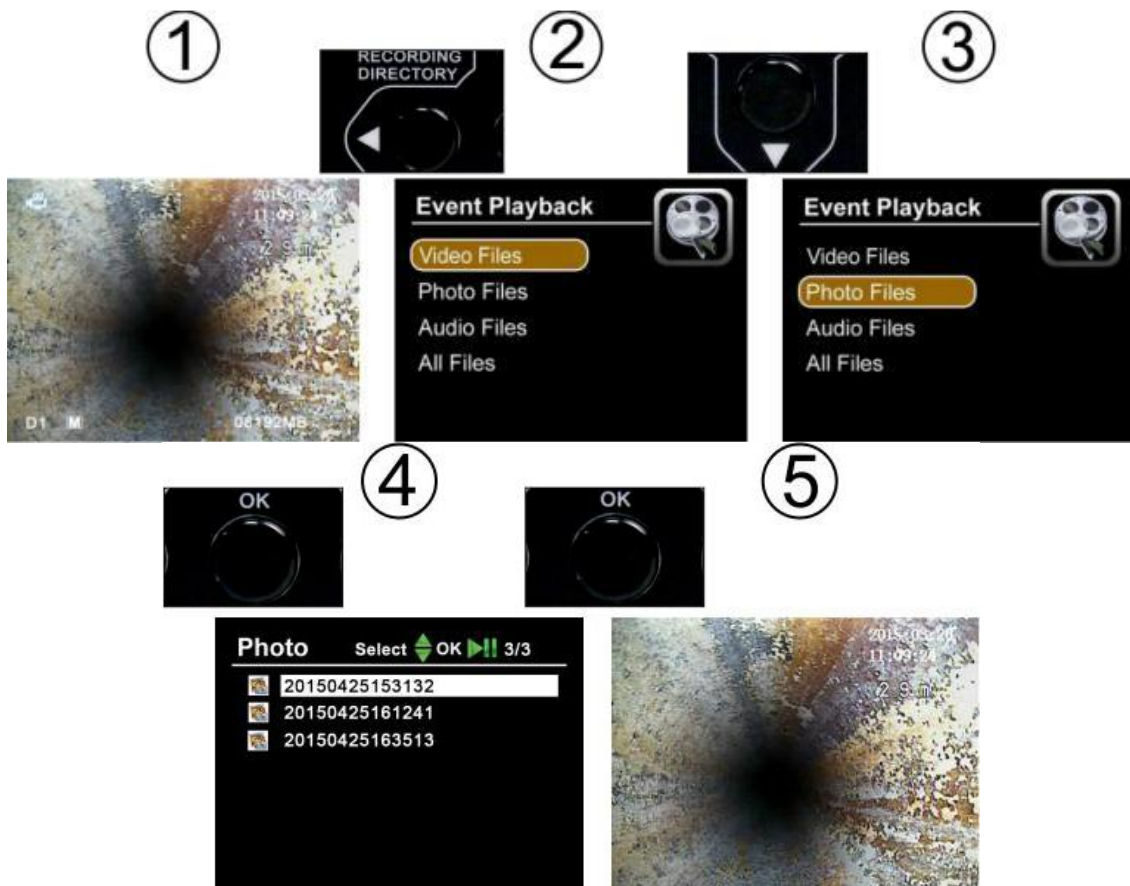


- Vyberte požadovaný súbor (4).
- Video sa prehrá na monitore (5).
- Stlačením tlačidla "OK" pozastavíte vydržanie (6).



4.6 Pozri fotografiu

- Postupujte podľa rovnakých krokov ako v prípade "Prehrať video".



4.7 Ponuka

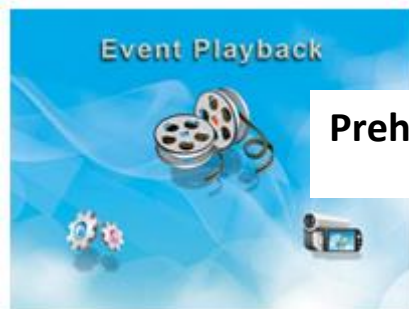
- Stlačením tlačidla "Menu" vstúpite do hlavného menu.



Nastavenie rekordéra



Systémové nastavenie



Prehrávanie udalostí

4.8 Nastavenie rekordéra



- Režim
 - Video: Ako nahrávať videá
 - Foto: Fotografovanie
 - zvuk:zvukové nahrávky
- Detekcia pohybu
- VYPNUTÉ: Vypnite detekciu pohybu
- ZAPNUTÉ: Zapnite detekciu pohybu

- Citlivosť
 - Vysoká: najvyššia citlivosť
 - Stredná: stredná citlivosť
 - Nízka: najnižšia citlivosť
- Rezolúcia
 - 720X576
 - 720X480
 - 640X480
- Video
 - Vysoká: vysoké rozlíšenie
 - Médium: Štandardné rozlíšenie
 - Nízka: Nízke rozlíšenie
- Timestamp
 - Vypnuté: Časová pečiatka sa nezobrazuje na obrazovke.
 - Zapnuté: Na obrazovke sa zobrazí časová pečiatka.
- Dĺžka videa

Dĺžka videozáznamu:

 - 5 minút
 - 10 minút
 - 15 minút
 - 30 minút
 - 60 minút
- Sada FPS
 - 15 snímok za sekundu: 15 snímok za sekundu
 - 30 snímok za sekundu: 30 snímok za sekundu
- Hlasitosť nahrávania zvuku

Práca s režimom nahrávania zvuku:

 - Môžete si vybrať z 10 úrovní.
- Prepísať
 - Vypnuté: Nahrávanie sa zastaví, len čo sa úložný priestor zaplní.
 - Zapnuté: Ak je úložný priestor plný, nahrávka prepíše staré videosúbory.

4.9 Nastavenie systému



- Jazyk:

Vyberte operačný jazyk.
- Dátum a čas:

Nastavte dátum a čas a potvrdte stlačením tlačidla OK.

- Výstup videa:
Vyberte možnosť PAL alebo NTSC v závislosti od výstupu videa monitora a televízora.
- Formát:
 - Nie: Systém neformátuje SD kartu.
 - Áno: Systém naformátuje SD kartu. (Upozornenie: Pred použitím zálohujte údaje na SD karte)
- Aktualizácia firmvéru:
 - Nie: Systém neaktualizuje firmvér.
 - Áno: Systém aktualizuje firmvér.
- Informácie o ukladaní
 - Kompletné: Plná kapacita SD karty.
 - Zadarmo: Voľná kapacita SD karty.
- Predvolený
 - Nie: Ponechajte nastavenie ako zvyčajne.
 - Áno: Resetujte systém.
- Verzia:
 - Booc: 12.11.05 (Softversion)

4.10 Odstráňte súbory

- Uistite sa, že naozaj chcete súbory odstrániť. Súbory nie je možné po vymazaní znova nájsť!



- Stlačením tlačidla "Prehrávanie" vyhľadajte súbory.
- Vyberte "Ponuka" a vyberte súbory, ktoré chcete odstrániť. Buď všetky, alebo jeden.
- Stlačením tlačidla "OK" ho odstránite.

4.11 Príbliženie a oddialenie obrázka (10 krokov)

- Stlačením navigačného tlačidla "vpravo" zväčšíte obrázok.



ZOOM

10



- Stlačením navigačného tlačidla "vľavo" zmenšíte veľkosť obrázka.



ZOOM

0



5. Riešenie problémov

Bežné chyby a opravy

- Video bez zvuku
 - Mikrofón nie je pripojený alebo je poškodený
 - Slúchadlá nie sú zapojené alebo sú poškodené
 - DVR ovládacej skrinky je poškodený.
- Zadávanie listov nefunguje
 - Príliš skoro po reštartovaní ovládacej skrinky
 - Poškodenie USB konektora ovládacej skrinky
 - Poškodenie klávesnice
 - Poškodenie dosky s plošnými spojmi elektrickej skrinky
- Vstup funguje, ale žiadny obrázok
 - 1,5 m prepojovací kábel nie je pripojený
 - Inštalácia fotoaparátu alebo kamery je poškodená
 - Keď sa stlačením klávesu F2 prepne do režimu bez obrazu, stlačením klávesu F3 sa vrátite
 - Doska plošných spojov ovládacej skrinky je chybná
- Chyba v zobrazení času
 - DVR doska ovládacej skrinky je chybná

- Žiadny obraz v režime AV1, normálne prehrávanie v režime AV2
 - Rekordér ovládacej skrinky je chybný.
- Žiadny obraz v režime AV1 a AV2
 - 1,5 m prepojavací kábel spája káblové koliesko a ovládaciú skrinku
 - Hlava fotoaparátu je priskrutkovaná príliš pevne
 - Zásuvka ovládacej skrinky, ktorá sa pripája k monitoru, je uvoľnená
 - Monitor je poškodený
 - Ovládacia skrinka rekordéra je poškodená.
- Batéria sa nenabíja
 - Nabíjačka nie je správne zapojená alebo je poškodená zástrčka
 - Nepoužívajte neoriginálnu nabíjačku
 - Nabíjačka je poškodená
 - Lítium-iónová batéria je poškodená
- Batéria sa rýchlo vybíja
 - Používanie plne nabitej batérie
 - Výkon batérie je nízky
- SD karta nefunguje
 - SD karta nie je vložená správne
 - Prepínač ochrany proti zápisu na SD karte je otvorený
 - SD karta je plná, vymeňte SD kartu alebo presuňte súbory na bezplatné úložné zariadenie
 - Slot pre SD kartu DVR je poškodený
- Zapnuté, ale bez napájania
 - Batéria nie je pripojená
 - Zálohovanie nie je nainštalované alebo zlyhalo
 - Rekordér ovládacej skrinky je poškodený
- Normálny indikátor, LED dióda kamery nefunguje
 - Fotoaparát nie je správne nainštalovaný
 - Hlava kamery je poškodená
 - Káblové koleso je poškodené
 - Doska plošných spojov ovládacej skrinky je poškodená
- Monitor nezobrazuje displej
 - Monitor nie je zapnutý
 - Monitor nie je pripojený
 - Monitor je poškodený
 - Ovládacia skrinka je poškodená

6. Pokyny na likvidáciu

6.1 Likvidácia a balenie

- Zabezpečte, aby bol obal zlikvidovaný vhodne v súlade s pokynmi a normami platnými vo vašom regióne. V niektorých prípadoch môže obal pozostávať z plastových vreciek - v tomto ohľade venujte osobitnú pozornosť tomu, aby sa nedostali do rúk detí. Hrozí riziko udusenía!

6.2 Likvidácia starých zariadení

- Staré spotrebiče musia byť zlikvidované v súlade s pokynmi a predpismi o likvidácii miestneho odpadu.

6.3 Význam symbolu "odpadkový kôš"



Symbol preškrtnutého odpadkového koša na batériách alebo akumulátoroch znamená, že na konci svojej životnosti sa nesmú likvidovať spolu s domovým odpadom. Ak batérie alebo akumulátory obsahujú ortuť (Hg), kadmium (Cd) alebo olovo (Pb), nájdete príslušný chemický symbol pod symbolom preškrtnutého odpadkového koša. Zo zákona ste povinní vrátiť staré batérie a akumulátory po použití. Môžete tak urobiť bezplatne v maloobchodnej predajni alebo na inom zbernom mieste vo vašej blízkosti. Adresy vhodných zberných miest môžete získať od vášho mesta alebo miestnej samosprávy.

Batérie môžu obsahovať látky, ktoré sú škodlivé pre životné prostredie a ľudské zdravie. Osobitná pozornosť sa musí venovať osobitným rizikám spojeným s manipuláciou s batériami obsahujúcimi lítium. Separovaný zber a recyklácia starých batérií a akumulátorov má zabrániť negatívnym účinkom na životné prostredie a ľudské zdravie.

Vyhňte sa čo najväčšiemu množstvu odpadu zo starých batérií, napr. uprednostnením batérií s dlhšou životnosťou alebo nabíjateľných batérií. Zabráňte znečisťovaniu verejných priestranstiev tým, že nebudete nedbanlivo nechávať batérie alebo elektrické a elektronické zariadenia obsahujúce batérie ležať okolo. Zvážte spôsoby opätovného použitia batérie namiesto jej likvidácie, napríklad renováciou alebo opravou batérie.

Ďalšie informácie o zákone o batériách možno nájsť aj na internete na www.batteriegelgesetz.de.

Môžete sa tiež dozvedieť www.arebos.de o ďalších možnostiach vrátenia, ktoré sme vytvorili, na našej webovej stránke.

Číslo nášho zákazníckeho servisu: +49 (0) 931-45232700

Canbolat Vertriebs GmbH • Gneisenaustraße 10-11 • 97074 Würzburg

EÚ vyhlásenie o zhode

My,

Canbolat Vertriebs GmbH, Gneisenaustraße 10-11, 97074 Würzburg, Nemecko

týmto vyhlasujeme, že nižšie popísané pomôcky sú v súlade s príslušnými základnými požiadavkami na bezpečnosť a ochranu zdravia podľa smerníc EÚ z dôvodu ich návrhu a konštrukcie, ako aj dizajnu, ktorý sme uviedli na trh.

Názov produktu: Elektrónková kamera Arebos s portom USB

Číslo položky: 4260551589454

Číslo modelu: AR-HE-RK710USB

Ak je zariadenie upravené bez nášho súhlasu, toto vyhlásenie o zhode stráca svoju platnosť.

Testované na:

Norma EÚ:

IEC62321-4:2013

SK 61000-3-2:2014

IEC62321-5:2013

SK 61000-3-3:2013

IEC62321-6:2015

SK 60950-1:2006+A11:2009+A1:2010+A12:2011+A2:2013

IEC62321-7:2015

SK 55032:2015+AC:2016

SK 55024:2010+A1:2015

SK 550535:2017

Dátum/výrobca podpisu/miesto: Würzburg,

05.09.2023



Podpis:

Dipl.-Inform. (Univ.) Korhan Canbolat, generálny riaditeľ

Zástupca týchto návodov na použitie/technických údajov:

Dipl.-Inform. (Univ.) Korhan Canbolat, generálny riaditeľ

Adresa kancelárie:

Canbolat Vertriebs GmbH

Gneisenaustraße 10-11

97074 Würzburg

Spiaťočnú adresu nájdete v tiráži: <https://www.arebos.de/impressum/>

Identifikačné číslo dane z predaja: DE 263752326

Súdom pre zápis do obchodného registra je Würzburg, HRB 10082

OEEZ Reg. č. DE 61617071