

Originální návod k obsluze – pístová pila AREBOS

AREBOS

Šavle pila

AR-HE-SS750



Dodržujte všechna bezpečnostní opatření uvedená v této uživatelské příručce, abyste zajistili bezpečné používání.



Děkujeme za důvěru v AREBOS.

Obsah

1. Bezpečnost	3
1.1 Vysvětlení symbolů.....	3
1.2 Zabezpečení pracovního prostoru.....	4
1.3 Elektrické informace.....	4
1.4 Osobní bezpečnost	4
1.5 Použití elektrických zařízení a péče o ně	5
1.6 Služba.....	5
1.7 Další bezpečnostní předpisy pro pístové pily	5
2. Popis:	6
3. Sestavit	7
3.1 Montáž pilového kotouče (obr. 2).....	7
3.2 Výběr správné čepele	7
3.3 Tiefeneinstellung	7
4. Služba	7
4.1 Zapínání/vypínání (obr. 3)	7
4.2 Nastavení rychlosti (obr. 4)	7
4.3 Řezání	8
4.3.1 Děrovací pily (obr. 5-8)	8
4.3.2 Metallsägen	8
5. Specifikace	9
6. Čištění a údržba	9
7. Poznámka k likvidaci	10
7.1 Likvidace a balení.....	10
7.2 Likvidace starého zařízení.....	10
7.3 Význam symbolu "odpadkový koš"	10
EU prohlášení o shodě	11

Děkujeme, že jste si zakoupili náš produkt. Před prvním použitím výrobku si pozorně přečtěte návod k použití. Pokud výrobek přenecháte třetím osobám, musí být předán i tento návod k obsluze.

1. Bezpečnost

1.1 Vysvětlení symbolů



Označení CE lze použít k rozpoznání, že výrobek splňuje právní ustanovení evropských právních norem, a proto může být obchodován v rámci Evropského společenství.



Tento výrobek nesmí být likvidován s domovním odpadem!



Tento produkt byl testován a certifikován společností TÜV Rheinland. Symbol "GS" znamená testovanou bezpečnost. Produkty, které začínají označené touto značkou, splňují požadavky německého zákona o bezpečnosti výrobků (ProdSG).



Varování! Pozorně si přečtěte bezpečnostní předpisy. Že Nedodržení bezpečnostních opatření může mít za následek vážné zranění nebo poškození. Návod k použití uchovávejte na bezpečném místě.



Varování! Používejte ochranu sluchu!



Varování! Noste ochranné brýle!



Upozornění na elektrické napětí!



Varování! Riziko rozdrčení rukou!



S touto položkou buďte obzvláště opatrní.



Tento stroj splňuje bezpečnostní úroveň II, což znamená, že stroj je vybaven pokročilou a dvojitou izolací.

1.2 Zabezpečení pracovního prostoru

- Udržujte pracovní prostor čistý a dobře osvětlený. Špinavé a tmavé místnosti mohou vést k nehodám.
- Nepracujte s elektrickými zařízeními v místnostech, kde hrozí nebezpečí výbuchu, jako jsou hořlavé kapaliny, plyn nebo prach. Elektrické spotřebiče produkují jiskry, které mohou zapálit prach.
- Udržujte děti mimo dosah přístroje. Rozptýlení může způsobit ztrátu kontroly nad strojem.

1.3 Elektrické informace

- Napájecí zástrčka stroje musí zapadnout do zásuvky. Neprovoďte znovu napájecí zástrčku! Nepoužívejte adaptéry pro síťovou zástrčku na uzemněných spotřebičích. Originální vestavěné napájecí zástrčky snižují riziko úrazu elektrickým proudem.
- Zabraňte fyzickému kontaktu s uzemněnými povrchy, jako jsou trubky, radiátory, trouby a chladničky. Existuje vysoké riziko úrazu elektrickým proudem!
- Nikdy nevystavujte elektrické spotřebiče dešti nebo vlhkému prostředí. Vniknutí vody do elektrického systému způsobí úraz elektrickým proudem.
- Kabele používejte pouze pro zamýšlené použití. Kabel není vhodný pro přenášení nebo tahání stroje. Chraňte kabel před teplem, olejem, ostrými předměty nebo pohyblivými se předměty. Poškozené vodiče budou mít za následek úraz elektrickým proudem.
- Pokud pracujete se strojem venku, použijte prodlužovací kabel, který je vhodný pro venkovní použití – tím snížíte riziko úrazu elektrickým proudem!
- Pokud je však zařízení používáno ve vlhkém prostředí, použijte zařízení se zbytkovým proudem!

1.4 Osobní bezpečnost

- Při používání elektrického zařízení buďte opatrní. Nepoužívejte elektrické spotřebiče, pokud jste unavení, zduřovaní, intoxikovaní nebo užíváte léky. Malý okamžik nedbalosti může vést k nebezpečným zraněním!
- Používejte ochranný oděv. Vždy noste ochranu očí. Nošení ochranného oděvu, jako je protiprachová maska, protiskluzová obuv, přilba nebo ochrana sluchu, snižuje riziko vážného zranění.

- Vyhněte se nepřipravenému spuštění stroje. Ujistěte se, že je zařízení připojeno k napájecímu zdroji nebo že jsou v přihrádce baterie.
- Před spuštěním zařízení odstraňte všechny seřizovací části nebo zámky. Zámek nebo klíč na zařízení může způsobit zranění v důsledku vibrací.
- Vyhněte se zvláštním postojům. Ujistěte se, že stojíte pevně na zemi a dokážete udržet rovnováhu trvale. To usnadňuje ovládání zařízení v neočekávaných situacích.
- Vhodně se oblékněte. Nenoste volné oblečení nebo šperky. Udržujte vlasy, oblečení a rukavice mimo dosah zařízení. Volné oblečení, volné vlasy nebo šperky mohou uvíznout v zařízení.
- Pokud je spotřebič vybaven lapačem prachu, ujistěte se, že je správně připojen. Zachycení prachu může zabránit nebezpečí.

1.5 Použití elektrických zařízení a péče o ně

- Nepřetěžujte elektrická zařízení. Pro svou práci používejte vhodné zařízení. Správný stroj vám usnadní práci a je bezpečnější, protože byl navržen pro danou práci.
- Nepoužívejte elektrický spotřebič, pokud je spínač zapnutí / vypnutí vadný, je to velmi nebezpečné. Nechte opravit vypínač.
- Před provedením jakýchkoli úprav, jako je výměna příslušenství nebo uložení zařízení, odpojte zařízení od zařízení nebo vyjměte baterie. Tato bezpečnostní opatření zabraňují neúmyslnému spuštění stroje.
- Uchovávejte zařízení mimo dosah dětí nebo osob, které s ním nejsou obeznámeny. Elektrické spotřebiče jsou hlavním zdrojem nebezpečí pro nezkušené lidi.
- Elektrické spotřebiče pečlivě udržujte. Vyzkoušejte, zda se pohyblivé části snadno přemísťují a nejsou poškozené. Zkontrolujte, zda není spotřebič poškozený, což by mohlo ovlivnit jeho používání. Pokud si všimnete jakéhokoli poškození, nechte zařízení před prací s ním opravit. Špatně udržované elektrické zařízení vede k nebezpečným zraněním.
- Udržujte předměty ostré a čisté pro řezání. Dobře udržované frézy s ostrými řeznými hranami jsou méně pravděpodobné, že se zaseknou a snadněji se ovládají.
- Používejte příslušenství popsané v této příručce. Použití zařízení pro jiné účely může vést k extrémně nebezpečným situacím.

1.6 Služba

- Profesionál by měl pro vaše zařízení používat pouze originální náhradní díly. To umožňuje bezpečné používání zařízení.

1.7 Další bezpečnostní předpisy pro pístové pily

- Při práci se vždy dotýkejte pouze izolovaného, protiskluzového povrchu, aby nedošlo k úrazu elektrickým proudem.
- Ujistěte se, že při šavli nevdechujete prach. Prach může obsahovat toxické látky, které mohou poškodit vás i lidi kolem vás. Vždy noste masku proti prachu pro vaši vlastní bezpečnost. Zjistěte, jak se vypořádat se škodlivými látkami.
- Před odložením zařízení zcela zastavte. Zařízení, které stále běží, se může pohybovat trhaně, pokud řezací nůž narazí na povrch.
- Nezapínejte spotřebič, když se ostří něčeho dotkne. Pokud se pilový kotouč dotkne povrchu, může se zaseknout a ztratíte kontrolu nad zařízením - to vede k extrémně velkým nebezpečím.

- Nepoužívejte poškozené nebo silně používané pilové kotouče. Ty se mohou zaseknout a zlomit. To může vést k vážnému zranění nebo poškození.
- Nikdy jsem neviděl v místech, kde by mohly být umístěny kabely, plyn nebo potrubí. Kontakt s napájecími kabely, plynem nebo kabeláží může vést k výbuchu, požáru a/nebo úrazu elektrickým proudem.
- Vždy noste brýle nebo ochranu očí. Konvenční brýle nebo sluneční brýle neslouží jako ochrana. Nezírejte na pilový kotouč. Pokud byl pilový kotouč zlomený, povede to také ke zranění.
- Nevidíte nadměrné plochy.
- Nepilujte hřebíky nebo šrouby, pokud nepoužíváte pilový kotouč určený k tomuto účelu.
- Před zapnutím zařízení se ujistěte, že neleží na povrchu.
- Držte ruce dál od pohyblivých částí na stroji.
- Před zahájením řezání zkontrolujte oblast.

2. Popis:



Fig. 1

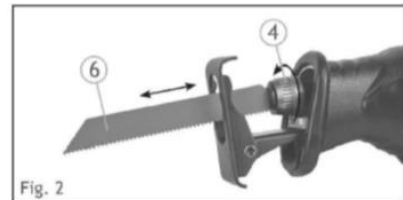
1. Vypínač
2. Závěrka otevřená/zavřená
3. Geschwindigkeitsregler
4. Schnellspannmutter des Sägeblatts
5. Aufspannkörper
6. Pilový
7. Verschlusschraube

3. Sestavit

- Ujistěte se, že napájecí kabel odpovídá specifikaci napětí.
- Upozornění: Ujistěte se, že je pilový kotouč pevně namontován ve stroji.
- **Upozornění:** Při zapínání vždy držte spotřebič oběma rukama.

3.1 Montáž pilového kotouče (obr. 2)

- Nepřipojujte zařízení k Stormu při výměně nebo montáži pilového kotouče!
- Nejprve jej odpojte ze zásuvky.
- Otočte upínací maticí ve směru hodinových ručiček.
- Současně zasuněte pilový kotouč co nehlouběji a otevřete rychloupínací matici.
- Ujistěte se, že je pilový kotouč pevně usazen ve stroji.



3.2 Výběr správné čepele

- Používejte pouze pilové kotouče, které jsou vhodné pro práci.

130 mm



např. na dřevo, plast, beton, omítku

80 mm



např. pro plasty, plechy, hliník, mosaz, ocel

3.3 Tiefeneinstellung

- Hloubku můžete nastavit pomocí č. 5 na obrázku. Chcete-li nastavit hloubku, povolte šroub zástrčky klíčem, který je součástí balení. Změňte hloubku (poznámka: ideální hloubka je vždy o 1" hlubší než řezaný materiál) a poté utáhněte rychloupínací matici.

4. Služba

4.1 Zapínání/vypínání (obr. 3)

- Připojte zařízení k napájení
- Podržte stisknuté tlačítko (1) pro zapnutí zařízení.
- Stisknutím tlačítka spouště (2) nastavte polohu ZAPNUTO.
- Opětovným podržením a uvolněním tlačítka (1) pilu vypněte.



4.2 Nastavení rychlosti (obr. 4)

- Můžete si vybrat mezi 6 rychlostními úrovněmi. Úroveň "1" je nejpomalejší úroveň a úroveň "6" je nejvyšší úroveň. Knoflík (3) umožňuje nastavit úroveň rychlosti od 1 do 6.
 - Pomalá fáze: pro řezání plastů, měkkého hliníku, nerezové oceli.
 - Nejvyšší úroveň: pro řezání hliníku, středně silné oceli, nerezové oceli, některých druhů dřeva.

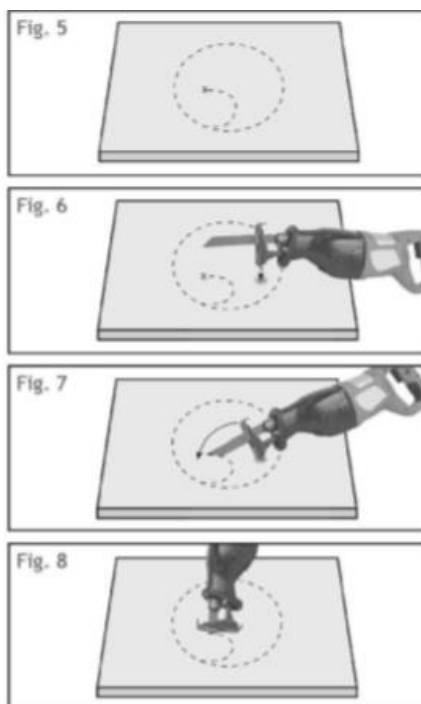


4.3 Řezání

- Zajistěte obrobek.
- Umístěte pilu tak, aby upínací těleso bylo na obrobku (ujistěte se, že se pilový kotouč nedotýká obrobku) a spusťte pilu. Použijte dostatečný tlak tak, aby upínací těleso zůstalo pevně na obrobku.
- Nepracujte silou.
- Neohýbejte pilový kotouč: pilujte pomalu a opatrně obrobkem.
- Obecně platí, že hrubé pilové kotouče jsou určeny pro řezání dřeva, plastů a hlíny; jemné pilové kotouče na kov. Třepotání nebo vibrace naznačují, že potřebujete buď jemnější pilový kotouč, nebo vyšší rychlost.
- Pokud se pilový kotouč přehřeje nebo zablokuje, budete potřebovat hrubší pilový kotouč. Vyměňte pilový kotouč, jakmile se stane nudným.

4.3.1 Děrovací pily (obr. 5-8)

- Udělejte jasnou značku na obrobku.
- Umístěte pilu na značku (jak je znázorněno na obrázku), spusťte pilu a pilu maximální rychlostí.
- Začněte řezat ve středu značení.



4.3.2 Metallsägen

- K tomu potřebujete speciální pilové kotouče, které jsou vhodné pro řezání kovu. Při řezání použijte olej, který ochlazuje obrobek a snižuje riziko přehřátí. Pilový kotouč tak snadněji klouže kovem a je odolnější.

5. Specifikace

Voltangabe	230V – 50 Hz
Dosažení	900 W (tisk)
Otáčky za minutu	0-2800/min
Maximální otáčky za minutu	Max. 2800/min
Hublänge	30 mm
Nástrojový držák	1/2" Standardní
Úroveň předních vibrací	ah = 25-61 m/s ²
Úroveň zadních vibrací	ah = 32,191 m/s ² , k = 1,5 m/s ²
Hmotnost	2,9 kg
Max. Sägekapazität	Dřevo: 115 mm; Kov: 8 mm
Emise hluku (EN 60745-2-11)	90,57 dB(A) - 101,57 dB(A)
Odchyly	K = 3 –dB(A)

Technické odchylky jsou běžné!

6. Čištění a údržba

- Stroj nevyžaduje žádnou speciální údržbu. Pravidelně čistěte vývody ventilátoru.
- Změnu připojení může provést pouze výrobce sám nebo jeho zástupce.
- **Pozornost!** K čištění stroje nepoužívejte čisticí prostředky. Stroj nesmí za žádných okolností zvlhnout.

7. Poznámka k likvidaci

7.1 Likvidace a balení

- Ujistěte se, že obal je řádně zlikvidován v souladu s pokyny a normami platnými ve vaší oblasti. V některých případech se obal může skládat z plastových sáčků - v tomto ohledu věnujte zvláštní pozornost tomu, aby se nedostaly do rukou dětí. Existuje nebezpečí udušení!

7.2 Likvidace starého zařízení

- Staré spotřebiče musí být zlikvidovány v souladu se směrnicemi a předpisy pro místní likvidaci odpadu.

7.3 Význam symbolu "odpadkový koš"



Chraňte naše životní prostředí, elektrospotřebiče nepatří do domovního odpadu. Využijte sběrná místa určená pro likvidaci elektrospotřebičů a odevzdejte tam své elektrospotřebiče, které již nebudete používat. Tímto způsobem pomáhají předcházet možným účinkům nesprávné likvidace na životní prostředí a lidské zdraví. Tímto způsobem přispíváte k opětovnému použití, recyklaci a dalším formám využití odpadních elektrických a elektronických zařízení. Informace o tom, kde zařízení zlikvidovat, získáte od svých obcí nebo obecních úřadů.

Naše číslo zákaznického servisu: +49 (0) 931-45232700

EU prohlášení o shodě

My,

Canbolat Vertriebs GmbH, Gneisenaustraße 10-11, 97074 Würzburg, Německo

tímto prohlašuji, že níže popsané prostředky splňují příslušné základní požadavky na ochranu zdraví a bezpečnost směrnic EU z důvodu jejich návrhu a konstrukce, jakož i návrhů, které uvádíme na trh.

Název produktu: Pístová pila AREBOS

Modellnummer: AR-HE-SS750

Položka č. 4260199756744

Pokud je zařízení upraveno bez našeho souhlasu, ztrácí toto prohlášení o shodě svou platnost.

Testováno na:

Norma EU:

EN 55014 – 1 : 2006 +A1 +A2

EN 55014 – 2 : 1997 +A1 +A2

EN 61000 – 3-2 : 2006 +A1 +A2

V 61000 – 3-3 : 2013

Datum/podpis Výrobce/Místo: Würzburg, 25.05.2020



Podpis:

Dipl.-Inform. (Univ.) Korhan Canbolat, generální ředitel

Reprezentativní pro tento návod k použití/technické údaje:

Dipl.-Inform. (Univ.) Korhan Canbolat, generální ředitel

Büroadresse:

Canbolat Vertriebs GmbH

Gneisenaustraße 10-11

97074 Würzburg

Zpáteční adresu naleznete v tiráži: <https://www.arebos.de/impressum/>

Daňové identifikační číslo: DE 263752326

Rejstříkovým soudem v obchodním rejstříku je Würzburg, HRB 10082

WEEE-Reg.-č. ze dne 61617071,