

AREBOS

Sabre sav

AR-HE-SS750



Følg alle sikkerhedsforanstaltninger i denne brugervejledning for at sikre sikker brug.



Tak for din tillid til AREBOS.

Indholdsfortegnelse

1. Sikkerhed	3
1.1 Forklaring af symboler	3
1.2 Sikring af arbejdsområdet	4
1.3 Elektriske oplysninger.....	4
1.4 Personlig sikkerhed	4
1.5 Brug og pleje af elektrisk udstyr	5
1.6 Serviceydelse.....	5
1.7 Andre sikkerhedsforskrifter for bajonetsave	5
2. Beskrivelse:	6
3. Samle	7
3.1 Montering af savklingen (fig. 2).....	7
3.2 Valg af den rigtige klinge	7
3.3 Tiefeneinstellung.....	7
4. Tjeneste	7
4.1 Tænd/sluk (fig. 3).....	7
4.2 Indstilling af hastighed (fig. 4)	7
4.3 Savning	8
4.3.1 Piercingsave (fig. 5-8)	8
4.3.2 Metallsågen	8
5. Specifikationer	9
6. Rengøring og vedligeholdelse	9
7. Notat om bortskaffelse.....	10
7.1 Bortskaffelse og emballering.....	10
7.2 Bortskaffelse af gammelt udstyr	10
7.3 Betydning af symbolet "skraldespand"	10
EU-overensstemmelseserklæring.....	11

Tak fordi du købte vores produkt. Læs brugsanvisningen omhyggeligt, før du bruger produktet første gang. Hvis du overlader produktet til tredjepart, skal denne betjeningsvejledning også udleveres.

1. Sikkerhed

1.1 Forklaring af symboler



En CE-mærkning kan bruges til at anerkende, at et produkt overholder lovbestemmelserne i europæiske juridiske standarder og derfor kan handles inden for Det Europæiske Fællesskab.



Dette produkt må **ikke** bortskaffes sammen med husholdningsaffald!



Dette produkt er testet og certificeret af TÜV Rheinland. Symbolet "GS" står for testet sikkerhed. Produkter, der starter med mærket med dette mærke, overholde kravene i den tyske produktsikkerhedslov (ProdSG).



Advarsel! Læs sikkerhedsforskrifterne omhyggeligt. Den manglende overholdelse af sikkerhedsforanstaltninger kan resultere i alvorlig personskade eller skade. Opbevar brugsanvisningen et sikkert sted.



Advarsel! Brug høreværn!



Advarsel! Brug sikkerhedsbriller!



Advarsel om elektrisk spænding!



Advarsel! Risiko for knusning af hænder!



Vær særlig forsigtig med denne vare.



Denne maskine overholder sikkerhedsniveau II, hvilket betyder, at maskinen er udstyret med avanceret og dobbelt isolering.

1.2 Sikring af arbejdsområdet

- Hold arbejdsområdet rent og godt oplyst. Beskidte og mørke rum kan føre til ulykker.
- Arbejd ikke med elektrisk udstyr i rum, hvor der er risiko for eksplosion, såsom nær brandfarlige væsker, gas eller støv. Elektriske apparater producerer gnister, der kan antænde støv.
- Hold børn væk fra maskinen. Distractioner kan få dig til at miste kontrollen over maskinen.

1.3 Elektriske oplysninger

- Maskinens strømstik skal passe ind i stikkontakten. Genopbyg ikke strømstikket! Brug ikke adaptere til netstikket på jordforbundne apparater. Originale indbyggede strømstik reducerer risikoen for elektrisk stød.
- Undgå fysisk kontakt med jordforbundne overflader, såsom rør, radiatorer, ovne og køleskabe. Der er stor risiko for elektrisk stød!
- Udsæt aldrig elektriske apparater for regn eller fugtige omgivelser. Indtrængen af vand i det elektriske system vil forårsage elektrisk stød.
- Brug kun kablerne til den tilsigtede brug. Kablet er ikke egnet til at bære eller trække maskinen. Hold ledningen væk fra varme, olie, skarpe genstande eller bevægelige genstande. Beskadigede ledninger vil resultere i elektrisk stød.
- Hvis du arbejder med maskinen udenfor, skal du bruge en forlængerledning, der er egnet til udendørs brug - dette reducerer risikoen for elektrisk stød!
- Men hvis enheden bruges i et fugtigt miljø, skal du bruge en reststrømsenhed!

1.4 Personlig sikkerhed

- Vær forsigtig, når du bruger en elektrisk enhed. Brug ikke elektriske apparater, hvis du er træt, bedøvet, beruset eller tager medicin. Et lille øjeblik af skødesløshed kan føre til farlige skader!
- Brug beskyttelses tøj. Brug altid øjenbeskyttelse. Brug af beskyttelsesbeklædning, såsom støvmaske, skridsikre sko, hjelm eller høreværn reducerer risikoen for alvorlig personskade.

- Undgå uforberedt start af maskinen. Sørg for, at enheden er tilsluttet strømforsyningen, eller at der er batterier i rummet.
- Fjern eventuelle justeringsdele eller låse, før du starter enheden. En lås eller nøgle på enheden kan forårsage personskade på grund af vibrationen.
- Undgå ejendommelige stillinger. Sørg for, at du står fast på jorden og kan holde balancen permanent. Dette gør det lettere for dig at styre enheden i uventede situationer.
- Klæd dig passende. Brug ikke løst tøj eller smykker. Hold hår, tøj og handsker væk fra enheden. Løst tøj, løst hår eller smykker kan sidde fast i enheden.
- Hvis apparatet har en støvfælde, skal du sørge for, at den er tilsluttet korrekt. Opsamling af støv kan undgå fare.

1.5 Brug og pleje af elektrisk udstyr

- Overbelast ikke elektrisk udstyr. Brug en passende enhed til dit arbejde. En ordentlig maskine vil gøre dit job lettere og er sikrere, fordi den er designet til det aktuelle job.
- Brug ikke et elektrisk apparat, hvis tænd / sluk-kontakten er defekt, dette er ekstremt farligt. Få tænd / sluk-kontakten repareret.
- Afbryd enheden fra Storm, eller fjern batterierne, før du foretager justeringer, såsom at skifte tilbehør eller opbevare enheden. Disse sikkerhedsforanstaltninger forhindrer maskinen i at starte utilsigtet.
- Hold enheden væk fra børn eller personer, der ikke kender den. Elektriske apparater er en stor kilde til fare for uerfarne mennesker.
- Vedligehold elektriske apparater omhyggeligt. Test, at bevægelige dele er nemme at flytte og ikke er beskadiget. Kontroller apparatet for skader, der kan påvirke dets brug. Hvis du bemærker skader, skal du få enheden repareret, før du arbejder med den. Dårligt vedligeholdt elektrisk udstyr fører til farlige skader.
- Hold genstande skarpe og rene til skæring. Velholdte fræsere med skarpe skærkanter er mindre tilbøjelige til at sidde fast og er lettere at kontrollere.
- Brug tilbehøret som beskrevet i denne vejledning. Brug af enheden til andre formål kan føre til ekstremt farlige situationer.

1.6 Serviceydelser

- En professionel bør kun bruge originale reservedele til din enhed. Dette muliggør sikker brug af enheden.

1.7 Andre sikkerhedsforskrifter for bajonetsave

- Når du arbejder, skal du altid kun røre ved den isolerede, skridsikre overflade for at undgå elektrisk stød.
- Sørg for, at du ikke indånder støv, mens du sabler. Støvet kan indeholde giftige stoffer, som kan skade dig og menneskerne omkring dig. Brug altid en støvmaske for din egen sikkerhed. Find ud af, hvordan du håndterer skadelige stoffer.
- Stop enheden helt, før du lægger den fra dig. En enhed, der stadig kører, kan bevæge sig rykkende, hvis skærebladet rammer en overflade.
- Tænd ikke apparatet, når skærkanten rører ved noget. Hvis savbladet rører ved en overflade, kan det sætte sig fast, og du mister kontrollen over enheden - dette fører til ekstremt store farer.

- Brug ikke beskadigede eller stærkt brugte savklinger. Disse kan syltetøj og bryde. Dette kan føre til alvorlig personskade eller skade.
- Aldrig set på steder, hvor kabler, gas eller rør kan være placeret. Kontakt med strømkabler, gas eller ledninger kan resultere i eksplosion, brand og/eller elektrisk stød.
- Brug altid beskyttelsesbriller eller øjenbeskyttelse. Konventionelle briller eller solbriller tjener ikke som beskyttelse. Stirr ikke på savklingen. Hvis savbladet blev brudt, vil dette også føre til personskade.
- Så ikke overdimensionerede områder.
- Sav ikke søm eller skruer, medmindre du bruger en savklinge, der er beregnet til dette formål.
- Før du tænder enheden, skal du sørge for, at den ikke ligger på en overflade.
- Hold hænderne væk fra bevægelige dele på maskinen.
- Kontroller området, før du begynder at save.

2. Beskrivelse:



Fig. 1

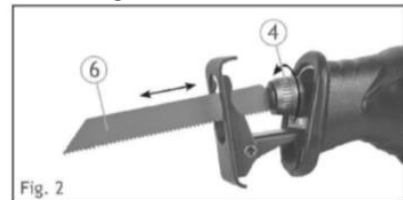
1. Tænd/sluk-knap
2. Lukker åben/lukket
3. Geschwindigkeitsregler
4. Schnellspannmutter des Sägeblatts
5. Aufspannkörper
6. Savklinge
7. Verschlusschraube

3. Samle

- Sørg for, at strømkablet svarer til spændingsspecifikationen.
- Advarsel: Sørg for, at savklingen er korrekt monteret i maskinen.
- **Forsigtig:** Hold altid apparatet med begge hænder, når du tænder.

3.1 Montering af savklingen (fig. 2)

- Tilslut ikke enheden til Storm, når du udskifter eller monterer savklingen!
- Tag først stikket ud af stikkontakten.
- Drej spændemøtrikken med uret.
- Indsæt samtidig savklingen så dybt som muligt, og åbn hurtigudløsningsmøtrikken.
- Sørg for, at savklingen sidder godt fast i maskinen.



3.2 Valg af den rigtige klinge

- Brug kun savklinger, der er egnede til arbejde.

130 mm



f.eks. til træ, plast, beton, gips

80 mm



f.eks. til plast, metalplader, aluminium, messing, stål

3.3 Tiefeneinstellung

- Du kan justere dybden ved hjælp af nr. 5 på billedet. For at justere dybden skal du løsne stikskruen med nøglen, der følger med i pakken. Skift dybden (bemærk: den ideelle dybde er altid 1" dybere end det materiale, du saver), og stram derefter hurtigudløsermøtrikken.

4. Tjeneste

4.1 Tænd/sluk (fig. 3)

- Tilslut enheden til strømforsyningen
- Hold knappen (1) nede for at tænde maskinen.
- Tryk på udløserknappen (2) for at indstille positionen ON.
- Hold knappen (1) nede, og slip den igen for at slukke sagen.



4.2 Indstilling af hastighed (fig. 4)

- Du kan vælge mellem 6 hastighedsniveauer. Niveau "1" er det langsomste niveau, og niveau "6" er det højeste niveau. Knappen (3) giver dig mulighed for at indstille hastighedsniveauet fra 1 til 6.
 - Langsom fase: til savning af plast, blødt aluminium, rustfrit stål.
 - Højeste niveau: til savning af aluminium, mellemtykt stål, rustfrit stål, nogle typer træ.

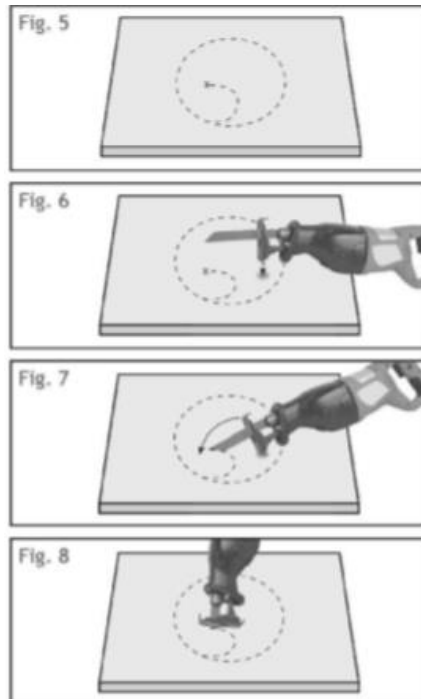


4.3 Savning

- Fastgør emnet.
- Placer saven, så spændelegemet er på emnet (sørg for, at savbladet ikke berører emnet), og start saven. Påfør tilstrækkeligt tryk, så spændelegemet forbliver stramt på emnet.
- Arbejd ikke med magt.
- Bøj ikke savklingen: sav langsomt og forsigtigt gennem emnet.
- Generelt er grove savklinger til savning af træ, plast og ler; fine savklinger til metal. Flagren eller vibrationer indikerer, at du enten har brug for en finere savklinge eller højere hastighed.
- Hvis savklingen overophedes eller blokeres, skal du bruge et grovere savblad. Udskift savklingen, så snart den bliver kedelig.

4.3.1 Piercingsave (fig. 5-8)

- Lav et tydeligt mærke på emnet.
- Placer saven på mærket (som vist), start saven og saven med maksimal hastighed.
- Start savning i midten af markeringen.



4.3.2 Metallsågen

- For at gøre dette har du brug for specielle savklinger, der er egnede til savning af metal. Brug en olie ved savning, dette afkøler emnet og reducerer risikoen for overophedning. Således glider savbladet lettere gennem metallet og er mere holdbart.

5. Specifikationer

Voltangabe	230V – 50 Hz
Præstation	900 watt (udskrivning)
Omdrejninger pr. minut	0-2800/min
Maksimal omdrejning pr. minut	Maks. 2800/min
Hublänge	30 mm
Værktøjsholder	1/2" standard
Forreste vibrationsniveau	ah = 25-61 m/s ²
Bageste vibrationsniveau	ah = 32,191 m/ s ² , k = 1,5 m/s ²
Vægt	2,9 kg
Max. Sägekapaazität	Træ: 115 mm; Metal: 8 mm
Støjemission (EN 60745-2-11)	90,57 dB(A) - 101,57 dB(A)
Afvigelser	K = 3 –dB(A)

Tekniske afvigelser er almindelige!

6. Rengøring og vedligeholdelse

- Maskinen kræver ingen særlig vedligeholdelse. Rengør ventilatorudtagene regelmæssigt.
- Ændring af tilslutningerne må kun foretages af fabrikanten selv eller af dennes repræsentant.
- **Opmærksomhed!** Brug ikke rengøringsmidler til at rengøre maskinen. Maskinen må under ingen omstændigheder blive våd.

7. Notat om bortskaffelse

7.1 Bortskaffelse og emballering

- Sørg for, at emballagen bortskaffes korrekt i overensstemmelse med de retningslinjer og standarder, der gælder i dit område. I nogle tilfælde kan emballagen bestå af plastposer - i denne henseende skal du være særlig opmærksom på at sikre, at de ikke kommer i hænderne på børn. Der er risiko for kvælning!

7.2 Bortskaffelse af gammelt udstyr

- Gamle apparater skal bortskaffes i overensstemmelse med retningslinjerne og reglerne for lokal bortskaffelse af affald.

7.3 Betydning af symbolet "skraldespand"



Beskyt vores miljø, elektriske apparater hører ikke hjemme i husholdningsaffaldet. Brug de indsamlingssteder, der er beregnet til bortskaffelse af elektriske apparater, og aflever dine elektriske apparater der, som du ikke længere vil bruge. På denne måde hjælper de med at undgå de potentielle virkninger af forkert bortskaffelse på miljøet og menneskers sundhed. På denne måde yder du dit bidrag til genbrug, genanvendelse og andre former for nyttiggørelse af affald af elektrisk og elektronisk udstyr. Oplysninger om, hvor du skal bortskaffe enhederne, kan fås fra dine kommuner eller kommunale forvaltninger.

Vores kundeservicenummer: +49 (0) 931-45232700

EU-overensstemmelseserklæring

Vi, den

Canbolat Vertriebs GmbH, Gneisenaustraße 10-11, 97074 Würzburg, Tyskland

erklærer hermed, at de nedenfor beskrevne enheder overholder de relevante væsentlige sundheds- og sikkerhedskrav i EU-direktiverne på grund af deres design og konstruktion samt i de designs, der markedsføres af os.

Produktnavn: AREBOS bajonetsav

Modellnummer: AR-HE-SS750

Varenummer 4260199756744

Hvis enheden ændres uden vores samtykke, mister denne overensstemmelseserklæring sin gyldighed.

Testet for:

EU-norm:

EN 55014 – 1 : 2006 +A1 +A2

EN 55014 – 2: 1997 +A1 +A2

EN 61000 – 3-2 : 2006 +A1 +A2

I 61000 – 3-3 : 2013

Dato/signaturproducent/sted: Würzburg, 25.05.2020



Underskrift:

Dipl.-Inform. (Univ.) Korhan Canbolat, administrerende direktør

Repræsentativ for disse brugsanvisninger/tekniske data:

Dipl.-Inform. (Univ.) Korhan Canbolat, administrerende direktør

Büroadresse:

Canbolat Vertriebs GmbH

Gneisenaustraße 10-11

97074 Würzburg

Returadresse findes i aftrykket: <https://www.arebos.de/impressum/>

Momsidentifikationsnummer: DE 263752326

Registreringsretten i handelsregistret er Würzburg, HRB 10082

WEEE-Reg.-nr. af 61617071