

Mode d'emploi original – AREBOS Scie sabre

AREBOS

Scie sabre

AR-HE-SS750



Suivez bien toutes les mesures de sécurité contenues dans ce mode d'emploi afin de vous assurer une utilisation en toute sécurité.



Merci de votre confiance en AREBOS.

Table de matières

1. Consignes de sécurité	3
1.1 Explication des symboles.....	3
1.2 Sécuriser la zone de travail.....	4
1.3 Informations électriques	4
1.4 Sécurité personnelle.....	4
1.5 Utilisation et maintenance des appareils électriques.....	5
1.6 Service	5
1.7 Plusieurs consignes de sécurité pour des scies sabres ...	5
2. Description.....	6
3. Assemblage	7
3.1 Montage de la lame de scie.....	7
3.2 Choix de la lame correcte	7
3.3 Réglage de profondeur.....	7
4. Commande.....	7
4.1 Allumer/arrêter	7
4.2 Régler la vitesse.....	7
4.3 Scier	8
4.3.1 Scie sauteuse.....	8
4.3.2 Scier le métal.....	8
5. Spécifications techniques	9
6. Nettoyage et maintenance	9
7. Indications de recyclage.....	10
7.1 Recyclage et emballage	10
7.2 Recyclage des anciens appareils.....	10
7.3 Signification du symbole « poubelle ».....	10

Merci d'avoir acheté notre produit. Veuillez lire le mode d'emploi avec attention avant d'utiliser le produit pour la première fois. Si vous devez céder ce produit à un tiers, joignez-y le mode d'emploi.

1. Consignes de sécurité

1.1 Explication des symboles



Le marquage CE indique qu'un produit correspond aux dispositions légales des normes européennes et qu'il sera autorisé à être commercé.



Ce produit **ne doit pas** être jeté avec les ordures ménagères !



Ce produit a été testé et certifié par TÜV Rheinland. Le symbole "GS" signifie "sécurité éprouvée". Les produits portant ce symbole sont conformes aux exigences de la loi allemande sur la sécurité des produits (ProdSG).



Avertissement ! Lisez attentivement les instructions de sécurité. Le non-respect des mesures de sécurité peut occasionner des graves blessures ou dommages. Gardez bien le mode d'emploi.



Attention ! Portez-vous une protection auditive !



Attention ! Portez-vous les lunettes de protection !



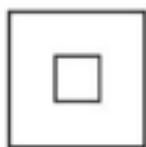
Avertissement de la tension électrique !



Attention ! Danger d'écrasement des mains !



Soyez particulièrement prudent lors de l'utilisation de cet article.



Cette machine est conforme avec le niveau de sécurité II qui signifie une conception de la machine avec une isolation progressée et doublée.

1.2 Sécuriser la zone de travail

- Maintenez la zone de travail propre et bien éclairée. Des pièces sales ou sombre peuvent occasionner des accidents.
- Ne pas travailler avec des appareils électriques dans des pièces où il y a un risque explosif, par exemple dans la proximité des liquides explosives, de gaz ou de la poussière. Des appareils électriques produisent des étincelles qui peuvent faire de la poussière.
- Tenez des enfants éloignés de la machine. Par des distractions, il est possible de perdre le contrôle sur la machine.

1.3 Informations électriques

- La fiche secteur de la machine doit correspondre à la prise secteur. Ne modifiez pas la fiche ! Ne pas utiliser d'adaptateurs pour la fiche lors des appareils mis à la terre. Des fiches installées originalement réduisent le risque d'un choc électrique.
- Évitez le contact corporel avec des surfaces mises à la terre, par exemple des lignes électriques, radiateurs, fours ou réfrigérateurs. Il y a un risque haut d'un choc électrique !
- N'exposez jamais des appareils électriques à la pluie ou des environnements humides. La pénétration de l'eau dans l'électricité occasionne des chocs électriques.
- N'utilisez les cordons que pour l'utilisation prévue. Le câble n'est pas approprié pour le transport de la machine ou pour le tirer. Tenez le câble éloigné de la chaleur, l'huile, des objets tranchants ou des objets amovibles. Des câbles endommagés occasionnent des chocs électriques.
- Si vous travaillez avec la machine à l'extérieur, utilisez une rallonge qui est appropriée pour la zone extérieur – ça réduit le risque de choc électrique !
- Néanmoins, s'il y a le cas de travailler dans un environnement humide, utilisez-vous un dispositif de protection contre le courant de fuite, s'il vous plaît !

1.4 Sécurité personnelle

- Prêtez attention lors de l'utilisation d'un appareil électrique. N'utilisez pas d'appareils électrique si vous êtes fatigué, sous l'emprise de drogues, d'alcool ou de médicaments. Un petit moment sans attention peut occasionner des blessures graves !
- Portez des vêtements de protection. Portez toujours une protection des yeux. Porter des vêtements de protection, comme un masque anti-poussière, des chaussures anti-glissants, un casque ou une protection auditive réduisent toujours le risque des blessures graves.

- Évitez-vous un démarrage imprévu de la machine. Assurez-vous que l'appareil est branché au courant ou se trouvent-ils des batteries dans le compartiment.
- Enlevez tous les pièces de réglage ou des verrouillages avant l'utilisation de l'appareil. Une clé ou un verrouillage à l'appareil peut occasionner des blessures par la vibration.
- Évitez des positions corporelles anormales. Assurez-vous que vous êtes positionné sûrement sur le sol et que vous pouvez tenir l'équilibre en permanence. Ça vous facilite le contrôle sur l'appareil dans des situations soudaines.
- Habillez-vous d'une manière conforme. Ne portez pas de vêtements légers ou des bijoux. Tenez les cheveux, les vêtements et les gants éloignés de l'appareil. Des vêtements légers, des cheveux ouverts ou des bijoux peuvent s'accrocher à l'appareil.
- Si l'appareil a un dispositif de capturer la poussière, assurez-vous qu'il est correctement branché. Capturer la poussière peut éviter des dangers.

1.5 Utilisation et maintenance des appareils électriques

- Ne surchargez pas les appareils électriques. Utilisez un appareil correspondant à votre travail. Une machine correspondante vous facilite le travail et elle est plus sûre, car elle est conçue pour le certain travail.
- N'utilisez pas un appareil électrique si l'interrupteur marche/arrêt est défectueux, c'est très dangereux. Faites réparer l'interrupteur marche/arrêt.
- Débranchez l'appareil du courant ou enlevez les batteries avant de modifier les réglages, comme le changement des accessoires ou le stockage de l'appareil. Ces précautions de sécurité évitent un démarrage involontaire de la machine.
- Tenez l'appareil éloigné des enfants ou des personnes qui n'a pas le savoir. Des appareils électriques sont une grande source de danger pour des personnes inexpérimentées.
- Révisez les appareils électriques prudemment. Vérifiez si des pièces amovibles se laissent bouger facilement et si elles ne sont pas endommagées. Vérifiez si l'appareil a des dégâts qui compromettent l'utilisation. Si vous constatez des dégâts, laissez l'appareil réparer premièrement avant que vous travailliez une autre fois. Des appareils électriques mal révisés occasionnent des blessures dangereuses.
- Maintenez des objets pour couper tranchant et propre. Des dispositifs de coupe avec des bordures tranchantes coincent moins et sont plus facile à contrôler.
- Utilisez les accessoires comme indiqué dans ce mode d'emploi. L'utilisation de l'appareil pour un autre but peut occasionner des situations très dangereuses.

1.6 Service

- Seules pièces à rechanges originales sont à utiliser par un professionnel pour votre appareil. Ça permet une utilisation sûre de votre appareil.

1.7 Plusieurs consignes de sécurité pour des scies sabres

- Lors du travail, touchez seulement la surface isolée antiglissante pour éviter des chocs électriques.
- Assurez-vous que vous n'aspirez pas de poussière lors du sciage. La poussière peut contenir des substances toxiques et peut endommager des personnes dans l'environnement. Portez toujours un masque anti-poussière pour votre propre sécurité. Informez-vous d'un traitement des substances endommageâtes.
- Arrêtez l'appareil complètement avant que vous le mettiez. Un appareil encore allumé peut se bouger ver l'arrière si la lame de coupage touche une surface.
- N'enclenchez pas l'appareil si la lame de coupage touche quelque chose. Si la lame de scie touche une surface, elle peut coincer et vous perdez le contrôle sur l'appareil – ca occasionne des grands dangers.

- N'utilisez pas de lames de scie endommagées ou très usées. Elles peuvent coincer et casser. Ça peut occasionner des blessures graves ou des dégâts.
- Ne sciez jamais aux lieux où se trouvent des câbles, du gaz ou des lignes électriques. Le contact avec les câbles électriques, du gaz ou des lignes électriques peut occasionner des explosions, de feu et/ou des chocs électriques.
- Portez toujours des lunettes de protection ou une protection des yeux. Des lunettes conventionnelles ou des lunettes de soleil ne servent pas comme protection. Ne regardez pas fixement à la lame de scie. Si la lame était cassée, ça occasionne aussi des blessures.
- Ne sciez pas de surfaces trop grandes.
- Ne sciez pas de clous ou vis, sauf vous utilisez une lame de scie correspondante.
- Avant que vous allumiez l'appareil, assurez vous qu'il ne se trouve pas sur une surface.
- Tenez vos mains à l'écart des pièces amovibles de la machine.
- Examinez la surface avant que vous commenciez à scier.

2. Description



Fig. 1

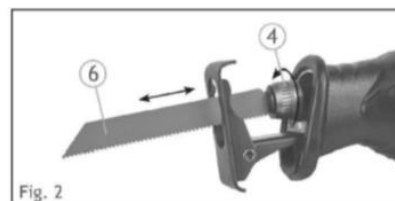
1. Interrupteur marche/arrêt
2. Verrouillage ouvert/fermé
3. Régleur de vitesse
4. Écrou de serrage rapide de la lame de scie
5. Corps de fixation
6. Lame de scie
7. Vis de verrouillage

3. Assemblage

- Assurez-vous que le câble électrique est conforme avec l'indication de voltage.
- Avertissement : Assurez-vous que la lame de scie est installée fixement à la machine.
- **Attention** : Maintenez l'appareil en allumant toujours avec les deux mains.

3.1 Montage de la lame de scie (Figure 2)

- Ne branchez pas l'appareil au courant si vous changez ou montez la lame de scie !
- Débranchez au premier la fiche de la prise.
- Tournez l'écrou de serrage dans le sens des aiguilles d'une montre.
- Insérez simultanément la lame de scie d'une manière la plus profonde que possible et ouvrez l'écrou de serrage rapide.
- Assurez-vous que la lame de scie est insérée fixement dans la machine.



3.2 Choix de la lame correcte

- N'utilisez que des lames appropriées pour votre travail.

130 mm



p.e. pour bois, plastique, béton, crépi

80 mm



p.e. pour plastique, tôle, aluminium, laiton, acier

3.3 Réglage de profondeur

- À l'aide de n° 5 vous pouvez régler la profondeur. Pour régler la profondeur, relâchez la vis de verrouillage avec la clé contenant à l'étendu des fournitures. Modifiez la profondeur (Remarque : La profondeur idéale est autour 1 " plus profonde que le matériel que vous sciez), ensuite serrez l'écrou de serrage rapide.

4. Commande

4.1 Allumer/arrêter (Figure 3)

- Branchez l'appareil au courant.
- Appuyez longtemps le bouton (1) pour allumer la machine.
- Appuyez le bouton de verrouillage (2) et réglez comme ça la position ON.
- Appuyez longtemps encore une fois le bouton (1) et relâchez-le pour arrêter la scie.



4.2 Régler la vitesse (Figure 4)

- Vous pouvez choisir entre 6 niveaux de vitesse. Le niveau « 1 » est le niveau le plus lent et le niveau « 6 » est le niveau le plus haut. Par le bouton (3) vous pouvez régler tous les niveaux de 1 à 6.
 - Niveau lent : pour scier le plastique, l'aluminium doux et l'acier inox.
 - Niveau haut : pour scier l'aluminium, l'acier moyen large, l'acier inox et quelques types de bois.

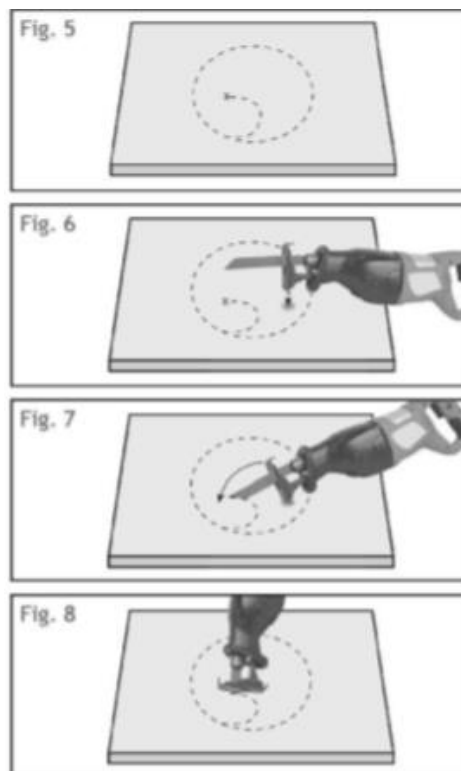


4.3 Scier

- Assurez-vous la pièce de fabrication.
- Placez la scie d'une manière que le corps de fixation est à la pièce de fabrication (assurez-vous que la lame de scie ne touche pas la pièce) et allumez la scie. Appliquez une pression suffisante pour que le corps de serrage reste près de la pièce à usiner.
- Ne travailler pas en utilisant de la violence.
- Ne courbez pas la lame de scie : Sciez lentement et prudemment à travers de la pièce à usiner.
- En général : Des lames de scie grosses sont appropriées pour le sciage du bois, du plastique et de l'argile ; des lames de scie fines pour le métal. Des vibrations signifient que vous avez besoin d'une lame de scie plus fine ou une vitesse plus haute.
- Si la lame de scie surchauffe ou bloque, vous avez besoin d'une lame de scie plus grosse. Changez la lame de scie quand elle devient émoussée.

4.3.1 Scie sauteuse (Figure 5-8)

- Faites un marquage remarquable sur la pièce à usiner.
- Placez la scie sur le marquage (comme indiqué) et allumez la scie et sciez à la vitesse la plus haute.
- Commencez à scier au centre du marquage.



4.3.2 Scier le métal

- Pour ça vous avez besoin des lames de scie spécifiques qui sont appropriés pour le sciage du métal.
Utilisez de l'huile lors de scier qui refroidisse la pièce à usiner et réduisent le danger d'une surchauffe. Ainsi votre lame de scie glisse plus facile à travers du métal et elle a plus de la durée de vie.

5. Spécifications techniques

Tension	230V – 50 Hz
Puissance	900 W
Rotations par minute	0-2800/min
Rotations maximales par minute	Max. 2800/min
Longueur de course	30 mm
Logement d'outil	1/2" Standard
Niveau de vibration à l'avant	ah = 25-61 m/s ²
Niveau de vibration à l'arrière	ah = 32.191 m/ s ² , k = 1.5 m/s ²
Poids	2.9 kg
Max. capacité de sciage	Bois : 115 mm ; métal : 8 mm
Production de bruit (EN 60745-2-11)	90.57 dB(A) - 101.57 dB(A)
Divergences	K = 3 –dB(A)

Des divergences techniques sont courantes !

6. Nettoyage et maintenance

- La machine n'a pas besoin d'une maintenance spécifique. Nettoyez-vous régulièrement les sorties du ventilateur.
- Le changement des raccordes est seulement à effectuer par le fabricant lui-même ou son représentant.
- **Attention !** N'utilisez pas de détergents pour nettoyer la machine. La machine ne doit jamais devenir mouillée !

7. Indications de recyclage

7.1 Recyclage et emballage

- Veillez à respecter les directives et recommandations en vigueur dans votre région pour le recyclage de l'emballage. Parfois, l'emballage peut contenir des sachets en plastique – veillez attentivement les tenir éloignés des enfants. Il y a risque de suffocation !

7.2 Recyclage des anciens appareils

- Recyclez vos anciens appareils conformément aux directives et recommandations locales concernant le traitement des déchets.

7.3 Signification du symbole « poubelle »



Protégez notre environnement, les appareils électriques ne doivent pas être jetés dans la poubelle classique. Rendez-vous dans les déchetteries prévues à cet effet pour vous débarrasser des appareils électriques dont vous ne vous servez plus. Ainsi, vous aidez à éviter les effets négatifs potentiels sur l'environnement et la santé humaine dus au mauvais traitement des déchets. Vous apportez ainsi votre contribution à la revalorisation des déchets, au recyclage et à toute autre forme de revalorisation des anciens appareils électriques et électroniques. Vous pouvez obtenir des informations sur les lieux où emmener vos appareils auprès des administrations locales ou de votre commune.

Notre numéro du service client : +49 (0) 931-45232700

Déclaration de conformité UE

Nous,

Canbolat Vertriebs GmbH, Gneisenaustraße 10-11, 97074 Würzburg, Allemagne

Déclarons par la présente que les appareils décrits ci-après respectent les exigences des directives européennes en matière de sécurité et de santé, de par leur conception et leur construction aussi bien que par les mesures prises par nous relativement au transport.

Nom du produit : AREBOS Scie sabre

Numéro de modèle : AR-HE-SS750

Numéro d'article : 4260199756744

La présente déclaration de conformité perd toute validité en cas de toute modification de l'appareil effectuée sans notre accord.

Vérifié selon :

Norme UE :

EN 55014 – 1 : 2006 +A1 +A2

EN 55014 – 2 : 1997 +A1 +A2

EN 61000 – 3-2 : 2006 +A1 +A2

EN 61000 – 3-3 : 2013

Date/Signature du fabricant/Lieu :

Würzburg, 25.05.2020



Signature :

Korhan Canbolat, Informaticien diplômé, gérant

Représentant du présent mode d'emploi / de ces données techniques :

Korhan Canbolat, Informaticien diplômé, gérant

Adresse du bureau :

Canbolat Vertriebs GmbH

Gneisenaustraße 10 – 11

D-97074 Würzburg

L'adresse de retour figure dans l'impressum : <https://www.arebos.de/impressum/>

Numéro d'identification de TVA : DE 263752326

Le tribunal de l'inscription au registre du commerce est Würzburg, HRB 10082

N° Inscr. DEEE : DE 61617071