

Istruzioni per l'uso originali – Sega alternativa AREBOS

# AREBOS

## Sega a sciabola

AR-HE-SS750



Seguire tutte le precauzioni di sicurezza in questo manuale utente per garantire un uso sicuro.



Grazie per la vostra fiducia in AREBOS.

# Sommario

<b>1. Sicurezza .....</b>	<b>3</b>
1.1 Spiegazione dei simboli .....	3
1.2 Protezione dell'area di lavoro .....	4
1.3 Informazioni elettriche .....	4
1.4 Sicurezza personale .....	4
1.5 Uso e cura delle apparecchiature elettriche .....	5
1.6 Servizio .....	5
1.7 Altre norme di sicurezza per le seghe alternative .....	5
<b>2. Descrizione.....</b>	<b>6</b>
<b>3. Assemblare .....</b>	<b>7</b>
3.1 Montaggio della lama (fig. 2).....	7
3.2 Scegliere la lama giusta .....	7
3.3 Tiefeneinstellung.....	7
<b>4. Servizio .....</b>	<b>7</b>
4.1 Accensione/spengimento (fig. 3) .....	7
4.2 Impostazione della velocità (Fig. 4).....	7
4.3 Segare .....	8
4.3.1 Seghe per piercing (Fig. 5-8).....	8
4.3.2 Metallsägen .....	8
<b>5. Indicazioni.....</b>	<b>9</b>
<b>6. Pulizia e manutenzione.....</b>	<b>9</b>
<b>7. Nota di smaltimento.....</b>	<b>10</b>
7.1 Smaltimento e confezionamento .....	10
7.2 Smaltimento di vecchie attrezzature .....	10
7.3 Significato del simbolo "bidone della spazzatura" .....	10
<b>Dichiarazione di conformità UE .....</b>	<b>11</b>

Grazie per aver acquistato il nostro prodotto. Si prega di leggere attentamente il manuale di istruzioni prima di utilizzare il prodotto per la prima volta. Se si lascia il prodotto a terzi, devono essere consegnate anche queste istruzioni per l'uso.

## 1. Sicurezza

### 1.1 Spiegazione dei simboli



Una marcatura CE può essere utilizzata per riconoscere che un prodotto è conforme alle disposizioni legali delle norme legali europee e può quindi essere commercializzato all'interno della Comunità Europea.



Questo prodotto **non deve** essere smaltito con i rifiuti domestici!



Questo prodotto è stato testato e certificato da TÜV Rheinland. Il simbolo "GS" sta per sicurezza testata. Prodotti che iniziano con contrassegno con questo marchio, soddisfare i requisiti della legge tedesca sulla sicurezza dei prodotti (ProdSG).



**Avvertimento!** Leggere attentamente le norme di sicurezza. Quella Il mancato rispetto delle precauzioni di sicurezza può causare gravi lesioni o danni. Conservare il manuale di istruzioni in un luogo sicuro.



**Avvertimento!** Indossa protezioni acustiche!



**Avvertimento!** Indossa occhiali di sicurezza!



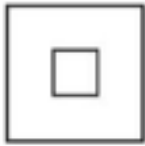
**Avviso** di tensione elettrica!



**Avvertimento!** Rischio di schiacciamento delle mani!



Fai particolare attenzione con questo articolo.



Questa macchina è conforme al livello di sicurezza II, il che significa che la macchina è dotata di isolamento avanzato e doppio.

## 1.2 Protezione dell'area di lavoro

- Mantieni l'area di lavoro pulita e ben illuminata. Le stanze sporche e buie possono portare a incidenti.
- Non lavorare con apparecchiature elettriche in ambienti in cui esiste il rischio di esplosione, come liquidi, gas o polveri infiammabili. Gli apparecchi elettrici producono scintille che possono accendere la polvere.
- Tenere i bambini lontani dalla macchina. Le distrazioni possono farti perdere il controllo della macchina.

## 1.3 Informazioni elettriche

- La spina di alimentazione della macchina deve essere inserita nella presa. Non ricostruire la spina di alimentazione! Non utilizzare adattatori per la spina di rete su apparecchi con messa a terra. Le prese di corrente originali integrate riducono il rischio di scosse elettriche.
- Evitare il contatto fisico con superfici messe a terra, come tubi, radiatori, forni e frigoriferi. C'è un alto rischio di scosse elettriche!
- Non esporre mai gli apparecchi elettrici alla pioggia o ad ambienti umidi. L'ingresso di acqua nell'impianto elettrico causerà scosse elettriche.
- Utilizzare i cavi solo per l'uso previsto. Il cavo non è adatto per trasportare o tirare la macchina. Tenere il cavo lontano da fonti di calore, olio, oggetti appuntiti o oggetti in movimento. I fili danneggiati provocheranno scosse elettriche.
- Se si lavora con la macchina all'esterno, utilizzare una prolunga adatta per l'uso esterno - questo ridurrà il rischio di scosse elettriche!
- Tuttavia, se il dispositivo viene utilizzato in un ambiente umido, si prega di utilizzare un dispositivo a corrente residua!

## 1.4 Sicurezza personale

- Fare attenzione quando si utilizza un dispositivo elettrico. Non utilizzare apparecchi elettrici se si è stanchi, drogati, intossicati, o assumendo farmaci. Un piccolo momento di disattenzione può portare a lesioni pericolose!
- Indossare indumenti protettivi. Indossare sempre protezioni per gli occhi. Indossare indumenti protettivi, come una maschera antipolvere, scarpe antiscivolo, casco o protezioni per l'udito riduce il rischio di lesioni gravi.

- Evitare l'avviamento impreparato della macchina. Assicurarsi che il dispositivo sia collegato all'alimentazione o che ci siano batterie nello scomparto.
- Rimuovere eventuali parti di regolazione o blocchi prima di avviare il dispositivo. Un lucchetto o una chiave sul dispositivo possono causare lesioni a causa della vibrazione.
- Evitare posture particolari. Assicurati di stare saldamente a terra e di poter mantenere l'equilibrio in modo permanente. In questo modo è più facile controllare il dispositivo in situazioni impreviste.
- Vestiti in modo appropriato. Non indossare abiti larghi o gioielli. Tenere capelli, vestiti e guanti lontano dal dispositivo. Indumenti larghi, capelli sciolti o gioielli possono rimanere bloccati nel dispositivo.
- Se l'apparecchio ha una trappola per la polvere, assicurarsi che sia collegato correttamente. Catturare la polvere può evitare il pericolo.

### **1.5 Uso e cura delle apparecchiature elettriche**

- Non sovraccaricare le apparecchiature elettriche. Usa un dispositivo adatto per il tuo lavoro. Una macchina adeguata renderà il tuo lavoro più facile ed è più sicura perché è stata progettata per il lavoro a portata di mano.
- Non utilizzare un apparecchio elettrico se l'interruttore on / off è difettoso, questo è estremamente pericoloso. Far riparare l'interruttore on/off.
- Scollegare il dispositivo da Storm o rimuovere le batterie prima di effettuare qualsiasi regolazione, ad esempio cambiare gli accessori o riporre il dispositivo. Queste precauzioni di sicurezza impediscono l'avvio involontario della macchina.
- Tenere il dispositivo lontano da bambini o persone che non hanno familiarità con esso. Gli apparecchi elettrici sono una delle principali fonti di pericolo per le persone inesperte.
- Mantenere attentamente gli apparecchi elettrici. Verificare che le parti mobili siano facili da spostare e non siano danneggiate. Verificare che l'apparecchio non subisca danni che potrebbero influire sul suo utilizzo. Se noti danni, fai riparare il dispositivo prima di lavorarci. Le apparecchiature elettriche mal mantenute portano a lesioni pericolose.
- Mantieni gli oggetti nitidi e puliti per il taglio. Le frese ben mantenute con taglienti taglienti hanno meno probabilità di incepparsi e sono più facili da controllare.
- Utilizzare gli accessori come descritto in questa guida. L'utilizzo del dispositivo per altri scopi può portare a situazioni estremamente pericolose.

### **1.6 Servizio**

- Un professionista dovrebbe utilizzare solo pezzi di ricambio originali per il tuo dispositivo. Ciò consente un uso sicuro del dispositivo.

### **1.7 Altre norme di sicurezza per le seghe alternative**

- Quando si lavora, toccare sempre solo la superficie isolata e antiscivolo per evitare scosse elettriche.
- Assicurati di non inalare polvere durante la sciabolatura. La polvere può contenere sostanze tossiche, che possono danneggiare te e le persone intorno a te. Indossare sempre una maschera antipolvere per la propria sicurezza. Scopri come affrontare le sostanze nocive.
- Arrestare completamente il dispositivo prima di metterlo giù. Un dispositivo ancora in esecuzione può muoversi a scatti se la lama di taglio colpisce una superficie.
- Non accendere l'apparecchio quando il tagliente tocca qualcosa. Se la lama della sega tocca una superficie, può incepparsi e si perde il controllo del dispositivo - questo porta a pericoli estremamente grandi.

- Non utilizzare lame danneggiate o molto utilizzate. Questi possono incepparsi e rompersi. Ciò può portare a gravi lesioni o danni.
- Mai visto in luoghi in cui possono essere posizionati cavi, gas o tubi. Il contatto con cavi di alimentazione, gas o cablaggi può provocare esplosioni, incendi e/o scosse elettriche.
- Indossare sempre occhiali o protezioni per gli occhi. Gli occhiali convenzionali o gli occhiali da sole non fungono da protezione. Non fissare la lama della sega. Se la lama della sega è stata rotta, questo porterà anche a lesioni.
- Non ho visto aree sovradimensionate.
- Non segare chiodi o viti a meno che non si utilizzi una lama per sega fornita a tale scopo.
- Prima di accendere il dispositivo, assicurarsi che non si trovi su una superficie.
- Tenere le mani lontane dalle parti mobili della macchina.
- Controlla l'area prima di iniziare a segare.

## 2. Descrizione



Fig. 1

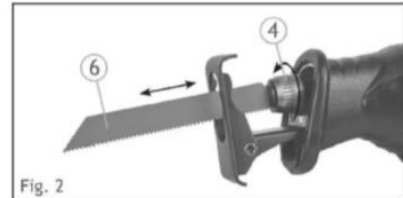
1. Interruttore on/off
2. Serranda aperta/chiusa
3. Geschwindigkeitsregler
4. Schnellspannmutter des Sägeblatts
5. Aufspannkörper
6. Lama
7. Verschlusschraube

## 3. Assemblare

- Assicurarsi che il cavo di alimentazione corrisponda alle specifiche di tensione.
- Avvertenza: assicurarsi che la lama della sega sia saldamente montata nella macchina.
- **Attenzione:** tenere sempre l'apparecchio con entrambe le mani all'accensione.

### 3.1 Montaggio della lama (fig. 2)

- Non collegare il dispositivo allo Storm quando si sostituisce o si monta la lama della sega!
- Innanzitutto, scollegalo dalla presa.
- Ruotare il dado di serraggio in senso orario.
- Allo stesso tempo, inserire la lama del seghetto il più profondamente possibile e aprire il dado a sgancio rapido.
- Assicurarsi che la lama della sega sia saldamente inserita nella macchina.



### 3.2 Scegliere la lama giusta

- Utilizzare solo lame adatte al lavoro.

130 mm,



ad esempio per legno, plastica, cemento, gesso

80 mm



acciaio

ad esempio per plastica, lamiera, alluminio, ottone,

### 3.3 Tiefeneinstellung

- È possibile regolare la profondità con l'aiuto del n. 5 nella foto. Per regolare la profondità, allentare la vite del tappo con la chiave inclusa nella confezione. Cambia la profondità (nota: la profondità ideale è sempre 1" più profonda del materiale che stai segnando), quindi stringi il dado a sgancio rapido.

## 4. Servizio

### 4.1 Accensione/spegnimento (fig. 3)

- Collegare il dispositivo all'alimentatore
- Tenere premuto il pulsante (1) per accendere la macchina.
- Premere il pulsante di scatto (2) per impostare la posizione ON.
- Tenere premuto e rilasciare nuovamente il pulsante (1) per spegnere la sega.



### 4.2 Impostazione della velocità (Fig. 4)

- Puoi scegliere tra 6 livelli di velocità. Il livello "1" è il livello più lento e il livello "6" è il livello più alto. La manopola (3) consente di impostare il livello di velocità da 1 a 6.
  - Fase lenta: per segare plastica, alluminio morbido, acciaio inossidabile.
  - Livello più alto: per il taglio di alluminio, acciaio di medio



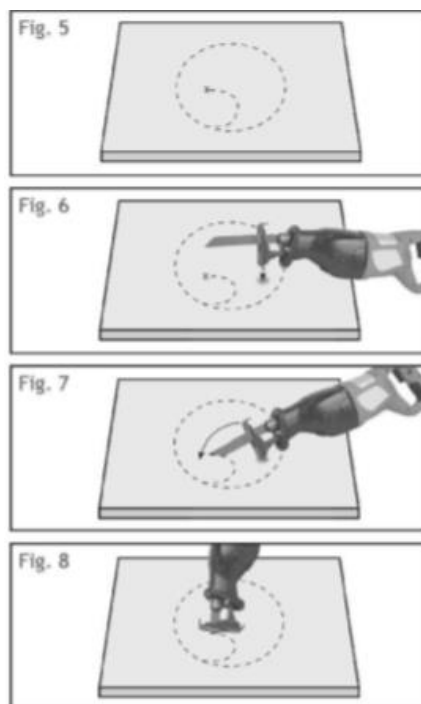
spessore, acciaio inossidabile, alcuni tipi di legno.

### 4.3 Segare

- Fissare il pezzo.
- Posizionare la sega in modo che il corpo di serraggio sia sul pezzo (assicurarsi che la lama della sega non tocchi il pezzo) e avviare la sega. Applicare una pressione sufficiente in modo che il corpo di serraggio rimanga stretto sul pezzo.
- Non lavorare con la forza.
- Non piegare la lama della sega: sega lentamente e con attenzione attraverso il pezzo.
- In generale, le lame per seghe grossolane sono per segare legno, plastica e argilla; lame sottili per metallo. Svolazzanti o vibrazioni indicano che hai bisogno di una lama più fine o di una velocità maggiore.
- Se la lama della sega si surriscalda o si blocca, avrai bisogno di una lama più grossolana. Sostituire la lama della sega non appena diventa opaca.

#### 4.3.1 Seghe per piercing (Fig. 5-8)

- Lasciare un segno chiaro sul pezzo.
- Posizionare la sega sul segno (come mostrato), avviare la sega e segare alla massima velocità.
- Inizia a segare al centro della marcatura.



#### 4.3.2 Metallsägen

- Per fare questo, hai bisogno di lame speciali adatte per segare il metallo. Utilizzare un olio durante la segatura, questo raffredda il pezzo e riduce il rischio di surriscaldamento. Pertanto, la lama della sega scivola più facilmente attraverso il metallo ed è più resistente.



## 5. Indicazioni

Voltangabe	230V – 50 Hz
Successo	900 watt (stampa)
Giri al minuto	0-2800/min
Giri massimi al minuto	Max. 2800/min
Hublänge	30 millimetri
Portautensili	Standard da 1/2"
Livello di vibrazione frontale	ah = 25-61 m/s <sup>2</sup>
Livello di vibrazione posteriore	ah = 32,191 m/ s <sup>2</sup> , k = 1,5 m/s <sup>2</sup>
Peso	2,9 kg
Max. Sägekapazität	Legno: 115 mm; Metallo: 8 mm
Emissione acustica (EN 60745-2-11)	90,57 dB(A) - 101,57 dB(A)
Deviazioni	K = 3 –dB(A)

Le deviazioni tecniche sono comuni!

## 6. Pulizia e manutenzione

- La macchina non richiede alcuna manutenzione particolare. Pulire regolarmente le prese dei ventilatori.
- La modifica dei collegamenti può essere effettuata solo dal fabbricante stesso o dal suo rappresentante.
- **Attenzione!** Non utilizzare detersivi per pulire la macchina. La macchina non deve bagnarsi in nessun caso.

## 7. Nota di smaltimento

### 7.1 Smaltimento e confezionamento

- Assicurati che l'imballaggio sia smaltito in modo appropriato in conformità con le linee guida e gli standard applicabili nella tua regione. In alcuni casi, l'imballaggio può essere costituito da sacchetti di plastica - a questo proposito, prestare particolare attenzione a garantire che non finiscano nelle mani dei bambini. C'è il rischio di soffocamento!

### 7.2 Smaltimento di vecchie attrezzature

- I vecchi apparecchi devono essere smaltiti in conformità con le linee guida e le normative locali sullo smaltimento dei rifiuti.

### 7.3 Significato del simbolo "bidone della spazzatura"



Proteggi il nostro ambiente, gli elettrodomestici non appartengono ai rifiuti domestici. Utilizza i punti di raccolta previsti per lo smaltimento degli apparecchi elettrici e consegna lì i tuoi apparecchi elettrici che non utilizzerai più. In questo modo, aiuti a evitare i potenziali effetti di uno smaltimento non corretto sull'ambiente e sulla salute umana. In questo modo, stai dando il tuo contributo al riutilizzo, al riciclaggio e ad altre forme di recupero dei rifiuti di apparecchiature elettriche ed elettroniche. Informazioni su dove smaltire i dispositivi possono essere ottenute presso i comuni o le amministrazioni comunali.

**Il nostro numero di servizio clienti: +49 (0) 931-45232700**

## Dichiarazione di conformità UE

Noi, il

Canbolat Vertriebs GmbH, Gneisenaustraße 10-11, 97074 Würzburg, Germania

dichiara che i dispositivi descritti di seguito sono conformi ai pertinenti requisiti essenziali di salute e sicurezza delle direttive UE grazie alla loro progettazione e costruzione, nonché ai progetti da noi immessi sul mercato.

Nome prodotto: Sega alternativa AREBOS

Modello: AR-HE-SS750

Articolo n. 4260199756744

Se il dispositivo viene modificato senza il nostro consenso, questa dichiarazione di conformità perde la sua validità.

Testato per:

Norma UE:

EN 55014 – 1 : 2006 +A1 +A2

EN 55014 – 2 : 1997 +A1 +A2

EN 61000 – 3-2 : 2006 +A1 +A2

IN 61000 – 3-3 : 2013

Data/firma Produttore/Località: Würzburg, 25.05.2020



Firma:

Dipl.-Inform. (Univ.) Korhan Canbolat, Amministratore delegato

Rappresentativo di queste istruzioni per l'uso/dati tecnici:

Dipl.-Inform. (Univ.) Korhan Canbolat, Amministratore delegato

Büroadresse:

Canbolat Vertriebs GmbH

Via Gneisenaue 10-11

97074 Brezburg (Würzburg)

L'indirizzo di ritorno può essere trovato nell'impronta: <https://www.arebos.de/impressum/>

Numero di partita IVA: DE 263752326

Il tribunale di iscrizione nel registro di commercio è Würzburg, HRB 10082

Numero di registrazione RAEE di 61617071